



**ЈАВНО ПРЕДУЗЕЋЕ
ПУТЕВИ СРБИЈЕ**

Београд, Булевар краља Александра 282

tel: +381 11 30 40 700

fax: +381 11 30 40 699

ПЛАН УПРАВЉАЊА ЖИВОТНОМ СРЕДИНОМ

за

Ургентно одржавање и отклањање оштећења на
државном путу IB 28

Мали Зворник - Ужице

деоница: М.ЗВОРНИК – ГРАЧАНИЦА

- Животна средина Категорија Б -

Нацрт

Београд, август 2015.

САДРЖАЈ

УВОД	4
РЕЗИМЕ.....	4
1. ОПИС ПРОЈЕКТА	12
2. ПОЛИТИКА, ПРАВНИ И АДМИНИСТРАТИВНИ ОКВИР.....	22
3. ОЦЕНА ОСНОВНИХ УСЛОВА НА ТРАСИ ТОКОМ ИСТРАЖИВАЊА...23	
4. РЕЗИМЕ УТИЦАЈА НА ЖИВОТНУ СРЕДИНУ	26
5. ПЛАН УПРАВЉАЊА ЖИВОТНОМ СРЕДИНОМ	29
А. ПЛАН ЗА УБЛАЖАВАЊЕ.....	29
Б. ПЛАН ПРАЋЕЊА УТИЦАЈА.....	36
В. ИНСТИТУЦИОНАЛНА ПРИМЕНА И ДОГОВОРИ О ИЗВЕШТАВАЊУ ...37	
6. УКЉУЧИВАЊЕ ЗАИНТЕРЕСОВАНИХ СТРАНА, ОБЈАВЉИВАЊЕ ИНФОРМАЦИЈА, КОНСУЛТАЦИЈЕ И УЧЕШЋЕ	40
7. РЕФЕРЕНЦЕ.....	40

ПРИЛОЗИ

I ПЛАН УБЛАЖАВАЊА

II ПЛАН ПРАЋЕЊА УТИЦАЈА

III ЗАКОНОДАВСТВО

IV УКЉУЧИВАЊЕ ЗАИНТЕРЕСОВАНИХ СТРАНА И ИЗВЕШТАВАЊЕ СА
ЈАВНИХ КОНСУЛТАЦИЈА

V УСЛОВИ НАДЛЕЖНИХ ИНСТИТУЦИЈА

СКРАЋЕНИЦЕ И АКРОНИМИ

AADT	Annual Average Daily Traffic	Просечан годишњи дневни саобраћај
CEP	Contractor's Environmental Plan	Извођачев План заштите животне средине
EBRD	European Bank for Reconstruction and Development	Европска Банка за Обнову и Развој
EIA	Environmental Impact Assessment	Процена утицаја на животну средину
EIB	European Investment Bank	Европска Инвестициона Банка
EMP	Environmental Management Plan	План управљања животном средином
HSE	Health, Safety and Environment	Здравље, безбедност и животна средина
IFIs	International Financing Institutions	Међународне Финансијске Институције
INP	Institute for Nature Protection of the Republic of Serbia	Завод за заштиту природе Републике Србије
IPCM	Institute for Protection of Cultural Monuments of the Republic of Serbia	Завод за заштиту споменика културе Републике Србије
MoAEP	Ministry of Agriculture and Environmental Protection	Министарство пољопривреде и заштите животне средине
MoT	Ministry of Transport (fmr. Ministry of Infrastructure and Energy – MoIE)	Министарство саобраћаја (бивше Министарство за инфраструктуру и енергетику)
PERS	Public Enterprise "Roads of Serbia"	Јавно предузеће „Путеви Србије“
PSC	Project Supervision Consultant	Консултант Надзора на Пројекту
RE	Resident Engineer	Стално запослени инжењер
RRSP	Road Rehabilitation and Safety Project	Пројекат рехабилитације пута и унапређења безбедности саобраћаја
SE	Site Engineer	Инжењер на градилишту
SLMP	Safety Labour Management Plan	План управљања безбедношћу на раду
SSIP	Site Specific Implementation Plan	Извођачев План управљања животном средином
WB	The World Bank Group	Светска Банка
WMP	Waste Management Plan	План Управљања Отпадом

УВОД

План управљања животном средином, урађен је за Ургентно одржавање и отклањање оштећења на државном путу IБ 28 Мали Зворник – Ужице, деоница: Мали Зворник – Грачаница, у циљу очувања животне средине и прибављања докумената у складу са захтевима Међународних финансијских институција које финансирају овај пројекат. Ова деоница, дужине 23.620 km, налази се између km 4+540 (М. Зворник) и km 28+160 (Црнча). У складу са смерницама заштите које су издале Међународне Финансијске Институције, пројекат је класификован у Б категорију животне средине и захтева израду Плана управљања животном средином.

Предлагач пројекта је Влада Републике Србије, преко надлежног Министарства за саобраћај. Пројекат реализује Јавно предузеће „Путеви Србије“.

Циљ израде Плана управљања животном средином је да укаже на негативне еколошке утицаје и проблеме управљања у току извођења грађевинских радова, као и неопходне мере ублажавања које Извођач мора да примени. Кључне компоненте Плана управљања животном средином су: План за умањење негативних утицаја на животну средину и План за праћење утицаја на животну средину.

Израда пројекта биће склађена са српским законодавством, правилницима и уредбама, као и са међународним конвенцијама и смерницама заштите, издате од стране Међународних Финансијских Институција.

За предложену деоницу, План управљања животном средином фокусира се на ургентно одржавање и отклањање оштећења и део је одговарајућег уговора за реализацију грађевинских радова. Активности везане за редовно одржавања деонице, иако нису у фокусу овог плана, биће укључене у основним цртама како би план био комплетан.

Припрема за израду Плана управљања животном средином обављена је кроз теоријске студије и истраживања на терену, укључујући и консултације са представницима на регионалном нивоу и локалним властима. План управљања животном средином заснован је првенствено на теренском истраживању спроведеном у току априла и маја 2015. године.

РЕЗИМЕ

Опис пројекта

Република Србија је аплицирала за финансирање трошкова Пројекта рехабилитација пута од стране Светске банке, Европске инвестиционе банке и Европске банке за обнову и развој. Део средстава је усмерен за Хитно одржавање и поправку оштећење на државном путу IБ реда, бр. 28, М.Зворник – Ужице, деоница: М.Зворник – Грачаница, од km 4+540 до km 28+160, дужине 23.78 km. Предметни пројекат је део хитних неподвижних радова у оквиру пројекта рехабилитације пута која је неопходна у сврху санације и поправке оштећења изазваних великим поплавама у мају 2014.

Предметна деоница М.Зворник – Грачаница, подељена је на поддеонице и приоритете:

- Од km 4+540.00 (М. Зворник) до km 9+700.00 – приоритет број 1
- Од km 9+700.00 до km 23+400.00 – приоритет број 3
- Од km 23+400.00 до km 28+160.00 (Црнча) – приоритет број 2

Разматрана деоница протеже се кроз западну Србију, Мачвански управни округ. Пролази преко територије општине Мали Зворник и Љубовија.

Насеља која се налазе уз посматрану деоницу су: Сакар, Будишић, Амајић, Читлук, Цулине, Велика Река (општина М.Зворник) и Црнча (општина Љубовија).

На удаљености од приближно 360m од трасе пута налази се каменолом Амајић. Он се налази са леве стране пута на стационажи km 14+540.

Радови предвиђени овим пројектом, биће реализовани на постојећем путу, без промене осовине. Пројектом није предвиђено пресељавање становништва и заузимање површина као што је дефинисано ОП 4.12, као ни дуготрајно ремећење природног окружења, стамбених насеља и активности.

Политика, правни и административни оквир

Министарство пољопривреде и заштите животне средине је кључна институција у Републици Србији, одговорна за формулисање и спровођење политике заштите животне средине.

Правна регулатива из области заштите животне средине, које је тренутно на снази у Републици Србији, сажето је представљена у Прилогу III.

У Републици Србији, процедура Процене утицаја на животну средину регулисана је Законом о процени утицаја на животну средину, који је у потпуности у складу са Европском Директивом 85/337/ЕЕС. Стога, процена утицаја на животну средину није потребна за пројекте ургентног одржавања и отклањања оштећења, осим у случају када се деоница налази у близини или пролази кроз заштићено природно, односно културно подручје. На основу решења које је издао Завод за заштиту природе Србије (Прилог V), разматрана деоница не налази се унутар заштићеног подручја за које је спроведен или покренут поступак заштите, али река Дрина представља еколошки коридор од међународног значаја. На основу услова које је издао Завод за заштиту споменика културе „Ваљево“ (Прилог V), непосредно на траси, нема регистрованих археолошких налазишта и споменика културе. У условима су наведена археолошка налазишта, споменици културе и добра која су у ближој околини, али нису под утицајем радова на ургентном одржавању пута и отклањању оштећења.

На овом пројекту, примењиваће се и захтеви кредитора који обухватају следеће:

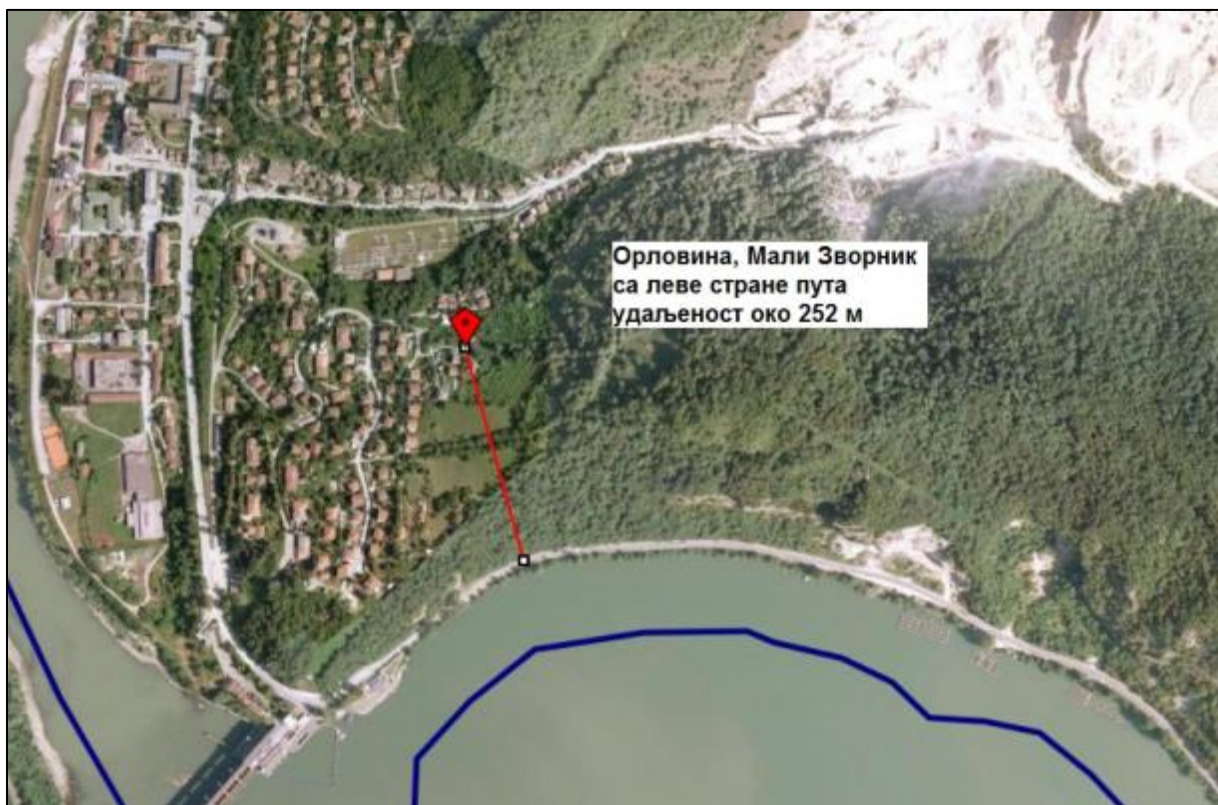
1. Оперативна политика (4.01) процене утицаја на животну средину.
2. Социјална политика и политика животне средине (2008), Европска Банка за Обнову и Развој.

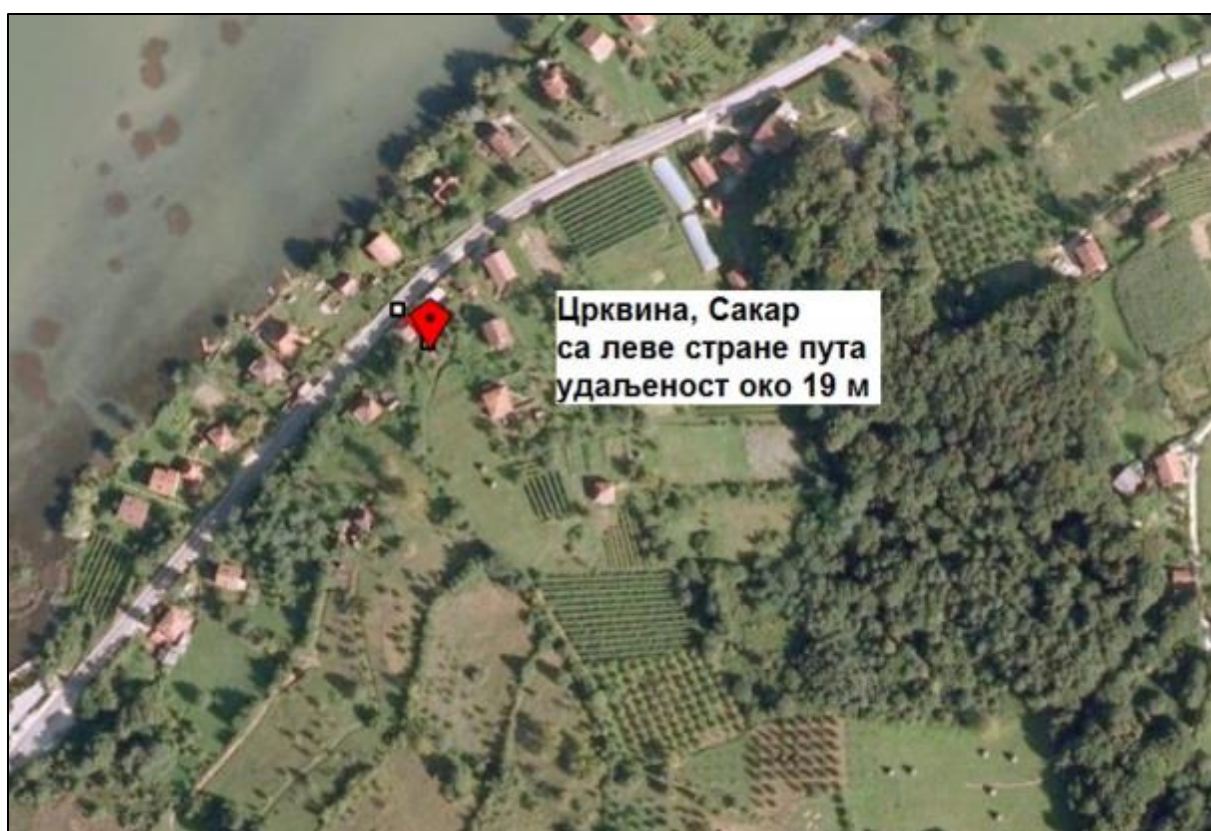
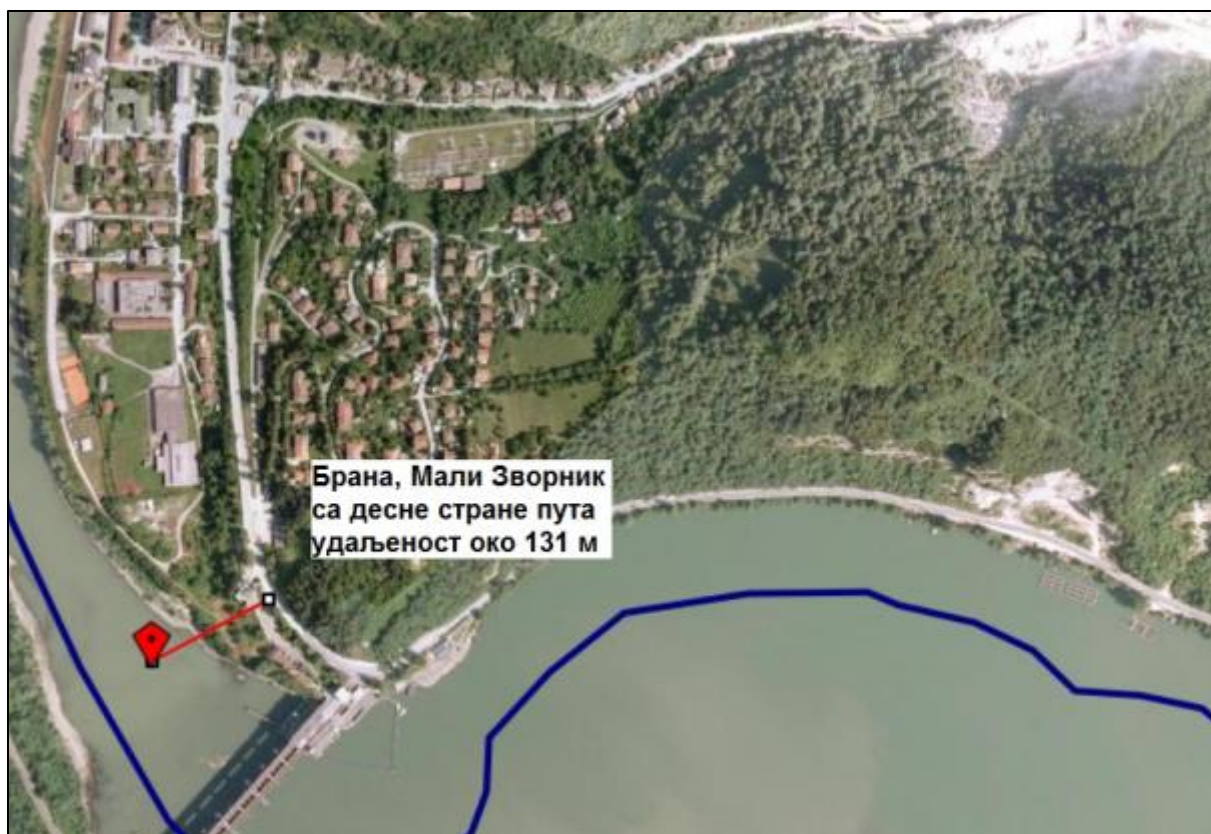
3. Животна средина и социјални принципи и стандарди (2008),
Европска Инвестициона Банка.

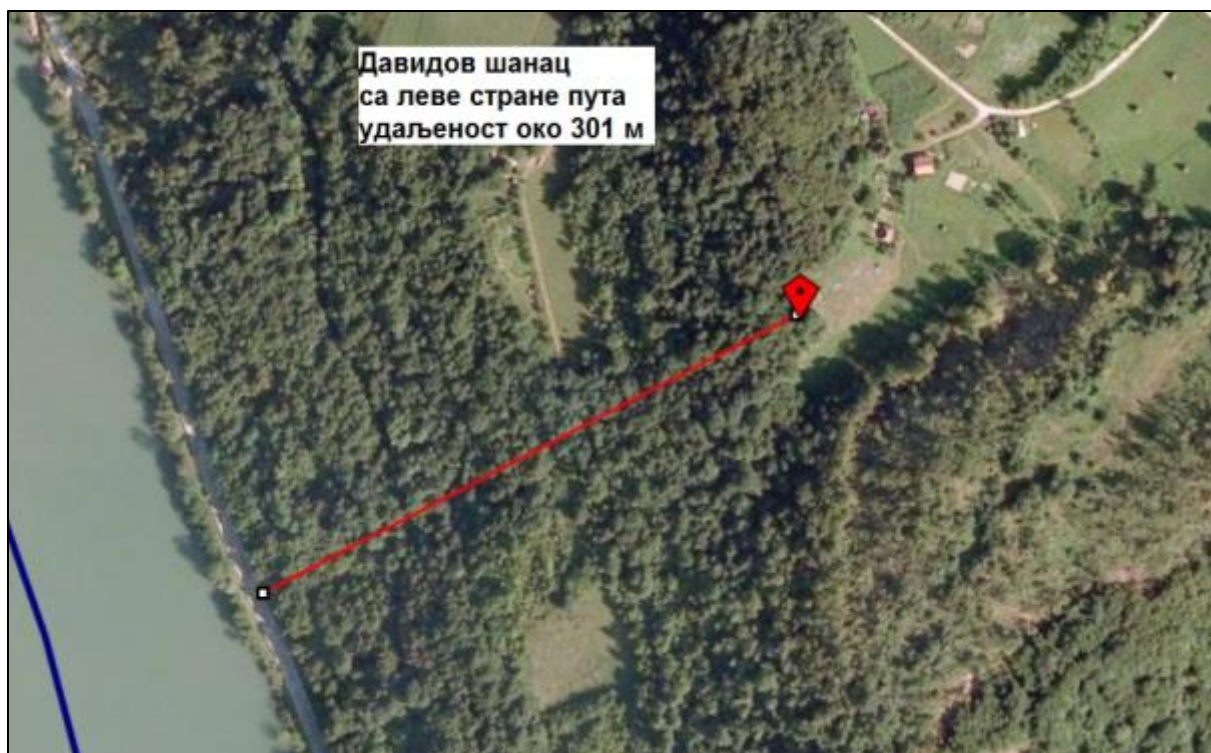
Европска Банка за Обнову и Развој и Европска Инвестициона Банка захтевају да пројекат буде у складу са законима Републике Србије и стандардима Европске Уније.

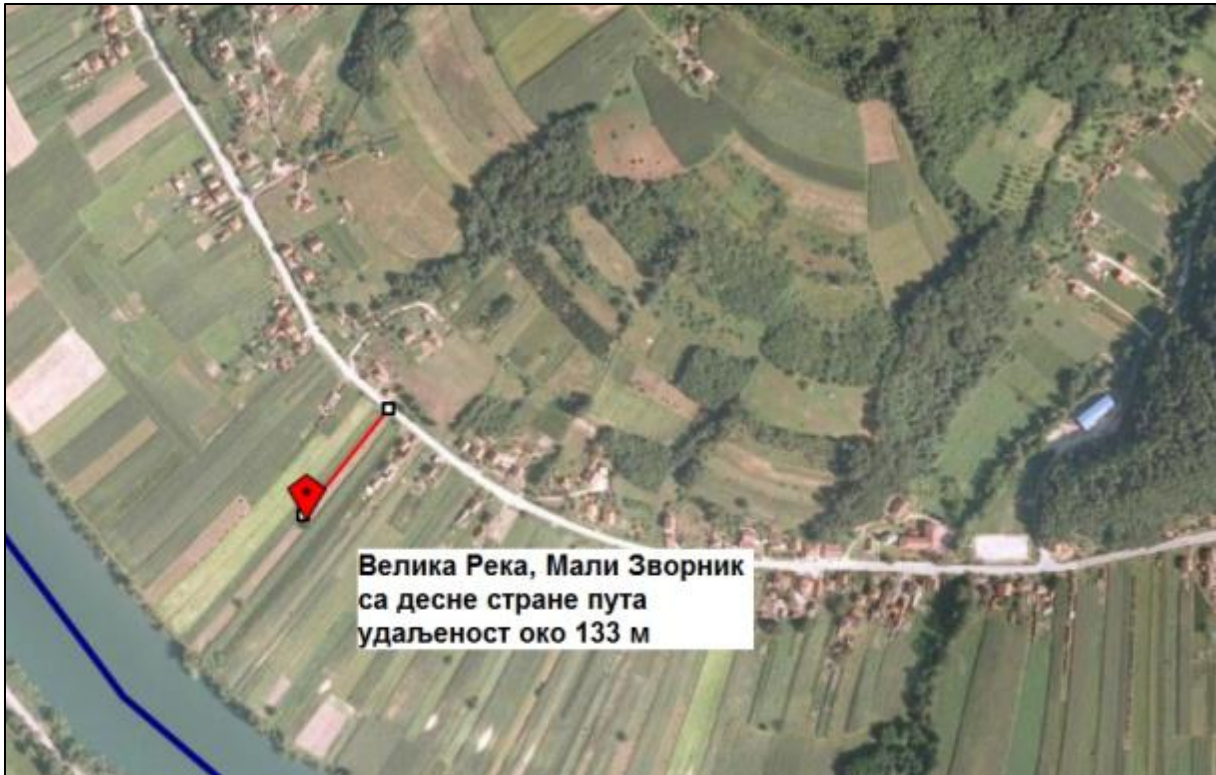
Оцена основних услова на траси током истраживања

Непосредно на траси пута М.Зворник – Грачаница нема заштићених природних или културних добара, која би могла да буду угрожена у току ургентног одржавања и отклањања оштећења на путу. У Условима које је издао Завод за заштиту споменика културе „Ваљево“ (број решења 184/1) наведена су археолошка налазишта, споменици културе и евидентирана добра која се налазе у околини, и са становишта заштите непокретних културних добара дозвољено је извођење радова на одржавању и отклањању оштећења на државном путу. На сликама које следе дат је положај археолошких налазишта, споменика културе и евидентираних добара са њиховом локацијом, положајем у односу на пут у правцу раста стационаже и удаљеношћу од пута. Најближи објекат је на приближној удаљености од 19 m од пута, тако да радови на ургентном одржавању и отклањању оштећења неће утицати на археолошка налазишта, споменике културе и евидентирана добра.









Током реализације пројекта неће бити експропијације земљишта.

Постојеће саобраћајно оптерећење (ПГДС) на деоници М.Зворник – Грачаница је 1 394 возила / дан, према подацима Републичке дирекције за путеве о саобраћају у 2012.год.

Почетак деонице је у насељу М.Зворник, а крај у насељу Црнча. Насеља која се налазе дуж деонице су: Сакар, Будишић, Амајић, Читлук, Цулине, Велика Река и Црнча. Паралелно са путем, највећим делом, тече река Дрина.

Постојећи коловоз се одводњава слободно преко банке низ косину насипа, а са узбрдне стране подужно риголима и попречно цевастим пропустима Ипак, због постојеће класификације воде у водотоцима и очекиване количине дренаране воде, утицај на квалитет воде у рекама се очекује да буде минималан до занемарљив.

Каменолом Амајић, у близини трасе идентификован је као постојећи извора загађења ваздуха. На посматраном подручју, нема индустријских објеката који би изазвали повећање нивоа концентрације загађујућих материја у атмосфери.

Доминантни извор буке на посматраном простору је постојећи пут као линеарни извор буке и каменолом Амајић као тачкасти извор.

Резиме утицаја на животну средину

Као последица грађевинских радова, могући су привремени негативни утицаји: прекид саобраћајног тока, смањена безбедност на путу, оштећења на прилазним путевима, прашина, емисија гасова, могуће загађење земљишта и водних ресурса, краткотрајног поремећаја у биоценози, као и привремено ометање у суседним насељима кроз разне оперативне активности. Активности ван грађевинске локације обухватају радове у каменолому, позајмиштима и

асфалтним базама, којима ако се не управља правилно, могу изазвати локално негативне утицаје. Градилиште за смештај радника и управна зграда могу да буду потенцијални извор привремених негативних утицаја на животну средину.

Оперативном политиком није предвиђено пресељавање локалног становништва.

Када је у питању експлоатација, не очекује се пораст друмског саобраћаја, као резултат ургентног одржавања и отклањања оштећења. Утицај потенцијалног повећања брзине возила на посматраној деоници се решава у оквиру анализе безбедности саобраћаја, која је саставни део пројекта и која укључује спровођење активних и пасивних мера за контролу брзине возила на посматраној деоници.

У току извођења радова на ургентном одржавању и отклањању оштећења пута, локално становништво у Сакару, Будишићу, Амајићу, Читлуку, Цулини, Великој Реци, Црнци биће изложено утицају аерозагађења и повећаним нивоима буке.

У току извођења радова на ургентном одржавању и отклањању оштећења пута, као и током коришћења, могући су различити случајеви загађења вода. Отпадне воде које се испуштају током грађевинских радова могу да угрозе квалитет подземних и површинских вода. У складу са Законом о водама („Службени гласник РС”, 54/96, 101/05), планиране су адекватне мере ублажавања и активности праћења. Што се тиче могућег загађења вода током експлоатације саобраћајнице, она су ограничена само на акцидент. У том случају, како је дефинисано од стране Министарства унутрашњих послова и Закона о водама, примењују се процедуре за деловање у акцидентним ситуацијама.

Због постојања каменолома „Амајић”, као и потенцијалне изградње и функционисања нових објеката, постоји могућност да настану кумулативни утицаји који неће значајно утицати на стање животне средине. Најважнији кумулативни утицаји су бука и загађење ваздуха.

Правилном применом мера Плана управљања животном средином, као што је то наведено у Прилогу I (План за ублажавања), спречавају се или минимизирају утицаји на биотопе и локално становништво који могу бити у вези са било којим дугорочним кумулативним негативним ефектима.

План управљања животном средином

Ублажавања могућих негативних утицаја на животну средину, спроводиће се током пројектовања односно пререхабилитације, фазе градње и током експлоатације саобраћајнице (како је и приказано у Прилогу I, а у оквиру Плана управљања животном средином).

На основну процену, за предложено ургентно одржавање пута, закључено је да ће уз правилну примену мера за ублажавања, негативни утицаји бити занемарљиви. План управљања животном средином састоји се из три дела, План ублажавања (Прилог I), План праћења (Прилог II) и институционални аранжмани и процедуре извештавања.

Током ургентног одржавања и отклањања оштећења пута, извођач ће радити у складу са захтевима извођачевог Плана заштите животне средине (који се заснива на Плану управљања животном средином) и који је припремљен од

стране Извођача. Пре почетка рада, Извођач ће припремити Извођачев план заштите животне средине. Извођачев план животне средине детаљно образлаже како ће се Извођач односити према активностима из одељка рехабилитације Плана управљања животном средином. Извођач доставља Извођачев план управљања животном средином ЈП „Путеви Србије”, које га одобрава.

Закључци и предложене мере за ублажавање састављени су у виду Плана за ублажавање утицаја на животну средину (Прилог I). Он резимира све предвиђене утицаје на животну средину и њене одговарајуће мере ублажавања током пројектовања, извођења радова и фазе коришћења. У њему се, такође, указује на актуелне законе и уговорну документацију, приближну локацију, временски оквир, као и одговорност за спровођење и надзор.

Обавеза извођача је да трошкове спровођења мера за ублажавање утицаја на животну средину укључи у цену укупних трошкова. Извођач је у обавези да обезбеди кратку изјаву којом потврђује да:

- План управљања животном средином укључен је у цену.
- Извођач има квалификовану и искусну особу у свом тиму, која ће бити одговорна за усклађеност између животне средине и Плана управљања животном средином.
- Извођач радова и подизвођачи, раде у складу са националним законима Републике Србије, стандардима Европске Уније и захтевима зајмодавца.

За предложени пројекат, припремљен је План праћења (Прилог II). Главни елементи плана су следећи:

1. Услови животне средине који се прате и начини на који се контролошу;
2. Специфичне области, локације и параметри које треба пратити;
3. Важећи стандарди и критеријуми;
4. Трајање и учесталост;
5. Институционалне одговорности за праћење и надзор.

Заинтересоване стране - објављивање информација, консултације и учешће јавности

На основу политике заштитних мера Међународних Финансијских Институција, током припреме Плана управљања животном средином одржаће се јавне консултације.

Резиме јавног увида (јавних консултација)

План управљања животном средином ће бити дат на јавни увид.

1. ОПИС ПРОЈЕКТА

Република Србија је аплицирала за финансирање трошкова Пројекта рехабилитација пута од стране Светске банке, Европске инвестиционе банке и Европске банке за обнову и развој. Део средстава је усмерен за Хитно одржавање и поправку оштећење на државном путу I Б реда, бр. 28, М.Зворник – Ужице, деоница: М.Зворник – Грачаница, од km 4+540 до km 28+160, дужине 23.78 km. Предметни пројекат је део хитних неподвижених радова у оквиру пројекта рехабилитације пута која је неопходна у сврху санације и поправке оштећења изазваних великим поплавама у мају 2014.

Опис локације

Предложена деоница протеже се кроз западну Србију, Мачвански управни округ, на граници са БиХ. Пролази преко територије општина М.Зворник и Љубовија.

Према старој класификацији ова деоница припадала је магистралном путу М-19.1, према новој класификацији припада државном путу IБ категорије бр. 28. Почетна станица је на km 4+540 (М.Зворник), а завршна станица је на km 28+160 (Црнча).

Слика 1. Локација деонице М.Зворник - Грачаница



Слика 2. Почетак деонице



Предметна деоница М.Зворник – Грачаница, подељена је на три подеонице:

- Прва поддеоница (приоритет бр. 1) од km 4+540.00 до km 9+700.00,
- Друга поддеоница (приоритет бр. 3) од km 9+700.00 до km 23+400.00
- Трећа поддеоница (приоритет бр. 2) од km 23+400.00 до km 28+160.00

Насеља која се налазе уз посматрану деоницу су: М.Зворник, Сакар, Будишић, Читлук, Цулине, Велика Река (општина М.Зворник), Црнча (општина Љубовија)

Слика 3. Улаз у Сакар



Слика 4. Плажа у Сакару



Слика 5. Чесма поред пута у Сакару



Слика 6. Чесма поред пута у Будишићу



Слика 7. Улаз у Амајић



Слика 8. Локација каменолома у Амајићу



Слика 9. Чесма поред пута у Читлуку



Слика 10. Гробље у Читлуку



Слика 11. Улаз у насеље Цулине



Слика 12. Оранице у Цулинама између Дрине и предметне саобраћајнице



Слика 13. Црква и школа у Великој реци



Слика 14. Улаз у насеље Црнча



У коридору посматране деонице поред реке Дрине налази се мањи и водотокови: Пљештаница, Цулинска, Велика река и рукавац реке Дрине.

На деоници М. Зворник – Грачаница налази се 4 армирано бетонска моста на којима се врши интервенција. На сликама које следе приказани су мостови обухваћени пројектом.

Слика 15. Мост преко реке Пљештанице~ km 10+527



Слика 16. Мост преко рукавца Дрине ~ км 14+680



Слика 17. Узводно лице моста преко Цулинске реке ~ км 18+000



Слика 18. Мост преко Велике реке~ km 25+474



Слика 19. Пешачки мост низводно од моста преко Велике реке



Постојећи коловоз се одводњава слободно преко банке низ косину насипа, а са узбрдне стране подужно риголима и попречно цевастим пропустима. Постојеће стање система за одводњавање захтева темељно чишћење јаркова и пропуста од нагомиланог отпада и растиња као и пројектовање нових пропуста на местима где је било потребно. Што се тиче могућег загађења током експлоатације, она су ограничена само на акциденте. У том случају, како је дефинисано од стране Министарства унутрашњих послова и у Закону о водама, примењују се процедуре за деловање у акцидентним ситуацијама.

Опис радова на рехабилитацији

Новопроектовани пут у ситуационом и подужном смислу прати постојеће стање. Главни радови обухватају: скидање постојећег коловоза, изградњу нових асфалтних слојева, изградњу банке уз употребу габиона, чишћење постојећих пропуста, изградњу нових аутобуских стајалишта као и прикључака ка категорисаним и некатегорисаним локалним путевима и изградњу индивидуалних прикључака за домаћинства. Радовима је обухваћена и обнова мостова у смислу уклањања вишка слојева и репарација бетона и арматуре по потреби.

Пројекат не захтева пресељење локалног становништва, ново заузимање површина, као ни дуготрајне поремећаје у природном окружењу, насељима и активностима локалног становништва.

2. ПОЛИТИКА, ПРАВНИ И АДМИНИСТРАТИВНИ ОКВИР

Надлежне институције

Министарство пољопривреде и заштите животне средине је главна институција у Републици Србији одговорна за формулисање и спровођење политике заштите животне средине.

Осталим аспектима управљања заштитом животне средине а који се односе на пројекте путне рехабилитације, бави се неколико других институција, међу којима су Завод за заштиту природе Републике Србије и Завод за заштиту споменика културе Републике Србије, као и Јавно предузеће "Путеви Србије".

Важеће законодавство Републике Србије

Заштита животне средине у Републици Србији је регулисана кроз неколико националних и општинских закона и подзаконских аката. Актуелни закони из области заштите животне средине, дати су у Прилогу III.

Процедура процене утицаја на животну средину у Републици Србији

У правном систему Републике Србије, процедура процене утицаја на животну средину, регулисана је Законом о процени утицаја на животну средину, који је у потпуности у складу са Европском Директивом ЕИА - 85/337/ЕЕС. Према томе, процена утицаја на животну средину није потребна за пројекте путне

рехабилитације, осим оних деоница које су смештене у оквиру или у близини заштићених природних и културних подручја. У том случају, предлагач пројекта дужан је да поднесе захтев за одлучивање о потреби израде процене утицаја на животну средину у надлежном министарству. У зависности од процене и значаја потенцијалних утицаја на животну средину, доноси се одлука да ли је потребно да се спроведе пуни поступак Процене утицаја на животну средину.

На основу горе наведених критеријума, овај пројекат не захтева израду Студије о процени утицаја на животну средину.

Битне смернице и налози међународних финансијских институција

Рехабилитацију пута финансирају Међународне финансијске институције, па ће на све радове морати да се примене следећи захтеви зајмодавца:

- Светска Банка: Оперативне смернице ОП 4.01, процена утицаја, која захтева делимичну студију о процени утицаја на животну средину, као и одговарајући план управљања животном средином за пројекте који припадају категорији Б;
- Европска Банка за обнову и развој: Заштита животне средине и социјалне смернице 2008;
- Европска Инвестициона Банка: Изјава о еколошким и социјалним принципима и стандардима (2008).

Европска Банка за обнову и развој и Европска Инвестициона Банка захтевају да пројекат буде урађен у складу са Закономима Републике Србије и стандардима Европске Уније.

Изводи се закључак да за ову врсту инвестиције, према прописима Владе Републике Србије, није предвиђен План управљања животном средином, док према смерницама Светске Банке, за сваку деоницу, захтева се делимична процена утицаја на животну средину и израда Плана управљања животном средином.

3. ОЦЕНА ОСНОВНИХ УСЛОВА НА ТРАСИ ТОКОМ ИСТРАЖИВАЊА

Деоница М.Зворник – Грачаница у дужини од 23.620 km, државног пута I Б реда бр.28, М.Зворник – Ужице, припада западној Србији, Мачванском управном округу. Пролази преко територије општине М.Зворник и Љубовија.

Истраживање путног правца спроведено је од стране Института за путеве, Београд неколико пута током 2015. године, као саставни део активности израде пројекта. Институт за путеве, Београд извршило је детаљну процену стања на деоници М.Зворник – Грачаница у јануару и фебруару 2015. год.

Непосредно на траси пута М.Зворник – Грачаница нема заштићених природних или културних добара, која би могла да буду угрожена у току ургентног одржавања и отклањања оштећења на путу. У Условима које је издао Завод за заштиту споменика културе „Ваљево“ (број решења 184/1) наведена су археолошка налазишта, споменици културе и евидентирана добра која се налазе у околини, и са становишта заштите непокретних културних добара

дозвољено је извођење радова на одржавању и отклањању оштећења на државном путу. Најближи објекат је на приближној удаљености од 19 m од пута, тако да радови на ургентном одржавању и отклањању оштећења неће утицати на археолошка налазишта, споменике културе и евидентирана добра.

Као што је и дефинисано у Оперативним смерницама ОП 4.12. током примене пројекта, неће бити заузимања земљишта

Насеља

Почетак деонице је на излазу из М.Зворника, код хидроелектране Зворник. Дуж деонице налазе се следећа насеља: Сакар, Будишић, Амајић, Читлук, Цулине, Велика река (општина Мали Зворник), и Црнча (општина Љубовија).

Сакар је сточарско-ратарско сеоско насеље разбијеног типа, у подножју Јастребовца, на заравни и долинским странама речице Пештанице, десне притоке Дрине, 3 km јужно од Малог Зворника.

Будишић је сточарско-ратарско сеоско насеље разбијеног типа на десној обали Дрине, у зони котлинског побрђа и нископланинског терена, на падинама Каменог шанца и Јастребовца, 7 km јужно од Малог Зворника. Од ратарских култура највише се гаје кукуруз, зоб, пасуљ и кромпир.

Амајић је ратарско воћарско сеоско насеље разбијеног типа, на десној обали Дрине, узводно на десној обали Зворничког језера, 11 km јужно од Малог Зворника. Има осморазредну школу. У Амајићу се на десној обали Дрине налази афирмисано излетиште – Дринско језеро, на Зворничком језеру, богато рибом, место окупљања спортских риболоваца. Главни пољопривредни производи су кукуруз, кромпир, зоб, малине, купине и шљиве.

Читлук је сточарско-ратарско и воћарско сеоско насеље разбијеног типа, на побрђу и нископланинском терену десне обале Зворничког језера, 13 km јужно од Малог Зворника.

Цулине су сточарско-ратарско и воћарско сеоско насеље разбијеног типа, на долинским странама Бушнице и Оштреља, 15 km јужно од Малог Зворника. Има четворазредну ОШ и здравствену амбуланту. Главне аграрне културе су кукуруз, пшеница, зоб, кромпир, шљиве, купине и др.

Велика река је сточарско сеоско насеље разбијеног типа, на побрђу долинских страна истоимене реке, 25 km јужно од Малог Зворника. Има осморазредну школу, здравствену амбуланту и споменик погинулим родољубима погинулим у II светском рату. Ратарство и воћарство су мањег значаја у односу на сточарство.

Црнча је богато ратарско и воћарско сеоско насеље друмског типа на додиру алувијалне равни десне обале Дрине са околним брежуљкасто-брдским тереном. Има четвороразредну ОШ и мање викенд насеље поред Дрине у засеоку Врнчићи.

Водотокови

У коридору посматране деонице има неколико водотокова, поред реке Дрине, ту су река Пљештаница, Цулинска река, Велика река и рукавац реке Дрине.

Највећим делом деоница је паралелна са реком Дрином.

Река Дрина припада Црноморском сливу, и настаје спајањем Таре и Пиве код Шћепан Поља. Сливно подручје обухвата југозападни и западни део Србије. Дивља снага Дрине укроћена је бранама и језерима: Вишеградско, Перућац и Зворничко.

Слика 20. ХЕ Зворник



Водни режим реке Дрина припада типичним режимима типа снег-киша, са примарним врхунцем водостаја у априлу и секундарним у децембру. Већи део тока протиче кроз планине, док је цео горњи ток у високим планинама Динарида, што доводи до тога да јаке падавине и топљење снега доводе до великих протока. Речни пад, на дужини од око 500 km, износи 2000 метара (извор је на око 2000 метара надморске висине, ушће на око 80 метара). Висока концентрација раствореног кречњака доводи до тога да воде Дрине имају карактеристичну зелену боју.

На основу мерења Републичког хидрометеоролошког завода из 2013. године, Дрина припада другој класи квалитета воде, што значи да на основу граничних вредности елемената квалитета обезбеђују услове за функционисање екосистема, живот и заштиту риба и могу се користити за снабдевање водом за пиће уз претходни третман филтрацијом и дезинфекцијом, купање и рекреацију, наводњавање и индустријску употребу. Због природе радова на рехабилитацији пута, уз примену добре грађевинске праксе, водотокови неће бити под негативним утицајем.

Постојећи коловоз се одводњава слободно преко банке низ косину насипа, а са узбрдне стране подужно риголима и попречно цевастим пропустима. Постојеће стање система за одводњавање захтева темељно чишћење јаркова и пропуста од нагомиланог отпада и растиња као и пројектовање нових пропуста

на местима где је било потребно. Што се тиче могућег загађења током експлоатације, она су ограничена само на акциденте. У том случају, како је дефинисано од стране Министарства унутрашњих послова и у Закону о водама, примењују се процедуре за деловање у акцидентним ситуацијама.

Ваздух

У непосредној близини деонице М.Зворник-Грачаница постоји тачкасти извор аерозагађења, каменолом *Амајић*. На Извођачу је да одлучи хоће ли у пројекту користити овај каменолом.

ЈППС надгледаће све радове Извођача, укључујући и проверу поседовања одговарајуће радне дозволе, као и дозволе подизвођача.

Индустријска постројења на истражном подручју која потенцијално могу бити извори повећаних нивоа концентрације полутаната у ваздуху нису евидентирана. Подаци о измереним вредностима загађења ваздуха на посматраном коридору нису били доступни.

На основу досадашњег искуства и очекиваног саобраћајног оптерећења, током и после планираних радова на рехабилитацији, не очекује се повећање постојећег нивоа загађујућих материја у ваздуху.

Бука

На основу искуства и очекиваног саобраћајног оптерећења, планирани радови на рехабилитацији као и експлоатација пута након рехабилитације на разматраној деоници неће довести до повећања новог буке.

4. РЕЗИМЕ УТИЦАЈА НА ЖИВОТНУ СРЕДИНУ

Следећа табела даје кратак преглед утицаја на животну средину који су предвиђени за време трајања пројекта.	значај	коментар
утицаји на коришћење земљишта/насеља	низак	Током реализације пројекта, неће бити новог заузимања земљишта
подземне и површинске воде	низак	Због мале количине воде која одводњавањем може доћи до рецепијената, негативан утицај је минималан или занемарљив
квалитет ваздуха	низак	Привремени утицај

Следећа табела даје кратак преглед утицаја на животну средину који су предвиђени за време трајања пројекта.	значај	коментар
флора и фауна (заштићена подручја и врсте)	низак	Према препорукама прописаним у оквиру услова добијених од стране Завода за заштиту природе
бука	низак	Привремени утицај
приступне тачке укрштања главног и локалних путева	низак	Рехабилитација и проширење неће утицати на постојеће тачке укрштања
управљање земљиштем	низак	Уз примену одговарајућих мера поступања са отпадом
отпад	низак	Осигурано кроз управљање отпадом – План управљања отпадом и отпадним водама биће припремљен и реализован
кумулативни утицаји итд.	умерен/ низак	Током извођења радова, привремено се може изазвати благи пораст нивоа буке и концентрације загађујућих материја у ваздуху

Радови на хитном одржавању и поправци оштећења пута на предложеној деоници М.Зворник-Грачаница, имаће мали утицај на животну средину (категорија Б). Већина утицаја је привременог карактера и престају након окончања радова на хитном одржавању и поправци оштећења на путу.

Разматрана деоница припада регионалној и локалној путној мрежи на којој се не очекује повећање друмског саобраћаја услед радова на хитном одржавању и поправци ошрећења на путу. Потенцијално повећање брзине возила на рехабилитованој деоници регулисаће се кроз пројекат безбедности, који ће укључити примену активних и пасивних мера за контролу брзине возила.

Могући привремени негативни утицаји као последица грађевинских активности састоје се од: поремећаја одвијања тренутног саобраћаја, безбедности на путу, оштећења на приступним путевима, буке, сметње услед стварања прашине, отпада и загађења ваздуха, потенцијалних утицаја на земљиште и водне

ресурсе, кратак поремећај биоценозе и околних насеља. Ванградилишне активности укључују радове у каменолому, позајмишту и асфалтној бази, којима, ако се не управља правилно, могу да проузрокују локалне негативне утицаје. Привремене канцеларије и помоћни објекти могу да буду потенцијални извори краткотрајних негативних утицаја.

План управљања животном средином фокусира се више на фазу извођења радова на хитном одржавању и поправци оштећења, јер ће постати део одговарајућег уговора за имплементацију и као такав будућа обавеза Извођача. Активности везане за редовно одржавање деонице неће бити у фокусу овог Плана управљања животном средином, већ се бити само представљене у сврху стицања комплетне слике.

Бука и загађење ваздуха у стамбеним зонама

Очекује се да ће локално становништво у непосредној околини посматране деонице током радова бити изложено загађењу ваздуха и повећаним нивоима буке. Локално, може доћи до привременог и умереног погоршања квалитета ваздуха због прашине, саобраћаја, грађевинске механизације као и повишеног нивоа азотних оксида (NO_x) и сумпор оксида (SO_x), од рада грађевинске опреме чији су издувни гасови примарни загађивачи. Прашина може да се наталожи на вегетацији, усевима и стамбеним објектима.

Бука изазвана извођењем радова има само привремени утицај. Релативно мало саобраћајно оптерећење и одсуство насеља у близини пута на већем делу деонице, доводе до закључка да зидови за заштиту од буке нису укључени у овај пројекат.

Могуће загађење воде

Током извођења радова на хитном одржавању и отклањању оштећења на путу, може доћи до контаминације воде услед отицања и изливања течности у делу градилишта који служи за одржавање механизације као и од санитарних отпадних вода.

Што се тиче могућег загађења током рада, она су ограничена само на акцидент. У том случају, како је дефинисано од стране Министарства унутрашњих послова и у Закону о водама, примењују се процедуре за деловање у инцидентним ситуацијама.

Просипање горива и мазива, јавља се на градилишту и паркингу за механизацију и то у току процеса одржавања и прања опреме, возила и радних машина. Зауљена вода од прања, пре прањења треба да се пропушта кроз гравитациони сепаратор уља адекватне величине.

Уколико дође до изливања на било ком делу пута, посебно где су реке најближе путу, да би се ублажио проблем, Извођач треба да користи апсорбујуће материјале, као што су упијајуће простирке/тканине или песак и да уклони горњи контаминирани слој земљишта који се односи на одређену локацију, у складу са Законом о водама ("Службени гласник РС", 54/96, 101/05).

Потенцијални кумулативни утицаји

Извођење радова на хитном одржавању и отклањању оштећења на деоници М.Зворник – Грачаница могло би да има неке кумулативне утицаје који су привременог карактера (бука, загађење ваздуха, воде и тла).

На посматраном подручју потенцијални извори загађења животне средине су рехабилитована деоница пута, каменолом и будућа пруга. Правилна примена Плана управљања животном средином минимизирала би сваки негативан утицај на људе и биотоп, који би могао да буде повезан са дугорочним негативним кумулативним ефектима. Уколико се спроведу предвиђене мере заштите, кумулативни утицај биће минималан.

5. ПЛАН УПРАВЉАЊА ЖИВОТНОМ СРЕДИНОМ

Могући утицаји на животну средину биће ублажени током пројектовања, пререхабилитације, рехабилитације и фазе експлоатације, као што је приказано у Плану управљања животном средином.

Основна процена предложеног пројекта хитног одржавања и поправке оштећења на путу је да ће утицаји бити незнатни, реверзибилни и да се њима може управљати ако се правилно спроводе мере за ублажавања утицаја, као што је дато у Плану управљања животном средином. План (Прилог I и Прилог II) заснован је на врсти, обиму и трајању идентификованих утицаја на животну средину. ЈП “Путеви Србије” руководиће пројектовањем, надзором и извођачем радова на примени Плана управљања животном средином.

А. ПЛАН ЗА УБЛАЖАВАЊЕ

План ублажавања утицаја на животну средину (Прилог I) садржи предложене мере ублажавања. Он резимира све предвиђене утицаје на животну средину и на основу тога одређује мере ублажавања током пројектовања, извођења радова и експлоатације. План упућује на услове добијене од надлежних институција, законе и уговорна докумената, приближну локацију, временски оквир, као и одговорност за његово спровођење и надзор.

Управљање од стране извођача радова

Препоруке и предложене мере за ублажавања приказане у Прилогу I. Мере ублажавања чине саставни део процеса пројектовања и извођења радова на хитном одржавању и поправци оштећења и као такве, њихови трошкови укључени су у цену радова.

Искуство показује да неадекватна примена Плана управљања животном средином од стране Извођача, настаје због његове слабе повезаности са уговорним документима. План управљања животном средином део је програма рада, и Извођач према њему треба тако да се односи, и да га спроводи како се захтева.

Извођач радова, користиће овај документ, да провери усклађеност са Планом управљања животном средином. Обавеза Извођача је да спровођење мера за

ублажавање утицаја на животну средину урачуна у цену својих укупних трошкова.

Извођач је у обавези да обезбеди кратку изјаву којом потврђује да:

- је План управљања животном средином укључен у цену;
- извођач има квалификовану и искусну особу у свом тиму, која ће бити одговорна за усклађеност између животне средине са Планом управљања животном средином.
- извођач радова и спољна сарадња, раде у складу са националним законима Републике Србије, стандардима ЕУ и захтевима зајмодавца.

Фаза пројектовања

Мере за ублажавање утицаја су део стандардног начина пројектовања и рехабилитације и као такве, њихови трошкови ће бити укључени у цену рехабилитације.

План организације градилишта

Израда Плана организације градилишта је обавеза Извођача као и обавеза да у складу са њим и поступа.

Предметна деоница се не налази унутар заштићеног подручја за које је спроведен или покренут поступак заштите, нити је у обухвату простора еколошке мреже. Сходно томе Завод за заштиту природе је издало услове који се односе на организацију градилишта (Прилог V) и који се морају уважити при изради Плана организације грађења.

Припрема градилишта и постављање објеката, односи се на све објекте Извођача као што су: складишта, радионице, бетонска база, асфалтна база, итд. Локације и развој извођачевих објеката биће одобрени од стране стално присутног инжењера.

Узимајући у обзир услове заштите природе, законску регулативу и захтеве заштите животне средине, приликом избора локације и организовања градилишта, као и приликом извођења радова мора се испоштовати следеће:

1. Привремене локације за складиштење потребног грађевинског и другог материјала и опреме, неопходно лоцирати ван простора са високом вегетацијом, као и плавних зона реке, и ограничити искључиво на време трајања радова;
2. Простор под Извођачевим објектима ограничити на минимум, како би се смањило непотребно рашчишћавање вегетације;
3. Објекти Извођача радова треба да буду ограђени адекватном заштитном оградом;
4. Приликом извођења радова строго се придржавати предвиђене трасе и коридора око ње, како земљани радови и употреба машина не би оставили последице по простор. Такође користити постојећу питну мрежу без изградње нових путева, у циљу спречавања фрагментације и постојећих станишта;

5. Градилиште мора бити прописно дренирано (одводњавано). Асфалтиране површине, укључујући и зоне за паркирање возила, радионице и складишта горива, одводњавају се ка сепаратору за воду и угље;
6. Санитарне отпадне и загађене воде третирати пре упуштања у реципијент (систем површинских водотокова), у складу са Законом о водама (Сл. Гласник РС, 101/05);
7. Простор за складиштење горива буде бар на 20 m удаљености од водотока.
8. Ако се на градилишту чува више од 5 000 литара горива, оно треба да се складиштити у затвореним резервоарима на бетонској подлози која може да издржи 110 % капацитета резервоара;
9. Све радионице треба да имају сепараторе уља и воде;
10. Извођач мора да има обучено особље, које је компетентно да рукује горивом и уклони последице сличајног просипања;
11. Забранити сервисирање возила и машина дуж трасе пута. Уколико дође до хаваријског изливања горива, уља/мазива и других штетних материја обавезна је санација површине и враћање у првобитно стање.
12. Сва отпадна уља, филтери за уља и гориво биће прикупљани и одлагани на сигурним местима. Приликом затварања градилишта, сво контаминирано земљиште треба ископати и заменити новим слојем земљишта;
13. Обезбедити привремене или трајне локације (постојеће уређене комуналне објекте/депоније) за одлагање и депоновање шута и другог отпадног материјала у било ком стању, као и комуналног отпада насталог у току извођења радова. Забранити одлагање/депоновање у приобаљу река, као и других мањих водотокова привременог карактера, као и на пољопривредном земљишту;
14. Уклоњен материјал слагати у гомиле одговарајуће величине, у складу са захтевима управљања и поновне употребе истих;
15. Ограничити обим ископавања како би се смањила могућност ерозије земљишта. Извођач радова треба да обезбеди мере заштите којима ће се спречити ерозија земљишта.
16. Применити методологију заштите и очувања земљишта подложних подручја, како би се смањило отицање атмосферских вода која носи еродован материјал са места;
17. Избегавати ископавања и руковања машинама (рад машинама) у влажним теренским условима;
18. У фази извођења радова потребно је водити рачуна о насељеним местима при чему је, због могућег утицаја буке од грађевинских машина, дозвољено да се радови одвијају само у току периода дана;
19. Током извођења радова дуж целе трасе одржавати максимални ниво комуналне хигијена. Дефинисати локације за постављање контејнера за привремено депоновање комуналног отпада;
20. По завршетку радова неопходно је што пре уклонити механизацију, грађевински материјал, контејнере, резервне делове и др. опрему;

21. По завршетку радова обавезно је култивисати терен на свим угроженим местима применом одговарајуће флоре и врста које су биолошки постојане у датим климатским условима, отпорније на штетне утицаје (издувне гасове) и усклађене са околним простором и наменом;

ЈП “Путеви Србије“, дужно је да провери, преко ангажованог консултанта за надзор да ли су захтеви Плана управљања животном средином и Плана управљања безбедношћу на раду укључени у организацију градилишта.

Почетак фазе рехабилитације - Извођачев План заштите животне средине

Током извођења радова на хитном одржавању и поправци оштећења, Извођач ће радити у складу са захтевима Извођачевог Плана заштите животне средине (заснованог на Плану управљања животном средином), који је припремљен од стране Извођача радова и одобрен од ЈП „Путеви Србије“. Надзор и праћење спровођења Извођачевог Плана заштите животне средине предузима се на следећи начин:

- По уговору, Извођач радова има почетну одговорност за припрему и спровођење Извођачевог Плана заштите животне средине;
- Стално присутан инжењер упутиће Извођача радова у погледу сагласности са Извођачевим Планом заштите животне средине;
- ЈП „Путеви Србије“, вршиће независно праћење радова, и том приликом, стално присутном инжењеру могу да издају саопштење о неисправностима, који он преноси Извођачу;
- Извођач ће имати свог представника на лицу места, Инжењер на градилишту, који ће бити одговоран за спровођење уговора и његову усклађеност са Извођачевим планом заштите животне средине.

Пре почетка рада, Извођач припрема Извођачев План животне средине. Извођачев план, односиће се на услове рехабилитације у Плану управљања животном средином који је везан за уговорну докуменатацију, укључујући и мере у складу са националном законском регулативом и захтевима зајмодавца.

У Извођачевом Плану животне средине, детаљно је представљено како се Извођач односи према активностима рехабилитације у оквиру Плана управљања животном средином. Извођач ће доставити Извођачев План заштите животне средине ЈП “Путеви Србије“ на одобрење.

Након усвајања Извођачевог плана животне средине, Извођач заједно са особом која ће бити одговорна за надгледање плана, састаје се са Саветником за надзор пројекта на градилишту. Уколико је План прикладан и применљив, Консултант обавештава ЈП, да Извођач може да почне са радовима.

Радови на хитном одржавању и поправци оштећења

Техничке спецификације за извођење радова, које се односе на заштиту животне средине, здравља и безбедности на раду:

1. Прелиминарни радови,
2. Рехабилитациони радови на постојећем коловозу,

3. Земљани радови,
4. Одводњавање,
5. Системи саобраћајне сигнализације.

Управљање заштитом животне средине у току радова на хитном одржавању и поправци оштећења

Узимајући у обзир све наведене утицаје, од суштинског је значаја за Извођача радова да припреми, а касније, и спроведе План управљања животном средином, како би се обезбедило поштовање законских и зајмодавачевих захтева. План управљања животном средином наглашава следеће:

- Распоред на градилишту и детаље предложених мера за решавање негативних утицаја на животну средину који произилазе из његовог постојања. Опис и распоред подручја са опремом за одржавање и складишних објеката мазива и горива, укључујући удаљености од водених површина;
- План управљања канализацијом и отпадним водама односно обезбеђивање санитарног чвора које би спречило загађивање водотокова;
- План (механизам и организациона структура), у коме се износе средства помоћу којих локално становништво и друга лица на која утиче овај пројекат, могу скренути пажњу и упутити притужбе тј. начин на који и коме оне могу бити упућене (нпр. кроз дијалоге, консултације и сл.), (види Додатак IV, Жалбени механизам);
- План управљања земљиштем детаљно даје мере које треба предузети како би се минимизирао ефекат ерозије ветра и воде, мере којима се смањује губитак плодности горњег слоја земљишта, временских рокова, транспортних путева и депонија;
- План смањења утицаја прашине предвиђа распоред за прскања приступног пута, у оближњим насељима дуж трасе пројекта, као и списак опреме која се користи. Ово се односи на сва градилишта и транспортне путеве. Током рехабилитације, када се може генерисати прашина, Извођач ће пратити услове на месту извођења радова и примену мера контроле прашине, који укључују смањење саобраћаја током изградње и прскање водом на изложеним површинама;
- План који указује на локацију ископавања и вађења материјала, као и мере санације које треба реализовати за подручја позајмишта и приступних путева, након завршетка пројекта;
- План управљања отпадом и отпадним водама. Одлагање отпада: сви грађевински отпадни материјали, укључујући бачве, даске, песак и шљунак, цементне вреће, треба да буду прикладно одложени. Ако овим не може да се повратити стара вредност подручја, све материјале треба безбедно одложити на депоније са одобреним локацијама. Опасан отпад ће се чувати и уклонити са градилишта у складу са Законом о управљању отпадом (Сл. Гласник РС, 36/09). Извођачев план за примену пројекта треба да обухвати све аспекте управљања отпадом, укључујући

инплементацију праксе и стандарда, као што су смањење, поновна употреба и рециклажа;

- План управљања отпадом ће, као минимум, садржати детаље привременог складиштења отпада, пренос отпада и предtretман пре коначног одлагања или рециклаже. Морају се користити лиценцирани објекти за складиштење отпада у чврстом и течном стању, и обавезно је да се прати сав отпад који напусти градилиште, у складу са надлежностима. Као део Плана од Извођача се очекује да направи обрасце по којима се успоставља ланац одговорности за отпад по напуштању градилишта. Према томе, контролор отпада ће задржати један примерак обрасца, возач увек са собом носи копију којом обезбеђује да сав пописан терет завршава на депонији. Извођач ће чувати све записнике за потребе ревизије и да тиме покаже да је пројекат у складу са најбољом инжењерском праксом и важећим законима;
- План управљања складиштењем уља и горива. Извођачев план за примену пројекта треба да покрије све процедуре за складиштење, превоз и коришћење уља и горива, пуњење постројења и машина, процедуре за смањење ризика загађења воде и земљишта. Сва уља и горива морају да се чувају у секундарним складиштима капацитета 110 %, а уколико дође до просипања неопходно је да се одмах очисти. Возила која служе за досипање горива носиће одговарајућу опрему помоћу које је могуће одмах покупити просуто гориво. Све категорије просипања биће пријављене у складу са Планом;
- План управљања радовима на реци. Посебан имплементациони план за деоницу треба да обухвата процедуре и планове за очување водених станишта и риба током радова на водотоцима који су у близини и на којима се налазе објекти.
- План управљања градилиштем. Посебан имплементациони план за деоницу треба да садржи процедуре за постављање и функционисање градилишта у циљу очувања локалне заједнице и природних ресурса.
- План за хитне одговоре. Посебан имплементациони план за деоницу треба да садржи процедуре за реаговање у ванредним ситуацијама у случају несреће или већих акцидената, како би се заштитили људи, имовина и природни ресурси. Треба навести коју опрему треба доставити на лице места како би се ублажиле последице просипања загађујућих материја.
- Бука – сва опрема треба да буде лиценцирана и одобрена у складу са стандардима ЕУ. Ово важи за све машине, возила и градилишта где бука и вибрације утичу на осетљиве рецепторе. У складу са Законом о заштити од буке („Службени гласник РС“, 36/09), Извођач је одговоран да обезбеди да бука и вибрације не утичу на локално становништво. Иако је мало вероватно да ће бука и вибрације бити проблем због великих растојања између места активности и локалних заједница, Извођач ће ограничити све радове у складу са летњим рачунањем времена (07:00 - 19:00 часова) с обзиром да заједница сматра да би било који ноћни рад постао сметња.
- План рекултивације. Чишћење и рекултивација градилишта и уклањање објеката Извођача. Извођач радова одговоран је за чишћење градилишта. Ово укључује уклањање свих отпадних материјала, машина и

контаминираног земљишта. У складу са Законом о управљању отпадом ("Службени гласник РС", 36 / 09), Извођач ће разрадити план за предају, продају или уклањање свих биљака, возила и машина како би се уклонили са градилишта. Сва места на градилишту и подручја рада биће санирана, тако да могу бити враћена, што је ближе могуће, у претходно стање и служити њиховој претходној сврси. Ово укључује стабилизацију и пејсажно уређење свих градилишта. У складу са Законом о заштити животне средине ("Службени гласник РС", 135/04, 36/09, 72/09), након завршетка посла, отпад неће остати на лицу места. Уколико Извођач не уклони отпад, ЈППС има право да обустави исплату и организује чишћење, чији ће трошкови заједно са административним трошковима бити урачунати у коначну исплату.

Безбедност

Безбедност и процена опасности: Пре почетка рада, Извођач ће морати да идентификује потенцијалне опасности. У одредбама за хитне одговора треба да буде укључен План безбедности на градилишту који треба да садржи предлог лица које ће се одмах контактирати и које би требало да буде на располагању у случају несреће (акцидента). План безбедности градилишта ће бити достављен на одобрење Саветнику за Надзор пројекта, недељу дана пре почетка рада.

- Извођач је у обавези да онемогући употребу дроге и алкохола на градилишту;
- У План безбедности градилишта Извођач радова ће укључити одредбу за безбедно радно окружење и обезбеди сигурносне мере и заштитну опрему за све раднике, укључујући опрему за руке, главу, очи и уши, као и заштитну обућу;
- План безбедности градилишта укључује одредбе за прву помоћ на лицу места и запосленост обучене особе за пружање прве помоћи, а у складу са Законом о безбедности и здрављу на раду ("Службени гласник РС", 101/05);
- Извођач радова ће обезбедити радницима снабдевање пијаћом водом, водом за прање и тоалете;
- План управљања безбедношћу на раду осигурава одредбе здравља и безбедности током радова на рехабилитацији;
- Извођач је дужан да изврши све пројектне активности поштујући План управљања безбедности на раду и све српске законе и подзаконске акте који се тичу питања здравља и безбедности;

ЈППС и Извођач заједно имају одговорност за извештавање и истрагу инцидента.

Безбедност локалног становништва услед повећаног кретања возила: ово се односи на сва возила, а нарочито при проласку камиона кроз села. Извођач ће обезбедити да се свим возилима која пролазе кроз села безбедно управља, без угрожавања ових заједница. Извођач радова треба да обезбеди:

- одржавање у безбедном радном стању свих камиона и опрема,

- адекватну обуку и одговорно понашање свих возача и руковаоца машинама (прописано у Извођачевом Плану безбедности градилишта),
- покривеност церадама и обезбеђеност свих товара који потенцијално стварају прашину (нпр. ископана земља и песак),
- безбедност и моментално уклањање возача који се оглуши о било који од услова безбедности по локалну заједницу,
- поштовање ограничења брзине.

Пре почетка грађевинских активности, Извођач ће све горе наведене планове доставити, Сектору за инвестиције у оквиру ЈП“Путеви Србије“ на одобрење.

Након завршетка радова, обавиће се обнова градилишта. Извођач је обавезан да локацију врати у претходно стање (као што је било на почетку пројекта).

Фаза коришћења

Безбедност људи: У току коришћења, у складу са проценом извршеном у фази пројектовања, безбедност саобраћаја укључује (1) мере успоравања саобраћаја; нпр. смањење брзине на одабраним местима (насеља, школе, пијаце, итд.); (2) сузбијање прашине квашењем; (3) побољшање путне сигнализације и коловозних ознака; и (4) посвећивање пажње саобраћајним несрећама које се понављају на истим местима постављањем ознака „црна тачка“.

Одржавање путева: редовно одржавање (кошење траве, чишћење система за одводњавање, крпљење коловоза и разне поправке, заједно са редовним контролама и одржавањем дренажних структура и ретензија) предузимаће се редовно. Сезонско одржавање као што су санације после поплава, хитно одржавање да се пут врати у употребу након већих оштећења и редовно одржавање сигурносних карактеристика и путоказа биће предузете по потреби. Главно одржавање, које обихвата асфалтирање и веће поправке обично се планира за период од неколико година.

Б. ПЛАН ПРАЋЕЊА УТИЦАЈА

За предложени Пројекат, припремљен је План праћења утицаја (Прилог II). Главне компоненте укључују:

- Питање животне средине које треба пратити и средства верификације,
- Специфичне области, локације и параметри које треба пратити,
- Важећи стандарди и критеријуми,
- Праћење нивоа буке у близини насељених области,
- Праћење набавке материјала (провера важећих дозвола),
- Трајање, учесталост и процена трошкова мониторинга и
- Институционална одговорност за праћење и надзор.

Контролна листа за мониторинг припремљена је на основу Плана управљања животном средином и плана праћења утицаја (Прилог II). Контролну листу користи надзорни инжењер на терену. Потписане контролне листе доставиће се

ЈП „Путеви Србије“, које ће бити одговорно за праћење и извештавање о усаглашености.

ЈП „Путеви Србије“ имаће Базу података жалби, која ће садржати све информације о жалбама и притужбама примљених од локалних заједница и других заинтересованих страна. То укључује: тип жалбе, место, време, радње које треба предузети за решавање ових притужби и коначан исход.

В. ИНСТИТУЦИОНАЛНА ПРИМЕНА И ДОГОВОРИ О ИЗВЕШТАВАЊУ

Примена пројекта

ЈП „Путеви Србије“ је институција задужена и одговорна за спровођење пројекта у складу са Планом управљања животном средином и Планом праћења утицаја. Свакодневна имплементација пројекта и праћење његове усаглашености у надлежности је Саветника за надзор пројекта.

Пре почетка радова на овој деоници, ЈП „Путеви Србије“ ће доставити Банци на одобрење конкретан План управљања животном средином.

Извођач ће обезбедити резултате „нултог мониторинга“ пре почетка земљаних радова, у току сопствене фазе мобилизације.

Како би се осигурало да ће у фази изградње Извођач извршити предложене мере ублажавања, Предлагач пројекта ће предузети следеће:

- (I) Обавеза Извођача радова је да припреми Извођачев план животне средине и предузме мере за ублажавање еколошких последица као што је наведено у Плану ублажавања утицаја на животну средину (Прилог I);
- (II) Извођачу се не даје накнада за трошкове потребних мера за ублажавање и активности мониторинга у виду одређене ставке у укупној цени, осим за анализу квалитета воде и мерење буке. Сматраће се да је Извођач укључио ове трошкове у другим ставкама укупне цене. Стварни трошкови анализе квалитета воде и мерења буке у оквиру су дефинисаног уговора биће надокнађени извођачу у форми конкретне ставке у укупној цени.

За непоштовање тражених мера за ублажавање утицаја на животну средину и активности праћења, Извођач ће добити конкретну казну у виду негативних поена. Негативне оцене су установљене као мера која би требало да стимулише Извођача да изврши своје обавезе на организован и благовремен начин и да обавља своју дужност квалитетно. Негативне оцене имају у исто време два значења - нумеричко и новчано.

Свака негативна оцена је повезана са новчаном вредношћу, која представља трајно смањење плаћања за утврђене неусаглашености уговорених обавеза.

Број примљених негативних оцена има кумулативни ефекат. Ако у току уговора Извођач добије више од одређеног броја негативних бодова наведених у Уговору, у наредне две године Извођачу неће бити дозвољено да учествује на тендерима ЈППС. Такође, ако се

Извођачу додели одређени број негативних бодова, послодавац има право да раскине уговор. Монетарна вредност сваког негативног бода, као и рокови за друге могуће акције од стране послодавца морају бити јасно наведени Уговору.

Објашњење за примену ове две мере - накнада за специфичне трошкове и казне за непоштовање треба да обезбеде спровођење свих тражених мера за ублажавање утицаја на животну средину и активности праћења.

- (III) Експлицитно захтевати од Извођача радова, да запосли стручњака за животну средину. Извођач ће бити одговоран за спровођење мера за ублажавање утицаја на животну средину у току изградње и треба да запосли специјалисту екологије који ће надгледати примену одговорности Извођача према заштити животне средине. Он ће координирати између Извођача, ЈППС и надлежно Министарства бавиће се сваком од притужби у току реализације пројекта. Током реализације пројекта, ЈППС ће пратити усклађеност Извођача са одредбама Плана управљања животном средином. Предлаже се да Консултант за надзор пројекта запосли специјалисту за животну средину (са познавањем области грађевинарства и управљања заштитом животне средине), да помогне у надзору животне средине.

По завршетку пројекта, у ЈП „Путеви Србије“ ће бити задужени за рад и одржавање пројекта пута. Рутинско и насумично праћење ће се предузети како је предвиђено у Плану праћења утицаја.

Јавно предузеће "Путеви Србије" је такође одговорно за:

1. Примену захтева за заштиту животне средине које су дали:
Државни органи за заштиту животне средине, Међународне финансијске институције и друге институције, Закон о заштити животне средине ("Службени гласник РС", 36/09, 72/09),
2. Примену захтева за заштиту животне средине кроз спецификације Извођача,
3. Надзор пројекта преко консултантских услуга за надзор и спровођење пројекта,
4. Надзор праћења утицаја на животну средину кроз консултантске услуге за праћење стања животне средине,
5. Припрема коначних извештаја о животној средини.

Извођач радова, пре изградње, даће предлог за заштиту животне средине, укључујући и безбедност лица повезаних са радовима и јавношћу, у оквиру Плана управљања животном средином. Овај предлог биће прегледан од стране ЈП „Путеви Србије“ у циљу његовог прихватања. У том смислу, обратиће се пажња на:

- предузимање свих разумних кораке да се заштити животна средина током отпочињања и престанка рада градилишта и да би се избегла оштећења или сметње за лица или имовину које произилазе из његовог постојања,

- одржавање услова безбедности за сва лица која имају право да буду на градилишту,
- обезбеђивање осветљења, чувара, оgrade, знакова упозорења, контроле саобраћаја, гледајући да се заштите радови и др. имовина као и за безбедност и интересе јавности.

Надлежно Министарство за заштиту животне средине имаће овлашћење за непосредну обуставу радова, ако учинак није у складу са стандардима и прописима заштите животне средине. Инспекција ће тада обавестити ЈППС о обустави и да поступи по њиховој директиви.

Током реализације овог пројекта, јавност има право да учествује директно или индиректно, при чему уводи могућност да представи своје интересе и мишљење у процесу доношења одлука.

План управљања животном средином ће бити дат на јавни увид.

Током радова на рехабилитацији, јавни службеник за комуникацију, именује Извођача који ће успоставити комуникацију са локалним становницима погођеним пројектом и који ће бити одговоран да их обавести о свим пројектним активностима, а посебно у вези са утицајима пројекта на животну средину и планираним мерама ублажавања.

Договор о извештавању

А) Извођач радова – ЈППС

Извођач ће припремити своје извештаје сагласности Плана управљања животном средином и Извођачевог плана за примену пројекта као Кварталне Извештаје о напретку и доставља их ЈППС, на српском и енглеском језику, у штампаном облику и електронској форми.

Извођач радова достављаће кварталне извештаје ЈППС као документ мера ублажавања и заштите животне средине, заједно са прописаним активностима мониторинга које се спроводе у току извештајног периода. Извођач радова водиће рачуна о квалитету животне средине, у складу са Планом ублажавања и праћења, који су саставни део Плана управљања животном средином (Прилог I и Прилог II) и даваће квартално извештај ЈППС.

Ако се деси било каква несрећа или угрожавање животне средине, извештавање ће бити непосредно. Извођач је дужан да обавести руководиоца пројекта и локалне власти о несрећи одмах након што се десила. У случају да руководиоца пројекта не одговара на позив, Извођач је дужан да обавести ЈППС о несрећи (број телефона +381113040701 или путем електронске поште на адресу: office@putevi-srbije.rs).

Извођач ће пратити квалитет стања животне средине у складу са Планом мониторинга који је саставни део Плана управљања животном средином (Прилог II) и квартално ће извештавати ЈППС. Ови извештаји ће обухватити листу и објашњење свих предузетих активности на локацији и резулте теренског истраживања, као и препоруке за будуће активности на терену и мере заштите.

Б) Консултант Надзора на Пројекту – ЈППС

Закључци редовних активности мониторинга, укључујући и активности наведене у Плану мониторинга (Прилог II), спроведени од стране Извођача, биће укључени у тромесечни извештај о напретку.

Ако се деси нека врста несрећног случаја или угрожавања животне средине, извештавање ће бити непосредно.

В) Јавно предузеће „Путеви Србије“ – Министарство за саобраћај (бивше Министарство за инфраструктуру и енергетику), Светска Банка, Европска Банка за обнову и развој и Европска Инвестициона Банка

Годишњи извештај Животне Средине, Здравља и Безбедности, укључујући индикаторе за праћење и извештавање о спровођењу услова утврђених у Плану управљања животном средином, биће припремљен од стране ЈППС и достављен на разматрање Међународним финансијским институцијама. Оне ће прегледати извештаје и проверити њихов садржај кроз периодичне посете градилишту. ЈППС ће обезбедити годишње извештаје Министарству за саобраћај и Међународним финансијским институцијама у смислу статуса спровођења мера ублажавања од стране Извођача, додатних мера ублажавања које треба да се реализују, случајеве непридржавања са важећим дозволама за заштиту животне средине, приспеле жалбе локалног становништва, невладиних организација итд. и на који начин су се они обратили.

У случају смртних случајева или већих инцидената на градилишту, ЈППС ће их одмах пријавити Банци која финансира деоницу пута.

6. УКЉУЧИВАЊЕ ЗАИНТЕРЕСОВАНИХ СТРАНА, ОБЈАВЉИВАЊЕ ИНФОРМАЦИЈА, КОНСУЛТАЦИЈЕ И УЧЕШЋЕ

Као што захтева политика заштитних мера Међународних финансијских институција, током припреме Плана управљања животном средином, одржаће се јавне консултације.

7. РЕФЕРЕНЦЕ

1. Процена животне средине Бр. 25, Планови управљања животном средином, Одељење Светске Банке за животну средину, јануар 1999.
2. Путеве и животна средина: Приручник, Одељење Светске Банке за животну средину,
3. Европска Инвестициона банка, Приручник животне средине и друштвене праксе, канцеларија за животну средину и социјална питања, верзија 2 24.02.2010.
4. Европска банка за обнову и развој, Животна средина и Социјална политика 2008.

5. Европска Инвестициона Банка, Еколошки и социјални принципи и стандарди (2008).
6. План управљања заштитом животне средине за рехабилитацију путева, мостова и тунела, у оквиру пројекта Светске Банке Управљање путевима и безбедност саобраћаја, Република Српска, Дирекција за путеве, Бања Лука, 2001.
7. ИЗВЕШТАЈ процене животне средине и План управљања животном средином за Српски Пројекат рехабилитације саобраћаја, Извештај бр: Е866, назив пројекта: YF - Пројекат рехабилитације саобраћаја – Бр. P075207, Датум документа 30.11.2003.

Прилог I

ПЛАН УБЛАЖАВАЊА

ПЛАН УБЛАЖАВАЊА

Фаза	Предмет разматрања	Мере ублажавања	Институционална одговорност		Коментари
			Спровођење	Надзор	
ПРЕ ИЗГРАДЊЕ	Главни пројекат				
	Поштовање процедуре у вези заштите животне средине	Институт за путеве а.д., Београд је на основу овлашћења од стране ЈП "Путеви Србије" прибавио Услове Завода за заштиту природе и и Завода за заштиту споменика културе, како би се избегли ризици по животну средину у току појачаног одржавања.	ЈП "Путеви Србије", Институт за путеве а.д., Београд	ЈП "Путеви Србије"	
	Локација и организација градилишта мора бити одобрена од стране ЈП и изабране тако да:	<ul style="list-style-type: none"> - се налази изван плавних зона река - не утичу на животну средину као и социјалну добробит околних заједница (нпр. бука, прашина, вибрације, итд.) - се налази изван простора са високом вегетацијом - се ограничи величина објекта на минимум како би се смањило непотребно уклањање вегетације; - санитарне отпадне воде буду третиране пре испуштања у систем површинских вода, а у складу са Законом о водама („Сл.гласник РС“, 101/05) - се та места правилно дренирају. поплочане површине, укључујући и површине за паркирање возила, радионице и складишта горива, области за одвођење нафте и воде у сепараторе, и складиштење горива - кад год је могуће ограничити заузимање површина и избећи деградацију горњег слоја 	ЈП "Путеви Србије", Извођач	ЈП "Путеви Србије"	

Фаза	Предмет разматрања	Мере ублажавања	Институционална одговорност		Коментари
			Спровођење	Надзор	
		<p>земљишта.</p> <ul style="list-style-type: none"> - уклоњени материјал биће скупљен, одложен и или поново коришћен према потреби <p>Превенција ерозије тла на градилишту:</p> <ul style="list-style-type: none"> - извођач радова је одговоран за спровођење мера заштите од ерозије - извођач је дужан да ограничи обим ископавања како би се ублажила ерозија земљишта; - извођач је дужан да примени методологију конзервације земљишта на осетљивим областима како би спречили/минимизирали отицање атмосферске воде која изазива ерозију материјала; - извођач треба да избегава ископавање и рад са машинама у влажним теренским условима. 			
	Избор локације за изградњу привременог насеља, у близини или у оквиру постојећих насеља. Утицај на јавно здравље и социолошке околности.	Правилан избор локација, поштујући критеријуме који првенствено штите јавни интерес. Држати минималну раздаљину (тампон зона) између градилишта и најближег насељеног места. Узети у обзир утицај локалних услова као што је ветар како би се избегли, смањили неповољни утицаји. Извођачким планом управљања одређене су мере Заштите на раду и заштите животне средине. Планирати независно снабдевање водом и струјом као и амбуланту на градилишту.	Пројектант - Консултант на Главном пројекту	Техничка контрола Главног пројекта ЈП "Путеви Србије"	

Фаза	Предмет разматрања	Мере ублажавања	Институционална одговорност		Коментари
			Спровођење	Надзор	
	Безбедност пешака и одговарајући прелази	План за безбедан и адекватан пешачки прелаз који ће бити опремљен рампама и објектима који омогућавају коришћење инвалидских колица, ручних колица, бицикала и дечијих колица.	Пројектант - Консултант на Главном пројекту	Техничка контрола Главног пројекта ЈП "Путеви Србије"	
	Информисање заинтересованих страна	Детаљи предложене трасе пута, приступне тачке и безбедносне карактеристике, биће објављене на локацији планираних радова. Тражиће се и евидентирати повратне информације од локалне заједнице. Доказ о разматрању тих информација приложити у Главном пројекту.	ЈП "Путеви Србије", Пројектант - Консултант на Главном пројекту	Техничка контрола Главног пројекта ЈП "Путеви Србије"	
ИЗГРАДЊА	Планови управљања				
	<p>Извођач припрема спровођење пратећих Планова описаних у Плану управљања животном средином, како би се обезбедило поштовање законске регулативе као и захтева зајмодавца.</p> <ul style="list-style-type: none"> • организација градилишта • канализација и отпадне воде • жалбени поступак • земљиште • прашина • локација позајмишта, као и мере рекултивације за позајмишта и приступне путеве након завршетка пројекта • отпад и отпадне воде у складу са Законом о управљању отпадом („Сл. Гласник РС“, 36/09) • уља, горива и мазива • радови у водотоцима • хитни одговори 				

Фаза	Предмет разматрања	Мере ублажавања	Институционална одговорност		Коментари
			Спровођење	Надзор	
	<ul style="list-style-type: none"> • рехабилитација • безбедност и ризици • безбедност на раду 				
ИЗГРАДЊА	Улазак на градилиште				
	Сви радници и посетиоци на градилишту требају да буду упућени у План здравља и безбедности на раду као и о обавези ношења личне заштитне опреме.				
ИЗГРАДЊА	Набавка материјала				
	Асфалтна база: прашина, дим, здравље и безбедност радника, поремећај екосистема	Користити постојеће асфалтне базе; тражи се званично одобрење или важећа дозвола за рад	Асфалтна база	Асфалтна База	
	Каменолом: прашина, здравље и безбедност радника, поремећај екосистема	Користити постојећи каменолом Амајић, тражи се званично одобрење или важећа дозвола за рад	Каменолом	Каменолом	
	Позајмишта песка и шљунка: поремећај речног корита, квалитет воде, поремећај екосистема	Користити постојеће позајмиште или куповати материјал на лиценцираним сепарацијама; тражи се званично одобрење или важећа дозвола за рад.	Извођач или сепарација песка и шљунка	Извођач или сепарација песка и шљунка	

Фаза	Предмет разматрања	Мере ублажавања	Институционална одговорност		Коментари
			Спровођење	Надзор	
ИЗГРАДЊА	Транспорт материјала				
	Асфалт: Прашина, дим	Сви камиони требају да буду покривени. (проблем у региону који се решава правилним избором извођачке механизације)	Превозник	Превозник	
	Камен: прашина	Овлажити камионски товар	Превозник	Превозник	
	Песак и шљунак: Прашина	Овлажити камионски товар	Превозник	Превозник	
	Управљање саобраћајном буком, издувним гасовим и загушењем на путу	Испорука материјала у време са најмањим саобраћајним оптерећењем (пожељно између 9 – 14 сати); користити алтернативне путеве како би се избегле главне саобраћајнице; потребно је обезбедити адекватну сигнализацију места градилишта, како би се смањила могућност погрешног скретања возила и тиме смањило још веће загушење	Шеф транспорта; превозник	Шеф транспорта; превозник	
	Шанса да се наиђе на археолошки локалитет	У случају наиласка на археолошки локалитет, Извођач је у обавези да одмах заустави радове и о томе обавести надлежни Завод за заштиту споменика културе и ЈП „Путеви Србије“.	Извођач	Извођачки надзор	
ИЗГРАДЊА	Градилиште				
	Штетни утицај буке на раднике и околно становништво	Ограничити активности на дневни рад (не између 20 до 7 сати или према договору са јавним органима); рад опреме са уграђеним пригушивачима буке и лиценциране и одобрене у складу са стандардима	Извођач радова	Извођач радова	

Фаза	Предмет разматрања	Мере ублажавања	Институционална одговорност		Коментари
			Спровођење	Надзор	
		Европске Уније; звучне баријере код радова који праве буку и то дуже од једног дана на истој локацији. Бучну механизацију лоцирати што је даље могуће од стамбених објеката и других осетљивих рецептора.			
	Прашина	Квашење проблематичних површина на градилишту, покривање ускладиштеног материјала као и ограничавање брзине возила. Спровођење Плана управљања: мере за избегавање/минимизирање емисије прашине, укључујући коришћење привремених ограда; квашење проблематичних површина, прилаза, материјала и складишта током утовара и истовара, покривање возила која носе прашњаве материјале; прање возила, итд.	Извођач радова	Извођач радова	
	Вибрације	Ограничити активности на дневни рад (не између 20 до 7 сати или према договору са јавним органима); Ако постоји материјална штета на локалним кућама, зградама и инфраструктури (укључујући и приступне путеве) проузрокована радовима, штета ће бити компензована кроз пројекат уз обавезу и да се благовремено отклони. Опрема за извођење земљаних радова треба бити лоцирана што даље од рецептора осетљивих на вибрације.	Извођач радова	Извођач радова	
	Поремећај саобраћаја током грађевинских активности	План управљања саобраћајем са одговарајућим мерама за преусмерење саобраћаја, које се лако уочавају и прате, укључујући и помоћ саобраћајне полиције.	Извођач радова	Извођач радова	

Фаза	Предмет разматрања	Мере ублажавања	Институционална одговорност		Коментари
			Спровођење	Надзор	
		Израда Плана управљања саобраћајем којим се успоставља ограничење брзине за грађевинска возила и организује саобраћај тако да се у највећој мери обавља ван насељених подручја. Током извођења радова, максимално искористити постојећу мрежу саобраћајница и избегавати изградњу нових путева за привремено коришћење, чиме би се додатно повећала фрагментација простора и постојећих станишта. Изградња приступних саобраћајница на простору заштићеног природног добра није дозвољена. Локално становништво информисати о планираним радовима.			
	Смањен приступ активностима у појасу пута	Обезбедити сталан алтернативни приступ активностима у појасу пута.	Извођач радова	Извођач радова	
	Безбедност возила и пешака кад/где нема грађевинске активности	Осветљење и добро дефинисани сигурносни знаци и мере заштите.	Извођач радова	Извођач радова	
	Загађење воде и земљишта неправилним складиштењем отпадних материјала, управљањем и коришћењем	Организовати и покрити просторе за складиштење материјала; изоловати бетонске, асфалтне и друге радове од утицаја воде коришћењем заптивне оплате или маски; изоловати просторе за прање камиона за транспорт бетона и асфалта и друге опреме од утицаја воде избором простора за прање с којих се вода не спира слободно, директно или индиректно у водотокове. Уредити градилиште тако да се смањи ризик од стварања талога и отпадних вода које могу загадити	Извођач радова	Извођач радова	

Фаза	Предмет разматрања	Мере ублажавања	Институционална одговорност		Коментари
			Спровођење	Надзор	
		<p>околно земљиште или воде (с обзиром на ситуацију као што је отицање, укључујући атмосферске отпадне воде генерисане од објеката на локацији).</p> <p>План управљања земљиштем треба да обезбеди контролисано уклањање површинског слоја земљишта, одлагање и поновно коришћење. Помоћу локалних контролисаних мера спречити спирање седимената у површинске водотокове и одводне канале. Неке од мера су постављање физичких препрека у виду ограда, малча, геотекстила, преливних каскада, седиментних басена и камених баријера за ублажавање таласа. У циљу спречавања спирања седимената такође је потребно водити рачуна о нагибу терена и заштити од еолске ерозије постављањем ограда, покривача и др.</p> <p>Након окончања радова сви вишкови земље, камена и друге отпадне материје отклонити и извршити потпуну санацију свих површина деградираних током радова.</p>			
	Загађење воде и земљишта неправилним одлагањем отпадних материјала	<p>Одлагање отпадног материјала на месту које је заштићено од испирања, на обележеној локацији; ако не на лицу места, онда на овлашћеној депонији. Складиштење отпада у складу са најбољом међународном праксом (IFC, EHS - Опште смернице). Применити додатне мере за складиштење опасног отпада (секундарно сузбијање, ограничавање приступа, обезбеђивање личне заштитне опреме итд.) као неопходне како би се спречио штетни утицај по раднике, локално</p>	Извођач радова	Извођач радова	

Фаза	Предмет разматрања	Мере ублажавања	Институционална одговорност		Коментари
			Спровођење	Надзор	
		становништво и животну средину. Именовати одговорна лица за сакупљање отпада и његово складиштење (опасни и неопасни).			
	Потенцијално загађење земљишта и воде неправилним одржавањем опреме и пуњењем горива	Применити најбољу инжењерску праксу у руковању и безбедном складиштењу мазива, горива и растварача, обезбедити правилно пуњење горивом и одржавање опреме, сакупљати сав отпад и одлагати на дозвољеним местима (објектима) за рециклажу.	Извођач радова	Извођач радова	
	Загађење воде и земљишта неправилним одлагањем отпадних материјала	Транспорт отпада у обележеним возилима намењених за превоз отпада, како би се смањио ризик од ослобађања опасних и неопасних материја. Обука возача за руковање и одлагање терета који превозе и пратећој документацији која описује природу терета (отпада) и степен његове опасности.	Извођач радова	Извођач радова	
	Безбедност радника	Обезбедити раднике сигурносним упутствима и заштитном опремом; омогућити безбедан алтернативни ток саобраћаја.	Извођач радова	Извођач радова	
	Привремено заузете површине	Обнављање засада вегетације и то изворним ендемичним врстама и пратити ефекте. Где засади нису били успешни, спровести замену.	Извођач радова	Извођач радова	
РАД	Одржавање				
	Штетни утицај буке на околно становништво, животиње и раднике	Ограничити активности на дневни рад или према договору са јавним органима); Коришћење опреме са уграђеним пригушивачима буке.	Извођач радова на одржавању	Извођач радова на одржавању	

Фаза	Предмет разматрања	Мере ублажавања	Институционална одговорност		Коментари
			Спровођење	Надзор	
	Потенцијално загађење ваздуха, воде и земљишта: Прашина, издувни гасови, просуто гориво, уља и мазива.	Применити најбољу инжењерску праксу у коришћењу и безбедном складиштењу мазива, горива и уља, обезбедити правилно пуњење горивом и одржавање опреме, сакупљати сав отпад и одлагати у складу са Законом о управљању отпадом; Прописано организовати и покрити просторе за складиштење материјала; изоловати бетонске, асфалтне радове од утицаја воде коришћењем заптивне оплате; изоловати просторе за прање камиона за транспорт бетона и асфалта као и осталу опрему од утицаја воде избором простора за прање с којих се вода не спира слободно, директно или индиректно у водотокове; Одлагати отпад на одговарајуће локације заштићене од испирања.	Извођач радова на одржавању	Извођач радова на одржавању	
	Вибрације	Ограничити активности на дневни рад (не између 20 и 7 сати или према договору са јавним органима);	Извођач радова на одржавању	Извођач радова на одржавању	
	Безбедност радника	Обезбедити раднике сигурносним упутствима и заштитном опремом; Организовати сигуран обилазни ток саобраћаја. Ове мере могу се проширити.	Извођач радова на одржавању	Извођач радова на одржавању	
	Повећана брзина возила	Поставити саобраћајне знакове за ограничење брзине.	Извођач радова на одржавању	Извођач радова на одржавању	
	Ерозија, одрон и опасне ситуације	Поставити одговарајуће знаке упозорења (одрон, клизиште, влажан или клизав коловоз, опасна кривина, прелаз за пешаке или животиње на путу,	Извођач радова на одржавању	Извођач радова на одржавању	

Фаза	Предмет разматрања	Мере ублажавања	Институционална одговорност		Коментари
			Спровођење	Надзор	
		школа, успорено кретање возила у саобраћајном току), Флуоресцентне (рефлектујуће) ознаке који указују на стрме косине или конвексна огледала да би могао да се прати саобраћај из супротног смера у непрегледним кривинама, поставити знаке упозорења на местима које добра инжењерска пракса сматра погодним или према договору са јавним органима.			

Прилог II

ПЛАН ПРАЋЕЊА УТИЦАЈА

ПЛАН ПРАЋЕЊА УТИЦАЈА

Фаза	Који параметар треба пратити?	Где се врши праћење параметара?	Како треба да се прати параметар? Врста опреме за мониторинг	Када треба да се прати параметар? (учесталост мерења или континуирано)	Зашто параметар треба пратити (опционо - по избору)?	Институционална одговорност
						Спровођење
ИЗГРАДЊА	Набавка материјала					
<i>Асфалтна база</i>	поседовање званичног одобрења или важеће лиценце (дозволе за рад)	асфалтна база	инспекција/ инжењер надзора	пре почетка радова	треба обезбедити усклађеност базе са захтевима безбедности, здравља и животне средине	Руководилац базе
<i>Каменолом</i>	поседовање званичног одобрења или важеће лиценце (дозволе за рад)	каменолом Амајић	инспекција/ инжењер надзора	пре почетка радова	треба обезбедити усклађеност каменолома са захтевима безбедности, здравља и животне средине	Руководилац каменолома
<i>Позајмишта песка и шљунка</i>	поседовање званичног одобрења или важеће лиценце (дозволе за рад)	позајмишта или сепарација песка и шљунка	инспекција/ инжењер надзора	пре почетка радова	треба обезбедити усклађеност позајмишта са захтевима безбедности, здравља и животне средине	Руководилац позајмишта или сепарације
ИЗГРАДЊА	Транспорт материјала					
<i>Асфалт</i>	покривен камионски товар	граддилиште	надгледање	ненајављене инспекције у току рада, најмање једном недељно	треба обезбедити усклађеност са захтевима безбедности, здравља и животне средине	Извођачев надзор

Фаза	Који параметар треба пратити?	Где се врши праћење параметара?	Како треба да се прати параметар? Врста опреме за мониторинг	Када треба да се прати параметар? (учесталост мерења или континуирано)	Зашто параметар треба пратити (опционо - по избору)?	Институционална одговорност
						Спровођење
<i>Камен</i>	камионски товар покривен или влажан	граддилиште	надгледање	ненајављене инспекције у току рада, најмање једном недељно	треба обезбедити усклађеност са захтевима безбедности, здравља и животне средине	Извођачев надзор
<i>Песак и шљунак</i>	камионски товар покривен или влажан	граддилиште	надгледање	ненајављене инспекције у току рада, најмање једном недељно	треба обезбедити усклађеност са захтевима безбедности, здравља и животне средине	Извођачев надзор
<i>Управљање саобраћајем</i>	Изабрана маршрута и време	граддилиште	надгледање	ненајављене инспекције у току рада, најмање једном недељно	треба обезбедити усклађеност са захтевима безбедности, здравља и животне средине као и што мање ометање саобраћаја.	Извођачев надзор
ИЗГРАДЊА	Граддилиште					
<i>Штетни утицај буке на раднике, околно становништво</i>	нивои буке	граддилиште; најближе куће насеља Сакар, Будишић, Амајић, Читлук, Цулине, Велика Река и Црнча	детектор нивоа буке са одговарајућим софтвером	једном на почетку пројекта и касније на кварталном нивоу, као и по пријави; ако резултати мониторинга нису задовољавајући, праћење треба вршити на месечном нивоу.	обезбедити да радови буду у складу са захтевима очувања безбедности, здравља и животне средине, као и што мање ометање саобраћаја	Извођач радова (мониторинг)

Фаза	Који параметар треба пратити?	Где се врши праћење параметара?	Како треба да се прати параметар? Врста опреме за мониторинг	Када треба да се прати параметар? (учесталост мерења или континуирано)	Зашто параметар треба пратити (опционо - по избору)?	Институционална одговорност
						Спровођење
<i>Прашина</i>	аерозагађење (суспендоване чврсте честице)	на и у близини градилишта	инспекција и осматрање	ненајављене инспекције у току испоруке материјала и изградње	обезбедити да радови буду у складу са захтевима очувања безбедности, здравља и животне средине, као и што мање ометање саобраћаја	Извођачев надзор (мониторинг)
<i>Вибрације</i>	ограничено време деловања	градилиште	надзирање	ненајављене инспекције у току рада и по пријави	обезбедити да радови буду у складу са захтевима очувања безбедности, здравља и животне средине, као и што мање ометање саобраћаја	Извођачев надзор
<i>Поремећај саобраћаја током грађевинске активности</i>	постојање плана управљања саобраћајем; шема саобраћаја	на и у близини градилишта	инспекција, надгледање	пре почетка радова; једном недељно и то у вршним и мирним периодима	обезбедити да радови буду у складу са захтевима безбедности, здравља и животне средине, као и што мање ометање саобраћаја	Извођачев надзор
<i>Смањен приступ активностима у појасу пута</i>	обезбеђен алтернативни приступ	градилиште	надгледање	насумичне провере најмање једном недељно током грађевинских активности	обезбедити да радови буду у складу са захтевима безбедности, здравља и животне средине, као и што мање ометање саобраћаја	Извођачев надзор

Фаза	Који параметар треба пратити?	Где се врши праћење параметара?	Како треба да се прати параметар? Врста опреме за мониторинг	Када треба да се прати параметар? (учесталост мерења или континуирано)	Зашто параметар треба пратити (опционо - по избору)?	Институционална одговорност
						Спровођење
<i>Безбедност возила и пешака где нема грађевинске активности</i>	видљивост и прилагођеност	на и у близини градилишта	опсервација	насумичне провере најмање једном недељно у вечерњим сатима	обезбедити да радови буду у складу са захтевима безбедности, здравља и животне средине, као и што мање ометање саобраћаја	Извођачев надзор
<i>Загађење воде и земљишта услед неправилног складиштења, управљања и коришћења материјала</i>	квалитет воде и земљишта (суспендоване чврсте честице, уља, рН вредности, проводљивост)	водотоци у близини места складиштења (Дрина, Пљештаница, Цулинска, Велика река и рукавац реке Дрине)	ненејављено узорковање, анализа у акредитованој лабораторији са потребном опремом	најмање три пута током трајања пројекта, мониторинг треба да се уради пре изградње (или на референтној тачки узводно од градилишта за време) и после радова на рехабилитацији.	обезбедити да радови буду у складу са захтевима безбедности, здравља и животне средине, као и што мање ометање саобраћаја	Извођач радова (мониторинг)
<i>Безбедност радника</i>	заштитна опрема; организација обилазног саобраћаја	градилиште	инспекција	ненајављене инспекције у току рад	обезбедити да радови буду у складу са захтевима безбедности, здравља и животне средине, као и што мање ометање саобраћаја	Извођачев надзор

Фаза	Који параметар треба пратити?	Где се врши праћење параметара?	Како треба да се прати параметар? Врста опреме за мониторинг	Када треба да се прати параметар? (учесталост мерења или континуирано)	Зашто параметар треба пратити (опционо - по избору)?	Институционална одговорност
						Спровођење
РАД	Одржавање					
<i>Штетни утицај буке на раднике и суседно становништво</i>	нивои буке	градилежне; најближе куће	детектор нивоа буке са одговарајућим софтвером	ненајављене инспекције у току активности одржавања и по пријави	Обезбедити да радови буду у складу са захтевима безбедности, здравља и животне средине, као и што мање ометање саобраћаја	ЈП "Путеви Србије"
<i>Вибрације</i>	ограничено време активности	градилежне	надзирање	ненајављене инспекције у току активности одржавања и по пријави	обезбедити да радови буду у складу са захтевима безбедности, здравља и животне средине, као и што мање ометање саобраћаја	ЈП "Путеви Србије"
<i>Безбедност радника</i>	заштитна опрема; организација обилазног саобраћаја	градилежне	инспекција	ненајављене инспекције у току активности одржавања и по пријави	обезбедити да радови буду у складу са захтевима безбедности, здравља и животне средине, као и што мање ометање саобраћаја	ЈП "Путеви Србије"

Фаза	Који параметар треба пратити?	Где се врши праћење параметара?	Како треба да се прати параметар? Врста опреме за мониторинг	Када треба да се прати параметар? (учесталост мерења или континуирано)	Зашто параметар треба пратити (опционо - по избору)?	Институционална одговорност
						Спровођење
РАД	Безбедност на путу					
<i>Повећана брзина возила</i>	стање саобраћајних знакова; брзина возила	деоница пута обухваћена пројектом	визуелна опсервација; детектори брзине	током активности одржавања; ненајављено	обезбедити безбедан и економичан проток саобраћаја	Извођач радова на одржавању; саобраћајна полиција
<i>Ерозија, одрон и опасне ситуације</i>	стање знакова опасности	деоница пута обухваћена пројектом	визуелна опсервација	током активности одржавања	обезбедити безбедан и економичан проток саобраћаја	Извођач радова на одржавању, праћење утицаја (мониторинг)

Предложени модел - допунски подаци које треба укључити у планове мониторинга:

1. Опште		
Да ли пројекат усклађен са свим захтевима (узимајући у обзир усвојене акционе планове, изузећа или одступања)?	Да <input type="checkbox"/> Не <input type="checkbox"/>	Ако не, молимо да пружите информације о неусаглашености:
Да ли је пројекат усклађен са свим важећим еколошким и социјалним законима и прописима?	Да <input type="checkbox"/> Не <input type="checkbox"/>	Ако не, молимо да пружите информације о неусаглашености:
Да ли је било несрећа или инцидента који су изазвали штету по животну средину, довели до повреда или смртних случајева, утицали на раднике, локалну заједницу или културна добра. Да ли је фирма позивана на одговорност?	Да <input type="checkbox"/> Не <input type="checkbox"/>	Ако јесте, молимо опишите, укључујући мере за отклањање штете и спречавање понављања:
Да ли је предузеће материјално угрожено евентуалним изменама закона и регулатива (Закон о раду, животној средини, социјалној заштити, безбедности и здрављу на раду)?	Да <input type="checkbox"/> Не <input type="checkbox"/>	Ако јесте, молимо опишите:
Колико пута је вршена инспекција од стране надлежних органа из области животне средине?	Број:	Молимо да наведете детаље њихових посета, укључујући број и врсту евентуалних прекршаја:
Колико пута је вршена инспекција од стране надлежних органа из области животне средине?	Број:	Молимо да наведете детаље њихових посета, укључујући број и врсту евентуалних прекршаја:
Колико пута је вршена инспекција од стране надлежних органа из области животне средине?	Број:	Молимо да наведете детаље њихових посета, укључујући број и врсту евентуалних прекршаја:
Да ли су након инспекција прописани пенали, казне и/или корективне мере?	Да <input type="checkbox"/> Не <input type="checkbox"/>	Ако јесу, молимо објасните, укључујући и статус спровођења корективних мера:
Да ли је Компанија ангажовала подизвођаче на радовима везаним за пројекат?	Да <input type="checkbox"/> Не <input type="checkbox"/>	Ако јесте, молимо наведите за које врсте посла и како је компанија пратила усклађеност рада подизвођача са акционим планом животне средине и социјалним акционим планом:
Да ли су неки од горе наведених прекршаја били одговорност подизвођача?	Да <input type="checkbox"/> Не <input type="checkbox"/>	Ако јесу, молимо наведите детаље, укључујући како ће Компанија да обезбеди спровођење корективних мера од стране Подизвођача?
Да ли су неки од радова спровођени у смањеном обиму, да ли су повремено обустављани или потпуно прекинута због заштите животне средине, здравља, безбедности или законских прописа?	Да <input type="checkbox"/> Не <input type="checkbox"/>	Ако јесу, молимо објасните:
Молимо да наведете програме, иницијативе или субпројекте које спроводи Компанија у циљу побољшања рада и система управљања у области социолошких аспеката и очувања животне средине:		

Молимо да наведете ниво расхода главних и оперативних трошкова и да ли се они односе на потребе акционог плана животне средине и социолошких утицаја или неке друге иницијативе:

2. Статус акционог план животне средине и социолошких утицаја

Молимо да пружите информације о статусу сваке ставке у оквиру Акционог плана животне средине и социолошких утицаја. Ако је план ажуриран током периода извештавања, молимо приложити копију новог плана.

3. Подаци мониторинга животне средине¹

Молимо да пружите информације о имену и контакт детаљима вашег менаџера животне средине:				
Параметар ²	Вредност ³	Јединица	Статус усклађености ⁴	Коментари ⁵
Отпадне воде				
Укупна количина отпадне воде				
Биохемијска потрошња кисеоника (БПК)				
Хемијска потрошња кисеоника				
Суспендоване честице				
Фосфор				
Нитрати				
Тешки метали				
(Други)				

¹Молимо вас да обезбедите резултате мониторинга животне средине спроведене од стране Компаније или њених консултаната. Ако већ имате све тражене податке доступне у другом формату (облику), онда они могу да се користе.

²Није нужно применити све параметре. Молимо вас да попуните оне редове који су најрелевантнији за сектор индустрије. Додатни параметри могу да се додају ако је неопходно.

³Молимо Вас да проверите да ли су јединице мерења јасно наведене.

⁴Молимо Вас за извештај о усклађености према стандардима за овај пројекат (обично локални, ЕУ и/или Светска Банка).

⁵Поред свих других коментара, молимо Вас да наведете да ли пријављена мерења важе за све или само неке процесе.

Молимо да пружите информације о имену и контакт детаљима вашег менаџера животне средине:				
Параметар ²	Вредност ³	Јединица	Статус усклађености ⁴	Коментари ⁵
Емисије у ваздух				
Сумпордиоксид SO ₂				
Оксиди азота NO _x				
микрочестице				
Угљендиоксид CO ₂				
Метан CH ₄				
Азот субоксид N ₂ O				
Хидрофлуорокарбони HFCs				
Флуорокарбони PFCs				
Сумпорхексафлуорид SF ₆				
(Други)				
Други параметри				
Бука				
(Други)				
Чврст отпад				
Молимо вас да наведете врсту и количину чврстог отпада генерисаног због извођења Пројекта. Наведите ако је нека врста отпада опасна. Наведите шта од отпада може поново да се користи или рециклира, као и начин одлагања.				

4. Коришћење ресурса и добијени производи

Параметар	Вредност	Јединица мере	Коментари ⁶
Употребљена горива			
Уље			
Бензин			
Камени угаљ			
Лигнит			
Електроенергетски систем			
Топлотна енергија			
Потрошене сировине			
Сировина 1			
Сировина 2			
Добијени производи			
Производ 1			
Производ 2			

5. Управљање људским ресурсима

Молимо да пружите информације о имену и контакт детаљима вашег менаџера људским ресурсима:			
	Укупно	Новозапослени у овом извештајном периоду	Отпуштени у овом извештајном периоду
Број непосредно запослених:			
Број ангажованих радника под уговором:			

⁶Поред свих других коментара, молимо Вас да наведете да ли пријављене мере важе за све или само неке од процеса. Наведите неке параметре квалитета горива (нпр. октанска вредност)

Да ли је током периода извештавања спроведена колективна редунација?	Да <input type="checkbox"/> Не <input type="checkbox"/>	Ако јесте, објасните план редунације, разлоге за спровођење, планирани број радника и како су одабрани, спроведена саветовања и мере за ублажавање ефеката редунације:
Да ли постоје планови редунације радне снаге за следећу годину?	Да <input type="checkbox"/> Не <input type="checkbox"/>	Ако постоји, представити план редунације, укључујући разлоге за отпуштање вишкова, број радника који је обухваћен и начин на који су одабрани:
Да ли је током периода извештавања било неких промена у радничком синдикату Компаније?	Да <input type="checkbox"/> Не <input type="checkbox"/>	Ако јесте, молимо објасните детаљно и наведите однос према радничком синдикату:
Ако синдикат не постоји, да ли има др. представника радника?	Да <input type="checkbox"/> Не <input type="checkbox"/>	Ако има, молимо објасните њихово учешће током периода извештавања:
Да ли је било промена у колективном уговору?	Да <input type="checkbox"/> Не <input type="checkbox"/>	Ако јесте, молимо опишите детаљно:
Да ли је током периода извештавања неко од запослених поднео било какву притужбу?	Да <input type="checkbox"/> Не <input type="checkbox"/>	Ако јесте, наведите тачан број поднетих жалби, засебно за сваки пол, као и предмете ових жалби и објаснити на који начин се Компанија бавила овим проблемом:
Да ли је неко од запослених пријавио случај узнемиравања или насилног понашања током периода извештавања?	Да <input type="checkbox"/> Не <input type="checkbox"/>	Ако јесте, наведите тачан број поднетих жалби, засебно за сваки пол, као и предмете ових жалби и објаснити на који начин се Компанија бавила овим проблемом:
Да ли је било штрајкова и других колективних спорова који се односе на рад и услове рада у Компанији, током извештајног периода?	Да <input type="checkbox"/> Не <input type="checkbox"/>	Ако јесу, навести разлоге и природу ових спорова и објаснити на који начин их је Компанија решавала:
Да ли су током периода извештавања вођени судски поступци у вези са условима рада?	Да <input type="checkbox"/> Не <input type="checkbox"/>	Ако јесте, наведите спорна питања и њихов исход:
Да ли је током извештајног периода било промена у следећим областима: <ul style="list-style-type: none"> • Репрезентативни синдикат, • Колективни уговор, • Недискриминација и једнаке могућности за све, • Једнака зарада за једнак рад, • Родна равноправност, • Малтретирање и 	Да <input type="checkbox"/> Не <input type="checkbox"/>	Ако јесте, наведите детаље, укључујући и нове иницијативе ако постоје:

<p>узнемиравање, укључујући и сексуално узнемиравање,</p> <ul style="list-style-type: none"> • Запошљавање лица испод 18 година старости, • Зарада (висина плате, редовни и прековремени рад), • Прековремени рад, • Радно време, • Баланс између посла и приватног живота, • Жалбени механизам за раднике, • Здравље и безбедност. 		
--	--	--

6. Подаци о заштити здравља и безбедности на раду

Молимо да пружите информације о имену и контакт детаљима вашег менаџера заштите здравља и безбедности на раду:					
	Непосредно запослени:	Радници на уговор:		Непосредно запослени:	Радници на уговор:
Количина посла, који у периоду извештавања, просечан радник обави за сат времена:			Број смртних случајева ⁷ :		
Буџет који је потрошен на безбедност и здравље на раду (укупан износ и валута):			Број повреда које су узроковале одсуствовање са посла:		
Обука из безбедности и здрављу на раду која је спроведена у овом периоду (по особи или данима):			Број инцидената који је довео до временског заостатка у обављању посла (укључујући и транспорт) ⁸ :		
Број изгубљених радних дана ⁹ услед инцидената:			Број случајева професионалног обољења:		

⁷Ако то већ нисте урадили, молимо Вас да се обезбеди посебан извештај са детаљима о околностима под којима је дошло до смрти.

⁸Неспособност за рад у трајању од најмање једног целог радног дана након несреће или болести.

⁹Изгубљени радни дани су број радних дана након повреде или обољења, током којих је запослени био ван посла или је имао ограничене радне активности због професионалног обољења или болести.

Број дана на боловању:					
Узроци инцидента (падови, велика оптерећења, ударци предметима, струјни удар итд):					
Молимо Вас да наведете детаље о свим смртним случајевима или већим инцидентима који нису претходно пријављени Банкама, укључујући и укупне накнаде исплаћене због повреде на раду или болести (износ и валута):					
Молимо Вас да укратко представите обуку у превенцији и реаговању у хитним ситуацијама, коју су запослени прошли у току периода извештавања:					
Молимо Вас да укратко представите вежбе реаговања у хитним ситуацијама које су спроведене у току периода извештавања:					

7. Заинтересоване стране

Молимо да пружите информације о имену и контакт детаљима вашег менаџера за односе са јавношћу:	
Молимо вас да пружите информације о спровођењу План укључивања заинтересованих страна и представите односе који су успостављени са њима током периода извештавања, укључујући: - Састанци или друге иницијативе спроведене током периода извештавања, путем којих се врши повезивање са јавношћу или јавним организацијама; - Информације које су добиле заинтересоване стране у току периода извештавања, а тичу се заштите животне средине, социјалних и безбедносних питања; - покривеност у медијима; -сарадња са удружењима грађана, посебно из области очувања животне средине. Молимо опишите било какве промене у Плану укључивања заинтересованих страна:	
Током периода извештавања, колико жалби или притужби је добијено на Пројекат, од стране јавних или цивилних организација? Молимо Вас да их разврстате по групама којима припадају заинтересоване стране. Укратко представите проблеме који се спомињу у жалбама и притужбама и како су они решени:	

8. Акциони План Расељавања са Статусом и Извештавањем

Постојеће заузимање земљишта

Молимо Вас да током периода извештавања поднесете извештај о примени Акционог плана расељавања, користећи показатеље праћења који су наведени у плану и попуните табелу. Молимо вас да дате резултате било ког другог плана мониторинга и додатне информације, уколико мислите да је корисно.

Да ли је свим угроженим лицима извршена потпуна компензација због физичког измештања и да ли је услед Пројекта дошло до економских губитака?	Да <input type="checkbox"/> Не <input type="checkbox"/>	Ако није, наведите колико је још остало неизмирених исплата за компензацију (у смислу броја и процената корисника и износом за плаћање) и наведите када ће се извршити ове исплате:
Да ли је заузимање земљишта имало неке додатне, непредвиђене утицаје на основне животне потребе и стандард угроженог становништва, а да то није предвиђено акционим планом расељавања?	Да <input type="checkbox"/> Не <input type="checkbox"/>	Ако јесте, квантитативно их одредите и наведите које су мере предузете како би се минимизирао или ублажио њихов утицај. Ако није, наведите како су праћени потенцијални утицаји на основне животне потребе становништва.
Да ли су уочене неке угрожене групе?	Да <input type="checkbox"/> Не <input type="checkbox"/>	Ако јесу, наведите те групе и опишите додатне мере које су предузете како би се смањило негативан утицај на њих.
Уколико је могуће, да ли су све транзитне накнаде плаћене?	Да <input type="checkbox"/> Не <input type="checkbox"/>	Ако нису, наведите колико је још остало неизмирених исплата (у смислу броја и процената корисника и износом за плаћање) и наведите када ће се извршити ове исплате:
Да ли је свим угроженим лицима пружена правна подршка?	Да <input type="checkbox"/> Не <input type="checkbox"/>	Ако јесте, наведите колико особа је искористило правну помоћ.
Да ли су решени преостали приговори о полагању права на земљиште и ресурсе?	Да <input type="checkbox"/> Не <input type="checkbox"/> Није применљиво <input type="checkbox"/>	Ако нису, навести колико је још остало приговора и када се очекује њихово решавање.
Да ли је било жалби и тужби у вези новог заузимања земљишта?	Да <input type="checkbox"/> Не <input type="checkbox"/>	Ако јесте, наведите колико и сажето представите њихов садржај.
Да ли је Компанија редовно извештавала угрожено становништво о оствареном напретку у спровођењу акционог плана расељавања?	Да <input type="checkbox"/> Не <input type="checkbox"/>	Ако јесте, навести колико састанака је одржано и колико учесника је њима присуствовало.

Ново заузимање земљишта

Ако је у периоду извештавања дошло до новог заузимања земљишта, молимо Вас да обезбедите документа у вези земљишних трансакција. Приложите нов или ревидовани Акциони план пресељавања који се односи на ново заузимање земљишта, са описаним мерама ублажавања, компензације, постигнутих договора итд. и обезбедите табеларни приказ са листом угроженог становништва и статусом компензације.

Да ли су нека лица била физички расељена?	Да <input type="checkbox"/> Не <input type="checkbox"/>	Ако јесту, колико њих је расељено?
Да ли су нека лица били економски угрожена?	Да <input type="checkbox"/> Не <input type="checkbox"/>	Ако јесту, колико њих?
Да ли је влада помогла пресељења?	Да <input type="checkbox"/> Не <input type="checkbox"/>	

9. Сарадња са заједницом и Развој

Молимо Вас да наведете да ли је током периода извештавања фирма спровела социјалне иницијативе или иницијативе за развој заједнице, као и одговарајуће трошкове ако постоје:

Прилог III

ЗАКОНОДАВСТВО

ГЛАВНИ СРПСКИ ЗАКОНИ:

Најзначајнији закони и прописи тренутно на снази у Републици Србији који су релевантни за заштиту животне средине у току планирања, пројектовања, изградње и функционисање овог пројекта су наведени у наставку:

1. Закон о планирању и изградњи („Службени гласник РС”, бр 72/2009, 81/2009);
2. Закон о заштити природе („Службени гласник РС”, 36/09);
3. Закон о заштити животне средине („Службени гласник РС”, бр 135/04, 36/09, 72/09);
4. Закон о процени утицаја на животну средину („Службени гласник РС”, бр 135/2004, 36/2009);
5. Закон о стратешкој процени утицаја на животну средину („Службени гласник РС”, бр 135/2004);
6. Закон о управљању отпадом („Службени гласник РС”, 36/09);
7. Закон о заштити од буке („Службени гласник РС”, 36/09);
8. Закон о водама („Службени гласник РС”, 46/91, 53/93, 67/93, 48/94, 54/96, 101/05);
9. Закон о шумама („Службени гласник РС”, 46/91, 83/92, 54/93, 60/93, 53/93, 67/93, 48/94, 54/96, 101/05);
10. Закон о заштити ваздуха („Службени гласник РС”, 36/09);
11. Закон о безбедности и здрављу на раду („Службени гласник РС”, 101/05).

Прописи формиран на основу Закона о процени утицаја на животну средину, обухватају следеће:

12. Уредба о утврђивању листе пројекта за које је обавезна процена утицаја на животну средину и листе пројекта за које се може ЕИА захтевати („Службени гласник РС”, бр 114/08);
13. Правилник о садржини захтева о потреби процене утицаја и садржини захтева за спецификацију обима и садржаја студије о процени утицаја („Службени гласник РС”, бр 69/05);
14. Правилник о садржини студије о процени утицаја („Службени гласник РС”, бр 69/05);
15. Правилник о поступку јавног увида, презентацији и јавној расправи о студији о процени утицаја („Службени гласник РС”, бр 69/05);
16. Правилник о раду Техничког комитета за студије о процени утицаја („Службени гласник РС”, бр 69/05);
17. Правилник о дозвољеном нивоу буке у животној средини („Службени гласник РС”, бр 54/92);
18. Уредба о граничним вредностима загађујућих материја у површинским и подземним водама и седименту и роковима за њихово достизање („Сл. гласник РС”, бр. 50/2012);

19. Правилник о опасностима загађујућих материја у водама („Службени гласник СРС”, бр 31/82).

Други релевантни закони Републике Србије:

20. Закон о потврђивању Конвенције о објављивању информација, укључивање јавности у процес доношења одлука и правну заштиту у области животне средине („Службени гласник РС”, 38/09);
21. Закон о јавним путевима („Службени гласник РС”, бр 101/2005, 123/07).

Прилог IV

УКЉУЧИВАЊЕ ЗАИНТЕРЕСОВАНИХ СТРАНА И ИЗВЕШТАВАЊЕ СА ЈАВНИХ КОНСУЛТАЦИЈА

Идентификација заинтересованих страна

Заинтересоване стране могу да буду дефинисане као људи и организације који могу да утичу, да буду погођени, или сами мисле да су погођени одлуком или активношћу. На овом Пројекту, заинтересоване стране могу да се сврстају у следеће основне групе:

Потенцијално погођене стране:

- Запослени у ЈППС и Извођачи;
- Представници компанија које послују у зони непосредно уз Пројекат;
- Становници насеља у зони утицаја Пројекта;
- Законски регулисани надлежни органи на локалном или регионалном нивоу, као што су: Локални земљопоседници и закупци; и Потенцијално погођена индустрија и предузећа.

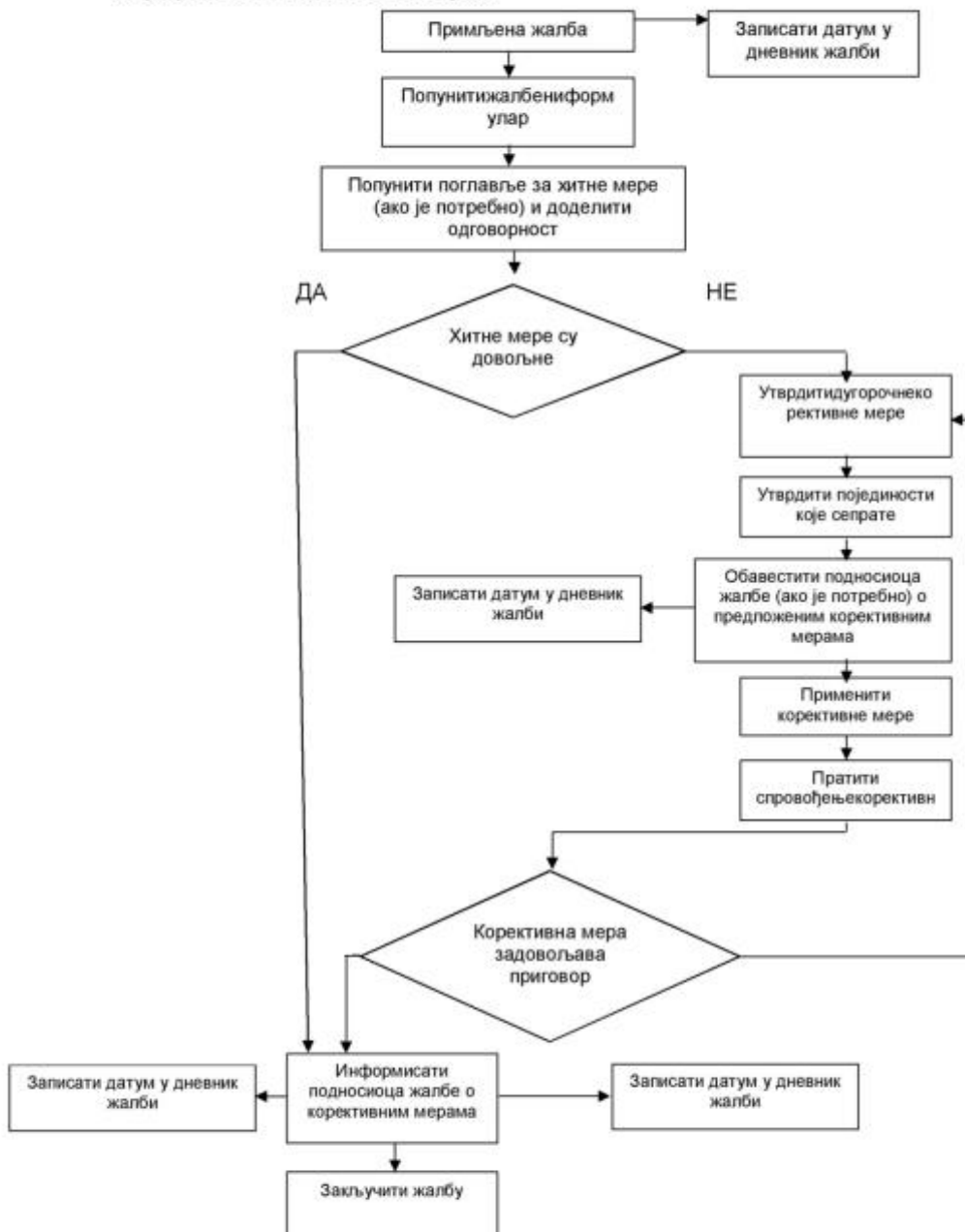
Друге заинтересоване стране:

- Јавност;
- Друге компаније које послују у Националној Мрежи;
- Невладине организације.

Познато је да, како се пројекат развија, више заинтересованих може бити идентификовано и ангажовано. У том смислу, када се једном идентификује, свака заинтересована страна ће се окарактерисати у смислу њених интереса, проблема и захтева и биће укључена у ову листу.

Жалбени механизам и облик

Дијаграм тока жалбеног поступка



Жалбе треба решити у року од 15 радних дана.

Деловодни број жалбе:			
Контакт подаци	Име и презиме:		
	Адреса:		
	Телефон:		
	е - пошта:		
Како желите да будете контактирани? Молимо Вас да означите	Поштом	Телефоном	е - поштом
Име и информације о идентитету (из личне карте).			
Детаљи ваше жалбе. Молимо вас да опишете проблеме, коме су се догодили, када, где и колико пута, као релевантне			
Која је ваша препорука за разрешење жалбе?			
Како да предате овај образац надлежном лицу	Поштом:		
	На руке: молимо донесите овај формулар на адресу:		
	е - поштом: Пошаљите своју жалбу, предложено решење и контакт податке на е - пошту:		
Потпис		Датум	

Резултати јавне расправе о Плану управљања животном средином

План управљања животном средином ће бити дат на јавни увид.

Прилог V

УСЛОВИ НАДЛЕЖНИХ ИНСТИТУЦИЈА

РЕПУБЛИКА СРБИЈА
ЗАВОД ЗА ЗАШТИТУ ПРИРОДЕ СРБИЈЕ
03 Број: 020-555/3
Датум: 20.04.2015
НОВИ БЕОГРАД, Др Ивана Рибара бр. 91
Тел: +381 11/2093-802; 2093-803
Факс: +381 11/2093-867

ИНСТИТУТ ЗА ПУТЕВЕ АД		
Датум: 20.04.2015		
Број	Примљено	Примљено
20	3101	

Завод за заштиту природе Србије, на основу члана 9. Закона о заштити природе („Службени гласник РС“, бр. 36/2009, 88/2010 и 91/2010-исправка) и члана 192. Закона о општем управном поступку („Службени лист СРЈ“, бр. 33/1997 и 31/2001 и „Службени гласник РС“, бр. 30/2010), поступајући по захтеву Института за путеве ад Београд за издавање услова заштите природе за израду техничке документације Пројекта за ургентно одржавање и отклањање оштећења на државном путу IБ реда бр. 28, деоница: Мали Зворник - Грачаница (стационажа од km 4+450 до km 28+160), доноси

РЕШЕЊЕ

1. Предметно подручје (деоница пута) се не налази унутар заштићеног подручја за које је спроведен или покренут поступак заштите, нити у обухвату простора еколошке мреже. Сходно томе, издају се следећи услови заштите природе:
 - 1) Пројектом за ургентно одржавање и отклањање оштећења на државном путу IБ реда бр. 28, деоница: Мали Зворник - Грачаница (стационажа од km 4+450 до km 28+160) предвидети таква решења и мере који ће обезбедити услове за очување ваздуха, земљишта, подземних и површинских вода (посебно Дрине и Зворничког језера поред предметне деонице пута, као и мањих водотокова повременог карактера).
 - 2) Саставни део предметног Пројекта треба да буде и део који се односи на организацију радилишта, при чему је неопходно дефинисати и обезбедити:
 - привремене локације за складиштење потребног грађевинског и другог материјала и опреме, које је неопходно лоцирати ван простора са високом вегетацијом, као и плавних зона река, и ограничити искључиво на време трајања радова;
 - привремене или трајне локације (постојеће уређене комуналне објекте/депоније) за одлагање и депоновање шута и другог отпадног грађевинског материјала у било каквом стању, као и комуналног отпада насталог у току извођења радова, односно забрану њиховог одлагања/депоновања у приобаљу Дрине, Зворничког језера и других мањих водотокова повременог карактера, као и пољопривредном земљишту, осим на локацијама дефинисаним Пројектом;
 - предвидети да се након завршетка предметних радова све површине које су на било који начин деградирале грађевинским и другим радозима, што пре санирају.
 - 3) При извођењу радова строго се придржавати трасе и коридора пута како се при манипулацији возилима и машинама не би оставиле последице на шири простор. Такође, користити постојећу путну мрежу без изградње нових путева, у циљу спречавања фрагментације простора и постојећих станишта.
 - 4) При извођењу радова на траси пута, која је непосредно уз Дрине и Зворничког језера, предвидети максимално очување корита, обала и приобалне вегетације.

- 5) Забрањено је сервисирање возила и машина дуж трасе пута. Уколико дође до хаваријског изливања горива, уља/мазива и других штетних материја обавезна је санација површине и враћање у првобитно стање.
 - 6) Предметне радове на траси пута која пролази кроз насељена места, изводити само у току периода дана због могућег утицаја буке од грађевинских машина и возила.
 - 7) Предузети мере заштите становништва од удеса. У том смислу потребно је предвидети постављање заштитних ограда и пешачких прелаза и пролаза на местима где је то најпелесходније, нарочито на локацијама у близини постојећих насеља.
 - 8) Дефинисати ужу и ширу зону утицаја саобраћајнице на природу и животну средину (посебно са аспекта очувања пољопривредног земљишта и производње хране одговарајућег квалитета). Предвидети зоне утицаја и количине загађивача који спирањем са коловоза доспевају у земљиште и воду, на основу тога утврдити мере и препоруке за коришћење земљишта (земљиште поред саобраћајнице на удаљености 50 m од ивице пута не може се користити у пољопривредне сврхе).
 - 9) Током извођења радова дуж целе трасе одржавати максимални ниво комуналне хигијене.
 - 10) По изведеним грађевинским радовима неопходно је што пре уклонити сву механизацију, грађевински материјал и друго. Уколико је дошло до нарушавања предметног подручја (терена дуж трасе) треба га санирати. У том смислу, успоставити биљни покривач (култивисати терен) на свим угроженим местима, применом одговарајуће флоре и врста које су биолошки постојане у датим климатским условима, отпорније на штетне утицаје (издувне гасове и сл.), као и да је избор врста усклађен са околним простором и његовом наменом. При том, избегавати врсте које су за наше поднебље препознате као инвазивне: *Acer negundo* (јасенолисни јавор или негуидовац), *Amorpha fruticosa* (багремац), *Robinia pseudoacacia* (багрем), *Ailanthus altissima* (кисело дрво), *Fraxinus americana* (амерички јасен), *Fraxinus pennsylvanica* (пенсилвански јасен), *Celtis occidentalis* (амерички копривић), *Ulmus pumila* (ситнолисни или сибирски брест), *Prunus padus* (сремза) и *Prunus serotina* (хасна сремза), као и врсте које су детерминисане као алергене (тополе и сл.)
2. Ово Решење не ослобађа подносиоца захтева да прибави и друге услове, дозволе и сагласности предвиђене позитивним прописима.
 3. За све друге радове/активности на предметном подручју, потребно је Заводу за заштиту природе Србије поднети нови захтев.
 4. Уколико подносилац захтева у року од две године од дана достављања овог Решења не отпочне радове и активности за које је ово Решење о условима заштите природе издато, дужан је да од Завода прибави ново решење о условима.
 5. Такса за издавање овог Решења у износу од 30.000,00 динара је одређена у складу са чланом 2. став 5. тачка 1. Правилника о висини и начину обрачуна и наплате таксе за издавање акта о условима заштите („Службени гласник РС“, бр. 73/2011, 106/2013). Подносилац захтева је дужан да наведену таксу уплати у корист рачуна Завода у року од 5 дана од дана достављања предрачуна.

Образложење

Институт за путеве ал Београд (11221 Београд, Кумодрашка 257) обратио се дописом бр. 20-1746 од 18.03.2015. године, наш бр. 020-555/1 од 23.03.2015. године, са захтевом за издавање услова заштите природе за израду техничке документације Пројекта за ургентно оржавање и отклањање оштећења на државном путу IБ реда бр. 28, деоница Мали Зворник - Грачаница (стационажа од km 4+450 до km 28+160).

На основу достављеног захтева и пратеће документације подносиоца захтева, утврђено је да је планирана израда техничке документације предметног Пројекта који је саставни део Пројекта рехабилитације и безбедности на путевима Републике Србије и подразумева грађевинске – путарске радове у оквиру трасе већ постојећег пута. Врсте радова, технички услови и начин извођења радова дефинисани су Правилником о ургентном одржавању државног пута („Службени гласник РС“, бр. 74/2014 и 87/2014).

Увидом у Централни регистар заштићених природних добара и документацију Завода за заштиту природе Србије, а у складу са прописима који регулишу област заштите природе, утврђени су услови заштите природе из диспозитива овог Решења. При томе се имало у виду да се предметно подручје (траса пута) не налази унутар заштићеног подручја за које је спроведен или покренут поступак заштите, на основу Закона о заштити природе („Службени гласник РС“, бр. 36/2009, 88/2010 и 91/2010-исправка), нити у обухвату простора еколошке мреже.

Законски основ за доношење решења је Закон о заштити природе („Службени гласник РС“, бр. 36/2009, 88/2010 и 91/2010- исправка).

Предметни радови могу се реализовати под условима дефинисаним овим Решењем, јер је процењено да неће угрозити природне вредности предметног подручја.

На основу свега наведеног, одлучено је као у диспозитиву овог Решења.

Подносилац захтева је ослобођен од плаћања таксе у складу са чланом 18. Закона о републичким административним таксама („Службени гласник РС“, бр. 43/2003, 51/2003, 61/2005, 5/2009, 54/2009, 50/2011, 93/2012 и 57/2014).

Упутство о правном средству: Против овог Решења може се изјавити жалба министарству надлежном за послове заштите животне средине у року од 15 дана од дана пријема решења. Жалба се предаје Заводу за заштиту природе Србије.

ДИРЕКТОР
Александар Драгишић



Достављено:
- Подносиоцу захтева
- Архиви

ЗАВОД ЗА ЗАШТИТУ СПОМЕНИКА КУЛТУРЕ
"ВАЉЕВО"
УСТАНОВА КУЛТУРЕ ОД НАЦИОНАЛНОГ ЗНАЧАЈА

бр. 184/1

02.06.2015

03.06.2015
20 4399

у складу са чланом 107. став 1 и 2 Закон о културним добрима (Службени
гласник Републике Србије" бр.71/94). Завод за заштиту споменика културе
"Ваљево" даје :

**УСЛОВЕ ЧУВАЊА, ОДРЖАВАЊА И КОРИШЋЕЊА ЗА УРГЕНТНО
ОДРЖАВАЊЕ И ОТКЛАЊАЊЕ ОШТЕЋЕЊА НА ДРЖАВНОМ ПУТУ IБ
РЕДА БР. 28 ДЕОНИЦА: МАЛИ ЗВОРНИК-ГРАЧАНИЦА (4+540-КМ
28+160 КМ**

I. Непосредно На траси Мали Зворник -Грачаница (4+540- km 28+160 km) нема
регистрованих археолошких налазишта:

У ближој околини налазе се следећа археолошка налазишта:

Ид. број 253

назив	Центар	класа	дислоцирани налази
место	Мали Зворник	врста	рурална насеобина
општина	Мали Зворник	максимална ширина	20
катастарска	00	максимална	50
х координата	0	површина	0,2
у координата	0	датовање	ни
тип земљишта	Планосол, Лувисолс	културна	провинцијска
геолошка подлога	пб	период	позна антика, средњи век
тип рељефа	друга речна тераса	вишеслојни	
надморска висина	180	поузданост информације	3

напомена фортификација средњи век

Ид. број 254

назив	Орловина	класа	фортификација
место	Мали Зворник	врста	спекулум
општина	Мали Зворник	максимална	50
катастарска	22	максимална ширина	50

х координата	7,349805E+09	површина	0,3
у координата	4,915937E+09	датовање	14-15 век
тип земљишта	Параподзол	културна	провинцијска
геолошка подлога	нб	период	позна антика
тип рељефа	врх брда	вишеслојни	
надморска висина	320	поузданост информације	2

напомена средњи век утврђење спојено са Зворником и црква

Ид. број 511

назив	Брана	класа	гробље
место	Мали Зворник	врста	некропола
општина	Мали Зворник	максимална ширина	100
катастарска	22	максимална	200
х координата	7,349404E+09	површина	0
у координата	4,915549E+09	датовање	нн
тип земљишта	Планосол, Лувисолс	културна	неопредељен
геолошка подлога		нб	период средњи век
тип рељефа	друга речна тераса	вишеслојни	
надморска висина	160	поузданост информације	4
напомена			
број споменика:	2	орнамент латпис:	0
усадник:	0	слемењак:	0
плоча:	0	сандук:	2
		крст:	0

Ид. број 512

назив	Црквина	класа	култно место
место	Сакар	врста	црква
општина	Мали Зворник	максимална ширина	100
катастарска	22	максимална	200
х координата	7,350014E+09	површина	0
у координата	4,914334E+09	датовање	нн
тип земљишта	Планосол, Лувисолс	културна	неопредељен
геолошка подлога		нб	период средњи век
тип рељефа	падина брда	вишеслојни	
надморска висина	280	поузданост информације	4

напомена

Ид. број 510

назив	Давидов шанац	класа	фортификација
место	Сакар	врста	шанац
општина	Мали Зворник	максимална ширина	100
катастарска	22	максимална	200
х координата	7,350398E+09	површина	0
у координата	4,913213E+09	датовање	ин
тип земљишта	Планосол, Лувисолс	културна	српска
геолошка подлога		нб	период османски
тип рељефа	врх брда	вишеслојни	
надморска висина	330	поузданост информације	4

напомена

Ид. број 256

назив	Школа	класа	инфраструктура
место	Цулина	врста	неопредељен ин
општина	Мали Зворник	максимална ширина	50
катастарска	22	максимална	80
х координата	7,353978E+09	површина	0,4
у координата	4,906913E+09	датовање	ин
тип земљишта	Планосол, Лувисолс	културна	провинцијска
геолошка подлога	нб	период	позна антика
тип рељефа	друга речна тераса	вишеслојни	
надморска висина	180	поузданост информације	3

напомена Недалеко од школе откривен гроб од опеке на две воде мач и секира, германски гроб из 4. века. Код данашње Основне школе, смештене на завршетку косе при ушћу реке Гојсанице у Дрину, налази се већи локалитет раније опредељен као римска цекропола. Детаљним прегледом околног терена установили смо да постоје остаци темеља неке веће зграде озидане типичном римском опеком. Постојање темеља зграде као и њен положај лоцирано тачно преко пута ушћа Дрињаче у Дрину, наводи нас на закључак да је овде могло бити утврђење које је имало за циљ контролу римског пута и прелаза преко Дрине. У западном делу локалитета било је и старо српско гробље од кога је

данас остало неколико већих надгробних стена. Иза школе констатована је и група од седам скоро уништених и разорених тумула.

Ид. број 257

назив	<i>Велика Река</i>	класа	<i>гробље</i>
место	Мали Зворшик	врста	појединачна сахрана
општина	Мали Зворник	максимална ширина	0
катастарска	22	максимална површина	0
х координата	7,359024E+09	површина	0,1
у координата	4,904039E+09	датовање	4 не
тип земљишта	Планосол, Лувисолс	културна период	провинцијска позна антика
геолошка подлога	нб	вишеслојни	
тип рељефа	падина брда	поузданост информације	2
надморска висина	200		

напомена откривен римски оловни саркофаг

идентификациони 258

назив	Громионица-Црквина	врста локалитета	Викус
место	Црнча	максимална ширина	200
катастарска	22	максимална дужина	800
х координата	7,365115E+08	површина	16
у координата	4,904532E+09	континуитет налаза	једна зона
тип рељефа	друга речна тераса	датовање	3 не
надморска висина	170	културна период	провинцијска позна антика
класа локалитета	рурална насебина	вишеслојни	

паромена некропола у западном делу локалитета на месту Црквине зграда са апсидом ка западу, гробови мала лопашница,

пут средњи век насеље

2.

**УСЛОВИ ЧУВАЊА, ОДРЖАВАЊА И КОРИШЋЕЊА АРХЕОЛОШКИХ
НАЛАЗИШТА**

- Уколико се накнадно открију археолошки локалитет, исти се не смеју уништавати и на њима вршити неовлашћена прекопавања, ископавања и дубока преравања.
- Инвеститор објекта је дужан да обезбеди средства за истраживања, заштиту, чување, публиковање и излагање добра које ужива предходну заштиту које се открије приликом изградње инвестиционог објекта- до предаје добра на чување овлашћеној установи заштите.
- (члан 110. Закона о културним добрима)

- У непосредној близини археолошких локалитета инвестициони радови спроводе се уз повећане мере опреза и присуство и контролу надлежних служби заштите.(Завода за заштиту споменика културе “Ваљево”)
- Археолошки локалитети се не смеју уништавати и на њима вршити неовлашћено прекопавања, ископавања и дубока заоравања (преко 30 цм).

- Уколико би се током радова наишло на археолошке предмете извођач радова је дужан да одмах, без одлагања прекине радове и обавести надлежни Завод за заштиту споменика културе и да предузме мере да се налаз не уништи и не оштети, те да се сачува на месту и у полагају у коме је отривен (члан 109. ст.1 Закона о културним добрима).
- У случају трајног уништавања или нарушавања археолошког локалитета због инвестиционих радова, спроводи се заштитно ископавање о трошку инвеститора.
- (члан 110. Закона о културним добрима)

- У непосредној близини археолошких локалитета инвестициони радови спроводе се уз повећане мере опреза и присуство и контролу надлежних служби заштите.(Завода за заштиту споменика културе “Ваљево”)
- Забрањује се привремено или трајно депоновањ земље, камена, смећа и јаловине у, на и у близини археолошких локалитета.
- Дозвољава се инфраструктурно опремање простора археолошких локалитета и његово уређење према посебним условима и стручним мишљењима које доноси Завод за заштиту споменика културе “Ваљево”.
- Забрањено је вађење и одвожење камена и земље са археолошких локалита.

- -Остаци старих рударских радова, окна и шљакишта не смеју се уништавати пре документовања, истраживања и узимања узорка шљаке од стране надлежне институције заштите (Завод за заштиту споменика културе Ваљево).

Образложење:

Предузеће "Институт за путеве АД Београд" из Београда обратило се 25.03. 2015. године Заводу за заштиту споменика Културе "Ваљево", са захтевом за израду Улова чувања, одржавања и коришћења За ургентно одржавање и отклањање оштећења на државном путу IБ реда бр. 28 деоница: Мали Зворник -Грачаница ((4+540- km 28+160 km)

У прилогу је достављена пратећа документација, пројекат и топографска карта у размери 1: 25 000 са назначеним зонама истражног простора.

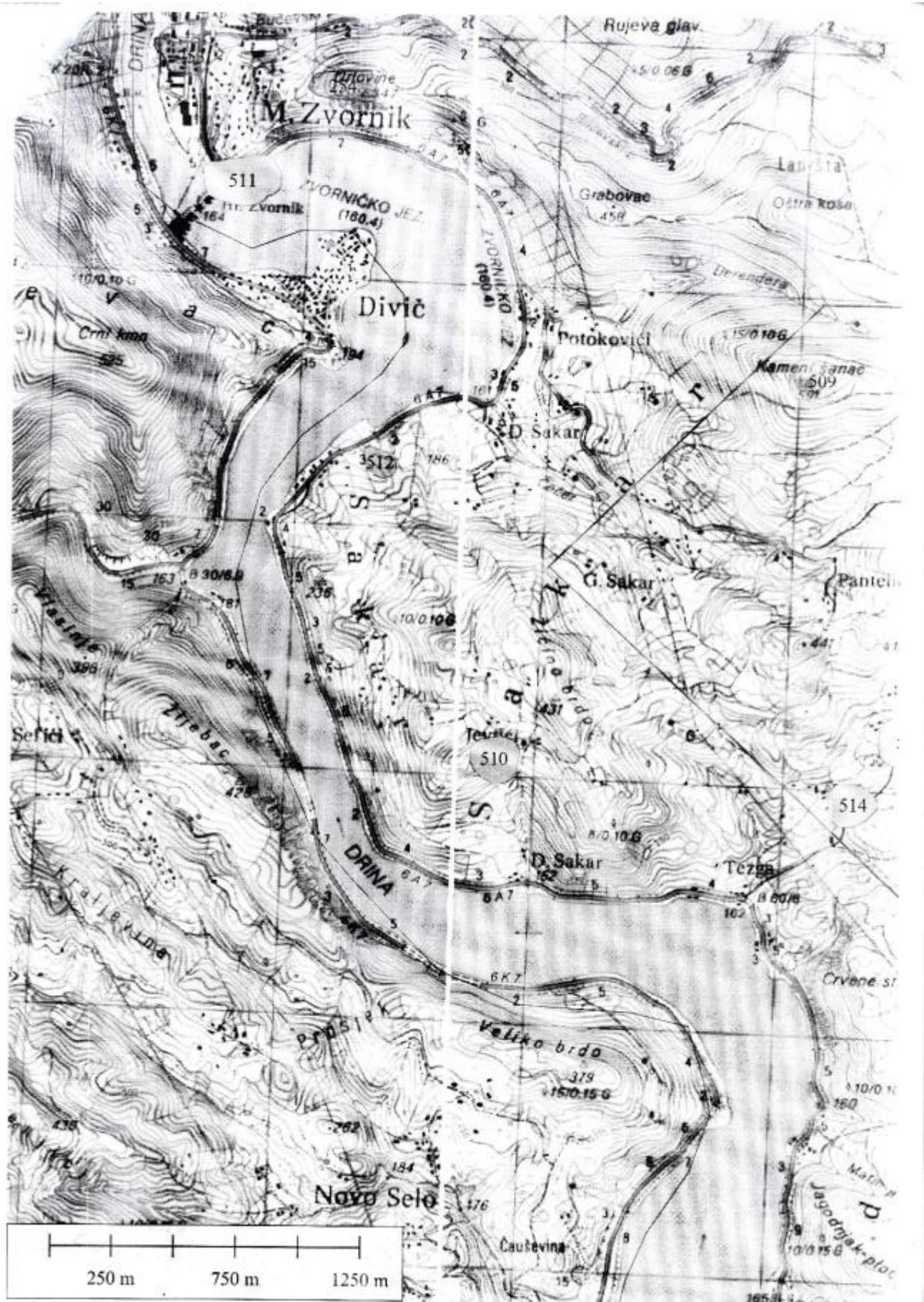
По обављеном увиду у службено евиденцију Завода, проучавањем литературе обиласком терена утврђено је да на простору деонице Мали Зворник -Грачаница (4+540- km 28+160 km) са становишта заштите непокретних културних добара Дозвољено извођење радова на одржавању и отклањању оштећења на државном путу.

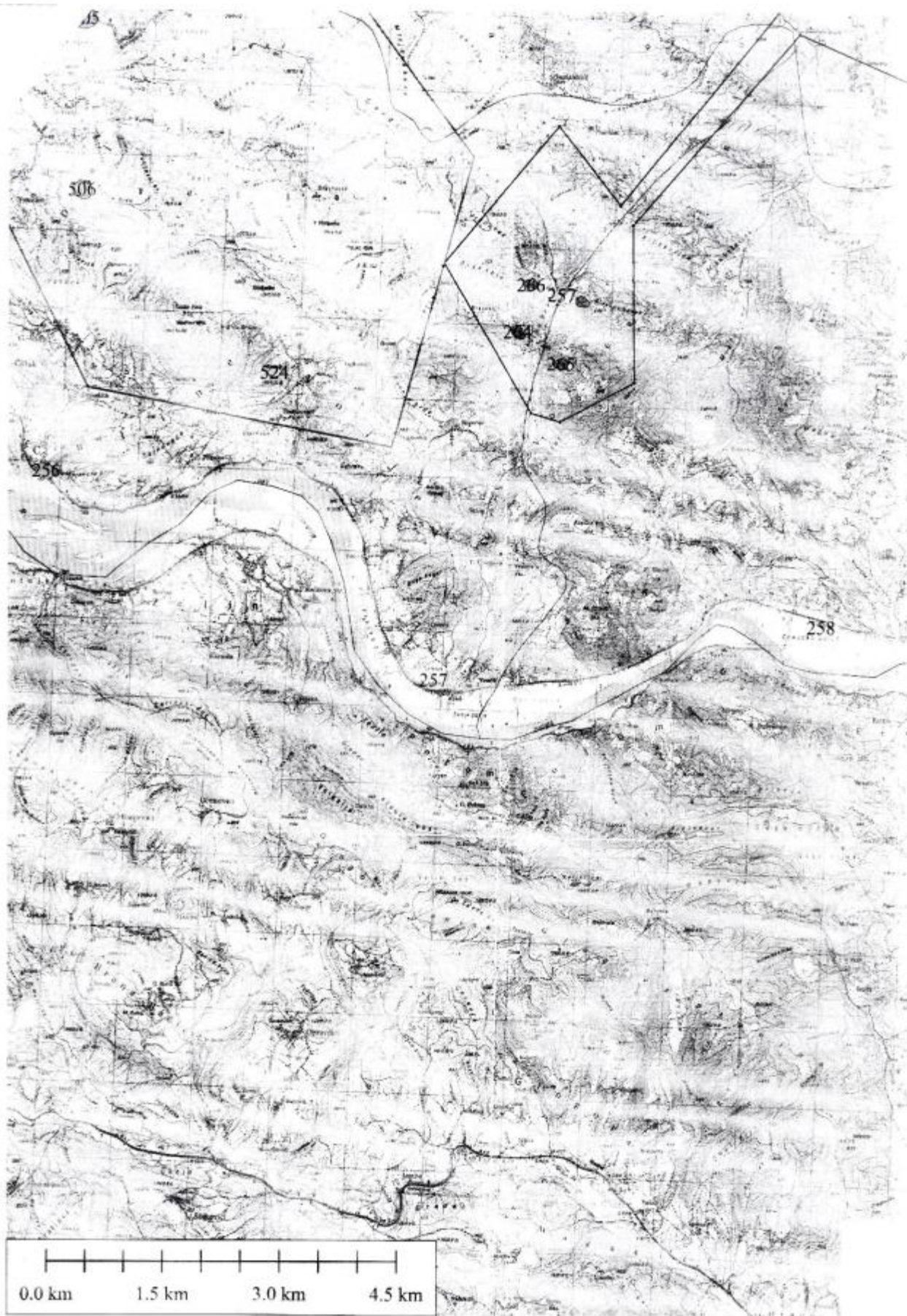
Тачком 2 диспозитива овог решења указује на обавезу која произилази из самог Закона о културним добрима (члан 109 и 110).

Обрађивачи:

Радивоје Арсић, М.А. археолог







Одговорни пројектант:

Наташа Ђајић, дипл.грађ.инж.

Руководилац пројекта / Main designer

Немања Слабињац, дипл.грађ.инж.
/ Nemanja Slabinjac, Ms.C.E.

