



**ЈАВНО ПРЕДУЗЕЋЕ
ПУТЕВИ СРБИЈЕ**

Београд, Булевар Краља Александра 282

тел: +381 11 30 40 700

факс: +381 11 30 40 699

**ПРОЈЕКАТ РЕХАБИЛИТАЦИЈЕ ПУТЕВА И УНАПРЕЂЕЊА БЕЗБЕДНОСТИ
САОБРАЋАЈА (Road Rehabilitation and Safety Project – RRSP)**

ПЛАН УПРАВЉАЊА ЖИВОТНОМ СРЕДИНОМ

**Појачано одржавање државног пута
ІБ реда бр. 35**

Деоница: Кладово – Брза Паланка

ДРАФТ Рев 02

БЕОГРАД, Новембар 2016

САДРЖАЈ

СКРАЋЕНИЦЕ И АКРОНИМИ	3
УВОД.....	4
Опис пројекта.....	5
Политика, правни и административни оквир	8
Основни услови процењени током снимања трасе	9
Резиме утицаја на животну средину	10
План заштите животне средине.....	10
Јавна расправа.....	11
ОПИС ПРОЈЕКТА.....	12
Опис локације	12
Опис санационих радова.....	14
ПОЛИТИКА, ПРАВНИ И АДМИНИСТРАТИВНИ ОКВИР	16
Надлежне институције	16
Важеће законодавство у Србији.....	16
Процедура процене утицаја на животну средину у Републици Србији	16
Релевантне ИФИС Политике и закључци	16
ПРОЦЕНА ЗАТЕЧЕНОГ СТАЊА ПРИ СНИМАЊУ ТРАСЕ	17
Природни ресурси и културно наслеђе	17
Насеља	17
Водотокови.....	17
Загађење ваздуха.....	17
Бука	17
РЕЗИМЕ УТИЦАЈА НА ЖИВОТНУ СРЕДИНУ	18
Загађење ваздуха и бука у оквиру трасе.....	19
Загађење вода.....	19
Потенцијални кумулативни утицаји	20
ПЛАН ЗАШТИТЕ ЖИВОТНЕ СРЕДИНЕ	21
А. ПЛАН УБЛАЖАВАЊА УТИЦАЈА НА ЖИВОТНУ СРЕДИНУ	21
Руководство Извођача	21
Фаза Пројектовања.....	22
План организације градилишта	23
Фаза мобилизације санације – Извођачев ЦЕП.....	24
Радови на санацији	25
Руковођење заштитом животне средине током радова на санацији.....	26
Безбедност	28
Фаза експлоатације	29
Б. ПЛАН МОНИТОРИНГА (ПРАЋЕЊА УТИЦАЈА)	29
Ц. ПОСТУПЦИ ИНСТИТУЦИОНЕ ИМПЛЕМЕНТАЦИЈЕ И ИЗВЕШТАВАЊА.....	30
Имплементација Пројекта	30
Поступци извештавања	32
ПРИЛОЗИ	
I ЕМП - План ублажавања утицаја на животну средину	
II ЕМП - План мониторинга	
III Одговарајуће српске регулативе	
IV Механизам жалби	
V Извештај са јавне расправе	

СКРАЋЕНИЦЕ И АКРОНИМИ

AADT	Annual Average Daily Traffic	Просечан годишњи дневни саобраћај
CEP	Contractor’s Environmental Plan	Извођачев План заштите животне средине
EBRD	European Bank for Reconstruction and Development	Европска Банка за Обнову и Развој
EIA	Environmental Impact Assessment	Процена утицаја на животну средину
EIB	European Investment Bank	Европска Инвестициона Банка
EMP	Environmental Management Plan	План управљања животном средином
HSE	Health, Safety and Environment	Здравље, безбедност и животна средина
IFIs	International Financing Institutions	Међународне Финансијске Институције
INP	Institute for Nature Protection of the Republic of Serbia	Завод за заштиту природе Републике Србије
IPCM	Institute for Protection of Cultural Monuments of the Republic of Serbia	Завод за заштиту споменика културе Републике Србије
MoAEP	Ministry of Agriculture and Environmental Protection	Министарство пољопривреде и заштите животне средине
MoT	Ministry of Transport (fmr. Ministry of Infrastructure and Energy – MoIE)	Министарство саобраћаја (бивше Министарство за инфраструктуру и енергетику)
MS	Method Statement	Методологија извођења радова
PERS	Public Enterprise “Roads of Serbia”	Јавно предузеће „Путеви Србије“
PSC	Project Supervision Consultant	Консултант Надзора на Пројекту
RE	Resident Engineer	Инжењер надзора на градилишту
RRSP	Road Rehabilitation and Safety Project	Пројекат рехабилитације пута и унапређења безбедности саобраћаја
SE	Site Engineer	Инжењер на градилишту
SLMP	Safety Labour Management Plan	План управљања безбедношћу на раду
SSIP	Site Specific Implementation Plan	Извођачев План управљања животном средином
WB	The World Bank Group	Светска Банка
WMP	Waste Management Plan	План Управљања Отпадом
PAP	Project affected persons	Особе угрожене пројектом
SEP	Stakeholder Engagement Plan	План укључивања заинтересованих страна
NTS	Non Technical Summary	Нетехнички Резиме

УВОД

План управљања животном средином је припремљен поводом пројекта рехабилитације путева и унапређења безбедности саобраћаја, а за предложено појачано одржавање Државног пута IБ-35, на деоници Кладово – Брза Паланка како би се обезбедила примена добре праксе заштите животне средине и припремила документацију у складу са захтевима уговора.

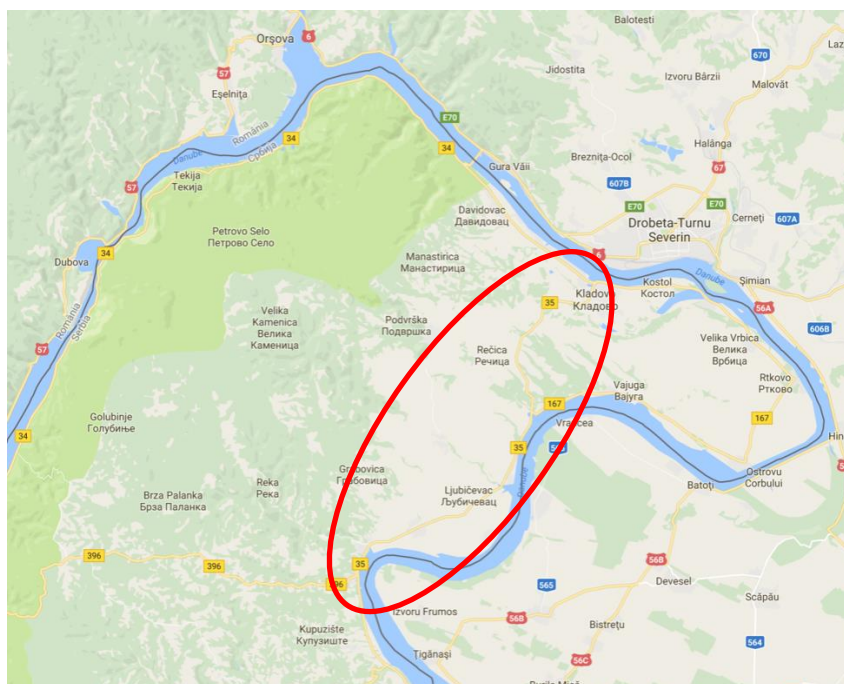
Предметна деоница на локацији од Кладова до Брзе Паланке (Слика 1) се налази у Борском управном округу на путном правцу IБ 35 и представља правац од раскрснице улица Рибарске и краља Александра у Кладову па до почетка моста код Брзе Паланке који је удаљен око 90 метара од чвора 3505 у смеру кретања ка Неготину. Целокупна деоница се налази на територији општине Кладово. Укупна дужина предметне деонице је 23,565 км.

Предлагач пројекта је Влада РС (преко надлежног Министарства за Пољопривреду и Заштиту Животне Средине) а реализује га ЈП “Путеви Србије”.

Пројекат је класификован у Б категорију животне средине и захтева израду Плана управљања животном средином - ЕМП-а у складу са политиком ИФИ-а.

ЕМП дефинише мере и обавезе Извођача током извођења радова на санацији, који морају бити примењени, све у циљу заштите животне средине.

Циљ његове израде је да укаже на негативне еколошке утицаје и проблеме управљања у току извођења грађевинских радова, као и неопходне мере ублажавања које Извођач мора да примени. Кључне компоненте Плана управљања животном средином су: План за умањење негативних утицаја на животну средину и План за праћење утицаја на животну средину. Они су припремљени на основу истраживања на терену и захтева уговора.



Слика 1. Локација деонице пута Кладово - Брза Паланка

РЕЗИМЕ

Опис пројекта

Пројекат појачаног одржавања државног пута IB - 35 на деоници Кладово - Брза Паланка је део Пројекта подршке међународних финансијских институција (Светске банке, Европске инвестиционе банке и Европске банке за обнову и развој) Влади Републике Србије у имплементацији Националног програма рехабилитације државне путне мреже. Овај пројекат представља реализацију прве фазе Владиног програма за период 2014-2019. година и обухвата:

- унапређење стања државне путне мреже кроз рехабилитацију око 1.100 км постојећих путева,
- подизање нивоа безбедности на путевима кроз примену мера за унапређење безбедности саобраћаја у свим фазама имплементације Пројекта, и
- јачање капацитета и унапређење институционалне координације у области безбедности саобраћаја кроз имплементацију већег броја различитих услуга.

Деоница Кладово – Брза Паланка, у дужини од 23,565 км, налази се између ХЕ Ђердап I и Зајечара (стара ознака пута М-25).

Државни пут IB реда број 35 ХЕ Ђердап I – Зајечар – Књажевац - Ниш – Прокупље – Рударе (административна линија са Аутономном покрајином Косово и Метохија (контролно безбедносни пункт Мердаре)) у мрежи државних путева представља везу источне Србије (Зајечарски и Борски управни округ) и јужне Србије (Аутономна покрајина Косово и Метохија). Поред тога, у зони града Зајечара, предметни пут се укршта са државним путем IB реда 24 (стара ознака пута М-5) чиме се омогућава повезаност са државним путем IA реда 1 (стара ознака пута Е-75 (Коридор 10)), према западу, а према истоку са Републиком Бугарском, Републиком Румунијом и Коридором 4.

У функционалном смислу, према Правилнику о условима које са аспекта безбедности саобраћаја морају да испуњавају путни објекти и други елементи јавног пута ("Службени гласник РС", бр. 50/2011) деоница се може сврстати у даљински међурегионални пут (везни међурегионални пут).

Деоница Кладово – Брза Паланка према позицији и функцији путне мреже, спада у државни пут IB реда бр. 35. Према категоризацији која је ступила на снагу 31.12.2013. године, предметна деоница припада путном правцу од државне границе са Румунијом (гранични прелаз Ђердап I) - Кладово - Неготин - Зајечар - Књажевац - Сврљиг - Ниш - Мерошина - Прокупље - Куршумлија - Подујево - Приштина - Липљан - Штимље - Сува Река - Призрен до државне границе са Албанијом (гранични прелаз Врбница). Предметна траса се састоји од деоница (3503) Кладово – (3504) Милутиновац - (3505) Брза Паланка.

Почетак трасе је померен око 1000 метара иза чвора 3503 (Кладово), тачније почетак трасе је на трокракој раскрсници улица Рибарске и краља Александра у Кладову. Деоница се пружа у смеру чвора 3504 (Милутиновац) па затим ка чвору 3505 (Брза Паланка). Крај деонице предвиђене за рехабилитацију је на око 90 метра иза чвора 3505, тј. на дилатацији моста. Сам мост није део овог пројекта рехабилитације.

Од укупне дужине деонице, око 85% пута се третира као ванградски са свим припадајућим карактеристикама док преосталих 15% пролази кроз насељена места, почев од Кладова и даље кроз Велесницу и Грабовицу (укупно 3,5 км). Пролаз кроз Брзу Паланку тренутно није означен знаком насељеног места јер државни пут иде ободно у односу на насеље.

Радови предвиђени овим пројектом, биће реализовани у оквиру постојећег путног појаса. Пројектом није предвиђено расељавање становништва, експроприација земљишта и заузимање површина као што је дефинисано ОП 4.12, као ни дуготрајно ремећење природног окружења и оштећења животне средине, људских и стамбених насеља и активности.

Укупна дужина деонице која је предмет израде главног пројекта, према подацима из Базе података о путевима је 23,565 км. Тачна дужина деонице, од почетне до крајње тачке, ће бити утврђена мерењем на терену.

Према плану имплементације пројекта, циљ пројекта је повећање употребне вредности и трајности пута, унапређење безбедности саобраћаја, укључење захтева локалне заједнице (социјални аспект) и поштовање захтева заштите животне средине у максималној могућој мери у датим условима просторног ограничења и ограничења која произилазе из врсте дозвољених грађевинских и саобраћајних интервенција.



Слика 2. Типични предели предметне деонице

Државни пут IБ реда бр. 35, Деоница: Кладово – Брза Паланка
План управљања животном средином - ЕМП



Слика 3. Карактеристични сегменти деонице

Посебну пажњу треба обратити на делове деонице који пролазе кроз насељена места, у близини школа, дечијих установа, раскрсница и јавних објеката. На овим деоницама је потребно санирати постојеће или изградити нове пешачке стазе и побољшати безбедност саобраћаја.

Политика, правни и административни оквир

Министарство пољопривреде и заштите животне средине (МоАЕП), представља кључну институцију Републике Србије која је одговорна за формирање и имплементацију питања политике заштите животне средине.

У Републици Србији, обавеза вршења Процене утицаја на животну средину је регулисана Законом Процене Утицаја на животну средину, који је у потпуности у складу са Европском ЕИА Директивом - 85/337/ЕЕЦ. Процена утицаја на животну средину се не ради када се не планира изградња магистралног или регионалног пута већ само пројекти одржавања јавних путева.

На основу решења које је издао Завод за заштиту природе Србије на траси државног пута IB реда бр. 35, Кладово – Брза Паланка, нема заштићених подручја за које је спроведен или покренут поступак заштите, као ни евидентираних природних добара.
(Прилог 5 - Анекс 2)

На основу услова које је издао Републички завод за заштиту споменика културе „Београд“, на предметном подручју трасе налазе се три непокретна културна добра од изузетног значаја за Републику Србију:

1. Археолошко налазиште Каstum са Понтесом, Костол,
2. Археолошко налазиште Караташ – римско и византијско утврђење, Сип и
3. Део римског Лимеса и Трајанова табла, Костол.

Дозвољавају се радови на техничком одржавању у складу са захтевима издатог решења. Захтеви се претежно односе на случајеве ископавања земљишта и проналазака археолошки значајних локалитета. Услови су приложени овом документу, Прилог 5 - Анекс 1.

Министарству Пољопривреде и Заштите Животне Средине поднет је захтев за давање мишљења о потреби израде студије о процени утицаја на животну средину и добијено је мишљење Министарства Реф. бр. 011-00-01165/2016-16 издато 22.08.2016. (приложено овом документу у Прилогу 5- Анекс 3), да није потребно радити студију о процени утицаја на животну средину.

На овом пројекту, примењиваће се и захтеви кредитора који обухватају следеће:

- Оперативна политика (4.01) процене утицаја на животну средину,
- Социјална политика и политика животне средине (2008), Европска Банка за Обнову и Развој,
- Животна средина и социјални принципи и стандарди (2008), Европска Инвестициона Банка,

Светска банка, Европска Банка за Обнову и Развој и Европска Инвестициона Банка захтевају да пројекат буде у складу са законима Републике Србије и стандардима Европске Уније.

Листа главних закона и регулатива које су тренутно на снази у Републици Србији приложени су овом документу у Прилогу III.

Основни услови процењени током снимања трасе

Деоница државног пута IB реда бр. 35, дужине 23,565 км повезује Кладово и Брзу Паланку.

У складу са пројектним задатком и на основу обиласка терена, урађена је пројекта документација за реконструкцију и санацију пет постојећих мостова:

Бр.	Назив	Стационажа	Деоница
1.	Мост преко Карапотока	км 1 + 643	Кладово - Милутиновац
2.	Натпутњак Милутиновац	км 10 + 322	Кладово - Милутиновац
3.	Мост преко рукавца Дунава у Велесници	км 4 + 318	Милутиновац – Брза Паланка
4.	Мост преко канала у Грабовици	км 9 + 716	Милутиновац – Брза Паланка
5.	Мост преко рукавца у Брзој Паланци	км 12 + 450	Милутиновац – Брза Паланка

На основу геодетског снимка, на деоници постоји 39 пропуста који пролазе испод пута и 33 пропуста који су паралелни са трасом пута али се налазе у путном појасу. На терену су евидентирана 3 пропуста која су оштећена и захтевају санацију, док ће се евентуално проширивање, продужавање, укидање, израда нових и сл. осталих пропуста дефинисати пројектом.

Траса се укршта са следећим водотоцима:

- Карапоток - Почетак трасе,
- Подвршка река - Ст км 20+320,
- Велесничка река - Ст км 24+820,
- Грабовица - Ст км 30+220,
- Вела поток - Ст км 31+300,
- Река - Ст км 32+940,
- Суваја - Крај трасе.

Експроприације земљишта током имплементације пројекта неће бити како што је и дефинисано по ОП 4.12.

У оквиру коридора пута деонице Кладово – Брза Паланка нема значајних тачака извора буке као ни загађења ваздуха.

Тренутно оптерећење саобраћајем (ААДТ) на овој деоници пута је око 1600 возила дневно (укупно у оба смера).

Резиме утицаја на животну средину

Радови на санацији пута на предложеној деоници ће имати мали утицај на животну средину (категорија животне средине Б). Већина утицаја су привременог карактера и нестаће након завршених радова на санацији пута.

Могући привремени утицаји као последица грађевинских радова се могу сагледавати, између осталог, у ометању тренутног тока саобраћаја, безбедности на путу, оштећењима на приступним путевима, прашина, испуштање гасова, могуће загађење земљишта и водотокова, привремено нарушавање флоре и фауне, и тренутно ометање насеља разним активностима у току радова. Извођачево градилиште и камп са радном снагом може представљати могући извор привремених неповољних утицаја.

Измештања и поновна насељавања нису предвиђена као што је и дефинисано по ОП 4.12. Локално становништво ће трпети мању буку и загађење ваздуха током радова на санацији.

Када је у питању будуће коришћење саниране деонице пута – ова деоница припада делу мреже државних путева, на којој се не очекује значајно повећање саобраћаја као резултат санационих радова.

Разни облици загађења воде могу да се јаве током санационих радова и у току експлоатације. Планиране су одговарајуће мере за умањења негативног утицаја на животну средину (прикупљање отпадних вода са коловоза и мостова и постављање сепаратора пре испуштања отпадних вода у реципиент) као и мониторинг, а све у складу са Законом о водама (“Службени Гласник РС”, 54/96, 101/05). Што се тиче загађења током експлоатације, оне су сведене само на могуће незгоде. У таквим случајевима биће примењене процедуре у случају инцидента дефинисане захтевима Министарства Унутрашњих послова и Закона о водама.

Када је у питању могуће повећање брзине возила на санираним путевима, ово питање ће бити размотрено у делу пројекта који се бави безбедношћу у саобраћају, што ће подразумевати примену активних и пасивних мера контроле брзине возила на деоницама санираних путева.

Правилна имплементација ЕМП мера, које су наведене у Прилогу I ће отколинити или свести на минимум било који утицај на локално становништво или биљни свет који може имати дуготрајне негативне ефекте.

План заштите животне средине

Могући утицаји на животну средину ће бити ублажени током пројектовања/пресанације, у току саме санације и у току експлоатације а наведени су и приказани у Прилогу I.

На основу процене, за предложену рехабилитацију пута, закључено је, да ће уз правилну примену мера за ублажавање, негативни утицаји санације бити незнатни,

моћи ће се вратити у претходно стање или ублажити и контролисати ако се мере које су дате у ЕМП, правилно примене.

План управљања животном средином састоји се из два основна дела:

- План ублажавања негативних утицаја на животну средину (Прилог I),
- План мониторинга (Прилог II).

а укључује и институционални део и процедуре извештавања (Прилог IV).

Током санације, Извођач ће извршавати радове према Извођачевом Плану за заштиту животне средине (ЦЕП) који се базира на ЕМП.

Закључци и предложене мере ублажавања утицаја чине План ублажавања утицаја на животну средину (Прилог I). Овај план представља резиме могућих негативних утицаја на животну средину и одговарајућих мера за њихово ублажавање током припреме пројекта, санације и у току експлоатације. План се позива на законе и уговорну документацију, приближне локације, временске оквире и одговорност за његову имплементацију и надзор.

Припремљен је и План мониторинга Пројекта (Прилог II). Основни делови плана мониторинг су следећи:

1. Проблеми заштите животне средине које треба пратити и на који начин,
2. Посебне области, локације и параметри које треба пратити;
3. Применљиве стандарде и критеријуме;
4. Трајање и учесталост и
5. Институционе одговорности везано за мониторинг и надзор.

Јавна расправа

У складу са захтевима Политике безбедности СБ, током припреме ЕМП и пре почетка радова биће одржане јавне расправе. ЕМП и друге информације везано за пројекат биће приказане јавности и биће доступне на локалном нивоу. Целокупна документација биће достављена Општинама, објављена на сајту, постављена на ПЕРС интернет презентацији и објављена у средствима јавног информисања.

Јавност ће бити обавештена преко локалних медија о времену и месту одржавању јавних консултација.

Консултације са корисницима ће се одржавати и током извођења грађевинских радова. Извођач ће решавати проблеме из области заштите животне средине, социјалне проблеме и жалбе које буду забележене током консултација, посета терену, незваничних расправа, званичних писама и о томе водити евиденцију.

Механизам жалби ће бити успостављен како би се правилно разматрале све жалбе локалних друштава, примениле корективне мере и да страна која се жалила буде обавештена о резултатима. Ово ће бити примењено на све врсте жалби. Формулар жалби је у прилогу а штампане верзије ће бити доступне у локалним центрима.

ОПИС ПРОЈЕКТА

Опис локације

Предметна деоница на локацији од Кладова до Брзе Паланке се налази у Источној Србији, у Борском управном округу на путном правцу IB 35 и представља правац од раскрснице улица Рибарске и краља Александра у Кладову па до почетка моста код Брзе Паланке који је удаљен око 90 метара од чвора 3505 у смеру кретања ка Неготину. Целокупна деоница је дужине 23,565 км се налази на територији општине Кладово.

Деоница Кладово – Брза Паланка према позицији и функцији путне мреже, спада у државни пут IB реда бр. 35. и припада путном правцу од државне границе са Румунијом (гранични прелаз Ђердап I) - Кладово - Неготин - Зајечар - Књажевац - Сврљиг - Ниш - Мерошина - Прокупље - Куршумлија - Подујево - Приштина - Липљан - Штимље - Сува Река – Призрен, до државне границе са Албанијом (гранични прелаз Врбница).



Слика 4. Локација предметне деонице пута Кладово – Брза Паланка

Ова област је брдовита, претежно рурална и налази се на надморској висини од око 40 метара (Кладово) до око 280 метара (Милутиновац) и пролази кроз мања насеља.



Слика 5. Предео и локација предметне деонице пута Кладово – Брза Паланка

Врста грађевинских радова која се планира на траси обухвата: радове на ојачању постојеће коловозне конструкције, санацију постојећег система одводњавања коловоза и трупа пута, решење прикупљања и одвођења кишних и процедурних вода са околног терена и пројектовање свих елемената пута који унапређују систем безбедности саобраћаја.

Ширина постојећег асфалтног коловоза са ивичним тракама је у распону од 6 до 7 м (само на кратком делу трасе између Грабовице и Брзе Паланке).

На траси постоји пет мостова:

1. Мост преко Карапотока,
2. Натпутњак Милутиновац,
3. Мост преко рукавца Дунава у Велесници,
4. Мост преко канала у Грабовици,
5. Мост преко рукавца у Брзој Паланци

Сви мостови су у једностраном попречном нагибу и у уздужном нагибу, тако да на њима нема контролисаног одводњавања, већ се вода са њих слива у смеру уздужног нагиба и разлива по путном појасу.

Планирани радови укључују проширење коловоза на укупну дужину од 7,2 м ван насеља и 6,5 м у насељима, скидаље и млевење постојећег слоја асфалта, постављање или замену хидроизолације, изградњу асфалтних слојева, рушење и реконструкцију ивичњака, санацију или замену носећих стаза и проширења, санацију заштитних слојева, дренажу моста, санацију заштитних ограда и одбојника.

За реконструкцију мостова се не предвиђају радови из водотокова. Побољшање стања мостова ће се вршити у случају да је потребно, у зависности од случаја до случаја.

Обзиром да пут пролази кроз насељена места: Кладово, Велесница, Грабовица и Брза Паланка планирано је пројектовање обостраних тротоара који тренутно не постоје.

Нови паркинзи ће се радити на успону из Кладова (на излазу из насеља) и излазу из Велеснице. Обе локације су у зони пре брда које се налази између Кладова и Милутиновачке раскрснице. Ови паркинзи ће углавном служити за ванредне ситуације у зимским условима када се уведи забрана кретања за камионе. Поред тога на успонима и на самом брду биће пројектовани паркинзи мање дужине, за потребе заустављања возила (пре свега камиона) у случају потребе или и у ванредним ситуацијама.

Радови ће се претежно одвијати у оквиру постојећег путног појаса. Експроприација земљишта није планирана.

Излазак из путног појаса планира се на још две локације где су пројектоване кружне раскрснице, од којих се обе налазе на општинским парцелама. Једна је планирана у Кладову, а друга у Брзој Паланци.

Сви пркључци ће се уређивати. На атарским путевима пројектују се отресишта, док ће се код раскрсница са локалним путевима вршити уређење леза и отварање потребних

берми прегледности. Где год буде могућности додаваће се траке за лево скретање на главом правцу и траке за скретање десно.

Одводњавање са коловоза у зони колизије аутопута са регистрованим водотоцима, односно каналима, је решено постављањем бетонских каналета у зони ножице насипа у коју ће се сливати вода са коловоза преливањем преко "стабилизоване" банке. Каналом ће се вода прикупљена са коловоза и мостова и доводити до системима за пречишћавање који ће укључивати и сепараторе уља и масти који ће бити постављени пред изливом у реципијент.

Пројектована места за постављање сепаратора су:

- Карапоток - Почетак трасе
- Подвршка река (Милутовац) - Ст км 20+320,
- Велесничка река - Ст км 24+820,
- Грабовица - Ст км 30+220,
- Вела поток - Ст км 31+300
- Река - Ст км 32+940,
- Суваја - Крај трасе.

Опис санационих радова

Планираном пројектном документацијом биће обухваћено проширење коловоза, решене фреквентне раскрснице и прикључци, уређен приступ државном путу, решено кретање пешака, чиме ће се умногоме повећати безбедност свих учесника у саобраћају.

Радови које обухвата овај Пројекат ће бити извођени у оквиру постојеће трасе уз побољшање геометрије пута у циљу повећања безбедности у саобраћају. Стога, овај пројекат не предвиђа расељавање и експропријацију земљишта, што је дефинисано у ОП 4.01, као ни дуготрајно ометање животне средине, живот људи у насељима и њихове активности.

Врста грађевинских радова која се планира на траси углавном обухвата радове на ојачању постојеће коловозне конструкције, уз проширење коловоза и припадајућег садржаја попречног профила у постојећем путном појасу, уз санацију постојећег система одводњавања коловоза и трупа пута и пројектовање свих елемената који продужавају трајност радова и унапређују систем безбедности саобраћаја.

Пројектом ће бити обухваћена и израда нових решења постојећих раскрсница у нивоу. Такође ће бити сагледан и пешачки и бициклички саобраћај кроз насељена места, као и локације нових аутобуских стајалишта, у складу за захтевима локалног становништва и могућностима изградње.

Због радова на проширењу коловоза, пројектом ће бити предвиђено и продужење постојећих путних пропуста за које се анализом стања утврди да су без оштећења, у супротном ће документацијом бити предвиђена изградња нових. Главним пројектом ће бити саниран и дограђен постојећи систем за одводњавање (израда ригола и отворених канала) у складу са новопројектованим стањем и биће дефинисани најповољнији реципијенти.

На местима укрштања са водотоковима поставиће се сепаратори како би се прикупљене воде са коловоза и мостова третирали пре упуштања у реципијент.

За потребе одводњавања коловоза у насељима и на будућим раскрсницама ће се предвидети затворен систем уколико путни појас на тим деловима нема довољну ширину за формирање путних јаркова.

У складу са пројектним задатком и на основу обиласка терена, у пројекту је предвиђена израда одговарајућих решења за санацију и уређење објеката у трупцу пута (мостова). Рад на објектима односи се на проширење постојећег коловоза, санацију оштећених површина моста, замену дилатација, израду хидроизолације, израду пешачких стаза и уградњу нових ивичњака, поправку и замену свих елемената објеката који након оцене стања то изискују, постављању заштитних ограда за возила и пешаке и сл. Ширине коловоза и стаза на мосту (саобраћајни профил) биће усклађене са пројектним решењем саобраћајног профила трасе. Не предвиђају се радови који би имали негативан утицај на водотокове и њихов квалитет.

Пројектом ће такође бити извршена и провера хидрауличне пропусне моћи објеката и примењене адекватне мере са циљем ефикасног и контролисаног одвођења атмосферских вода.

ПОЛИТИКА, ПРАВНИ И АДМИНИСТРАТИВНИ ОКВИР

Надлежне институције

Министарство Пољопривреде и Заштите Животне Средине (МоАЕП), је кључна институција у Републици Србији која је одговорна за формулацију и имплементацију стратегије која се односи на заштиту животне средине.

Други аспекти очувања животне средине везани за пројекте санације путева су решавани, између осталог, са Институтом за заштиту природе у Србији (ИНП) и Институтом за заштиту споменика културе Републике Србије (ИПЦМ), и Јавним Предузећем “Путеви Србије” (ПЕРС).

Важеће законодавство у Србији

Заштита животне средине у Републици Србији је регулисана разним законима на националном и нивоу општина као и статутима. Актуелни закони из области заштите животне средине, дати су у Прилогу III.

Процедура процене утицаја на животну средину у Републици Србији

У правном систему Републике Србије, процедура процене утицаја на животну средину, регулисана је Законом о процени утицаја на животну средину, који је у потпуности у складу са Европском Директивом ЕИА - 85/337/ЕЕС. Према томе, процена утицаја на животну средину није потребна за пројекте путне рехабилитације, осим оних деоница које су смештене у оквиру или у близини заштићених природних и културних подручја. У том случају, предлагач пројекта дужан је да у надлежном министарству поднесе захтев за одлучивање о потреби израде процене утицаја на животну средину. У зависности од процене и значаја потенцијалних утицаја на животну средину, доноси се одлука да ли је потребно да се спроведе пун поступак Процене утицаја на животну средину.

На основу горе наведених критеријума, овај пројекат не захтева израду Студије о процени утицаја на животну средину.

Релевантне ИФИ-с Политике и закључци

Како санацију путева финансира ИФИ-с, следећи захтеви Зајмодавца се такође односе и на радове:

- WB – Светска Банка: Политика операције ОП 4.01 Процена животне средине, која подразумева израду делимичне Процене утицаја на животну средину - ЕИА и развој посебних Плана за очување животне средине – ЕМПс на градилишту за пројекте који припадају Б категорији;
- EBRD – Европска Банка за Реконструкцију и Развој: Политика очувања животне средине и Социјална политика.
- EIF – Европска Инвестициона Банка: Принципи Заштите животне средине и Социјалних питања. (2008).

Влада Републике Србије не захтева израду специфичних Плана за очување животне средине на пројектима овог типа (санација путева), док политика Светске Банке захтева израду делимичне процене- ЕИА и припрему специфичног ЕМП за градилиште.

ПРОЦЕНА ЗАТЕЧЕНОГ СТАЊА ПРИ СНИМАЊУ ТРАСЕ

Деоница Кладово-Брза Паланка се налази у источној Србији и припада државном путу IB редни бр. 35. Укупна дужина трасе је 23,565 км.

Током имплементације овог пројекта неће бити потребе за експропријацијом земљишта као што је дефинисано у ОП 4.12.

Природни ресурси и културно наслеђе

На основу решења које је издао Завод за заштиту природе Србије на траси државног пута IB реда бр. 35, Кладово – Брза Паланка, нема заштићених подручја за које је спроведен или покренут поступак заштите, као ни евидентираних природних добара.

На основу услова које је издао Републички завод за заштиту споменика културе „Београд“ (Прилог 5 - Анекс 1), на предметном подручју трасе налазе се три непокретна културна добра од изузетног значаја за Републику Србију:

1. Археолошко налазиште Кастум са Понтесом, Костол,
2. Археолошко налазиште Караташ – римско и византијско утврђење, Сип и
3. део римског Лимеса и Трајанова табла, Костол.

Насеља

Предметна деоница пута пролази кроз насељена места: Кладово, Велесница, Грабовица и Брза Паланка.

Водотокови

Траса пресеца следеће водотокове: Карапоток, Подвршка река, Велесничка река, Грабовица, Вела поток, Река, Суваја.

У складу са пројектним задатком и на основу обиласка терена, урађена је пројектна документација за санацију следећих мостова:

- Мост преко Карапотока,
- Натпутњак Милутиновац,
- Мост преко рукавца Дунава у Велесници,
- Мост преко канала у Грабовици,
- Мост преко рукавца у Брзој Паланци.

Загађење ваздуха

На траси пута Кладово - Брза Паланка, државног пута IB реда др. 35, нема идентификованих извора који утичу на загађење ваздуха.

Подаци о измереним вредностима загађења ваздуха на предметној деоници нису били доступни.

Бука

Постојећи државни пут класе IB бр. 35 у правцу пута Кладово - Брза Паланка је једини линијски, а уједно и доминантни извор буке.

РЕЗИМЕ УТИЦАЈА НА ЖИВОТНУ СРЕДИНУ

Следећа табела даје кратак преглед утицаја на животну средину који су предвиђени пројектом:

Утицај	Значај	Коментар
утицаји на коришћење земљишта/насеља	низак	Неће бити експроприације земљишта током имплементације пројекта у складу са ОП 4.01.
подземне и површинске воде	низак	Услед мале количине воде која може бити дренирана утицај је незнатан тј. занемарљив
квалитет ваздуха	низак	Привремени утицај
флора и фауна (заштићена подручја и врсте)	низак	Без утицаја
бука	низак	Привремени утицај
приступ/укрштања главног пута и локалних путева	низак	Рехабилитација неће негативно утицати на постојеће раскрснице.
управљање земљиштем	низак	Уз примену одговарајућих мера поступања са отпадом
управљање отпадом	низак	План управљања отпадом и отпадним водама ће бити припремљен и имплементиран
кумулятивни утицаји итд.	средњи/ умерен	Привремено, радови на санацији могу довести до незнатног повећања нивоа буке и концентрације загађивача ваздуха само током трајања радова

Радови на санацији пута на деоници Кладово - Брза Паланка ће имати мањи утицај на животну средину (Б категорија заштите животне средине). Већина утицаја је привременог карактера и они ће нестати након завршетка радова на санацији пута

Могући привремени утицаји, који ће настати као последица грађевинских активности, између осталог ће се састојати и у: ометању одвијања редовног саобраћаја; безбедност на путу; оштећења приступних путева; непријатности изазване буком, отпадом и прашином; испуштања гасова; потенцијалног утицаја на земљиште и воде; краткотрајно ометање биоте, и повремено ометање суседних насеља током извођења грађевинских и оперативних активности.

Извођачево градилиште и камп за раднике такође могу да буду потенцијални извори привремених негативних утицаја.

Загађење ваздуха и бука у оквиру трасе

Очекује се да је локално становништво у зони дуж трасе предметне деонице, бити извожено мањем загађењу ваздуха и буци.

Квалитет ваздуха на локалу може претрпети мање и привремено погоршање због прашине настале услед саобраћаја на градилишту и повећаног нивоа азотних (NOx) и сумпорних оксида (SOx), који се налазе у издувним гасовима гређевинске механизације, и који представљају главне загађиваче. Прашина може да се накупи на вегетацији, на усевима, околним објектима, и може делимично да проузрокује негативне утицаје.

Бука проузрокована санационим радовима има привремени карактер. Непостојање значајних стамбених објеката у близини пута доводе до закључка да баријере за спречавање буке неће бити коришћене у овом пројекту. Звучне баријере могу да буду постављене само на местима на којима је то "разумно" и "корисно" што није случај са овим пројектом санације пута.

Деоница Кладово-Брза Паланка припада мрежи државних путева. На овој траси се не очекује повећање количине саобраћаја као последица рехабилитације пута. Евентуално повећање дозвољене брзине након рехабилитације, биће дефинисано у делу пројекта који се тиче безбедности на путу. Користиће се све активне и пасивне мере контроле брзине на путу.

Загађење вода

Током санације предметног пута може доћи до загађења вода услед отицања воде са градилишта, просипања, од воде која се користи за одржавање механизације и санитарних отпадних вода које потичу из радничког кампа.

Када је у питању могуће загађење током периода експлоатације, оно је могуће само у случају незгода. У таквом случају поступиће се у складу са процедурама за случај незгоде како је дефинисало Министарству Унутрашњих Послова и Закон о водама.

До просипања горива и мазива у већини случајева долази у Извођачевом кампу за раднике и у радионицама за одржавање и прање механизације и радничких возила. Вода за испирање помешана са уљем пре испуштања треба да прође кроз таложник и сепаратор за уље адекватне величине.

Ако дође до просипања на било ком делу пута, како би ублажио штету, Извођач мора да користи упијајуће материјале, као што су упијајуће простирке/тканине, или песак или да оструже загађено земљиште и одложи га на одобреном месту, у складу са Законом о води. ("Службени Гласник Републике Србије", 54/96, 101/05).

Радови на мостовима морају се одвијати са посебном пажњом како би се избегло загађење водотока. Пре почетка било које активности, Методологија извођења радова – МС за предложене радове мора да буде достављена и одобрена од стране Надзора. Сваки МС треба да садржи део о заштити животне средине и предложи мере које треба предузети како би се избегле незгоде током грађевинских радова. Мере за ублажавање негативног утицаја на животну средину или активности на мониторингу везане за потенцијално загађење река налазе се у склопу овог Плана за очување животне средине – ЕМП.

Потенцијални кумулативни утицаји

Извођење радова на појачаном одржавању на деоници државног пута IB 35, Кладово-Брза Паланка могло би да има неке кумулативне утицаје:

Могући привремени негативни утицаји као последица грађевинских активности, привременог су карактера, а састоје се од:

- поремећаја одвијања саобраћаја,
- безбедности на путу,
- оштећења на приступним путевима,
- буке, сметње услед стварања прашине, отпада и загађења ваздуха,
- потенцијалних утицаја на земљиште и водне ресурсе,
- кратак поремећај биоценозе и околних насеља.

Ванградилишне активности које укључују радове у каменолому, позајмишту и асфалтној бази, којима, ако се не управља правилно, могу да проузрокују локалне негативне утицаје. Привремене канцеларије и помоћни објекти могу да буду потенцијални извори краткотрајних негативних утицаја.

Међутим, због интензитета њихових утицаја, порекла и дужине трајања процењено је да ти негативни утицаји припадају Б категорији.

План управљања животном средином-ЕМП, фокусира се више на фазу извођења радова на појачаном одржавању, јер ће он постати део уговора за радове и бити обавеза Извођача. Активности везане за редовно одржавање деонице неће бити у фокусу овог Плана управљања животном средином, већ се бити само представљене у сврху стицања комплетне слике.

ПЛАН ЗАШТИТЕ ЖИВОТНЕ СРЕДИНЕ

Могући утицаји на животну средину биће ублажени током пројектовања, пре рехабилитације, у току рехабилитације и фазе експлоатације, као што је приказано у Плану управљања животном средином.

Основна процена предложеног пројекта за ургентно одржавање и отклањање оштећења пута је да ће утицаји бити незнатни, реверзибилни и да се њима може управљати ако се правилно спроводе мере за ублажавање утицаја, као што је дато у Плану управљања животном средином.

План (Прилог I и Прилог II) је заснован на врсти, обиму и трајању идентификованих утицаја на животну средину. ЈП “Путеви Србије“ ће руководити пројектовањем, надзором и извођењем радова и контролисати примену Плана управљања животном средином.

A. ПЛАН УБЛАЖАВАЊА УТИЦАЈА НА ЖИВОТНУ СРЕДИНУ

Утицаји и предложене мере ублажавања утицаја на животну средину се налазе у склопу Плана ублажавања утицаја на животну средину (Прилог I). Овај план сумира све очекиване утицаје на животну средину и повезује их са мерама за ублажавање утицаја током пројектовања, санације и експлоатације. План се позива на предходне услове издате од стране овлашћених институција (Завод за Заштиту Природе и Завода за Заштиту Споменика, Дирекције за воде), закон и уговорну документацију, приближну локацију, временски оквир и одговорност за његову имплементацију и напор.

Руководство Извођача

Препоруке и предложене мере за ублажавање негативног утицаја на животну средину, као што је приказано у Прилогу I, представљају обавезу Извођача. Мере за ублажавање утицаја на животну средину ће бити укључене у пројекат и начин санације, и њихови трошкови ће бити укључени у цену радова на санацији.

ЕМП је део програма радова и Извођача ће га примењивати преко квалификованог и искусног особља које ће бити одговорно за испуњење захтева везаних за заштиту животне средине из ЕМП-а. Извођач и његови подизвођачи ће радити у потпуности у складу са законима Републике Србије, стандардима ЕУ и и захтевима Зајмодавца.

Извођач радова, користиће овај документ, да провери усклађеност са Планом управљања животном средином. Обавеза Извођача је да спровођење мера за ублажавање утицаја на животну средину урачуна у цену својих укупних трошкова.

Извођач је у обавези да потврди да:

- је План управљања животном средином укључен у цену;
- Извођач има квалификовану и искусну особу у свом тиму, која ће бити одговорна за усклађеност између животне средине и Плана управљања животном средином.

Извођач радова и спољна сарадња, раде у складу са националним законима Републике Србије, стандардима ЕУ и захтевима зајмодавца.

Фаза Пројектовања

У Републици Србији, Процене утицаја на животну средину је регулисана Законом о процени утицаја на животну средину. Према овом закону, Процену утицаја на животну средину није потребно радити за пројекте санације путева ако се траса ових путева не налази у склопу заштићених природних/културних добара.

Обзиром да на овој деоници пута не постоје заштићена природна/културна добра које би била угрожена радовима на санацији пута, ЕИА није потребна

Мере за ублажавање негативног утицаја на животну средину су део пројекта и праксе санације и трошкови ће бити укључени у цену радова.

Уз разматрање захтева Плана ублажавања негативног утицаја на животну средину, следеће додатне активности ће бити извршене током пројектовања и у фази припреме за мобилизацију радова:

План организације градилишта ће бити припремљен као део Детаљног пројекта. Пројектовање ће почети након процене стања на терену. Студија организација градилишта укључује мере заштите животне средине, мере безбедности и здравља на раду које су у складу са законским захтевима и захтевима Зајмодавца (укључујући мере дефинисане у ЕМП-у и Плану за безбедан и здрав рад).

Када је у питању могуће загађење током експлоатације, оно је ограничено само на ниво незгода. У таквом случају биће примењене процедуре Министарству Унутрашњих Послова за деловање у случају незгоде и Закон о водама.

План ће садржати основне захтеве везане за:

1. Набавку потребног материјала за грађевинске радове,
2. Транспорт материјала,
3. Постављање материјала,
4. Организација градилишта,
5. Управљање отпадом,
6. Споразум везан за земљиште (чишћење).

Техничке спецификације за извођење радова које обухватају мере заштите животне средине, безбедност и здравље на раду:

1. Прелиминарни радови
2. Санациони радови на постојећем коловозу
3. Земљани радови
4. Дренажа
5. Систем саобраћајне сигнализације

Надзор и ПЕРС су одговорни да се захтеви ЕМП испуне у фази организације градилишта.

План организације градилишта

Израда Плана организације градилишта је обавеза Извођача. Његова је обавеза да га припреми као и да у складу са њим и поступа током извођења радова.

Припрема градилишта и постављање објеката, односи се на све објекте Извођача као што су: складишта, радионице, бетонска база, асфалтна база, итд. Локације и развој извођачевих објеката биће одобрени од стране стално присутног инжењера.

Узимајући у обзир услове заштите природе, законску регулативу и захтеве заштите животне средине, приликом избора локације и организовања градилишта, као и приликом извођења радова мора се испоштовати следеће:

1. Привремене локације за складиштење потребног грађевинског и другог материјала и опреме, неопходно лоцирати ван обалског појаса река, простора са високом вегетацијом и ограничити искључиво на време трајања радова;
2. Обезбедити привремене или трајне локације (постојеће уређене комуналне објекте/депоније) за одлагање и депоновање шута и другог отпадног материјала у било ком стању, као и комуналног отпада насталог у току извођења радова. Забранити одлагање/депоновање у приобаљу река као и мањих водотокова привременог карактера, као и на пољопривредном земљишту;
3. Предвидети да се након завршетка предметних радова све површине које су на било који начин деградиране грађевинским радовима што пре санирају;
4. Приликом извођења радова строго се придржавати предвиђене трасе и коридора око ње, како земљани радови и употреба машина не би оставили последице по околни простор.
5. При извођењу радова на траси пута која је непосредно уз реку или мањи водоток привременог карактера, еколошки коридор предвидети максимално очување обала и приобалне вегетације, односно забрањено је уништавање и нарушавање дивљих врста и њихових станишта.
6. У току извођења радова забрањено је одлагање и депоновање било каквог отпада, а посебно грађевинског у обалском појасу било ког водотока.
7. У зони прелаза пута (мостова) преко водотока, где је неопходно уређење, Пројектом предвидети употребу камена и других природних материјала и у највећој мери избећи бетонирање обала и корита водотокова;
8. Забранити сервисирање возила и машина дуж трасе пута. Уколико дође до хаваријског изливања горива, уља/мазива и других штетних материја обавезна је санација површине и враћање у првобитно стање;
9. Предметне радове на траси пута која пролази кроз насељена места изводити само у току периода дана због могућег утицаја буке од грађевинских машина и возила;
10. Предвидети постављање заштитних ограда и пешачких прелаза и пролаза на местима где је то најсврхисходније, нарочито на локацијама у близини постојећих насеља;
11. Током извођења радова дуж целе трасе одржавати максимални ниво комуналне хигијена. Дефинисати локације за постављање контејнера за привремено депоновање комуналног отпада;
12. Простор под Извођачевим објектима ограничити на минимум, како би се смањило непотребно рашчишћавање вегетације;
13. Објекти Извођача радова треба да буду ограђени адекватном заштитном оградом;

14. Градилиште мора бити прописно дренирано (одводњавано). Асфалтиране површине, укључујући и зоне за паркирање возила, радионице и складишта горива, одводњавају се ка сепаратору за воду и уље;
15. Санитарне отпадне и загађене воде третирати пре упуштања у реципијент (систем површинских водотокова), у складу са Законом о водама ("Сл. Гласник РС", бр. 101/05);
16. Простор за складиштење горива буде бар на 20 m удаљености од водотока.
17. Ако се на градилишту чува више од 5 000 литара горива, оно треба да се складиштити у затвореним резервоарима на бетонској подлози која може да издржи 110 % капацитета резервоара;
18. Све радионице треба да имају сепараторе уља и воде;
19. Извођач мора да има обучено особље, које је компетентно да рукује горивом и уклони последице сличајног просипања;
20. Сва отпадна уља, филтери за уља и гориво биће прикупљани и одлагани на сигурним местима. Приликом затварања градилишта, сво контаминирано земљиште треба ископати и заменити новим слојем земљишта;
21. Уклоњен материјал слагати у гомиле одговарајуће величине, у складу са захтевима управљања и поновне употребе истих;
22. Ограничити обим ископавања како би се смањила могућност ерозије земљишта. Извођач радова треба да обезбеди мере заштите којима ће се спречити ерозија земљишта;
23. Применити методологију заштите и очувања земљишта подложних подручја, како би се смањило отицање атмосферских вода која носи еродован материјал са места;
24. Избегавати ископавања и руковања машинама (рад машинама) у влажним теренским условима;
25. По завршетку радова неопходно је што пре уклонити механизацију, грађевински материјал, контејнере, резервне делове и др. опрему;
26. По завршетку радова обавезно је култивисати терен на свим угроженим местима применом одговарајуће флоре и врста које су биолошки постојане у датим климатским условима, отпорније на штетне утицаје (издувне гасове) и усклађене са околним простором и наменом;

ЈП "Путеви Србије", дужно је да провери, преко ангажованог консултанта за надзор, да ли су захтеви Плана управљања животном средином и Плана управљања безбедношћу на раду укључени у организацију градилишта.

Фаза мобилизације санације – Извођачев ЦЕП

Током извођења радова, Извођач ће радити у складу са захтевима Извођачевог Плана заштите животне средине (ЦЕП) (на основу ЕМП-а) који ће бити припремљен од стране Извођача и одобрен од стране ПЕРС-а. Надзор и праћење активности ЦЕП-а ће бити рађено на следећи начин:

- I. Извођач је првенствено одговоран за припрему и имплементацију ЦЕП-а у складу са уговором за радове.
- II. Шеф Надзора (РЕ) ће издати налог Извођачу везано са поштовање правила ЦЕП-а.
- III. ПЕРС ће вршити независно праћење радова и директно РЕ пријављивати уочене недостатке које ће РЕ проследити Извођачу.

- IV. Извођач ће имати свог преставника на градилишту – Инжењера на градилишту (СЕ) који ће бити одговоран за спровођење уговора и поштовање правила ЦЕП-а.

Извођач припрема ЦЕП пре почетка радова. Извођач ће припремити ЦЕП који разматра услове санације из ЕМП-а и укључује мере како би био у складу са законима РС и захтевима Зајмодавца. ЦЕП ће детаљно приказати начин на који ће Извођач да реализује активности које се односе на санацију у ЕМП-у. Извођач ће доставити ЦЕП ПЕРС-у на одобрење.

Након одобрења ЦЕП-а, Извођач ће, заједно са особом из Извођачевог тима задуженом за спровођење ЦЕП-а, да се састане са представником Надзора на Пројекту (задуженим за животну средину) на градилишту. Ако је план одговарајући и спроводљив, ПСЦ ће обавестити РЕ да Извођач може да крене са радовима.

Радови на санацији

Припрема градилишта и постављање Извођачевих објеката: Ово се односи на све Извођачеве објекте, складишта, радионице, кампове за раднике (по потреби), фабрике бетона, асфалтне базе, и тд.

Локација и градња објеката ће бити одобрене од стране РЕ-а.

Локације ће бити одабране тако да:

1. Не ометају буком, прашином, вибрацијама и другим утицајима животну средину и друштвени мир околних заједница;
2. Величина Извођачевих постројења да буде ограничена на крајњи минимум како би се избегло непотребно крчење вегетације;
3. Санитарни отпад и отпадне воде буду да буду третирани пре испуштања у површинске водене системе, у складу са Законом о водама (“Службени Гласник Републике Србије”, 101/05);
4. Градилишта буду правилно дренирана. Вода са асфалтираних површина, укључујући паркинге за возила, радионице и складишта горива мора бити испуштана у сепараторе за воду и уље;
5. Складишта горива не смеју да буду постављена на мање од 20м од воденог тока. Извођачеви објекти треба да буду ограђени адекватном заштитном оградом;
6. Чишћење градилишта, крчење и укљањање вегетације;
7. Где год је могуће, ограничити област која треба да се очисти и избегавати претерано оштећење површинског слоја машинама;
8. Очишћен материјал треба да буде сакупљен у гомилама средње величине у складу са захтевима за уклањање или поновно коришћење;
9. Спречавање ерозије тла на градилишту: Извођач ће бити одговоран за решавање проблема ерозије методама очувања тла;

Извођач ће:

1. Ограничити обим ископавања како би смањио могућност ерозије тла;
2. Користити заштитну методологију очувања тла на осетљивим областима како би се избегло / свело на минимум спирање атмосферским водама и ерозија материјала;

3. Избегавати ископавање и коришћење механизације на влажном земљишту;
4. На местима где се више од 5000 литара горива налази на градилишту, складиштити га у затвореним цистернама, на бетонској подлози која је димензионисана на 110% капацитета цистерне;
5. Све радионице ће имати сепараторе за уље и воду;
6. Извођач мора да има обучено особље који ће познавати процедуре руковања горивом и чишћење у случају изливања;
7. Сво отпадно уље, филтери за уље и гориво ће бити сакупљени и депоновани у заштићеним депонијама. Током затварања градилишта, сво загађено земљиште ће бити ископано, уклоњено и замењено свежим површинским слојем.

Руковођење заштитом животне средине током радова на санацији

Имајући у виду све идентификоване утицаје, неопходно је да Извођач припреми и касније савесно примени ЦЕП током трајања пројекта како би осигурао поштовање захтева законодавства и Зајмодавца.

ЦЕП треба да нагласи следеће:

1. Изглед кампа за раднике и детаљи око предложених мера треба да укажу на утицаје на животну средину који настају услед њиховог постављања. Опис и изглед локације за одржавање механизације и постројења за складиштење горива и мазива, укључујући близину извора/водотокова;
2. План управљања отпадним водама за набавку санитарних јединица и правилног система за сакупљање и испуштање отпадних вода како би се избегло загађење водотокова;
3. План (механизам жалби и организација) који ће приказати како може локално становништво и други људи угрожени пројектом (ПАП) да дефинишу жалбе које су последица санације и како се оне могу упутити (нпр. путем разговора, консултација, и тд.) (видети Прилог IV - Механизам жалби на Пројекту)
4. План управљања земљиштем мора да дефинише мере како би се смањили утицаји ветра и воде на депоније, мере за смањење губитка плодности површинског слоја, временске оквира, пут за транспорт материјала и депоније;
5. План управљања прашином треба да садржи распоред прскања водом приступних путева и оближња насеља која се налазе уз пут који се ради, као и листу механизације која ће бити коришћена. Ово се односи на сва градилишта и путеве за транспорт материјала. Током санације, када може да настане прашина, Извођач ће пратити услове на градилишту и примењивати мере за контролу прашине, које укључују смањење интензитета саобраћаја на градилишту и прскање водом угрожених делова;
6. План који указује на локацију предложених позајмишта као и мере рекултивације које треба применити за позајмишта и приступне путеве по завршетку пројекта;
7. План управљања отпадом и отпадним водама. Депоновање отпадних материјала: Сав грађевински отпадни материјал, укључујући бурад, дрво, песак и шљунак, вреће за цемент, и тд, треба да буде правилно депонован. Ако не постоји могућност рециклаже уз разумне трошкове, ови материјали треба да буду транспортовани на одобрену депонију и тамо одложе. Опасни отпад ће бити складиштен и уклоњен са градилишта по демобилизацији, у складу са Законом о

управљању отпадом (“Службени Гласник Републике Србије”, 36/09). ЦЕП треба да покрије све аспекте управљања отпадом, укључујући примењивање практичних стандарда као што су смањење, поновно коришћење и рециклажа. ЦЕП треба да дефинише коначно место депоновања свих врста отпада и да покаже да је урађено у складу са законом и добром праксом управљања отпадом. План управљања отпадом ће укључити, као минимум, детаље о привременом одлагању отпада, транспорт отпада и процесу пре-третирања који претходи коначном депоновању или рециклирању. Морају се користити овлашћене/ одобрене организације за прикупљање и одлагање чврстог и текућег отпада. Обавезна контрола и евиденција свих врста отпада који се износи са градилишта ће се поштовати. Као део плана, од Извођача се очекује да направе обрасце руковања отпадом за процедуре чувања, који ће бити коришћени за контролисање отпада који се извози са градилишта. На тај начин, особа која контролише отпад ће задржати једну копију за себе, а возач ће имати једну копију како би добио потпис на коначној депонији. Сви подаци ће бити сачувани од стране Извођача за случај инспекције и као доказ да овај пројекат примењује најбољу праксу и поштује законску регулативу.

8. План управљања складиштењем уља и горива. ЦЕП треба да покрије све процедуре везане за складиштење, транспорт и коришћење уља и горива, пуњење постројења и механизације горивом и процедуре за смањење ризика загађења земље и воде. Сва уља и горива треба да буду складиштена у секундарним складиштима чији је капацитет бар 110 % и свако просипање треба да буде одмах очишћено. Цистерне за гориво ће имати опрему за третирање просуте течност како би била што пре очишћена ако дође до цурења. Све врсте просипања морају бити пријављене у складу са Планом који треба да направи Извођач. Кратка обука радника треба да се организује као ‘трајна обука’ као и након сваког удеса који се деси;
9. План управљања радовима у реци. ЦЕП треба да покрије процедуре и планове за обезбеђење водених станишта и рибе током извођења радова у рекама и то треба да буде саставни део Технологије Изградње;
10. План управљања камповима. ЦЕП треба да садржи процедуре за установљење и коришћење грађевинских кампова како би се заштитиле оближње заједнице и ресурси животне средине;
11. План хитног реаговања. ЦЕП треба да садржи процедуре за хитно реаговање у случају незгода или великих инцидената, како би се заштитили људи, земљишта и ресурси. Потребно је обезбедити опрему и навести детаље у случају изливања и то мора бити постављено на градилишту;
12. Бука – сва опрема треба да је лиценцирана и одобрена у складу са стандардима Европске Уније. Ово се односи на механизацију, возила и градилишта где бука и вибрације могу да утичу на осетљиве рецепторе. Извођачева обавеза је да води рачуна да бука и вибрације не угрожавају суседне заједнице, у складу са Законом о заштити од буке (“Службени Гласник Републике Србије”, 36/09). Иако не постоји могућност да бука и вибрације предтсвљају проблем услед велике раздаљине између места радова и заједница, Извођач ће ограничити време радова на дневне сате (07:00 hrs – 19:00 hrs) како људи из заједнице не би пријављивали било какве активности у ноћним сатима као ометање;
13. План рекултивације: Чишћење и санација градилишта и уклањање Извођачевих објеката: Чишћење градилишта је Извођачева одговорност. То укључује уклањање отпадног материјала и било каквог загађеног земљишта. Извођач треба да направи план за предају, продају или уклањање свих објеката, возила и механизације како

би био сигуран да је све уклоњено са градилишта, у складу са Законом о управљању отпадом (“Службени Гласник Републике Србије”, 36/09). Сва градилишта и радне области биће квалитетно рекултивисани и доведени у приближно претходном стању. Овај процес укључује стабилизацију и озелењавање свих грађевинских области. Након завршетка радова, сав отпадни материјал ће бити уклоњен са градилишта, у складу са Законом о Заштити животне средине (“Службени Гласник Републике Србије”, 135/04, 36/09, 72/09). Ако Извођач не уклони отпад, ПЕРС има овлашћење да ускрати исплату и обезбеди чишћење, а након тога одбије трошкове чишћења и административне трошкове од коначне исплате.

Безбедност

Процена безбедности и опасности:

Пре почетка радова, Извођач ће морати да идентификује потенцијалне опасности. Начин хитног реаговања мора бити приказан у Извођачевом плану мера безбедности на градилишту који мора да укључи и именовану особу која ће, у случају незгоде, одмах бити ангажована. План безбедности на градилишту ће бити достављен ПСЦ-у ради одобрења недељу дана пре почетка радова.

1. Од Извођача се захтева да не дозвољава уношење дроге и алкохола на градилиште;
2. Извођачев план безбедности на градилишту ће укључити и обезбеђивање сигурне радне средине, и обезбедити заштитну опрему за све раднике укључујући заштиту за руке, главу, очи и уши као и заштитну обућу;
3. План безбедности на градилишту ће укључити и набавку сета и опреме за прву помоћ на градилишту и запослити особу обучену за прву помоћ, у складу са Законом о здрављу и безбедности на раду (“Службени Гласник Републике Србије”, 101/05);
4. Извођач ће обезбедити радницима залихе питке воде, тоалета и воде за купање.
5. План управљања безбедношћу радника на градилишту (СЛМП) припремљен од стране ПЕРС-а мора да обезбеди сигуран и безбедан рад током санационих радова;
6. Извођач има обавезу да изведе све активности на пројекту поштујући препоруке СЛМП-а и све законе и статуте Републике Србије који покривају питања из области Безбедности и Заштите на раду.

ПЕРС и Извођач су одговорни за извештавање и спровођење истраге у случају незгода.

Заштита заједнице од повећаног интензитета кретања возила:

Ово се односи на сва возила а посебно на камионе за транспорт материјала који пролазе кроз насеља. Извођач ће се побринути да сва возила безбедно функционишу без угрожавања заједнице.

Извођач ће се побринути да:

1. Сви камиони и опрема буду одржавани и безбедни за рад;
2. Сви возачи и руковаоци механизацијом буду обучени и да се понашају одговорно (да буде наведено у Извођачевом плану безбедности и здравља на раду на градилишту);

3. Сав товар мора бити обезбеђен и сав товар са материјалима који потенцијално задрже прашину (нпр. ископано земљиште и песак) ће бити покривени церадама;
4. Извођач ће одмах удаљити возача који не поштује захтеве безбедности заједнице;
5. Ограничење брзине ће бити контролисано.

Пре почетка грађевинских активности/радова на градилишту, Извођач мора да достави све горе наведене планове Сектору за Инвестиције у склопу ПЕРС-а на одобрење.

Након завршетка радова почеће рекултивација градилишта. Извођач је у обавези да врати локацију на којој се изводе радови на пројекту, у исто стање као пре почетка пројекта.

Фаза експлоатације

Безбедност људи: Током експлоатације, према процени одрађеној у пројектној фази, безбедност на путу ће укључити и:

1. Мере за успоравање саобраћаја; нпр. смањење брзине на одређеним местима (нпр. у насељима, у близини школа, продавница, и тд.);
2. Спречавање појаве прашине;
3. Побољшање саобраћајне сигнализације на путевима и ознака на коловозу, и
4. Посебну пажњу усмерити на црне тачке на путу.

Одржавање пута:

- Рутинско одржавање (обрада косина, сеча траве, чишћење дренажних канала и попуњавање рупа и поправка банкина као и редовна контрола и одржавање дренажних конструкција и потпора) ће се редовно радити;
- Сезонско одржавање као што су поправке после поплава, хитно одржавање у циљу поновног успостављања путева након већих колапса, ако и редовно одржавање безбедности и знакова на путу ће се радити по потреби;
- Главно одржавање које укључује поновно обраду површина пута и поправке се типично изводе по плану у период од неколико година.

Б. ПЛАН МОНИТОРИНГА (ПРАЋЕЊА УТИЦАЈА)

Припремљен је План праћења везано за предложени Пројекат (Прилог II). Основне компоненте плана праћење укључују следеће:

Дефинисање елемената животне средине које треба пратити и на који начин

- Посебне области, локације и параметри који се морају пратити;
- Примена стандарда и критеријума;
- Праћење нивоа буке у близини насељених области;
- Праћење процеса набавке материјала (провера валидности дозвола);
- Трајање и учесталост као и трошкови процене праћења; и
- Институционалне одговорности везано за праћење и надзор.

На основу ЕМП и плана праћења направљена је листа за праћења стања на терену (Прилог II). Листа за праћења стања на терену ће бити коришћена од стране надзора на терену. Потписане Листе ће бити достављене ПЕРС-у које ће бити одговорно за праћење и подношење извештаја о усклађености.

ЈП Пuteви Србије-ПЕРС ће одржавати Базу података везано за жалбе, која ће садржати све информације везано за жалбе примљене од стране становништва или акционара. Ова база података ће укључивати: тип жалбе, локацију, време, активности на које се жалбе односе и њихов крајњи исход.

Ц. ПОСТУПЦИ ИНСТИТУЦИОНЕ ИМПЛЕМЕНТАЦИЈЕ И ИЗВЕШТАВАЊА

Имплементација Пројекта

Јавно предузеће Пuteви Србије – ПЕРС представља Агенцију за имплементацију Пројекта и биће одговорно за имплементацију и усклађеност са Планом заштите животне средине- ЕМП и Планом ублажавања утицаја на Животну средину. Консултант надзора на пројекту-ПСЦ ће бити задужен да свакодневно прати имплементацију и усклађеност са захтевима.

Пре почетка радова, ПЕРС ће Банци доставити на одобрење овај део посебног Плана руковођења питањима заштите животне средине.

Извођач ће урадити снимање "нултог стања" пре почетка земљаних радова, током фазе мобилизације.

Како би обезбедили извршење предложених мера за ублажавање утицаја на животну средину од стране Извођача у току извођења радова, Предлагач Пројекта ће предузети следеће кораке:

- I. Јасно нагласити у тендеру и уговорној документацији обавезе Извођача радова да припреми ЦЕП и предузме мере за ублажавање утицаја на животну средину као што је наведено у Плану мера ублажавања утицаја на животну средину у Прилогу I (прилог спецификацијама Уговора);
- II. У Предмеру неће бити посебне позиције за надокнаду трошкова за неопходне мере на ублажавању утицаја на животну средину и праћења активности осим када је у питању анализа квалитета воде и мерење буке. Извођач би требало да уврсти ове трошкове у друге ставке из Предмера. Стварни трошкови анализе квалитета воде и мерења нивоа буке дефинисани од стране БДс и Уговором, биће надокнађене Извођачу у форми посебне ставке у Предмеру.
У случају непоступања у складу са захтевима мера ублажавања негативних утицаја на животну средину као и са активностима праћења, Извођачу ће се обрачунати пенали у форми негативних поена. Негативни поени су уведени као мера која би требало да стимулише Извођача да изврши своје дужности на најбољи начин и на време као и да изврши своје обавезе квалитетно без обзира што ове обавезе не делују преозбиљно. Негативни поени имају истовремено два значења – нумеричко и финансијско.

Сваки негативни поен има финансијску вредност и представља трајно умањење плаћања за утврђене неусаглашености везано за уговорне обавезе.

Број примљених негативних поена има кумулативни ефекат. Уколико за време трајања Уговора Извођач добије више од одређеног броја негативних поена наведених у БДс и у Уговору, Извођачу неће бити дозвољено да се у периоду од 2 године пријави на друге уговоре за радове Јавног предузећа Путеви Србије - ПЕРС.

Такође, уколико Извођач добије више од одређеног броја негативних поена, Инвеститор има права на раскид Уговора. Финансијска вредност сваког негативног поена као и границе других могућих акција Инвеститора наведене су у БДс и у Уговору.

Примена ове две појашњене мере – надокнада за посебне трошкове и казне у случају непоступања у складу са правилима – требало би да омогуће сигурну имплементацију свих неопходних мера ублажавања утицаја на животну средину као и активности везане за њихово праћење.

- III. Изричити захтеви за Извођача да именује стручњака за питања заштите животне средине. Извођач ће бити одговоран за имплементацију мера ублажавања утицаја на животну средину током изградње и именоваће експерта везано за питања заштите животне средине који ће контролисати имплементацију Извођачевих обавеза везаних за питања заштите животне средине и сарађиваће са ЈП Путеви Србија-ПЕРС и МоТ. Извођач ће, у сарадњи са ПЕРС, поставити комисију која ће се бавити жалбама и обратиће пажњу на жалбе током имплементације пројекта. Током имплементације пројекта, ПЕРС ће пратити поступање Извођача у складу са одредбама ЕМП. Предложено је да консултант надзора на пројекту (ПСЦ) именује специјалисту за питања везана за заштиту животне средине (са искуством у руковођењу питањима заштите животне средине током извођења грађевинских радова) како би могао да помогне надзору у извршавању задатака везаних за заштиту животне средине.

Након завршетка Пројекта, ПЕРС ће бити одговоран за коришћење и одржавање пута Пројекта. Рутинско и повремено праћење ће бити рађено према плану и програму праћења.

Извођач ће током периода пре радова и у оквиру Плана за заштиту животне средине изнети предлог везано за заштиту животне средине, укључујући безбедност особа које учествују у радовима и јавности. ПЕРС ће размотрити овај предлог како би сагласност на предложене мере.

Стога, посебна пажња ће бити усмерена на:

- Предузимању потребних корака како би се заштитили животна средина на и ван градилишта као и спречавање оштећења и ометања особа или објеката који су настали из радова,
- Одржавање безбедности за све особе присутне на градилишту и
- Обезбеђивање осветљења, чувара, ограда, знакова упозорења, контроле саобраћаја и праћења ради заштите радова и других објеката а све у циљу сигурности и задовољења потреба јавности.

Током имплементације овог Пројекта, јавност има сва права да учествује у њему било на директан или на индиректан начин, што даље уводи могућност да изнесу своје

интересе и мишљења у процесу доношење одлика. Како би постигли најбоље решење током овог процеса, ПЕРС ће представити овај План заштите животне средине-ЕМП јавности, укључујући Општине у околини и Невладине организације -НГО (видети Прилог V). Радна верзија документације Плана за заштиту животне средине ће такође бити објављена на сајту Јавног предузећа “Путеви Србије”-ПЕРС (www.putevi-srbije.rs). Током процеса јавних расправа заинтересованој јавности ће бити презентован пројекат, прикупити мишљења и сугестије, доставити тражене информације укључујући и одговоре на сва питања везана за заштиту животне средине. Мишљења и сугестије ће бити укључене у финалну верзију ЕМП-а.

Током радова на санацији, особа задужена за односе са јавношћу коју ће именовати Извођач ће успоставити комуникацију са локалним становништвом на које ће утицати овај пројекат. Та особа ће бити одговорна за информисање становништва о свим активностима везано за пројекат, нарочито када су у питању утицаји на животну средину пројекта и планиране мера за ублажавање утицаји на животну средину.

Поступци извештавања

Јавна расправа и презентација ЕМП-а биће одржана и извештај ће бити приложен у ЕМП.

Извођач ће припремити кварталне извештаје за ПЕРС који ће приказати све мере заштите и ублажавања утицаја на животну средину, заједно са предвиђеним активностима на праћењу које су урађене током периода извештавања. Извођач ће се постарати за животну средину у складу са планом ублажавања утицаја на животну средину као и плана праћења и известиће о томе ПЕРС.

Уколико дође до било какве незгоде или угрожавања животне средине, извештај о удесу мора одмах да се поднесе. Извођач ће обавестити руководиоца пројекта и локалне власти одма након догађаја. У случају да руководиоца пројекта није у могућности да одговори на позив, Извођач ће обавестити ПЕРС о незгоди.

Механизам жалби ће бити успостављен како би се омогућило да се све жалбе локалног становништва испрате на одговарајући начин, уз увођење корективних мера и извештавање особа које су уложиле жалбу о њеном исходу. Ово ће бити примењено на све жалбе угрожених страна. Формулар механизма жалби је дат у Прилогу IV а штампане верзије формулара за жалбе ће бити доступне у друштвеним центрима.

ПРИЛОГ I

ПЛАН УБЛАЖАВАЊА НЕГАТИВНИХ УТИЦАЈА НА ЖИВОТНУ СРЕДИНУ

Фаза	Питање	Мера ублажавања	Одговорност		Коментари
			Извођач	Надзор	
Период пред-изградње	Фаза Главног Пројекта				
	Пројекат у конфликту са ЕМП	Пројектант је у обавези да обезбеди претходне услове од Институција везано за питања заштите животне средине како би спречили ризике по животну средину током радова на санацији	Пројектант	Техничка контрола ПЕРС /	
	Одабрана локација за објекте Извођача није одговарајућа	Локација мора бити одобрена од стране ПЕ. Локације ће бити одабране тако да не утичу на животну средину и социјала добра околних насеља (бука, прашина, вибрације). Ограничена величина извођачевих објеката, смањити непотребно чишћење вегетације, производњу отпада. Отпадне воде ће бити третиране пре њиховог испуштања у системе површинских вода Бетониране површине, укључујући паркинге за возила, радионице и просторе за складиштење горива треба опремити сепараторима уља и воде, и области за складиштење горива морају бити смештене више од 20м од тока воде. Избегавати вишак механичког ометања површинских слојева тла. Превенција ерозије тла на градилишту. Ограничити област ископа како би спречили	Пројектант	Надзор ПЕРС /	

		могућу ерозију тла. Избегавати ископ и рад машина у мокрим условима тла.			
	Питања безбедности пута повезаних са прелазима пешака	План за безбедно прелажење пешака преко места за прелаз која морају бити обезбеђена рампама и конструкцијама које омогућавају коришћење инвалидних колица, колица, бициклова и дечјих колица.	Пројектант	Техничка контрола / ПЕРС	
Изградња	Почетак градилишта				
	Безбедност на градилишту	Сви радници и посетиоце градилишта морају проћи тренинге везано за заштиту животне средине и безбедности и заштите на раду и мора им се објаснити потреба и коришћење личне заштитне опреме- ППЕ.	Извођачев Стручњак за БЗНР и питања заштите животне средине	Надзор	
	Учешће заинтересованих страна	Детаљи предлога трасе пута, приступних тачака и питања безбедности ће бити разматрана на локацији планираних радова. Повратне информације од локалних акционара ће бити затражене и евидентирани. Доказ о начину имплементирања усвојених сугестија у финалном пројекту ће такође бити евидентиран.			
	ПЛАНОВИ РУКОВОЂЕЊА – Извођач треба да припреми следеће планове како је описано у ЕМП како би обезбедили поштовање закона и захтева финансијера,		Извођач	Надзор / ПЕРС	

	<ul style="list-style-type: none"> – План организације градилишта, – Руковођење отпадним водама, – Пројекат механизна жалби, – План руковођење земљиштем, – План руковођења прашином, – План који наводи локацију предложеног позајмишта као и мера санације које треба имплементирати за позајмишта и приступне путеве након завршетка пројекта, – План руковођења отпадом и отпадним водама у складу са Законом о руковођењу отпадом (“Службени Гласник РС”, 36/09), – План одлагања и лагерована горива и уља, – План руковођење радовима у рекама, – План руковођења извођачевим кампом, – План активности у хитним случајевима, – План рекултивације, – Процена безбедности и опасности, – План безбедности и заштите на раду (СЛМП). 				
Изградња	Достава материјала				
	Асфалтна база прашина, издувни гасови, ефекти по здравље и безбедност на раду, ометање екосистема	Коришћење постојећих асфалтних база, захтев за званичним одобрењем или валидном дозволом за рад	Асфалтна база	Асфалтна база	Добављач из понуде / Одобрени добављач
	Прашина из каменолома издувни гасови, ефекти по	Коришћење постојећих каменолома, захтев за званичним одобрењем или валидном дозволом за рад	Извођач / Каменолом	Надзор	

	здравље и безбедност рада, ометање екосистема				
	<i>Ископ песка и шљунка</i> Речно корито и ометања квалитета воде, ометање екосистема	Коришћење постојећих позајмишта за ископавање или куповина материјала од регистрованих произвођача, захтев за званичним одобрењем или валидном дозволом за рад	Извођач / руководилац за ископ песка и шљунка	Надзор	
	<i>Бетонска база</i> Прашина, издувни гасови, ефекти по здравље и безбедност рада, ометање екосистема	Коришћење постојећих бетонских база или куповина бетона од регистрованих достављача, материјал би требало да има одговарајуће атесте квалитета	Извођач / руководилац бетонском базом	Надзор	
Изградња	Транспорт материјала				
	Прашина асфалт, испарења	Сви камиони морају бити покривени	Извођач	Надзор	
	Камен / Прашина	мокри / покрити товар камиона	Извођач / возач камиона	Надзор	
	Песак, шљунак, прашина	мокри / покрити товар камиона	Извођач / возач камиона	Надзор	
	Цемент, бетон	Уклонити свежи бетон који је просут из миксера са транспортних путева у року од 6	Извођач / возач	Надзор	

		сати	камиона		
	<i>Бука у саобраћају</i> Издупни гасови из возила, закрченост пута	Поштовање радних сати (пожељно 8-16 h); коришћење алтернативних праваца како би свели на минимум коришћење главних саобраћајница Адекватна привремена сигнализација на путу	Извођач / Руководилац транспорта; Возач камиона	Надзор	
	Могућност археолошког налазишта	У случају налазишта Извођач је у обавези да одма заустави радове и обавести Завод за заштитну споменика културе и ПЕРС	Извођач	Надзор	
Изградња	Градилиште				
	Ефекти буке на стамбене објекте, фауну и раднике	Ограничити активности на радне сате у току дана (без радова између 8 увече и 7 ујутру) или радити током наведеног периода, али уз одобрење становништва и руководства; Коришћење грађевинских машина са опремом која редукује звук; обезбедити максималну функционалност машина редовним прегледима (периодичним) или ванредним техничким прегледима возила и опреме	Извођач	Надзор	
	Прашина	Увести мере за спречавање/минимум ослобађања прашине, влажења /прскања градилишта, приступа, депонија материјала и током активности утовара/истовара; покривање возила која носе прашњав материјал; прскање/чишћење точкова на возилима; ограничавање брзине возила, чишћење градилишта	Извођач	Надзор	

	Вибрације	Ограничити активности на радне сате у току дана (без радова између 8 увече и 7 ујутру) или радити током наведеног периода, али уз одобрење становништва и руководства	Извођач	Надзор	
	Поремећај саобраћаја током грађевинских активности	План руковођење саобраћаја са мерама за преусмерење саобраћаја које се лако виде и једноставно прате; уколико је потребно укључити помоћ саобраћајне полиције План руковођења саобраћајем на градилишту ће обезбедити ограничење брзине за грађевинска возила и организовати саобраћај како би се, што је могуће више избегле насељене области. Локално становништво ће бити обавештавано о планираним радовима	Извођач	Извођач	
	Онемогућен приступ активностима поред пута	Обезбедити алтернативни приступ активностима на путу у свако доба	Извођач	Извођач	
	Безбедност возила и пешака у времену када нема грађевинских активности	Осветљење и добро дефинисани знакови безбедности и мера заштите.	Извођач	Извођач	
	Загађење воде и земљишта услед неадекватног складиштења, одржавања и коришћења материјала	Организовати и покрити области складиштења материјала; изоловати бетон, асфалт и друге радове из водотока користећи изливену оплату или покриваче; изоловати области за испирање камиона за бетон и асфалт и другу опрему из водотока одабирајући области за чишћење који немају могућност директног одвода у водоток	Извођач	Извођач	

		<p>Руководити градилиштем на начин како би се смањио ризик од складиштења седимената и отпадне воде које могу загадити локално земљиште или примање вода (размотрити ситуације као што су одвод за атмосферске воде, отпадна вода сакупљена из објеката на градилишту као што је објекат за прање точкава).</p> <p>План руковођења земљиштем мора бити припремљен како би контролисали уклањање хумуса, складиштење и поновну употребу истог. Спречити испуштање седимената у површинске воде и дренажне калане путем локлизованих мера контроле (нпр. Ограде за седименте, бране за проверу, баријере тј. заштитни покров од лишћа, стенске бране-насипи, или геофабричке баријере, таложнике за седименте), обележавање истих како би извршили оптимизацију нагиба косине и оштрих ивица косине (стрма), Спречити ерозију ветром путем ограда, покрова, итд.</p>			
	Загађење воде и земљишта услед неадекватног уклањања отпадних материјала	отпадни материјал депоновати на локацијама заштићеним од испирања, које треба да буду обележене у плану градилишта; уколико се не налази на градилишту, тада на овлашћеној депонији	Извођач	Извођач	
	Загађење воде и земљишта услед	Складиштење материјала у складу са међународном најбољом праксом (ИФЦ ЕХС	Извођач	Извођач	

	неадекватног уклањања отпадних материјала	Општи приручник). Применити додатне мере за складиштење опасног отпада (као што је употреба секундарног места за складиштење, спречавање приступа, обезбедити лична заштитна средства-ППЕ опрему итд.) како би се спречиле озледе грађевинских радника, особља на градилишту, животној средини и јавности. Коришћење и обележавање предвиђених контејнера за сакупљање отпада и области за складиштење за различите врсте отпада (опасан и не-опасан).			
	Могуће загађење земљишта и воде услед неправилног одржавања и сипања горива у опрему	Применити најбољу грађевинску праксу током безбедног складиштења и руковања уљима, горивом, и растварачима у обезбеђеном складишту; обезбедити правилан утовар горива и одржавање опреме; сакупити сав отпад и одложити га у објекат предвиђен за његово сакупљање	Извођач	Извођач	
	Загађење воде и земљишта услед неадекватног уклањања отпадних материјала	Транспорт отпада у обележеним возилима пројектованим према типу отпада како би смањили на минимум ризик од испуштања материјала (опасни и не - опасни материјал) као И остатака који могу бити ношени ветром. Обучавање возача како да рукују и одлажу товар и како да воде документацију о транспорту са описима природе отпада и нивоа опасности.	Извођач	Извођач	
	Безбедност радника	Обучити раднике везано за безбедности и дати им заштитну опрему; безбедна организација	Извођач	Извођач	

		обилазног саобраћаја			
	Озелењавање	Предузимање мера поступног успостављања поновне вегетације путем покривања усева и природним ендемским врстама и праћење њихове ефективности. На местима где првобитно засејавање није успело, биће урађена замена биљака.			
Операција	Одржавање				
	Ометање буком становништва, животињског света и радника	Ограничити активности на радне сате у току дана (без радова између 8 увече и 7 ујутру или према сагласности јавности); рад са опремом са пригушивачима буке	Компанија за одржавање путева	Компанија за одржавање путева	Треба да буде прецизирано у уговорној документацији а везано за одржавање – Техничке Спецификације за извођење радова на одржавању
	Могуће загађење ваздуха, воде и земљишта просипањем прашине, издувних гасова из возила, горива и уља	Применити најбољу грађевинску праксу за безбедно складиштења и руковање уљима, горивом, и растварачима у обезбеђеном складишту; обезбедити правилан утовар горива и руковање опремом; сакупити сав отпад и одложити га у складу са Законом о руковању	Компанија за одржавање путева	Компанија за одржавање путева	

		отпадом; организовати и покрити површине за складиштење материјала; изоловати асфалт од водотокова користећи изливену оплату; одабрати локације за прање које немају могућност директног одвода у водоток; одложити отпадни материјал на локацију заштићену од испирања			
	Вибрације	Ограничити активности на радне сате у току дана (без радова између 8 увече и 7 ујутру или према сагласности јавности и власти)	Компанија за одржавање путева	Компанија за одржавање путева	
	Безбедност радника	Омогућити мере безбедности за раднике заједно са одговарајућом опремом; безбедна организација преко алтернативних путева и одговарајуће саобраћајне сигнализације. Сви радници и посетиоци градилишта ће бити упознати са основама заштите животне средине и мерама безбедности и заштите на раду и биће им дате инструкције за употребу личних средстава за заштиту на раду-ППЕ.	Компанија за одржавање путева	Компанија за одржавање путева	
	Одржавање	Редовно одржавати ивичњаке; косити и одржавати траву и одвозити је на депонију; редовно чистити конструкције дренаже (одводе) и депоновати отпадни материјал на депоније одређене за то; редовно чистити површину пута, попуњавати рупе, спојнице и пукотине; остатке асфалта после радова требало би транспортовати и депоновати на одговарајућу депонију одређену за грађевинске материјале; вршити редовно и на време	Компанија за одржавање путева	Компанија за одржавање путева	

		чишћење површине пута и околних путних објеката у случају саобраћајне незгоде или превртања цитерни и других камиона; вршити поправке			
	Повећање брзине возила	Поставити саобраћајне знаке за ограничење брзине	Компанија за одржавање путева	Компанија за одржавање путева	Треба прецизирати у ТС у делу за радове на одржавању
	Могуће загађење ваздуха, воде и земљишта просипањем прашине, издувних гасова из возила, горива и уља	Омогућити правилно руковање уљима, горивом и чврстим материјала, обезбедити сигурно складиштење; омогућити правилан утовар горива И одржавања опреме; сакупити сав отпад И правилно га депоновати; правилно организовати И прекрити просторе за складиштење материјала; изоловати аспхалт од водотокова користећи ливену оплату; одабрати места за прање која немају могућност слободног и директног или индиректног одливања отпадних вода у водоток; одлагати отпадни материјал на локацији заштићеној од испирања	Компанија за одржавање путева	Компанија за одржавање путева	
	Ерозија, одрон, опасни услови	Поставити знаке упозорења (одрон, клизиште, мокри или клизави услови, опасна кривина, прелаз животиња или пешака, школа, споро кретање возила, спајање), рефлективне обележиваче који обавештавају о стрмој ивици или конвексна огледала како би се могао пратити саобраћај у оштрим кривинама;	Компанија за одржавање путева	Компанија за одржавање путева	

Државни пут IB реда бр. 35, Деоница: Кладово – Брза Паланка
План управљања животном средином - ЕМП

		поставити упозорења на неопходним местима у складу са добром инжењерском праксиом или према писаним договору са јавности и властима			
--	--	---	--	--	--

ПРИЛОГ II

ПЛАН МОНИТОРИНГА-ПРАЋЕЊА

ПЛАН МОНИТОРИНГА

Фаза	Који су параметри које треба пратити?	Где би параметри требало да буду праћени?	Како би параметри требало да буду праћени?/ тип опреме за мониторинг	Када би параметри требало да буду праћени? (учесталост мерења или непрестано)	Зашто би параметре требало пратити? (произвољно)	Институционална одговорност
						Радити
Изградња		Достава материјала				
<i>Асфалтна база</i>	Поседовање званичног одобрења или валидне дозволе за рад	Асфалтна база	Инспекција / Инжењер надзора	Пре почетка радова	Обезбедити поштовање захтева заштите животне средине, безбедности и здраља на раду	Руковаоц базе
<i>Каменолом</i>	Поседовање званичног одобрења или валидне дозволе за рад	Каменолом	Инспекција / Инжењер надзора	Пре почетка радова		Руководилац каменолома
<i>Позајмиште песка и шљунка</i>	Поседовање званичног одобрења или валидне дозволе за рад	Позајмиште песка и шљунка	Инспекција / Инжењер надзора	Пре почетка радова		Руководилац позајмишта или сепаратора
Изградња		Транспорт материјала				
<i>Асфалт</i>	Прекривен товар на камиону	Градилиште	Инжењер надзора	Ненајављене инспекције током радова, најмање једном недељно	Обезбедити поштовање захтева заштите животне средине и здраља и безбедности на раду	Надзор Извођач

Државни пут IB реда бр. 35, Деоница: Кладово – Брза Паланка
План управљања животном средином - ЕМП

Фаза	Који су параметри које треба пратити?	Где би параметри требало да буду праћени?	Како би параметри требало да буду праћени?/ тип опреме за мониторинг	Када би параметри требало да буду праћени? (учесталост мерења или непрестано)	Зашто би параметре требало пратити? (произвољно)	Институционална одговорност
						Радити
<i>Камен</i>	Прекривен или мокар товар на камиону	Градилиште	Инжењер надзора	Ненајављене инспекције током радова, најмање једном недељно	Обезбедити поштовање захтева заштите животне средине и здраља и безбедности на раду	Надзор Извођач
<i>Песак и шљунак</i>	Прекривен или мокар товар на камиону	Градилиште	Надзор	Ненајављене инспекције током радова, најмање једном недељно	Колико год је могуће смањење ометања саобраћаја	Надзор Извођач
<i>Руковођење саобраћаја</i>	Одабрани сати и руте	Градилиште	Надзор	Ненајављене инспекције током радова, најмање једном недељно		Надзор Извођач
Изградња			Градилиште			
<i>Сметње услед буке суседном становништву и радницима</i>	Нивои буке	градилиште; куће у близини, насеља дуж градилишта	опрема – ручна опрема за анализирање са софтвером за примену	Једном на почетку пројекта, на половини, и услед жалби. Уколико резултати праћења нису задовољавајући, требало би га радити на месечном нивоу	Обезбедити поштовање захтева заштите животне средине	Извођач
<i>Загађење воде и земљишта услед неправилног складиштења материјала, руковођење и употреба</i>	Квалитет воде и земљишта (суспендовани чврсти материјали, уља, рН вредност, проводљивост)	Водотокови	Ненајављено узорковање; анализа у акредитованој лабораторији са неопходном опремом	Мониторинг би требало да буде одржан пре изградње (на рефернтној тачки узлазно од градилишта) и једном током санационих радова. Уколико резултати праћења нису задовољавајући, требало би га извршити на месечној основи до завршетка радова на локацији	<i>Загађење воде и земљишта услед неправилног складиштења материјала, руковођење и употреба</i>	Извођач

Државни пут IB реда бр. 35, Деоница: Кладово – Брза Паланка
План управљања животном средином - ЕМП

Фаза	Који су параметри које треба пратити?	Где би параметри требало да буду праћени?	Како би параметри требало да буду праћени?/ тип опреме за мониторинг	Када би параметри требало да буду праћени? (учесталост мерења или непрестано)	Зашто би параметре требало пратити? (произвољно)	Институционална одговорност
						Радити
<i>Прашина</i>	Загађење ваздуха (чврсте честице)	На градилишту у близини	Инспекција и визуелно посматрање	Ненајављене инспекције током доставе материјала и изградње	Питања безбедности и здравља на раду и колико год је могуће смањити ометање саобраћаја	Надзор / Извођач
<i>Вибрације</i>	Ограничено време активности	Градилиште	Надзор	Ненајављене инспекције током активирања и услед жалби		Надзор Извођач
<i>Ометање саобраћаја током градилишних активности</i>	Постојање плана руковођења саобраћајем; саобраћајни шаблони	На градилишту и у близини	инспекција; посматрање	Пре почетка радова; једном недељно у периодима са највише радова и периодима када нема највише активности		Надзор Извођач
<i>Смањен приступ активностима на путу</i>	Обезбеђен алтернативни приступ	Градилиште	надзор	Насумичне провере најмање једном недељно током трајања градилишних активности		Надзор Извођач
<i>Безбедност возила и пешака када нема активности на градилишту</i>	Видљивост и подесност	На градилишту и у близини	посматрање	Насумичне провере најмање једном недељно у већерњим часовима		Надзор Извођач
<i>Безбедност радника</i>	Заштитна опрема; организација заобилазног саобраћаја	Градилиште	инспекција	Ненајављене инспекције током радова.		Надзор Извођач

Државни пут IB реда бр. 35, Деоница: Кладово – Брза Паланка
План управљања животном средином - ЕМП

Фаза	Који су параметри које треба пратити?	Где би параметри требало да буду праћени?	Како би параметри требало да буду праћени?/ тип опреме за мониторинг	Када би параметри требало да буду праћени? (учесталост мерења или непрестано)	Зашто би параметре требало пратити? (произвољно)	Институционална одговорност
						Радити
Операција			Одржавање			
<i>Сметње услед буке становништву и радницима</i>	Нивои буке	Градилиште; куће у близини	опрема – ручна опрема за анализирање са софтвером за примену	Ненајављене инспекције током активности на одржавању и услед жалби	Обезбедити поштовање захтева заштите животне средине и здраља и безбедности на раду	ПЕРС
<i>Вибрације</i>	Ограничено време активности	Градилиште	надзор	Ненајављене инспекције током активности на одржавању и услед жалби		ПЕРС
<i>Безбедност радника</i>	Заштитна опрема; организација заобилазног саобраћаја	Градилиште	инспекција	Ненајављене инспекције током активности на одржавању и услед жалби		ПЕРС
Период коришћења			Безбедност пута			
<i>Повећање брзине возила</i>	Стање саобраћајних знакова; брзина возила	Деоница пута укључена у пројекат	Визуелна обсервација; детектовање брзине	Током одржавања; ненајављено	Омогућити безбедан и економичан ток саобраћаја	Извођач за одржавање; Саобраћајна полиција
<i>Ерозија, одрони, опасни услови</i>	Деоница пута укључена у пројекат	Стање знакова за опасност	Визуелна обсервација	Током одржавања		Извођач за одржавање

Предлог обрасца - додатни подаци које треба укључити у планове посматрања-мониторинга:

1. Опште		
Да ли пројекат усклађен са свим захтевима (узимајући у обзир усвојене акционе планове, изузећа или одступања)?	Да <input type="checkbox"/> Не <input type="checkbox"/>	Ако не, молимо да пружите информације о неусаглашености:
Да ли је пројекат усклађен са свим важећим еколошким и социјалним законима и прописима?	Да <input type="checkbox"/> Не <input type="checkbox"/>	Ако не, молимо да пружите информације о неусаглашености:
Да ли је било несрећа или инцидента који су изазвали штету по животну средину, довели до повреда или смртних случајева, утицали на раднике, локалну заједницу или културна добра. Да ли је фирма позивана на одговорност?	Да <input type="checkbox"/> Не <input type="checkbox"/>	Ако јесте, молимо опишите, укључујући мере за отклањање штете и спречавање понављања:
Да ли је предузеће материјално угрожено евентуалним изменама закона и регулатива (Закон о раду, животної средини, социјалној заштити, безбедности и здрављу на раду)?	Да <input type="checkbox"/> Не <input type="checkbox"/>	Ако јесте, молимо опишите:
Колико пута је вршена инспекција од стране надлежних органа из области животне средине?	Број:	Молимо да наведете детаље њихових посета, укључујући број и врсту евентуалних прекршаја:
Колико пута је вршена инспекција од стране надлежних органа из области животне средине?	Број:	Молимо да наведете детаље њихових посета, укључујући број и врсту евентуалних прекршаја:
Колико пута је вршена инспекција од стране надлежних органа из области животне средине?	Број:	Молимо да наведете детаље њихових посета, укључујући број и врсту евентуалних прекршаја:
Да ли су након инспекција прописани пенали, казне и/или корективне мере?	Да <input type="checkbox"/> Не <input type="checkbox"/>	Ако јесу, молимо објасните, укључујући и статус спровођења корективних мера:
Да ли је Компанија ангажовала подизвођаче на радовима везаним за пројекат?	Да <input type="checkbox"/>	Ако јесте, молимо наведите за које врсте посла и како је компанија пратила усклађеност рада подизвођача са акционим планом животне средине и социјалним акционим планом:

Државни пут IB реда бр. 35, Деоница: Кладово – Брза Паланка
План управљања животном средином - ЕМП

	Не <input type="checkbox"/>	
Да ли су неки од горе наведених прекршаја били одговорност подизвођача?	Да <input type="checkbox"/> Не <input type="checkbox"/>	Ако јесу, молимо наведите детаље, укључујући како ће Компанија да обезбеди спровођење корективних мера од стране Подизвођача?
Да ли су неки од радова спровођни у смањеном обиму, да ли су повремено обустављани или потпуно прекинати због заштите животне средине, здравља, безбедности или законских прописа?	Да <input type="checkbox"/> Не <input type="checkbox"/>	Ако јесу, молимо објасните:
Молимо да наведете програме, иницијативе или субпројекте које спроводи Компанија у циљу побољшања рада и система управљања у области социолошких аспеката и очувања животне средине:		
Молимо да наведете ниво расхода главних и оперативних трошкова и да ли се они односе на потребе акционог плана животне средине и социолошких утицаја или неке друге иницијативе:		

Прилог III

ЗАКОНОДАВСТВО

ПРОПИСИ И ЗАХТЕВИ

Овај одељак обрађује регулаторни контекст у погледу консултација и обавештавања јавности у Републици Србији, а односи се на Пројекат. Посебно се истиче важност одговарајућег законодавства Србије, регионалних регулаторних инструмената, као и релевантних захтева ЕБРД, Политике Светске банке за приступ информацијама и Оперативним политикама Светске Банке ОП 4.01 Процена животне средине.

У судском систему Републике Србије, Процена утицаја на животну средину регулисана је Законом о Утицају на животну средину (“Службени Гласник РС” Бр. 135/04, 36/09), који је у потпуности усаглашен са Европском *EIA* директивом (85/337/ЕЕС, 97/11/ЕС, 2003/35/ЕС и *СОМ* 2009/378).

Основни закони и регулативе које су тренутно на снази у Републици Србији и који су релевантни везано за питања заштите животне средине током планирања, пројектовања и извођења радова на овом Пројекту су наведени испод:

1. Закон планирања и изградње (“Службени Гласник РС” Бр. 72/2009, 81/2009, 64/2010, 24/2011, 42/2013, 145/2014);
2. Закон о заштити природе (“Службени Гласник РС”, 36/09, 88/10, 91/10, 14/16);
3. Закон о заштити животне средине (“Службени Гласник РС” Бр. 135/04, 36/09, 72/09, 43/11, 14/16);
4. Закон о Утицају на животну средину-ЕИА (“Службени Гласник РС” Бр. 135/2004, 36/2009);
5. Закон стратешког Утицаја на животну средину-ЕИА (“Службени Гласник РС” Бр. 135/2004);
6. Закон о руковођењу отпадом (“Службени Гласник РС”, 36/09, 88/10, 14/16);
7. Закон о заштити од буке (“Службени Гласник РС”, 36/09, 88/10);
8. Закон о водама (“Службени Гласник РС”, 30/10, 93/12);
9. Закон о шумама (“Службени Гласник РС”, 30/10, 93/12, 89/15);
10. Закон о заштити ваздуха (“Службени Гласник РС”, 36/09, 10/13);
11. Закон о безбедности и здрављу на раду (“Службени Гласник РС”, 101/05, 91/15);
12. Закон о пољопривредном земљишту (“Службени Гласник РС”, 62/06, 65/08, 41/09, 112/2015).

Регулативе дефинисане на основу Закона о Утицају на животну средину укључују следеће:

1. Уредба основања Листе Пројеката за које је Процена Утицаја обавезба и Листа пројеката за које Утицај на животну средину -ЕИА се може тражити (“Службени Гласник РС” Бр. 114/08);
2. Приручник закона о садржају захтева за неопходност процене и о садржају захтева за спецификацијама обима и садржаја Студије ЕИА (“Службени Гласник РС” Бр. 69/05);

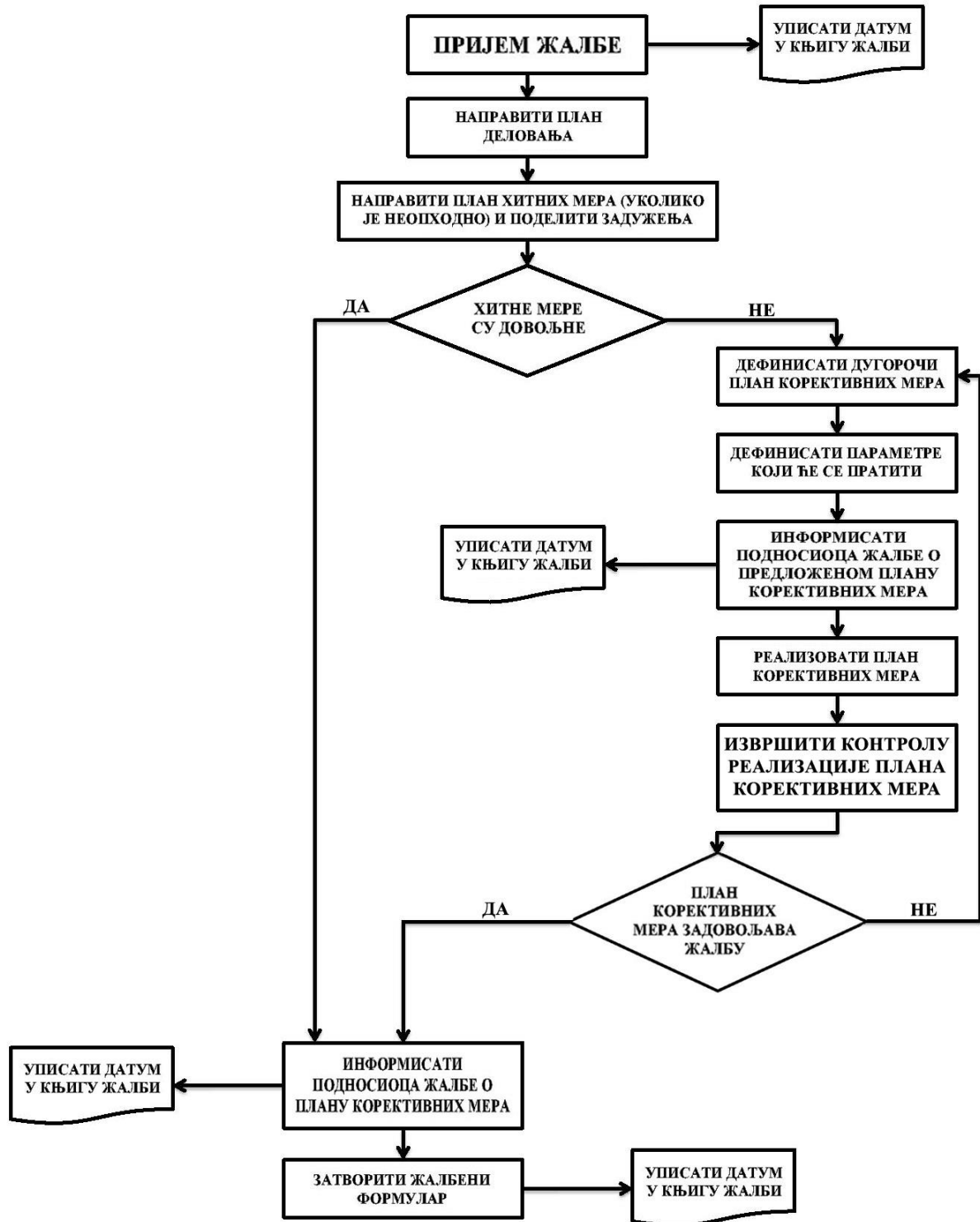
Друге релевантне регулативе Републике Србије

1. Закон о потврди конвенција о откривању информација, јавном учествовању у процесу доношења одлука и правне заштите у области заштите животне средине (“Службени Гласник РС”, 38/09);
2. Закон о јавним путевима (“Службени Гласник РС” Бр. 101/2005, 123/07).

ПРИЛОГ IV

Механизам жалби и форма

Алгоритам тока Жалби/Процедура жалби



Референтни број жалбе (уписати број):

Контакт детаљи	Име:		
	Адреса:		
	Тел:		
	e-mail:		
На који начин бисте желели да вас контактирамо? Молимо обележите одговарајуће поље	Поштом	Телефоном	Путем e-mail-а
Име и информација у циљу идентификације (информације из личне карте).			
Детаљи ваше жалбе. Молимо опишите проблеме, коме се догодио проблем, када, где и колико пута			
Које решење предлагете како би разрешили вашу жалбу?			
Како доставити овај формулар [име концесионара]	Поштом: [тбц]		
	Ручно: молим оставите овај образац на [тбц]		
	Путем e-mail-а: Молимо доставите путем e-mail-а вашу жалбу, предлог решења и контакт детаље: [тбц]		
Потпис		Датум	

ПРИЛОГ V

ЈАВНЕ РАСПРАВЕ

Прилог 5 - Анекс 1



V
ЈАВНО ПРЕДУЗЕЋЕ „ПУТЕВИ СРБИЈЕ“
1) Број 953 - 2956/16-1
Датум: 01-04-2016
БЕОГРАД, Булевар краља Александра бр. 292

Републички завод за заштиту споменика културе - Београд
Institute for the Protection of Cultural Monuments of Serbia - Belgrade

Радослава Грујића 11 Radoslava Grujića 11
11118 Београд 11118 Belgrade
Србија Serbia
Тел. (011) 24 54 786 Phone +381 11 24 54 786
Факс (011) 34 41 430 Fax +381 11 34 41 430
e-mail: office@yuh heritage.com

04/07
Датум / Date: 23-03-2013
Број / Ref. 3/600
МБ/ЈБ

Јавно предузеће „Путеви Србије“
Сектор за инвестиције

БЕОГРАД
Ул. Влајковићева бр. 19а

На основу чл. 99. став 2. тачка 1) и 100. став 1. Закона о културним добрима („Сл. гласник РС“ бр. 71/94, 52/11- и др. Закон и 99/11 – и др. Закон) а у вези члана 86 ст. 2. Закона о планирању и изградњи („Службени гласник РС“, бр. 72/2009, 81/2009, 64/2010 - Одлука УС РС, 24/2011 (чл. 88. и 89. нису у пречишћеном тексту), 121/2012 42/2013 - Одлука УС РС, 50/2013 - Одлука УС РС, 98/2013 - Одлука УС РС, 132/2014 и 145/2014) и члана 2. став 5. Уредбе о локацијским условима („Службени гласник РС“, бр. 35/15 и 114/15) Републички завод за заштиту споменика културе – Београд, поступајући по захтеву Јавног предузећа „Путеви Србије“, Сектор за инвестиције, Београд, Ул. Влајковићева бр. 19а, утврђује :

УСЛОВЕ
ЗА ПРЕДУЗИМАЊЕ МЕРА ТЕХНИЧКЕ ЗАШТИТЕ

Мере техничке заштите за израду техничке документације пројекта појачаног одржавања деонице државног пута IБ реда бр. 35 (стара ознака М-25) Кладово - Брза Паланка, могу се предузети према следећим условима :

- благовремено обавестити Републички завод за заштиту споменика културе о динамици радова и почетку свих земљаних радова на планираној траси;
- све грађевинске и друге активности са обе стране коридора пута, посебно на местима где се врши уклањање земље или врше ископи, денивелација, насипи и други земљани и грађевински радови, без обзира на дубину, подлежу условима и мерама заштите надлежног завода за заштиту споменика културе, уз обавезно присуство и контролу археолога који ће вршити надзор над извођењем грађевинских и других радова;
- ако се при градњи појединих инфраструктурних система не могу заобићи утврђена непокретна културна добра, неопходно је обезбедити средства за

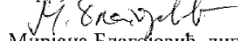
обављање стручне опсервације и претходних истраживања непокреног културног добра и његове околине на основу којих ће се утврдити мере техничке заштите тих добара;

- уколико се током извођења земљаних радова на подручју предметног региона наиђе на археолошко налазиште или археолошке предмете, извођач радова је дужан да одмах, без одлагања, прекине радове и обавести надлежни завод за заштиту споменика културе и да предузме мере да се налаз не уништи и не оштети и да се сачува на месту и у положају у коме је откривен, сходно одредби члана 109. Закона о културним добрима.
- инвеститор је дужан да обезбеди средства за истраживање, заштиту, чување, публиковање и излагање добра које се открије приликом изградње инвестиционог објекта – до предаје добра на чување овлашћеној установи заштите. Елаборати и пројекти за извођење радова на дислокацији, конзервацији и презентацији културног добра израђују се у свему према условима Републичког завода за заштиту споменика културе о чувању, одржавању и коришћењу културног добра;
- у случају открића значајних остатака непокретних културних добара, инвеститор је у обавези да предвиди измену пројекта.

На предметном подручју налазе се три непокретна културна добра од изузетног значаја за Републику Србију:

- Археолошко налазиште Каструм са Понтесом, Костол, О. Кладово („Службени гласник СРС“, бр. 23/83)
- Археолошко налазиште Караташ – римско и византијско утврђење, Сип, О. Кладово („Службени гласник СРС“, бр.23/83)
- Део римског Лимеса и Трајанова табла, Костол, О. Кладово („Службени гласник СРС“, бр. 14/79).

Обрађивачи:


Мирјана Благојевић, дипл.археолог


Јелена Божић, дипл.правник

За директора по овлашћењу
0101 број 325/1 од 25.06.2014. године

Ивана Ранковић



Доставити:

- наслову
- архиви

Прилог 5 - Анекс 2

Република Србија
ЗАВОД ЗА ЗАШТИТУ ПРИРОДЕ СРБИЈЕ
03 Број: 020-256/3
Датум: 17.03.2016.
Нови Београд, Др Ивана Рибара бр. 91
Тел: +381 11/2093-802; 2093-803
Факс: + 381 11/2093-867

У
ДРАВНО ПРЕДУЗЕЋЕ "ПУТЕВИ СРБИЈЕ"
Број: 955-2924/16-2
Датум: 25-03-2016
БЕОГРАД, Булевар краља Александра бр. 288

Завод за заштиту природе Србије, на основу члана 9. Закона о заштити природе („Службени гласник РС“, бр. 36/2009, 88/2010, 91/2010- исправка и 14/2016) и члана 192. став 1. Закона о општем управном поступку („Службени лист СРЈ“, бр. 33/1997 и 31/2001 и „Службени гласник РС“, бр. 30/2010), поступајући по захтеву ЈП „Путеви Србије“ из Београда за издавање услова заштите природе за израду техничке документације пројекта Појачаног одржавања деонице државног пута IБ реда бр. 35 (стара ознака М-25) Кладово-Брза Паланка, доноси

РЕШЕЊЕ

1. На траси деонице државног пута IБ реда бр. 35 (стара ознака М-25) Кладово-Брза Паланка нема заштићених подручја за које је спроведен или покренут поступак заштите, као ни евидентираних природних добара. Деоница трасе код Кладова се граничи са еколошки значајним подручјем Мала Врбица, а деоница трасе између Милутиновца и Велеснице, као и код Брзе Паланке је у непосредној близини међународног еколошког коридора Дунава. Сходно томе, издају се следећи услови заштите природе за израду техничке документације пројекта Појачаног одржавања деонице државног пута IБ реда бр. 35 (стара ознака М-25) Кладово-Брза Паланка:
 - 1) Градилиште организовати на минималној површини потребној за његово функционисање, а манипулативне површине просторно ограничити. Радове изводити у простору градилишта, а све етапе радова правовремено пријавити надлежним службама, органима локалне самоуправе и организацијама које условљавају надзор.
 - 2) Очувати све површине под природном и полуприродном вегетацијом у приобаљу Дунава.
 - 3) Предузети све мере заштите земљишта како не би дошло до евентуалног изливања горива и уља из транспортних средстава и грађевинских машина.
 - 4) У случају акцидента, одмах почистити задрљану површину и уклонити загађени слој земљишта како загађујуће материје не би доспеле до површинских или подземних вода и омогућити његово одношење на депонију.
 - 5) Систематски прикупити и депоновати чврст отпад који се јавља у процесу извођења радова и боравка радника у зони градилишта (амбалажа од хране, други чврсти отпаци) и уклонити сав преостали грађевински материјал, отпад и опрему са локације по завршетку грађења.
 - 6) Прекинути радове и обавестити Министарство пољопривреде и заштите животне средине ако се у току радова наиђе на природно добро које је геолошко-палеонтолошког типа и минералско-петрографског порекла.
2. Ово решење не ослобађа подносиоца захтева да прибави и друге услове, дозволе и сагласности предвиђене позитивним прописима.

3. За све друге радове/активности на предметном подручју или промене техничке документације, потребно је поднети нови захтев.
4. Уколико подносилац захтева у року од две године од дана достављања овог решења не отпочне радове и активности за које је ово решење издато, дужан је да поднесе захтев за издавање новог решења.
5. Такса за издавање овог Решења у износу од 30.000,00 динара је одређена у складу са чланом 2. став 5. тачка 1. Правилника о висини и начину обрачуна и наплате таксе за издавање акта о условима заштите („Службени гласник РС“, бр. 73/2011, 106/2013). Подносилац захтева је дужан да наведену таксу уплати у корист рачуна Завода у року од 5 дана од дана достављања предрачуна.

Образложење

ЈП „Путеви Србије“ из Београда обратило се захтевом бр. 953-2934 за издавање услова заштите природе за израду техничке документације пројекта Појачаног одржавања деонице државног пута IБ реда бр. 35 (стара ознака М-25) Кладово-Брза Паланка.

На основу достављеног захтева и пратеће документације подносиоца захтева, утврђено је да се техничком документацијом предвиђа ојачање постојеће коловозне конструкције (на појединим местима до дубине 50-60 см од постојећег коловоза) у постојећем путном профилу, са постојећим и санираним системом одводњавања уз пројектовање свих елемената који продужавају трајност радова и унапређују систем безбедности саобраћаја.

Увидом у Централни регистар заштићених добара и документацију Завода, установљено је да у обухвату Плана нема заштићених подручја за које је спроведен или покренут поступак заштите, као ни евидентираних природних добара. Деоница трасе код Кладова се граничи са еколошки значајним подручјем Мала Врбица утврђеним Уредбом о еколошкој мрежи („Службени гласник РС“, бр. 102/2010), које је подручје од међународног значаја за птице (ИВА подручје Мала Врбица RS042IBA), а деоница трасе између Милутиновца и Велеснице, као и код Брзе Паланке је у непосредној близини утврђеног међународног еколошког коридора Дунава.

Услови заштите природе из диспозитива овог решења утврђени су у складу са прописима који регулишу област заштите природе. Законски основ за доношење решења:

- чланови 7-9, 14-18, 99. и 102. Закона о заштити природе;
- Уредба о еколошкој мрежи;
- члан 144. Закона о планирању и изградњи („Службени гласник РС“, бр. 72/2009, 81/2009-исправка, 64/2010-одлука Уставног суда, 24/2011, 121/2012, 42/2013-одлука Уставног суда, 50/2013-одлука Уставног суда, 98/2013-Одлука Уставног суда, 132/2014 и 145/2014).

Техничка документација за Пројекат одржавања деонице државног пута IБ реда бр. 35 (стара ознака М-25) Кладово-Брза Паланка може се израдити под условима дефинисаним овим решењем, јер је процењено да неће угрозити основне природне вредности подручја.

На основу свега наведеног, одлучено је као у диспозитиву овог решења.

Прилог 5 - Анекс 3



Република Србија
МИНИСТАРСТВО ПОЉОПРИВРЕДЕ
И ЗАШТИТЕ ЖИВОТНЕ СРЕДИНЕ
Број: 011-00-01165/2016-16
Датум: 22.08.2016.
Београд

SAFEGE D.O.O.
11 000 БЕОГРАД
Београдска 27/V

Предмет: Допис у вези са захтевом за мишљење

Министарству пољопривреде и заштите животне средине обратили сте се Захтевом за давање мишљења о потреби израде студије о процени утицаја на животну средину за пројекат: Израда главног пројекта појачаног одржавања државног пута IB 35, деоница Кладово-Брза Паланка, дужине 23,565 km, а предвиђена је Пројектом рехабилитације путева и унапређења безбедности саобраћаја.

У допису наводите да пројекат подразумева грађевинско-путарске радове ојачања или замене постојеће коловозне конструкције у постојећем путном профилу, са постојећим и санираним системом одводњавања, уз пројектовање свих елемената који продужавају трајност радова и унапређују безбедност саобраћаја и да је обухваћен интегралним Пројектом рехабилитације путева и безбедности саобраћаја, који се финансира из међународних кредита.

Уз Захтев је приложена и додатна документација:

- Правилник о ургентном одржавању државног пута („Сл. гласник РС“ 74/2014 и 87/2014), којим су дефинисане врсте радова, технички услови и начин извођења радова;
- Пуномоћје бр. 953-10663 од 20.05.2016. за одабраног консултанта, издато од стране ЈП Путеви Србије
- Сажети технички опис планираних радова на траси и објектима;
- Решење бр. 020-256/3 од 17.03.2016. које је издао Завод за заштиту природе Србије;
- Решење бр. 3/600 од 23.03.2016. које је издао Републички завод за заштиту споменика културе Београд;
- Доказ о плаћеној републичкој административној такси;

Државни пут IB реда бр. 35, Деоница: Кладово – Брза Паланка
План управљања животном средином - ЕМП

На основу члана 4. ст. 1. и 3. Закона о процени утицаја на животну средину („Сл. гласник РС“, 135/04 и 36/09) донета Уредба о утврђивању Листе пројеката за које је обавезна процена утицаја и Листе пројеката за које се може захтевати процена утицаја на животну средину („Сл. гласник РС“, 114/08), којом су утврђени пројекти за које се обавезно израђује процена утицаја-Листа I и пројекти за које се процењује значајан или могућ утицај на животну средину-Листа II.

Пројекат ургентног одржавања, рехабилитације и отклањања оштећења на путевима не налази се на прописаним Листама и, сагласно томе, *носилац пројекта није у обавези да уђе у процедуру процене утицаја*, у складу са Законом о процени утицаја на животну средину („Сл. гласник РС“ 135/04 и 36/09). Носилац пројекта је у обавези да се у свему придржава услова и мера прописаних по посебним законима.

Носилац пројекта
у овлашћењу
бр. 021-01-43/2016-03 од 17.08.2016.
Александар Весин



Доставити:
-наслову
-архиви