



ЈАВНО ПРЕДУЗЕЋЕ
ПУТЕВИ СРБИЈЕ

Београд, Булевар краља Александра 282

tel: +381 11 30 40 700

fax: +381 11 30 40 699

Рехабилитација пута и пројекат безбедности саобраћаја

Рехабилитација и одржавање на државним путевима I и
II категорије у Републици Србији

ПЛАН УПРАВЉАЊА ЖИВОТНОМ СРЕДИНОМ

за

Главни пројекат појачаног одржавања
државног пута IБ реда бр. 21
(старо обележавање М-21),
деоница: ВАЉЕВО (Обилазница) – КАОНА –
КОСЈЕРИЋ

-Животна средина Категорија Б -

Финални документ
Београд, јануар 2018.

САДРЖАЈ

УВОД	4
РЕЗИМЕ	5
1. ОПИС ПРОЈЕКТА	15
2. ПОЛИТИКА, ПРАВНИ И АДМИНИСТРАТИВНИ ОКВИР	22
3. ЦЕНА ОСНОВНИХ УСЛОВА НА ТРАСИ ТОКОМ ИСТРАЖИВАЊА.....	24
4. РЕЗИМЕ УТИЦАЈА НА ЖИВОТНУ СРЕДИНУ	34
5. ПЛАН УПРАВЉАЊА ЖИВОТНОМ СРЕДИНОМ	38
А.ПЛАН ЗА УБЛАЖАВАЊЕ	38
В.ПЛАН ПРАЋЕЊА УТИЦАЈА.....	46
С.ИНСТИТУЦИОНАЛНА ПРИМЕНА И ДОГОВОРИ О ИЗВЕШТАВАЊУ	46
6. УКЉУЧИВАЊЕ ЗАИНТЕРЕСОВАНИХ СТРАНА, ОБЈАВЉИВАЊЕ ИНФОРМАЦИЈА, КОНСУЛТАЦИЈЕ И УЧЕШЋЕ	50
7. РЕФЕРЕНЦЕ	52
Прилози	53
Прилог I	54
План ублажавања утицаја	54
Прилог II	66
План праћења утицаја.....	66
Прилог III	83
Законодавство	83
Прилог IV	86
Укључивање заинтересованих страна и извештавање са јавних консултација	86
Прилог V	101
Решења надлежних институција	101

СКРАЋЕНИЦЕ И АКРОНИМИ

BDs	Bid Documents	Уговорна документа
CEP	Contractor's Environmental Plan	Извођачев План заштите животне средине
EBRD	European Bank for Reconstruction and Development	Европска Банка за Обнову и Развој
EIA	Environmental Impact Assessment	Процена утицаја на животну средину
EIB	European Investment Bank	Европска Инвестициона Банка
EMP	Environmental Management Plan	План управљања животном средином
ESAP	Environmental and Social Action Plan	Акциони План животне средине и социолошких утицаја
IFIs	International Financing Institutions	Међународне Финансијске Институције
INPoRS	Institute for Nature Protection of the Republic of Serbia	Завод за заштиту природе Републике Србије
IPCM	Institute for Protection of Cultural Monuments	Завод за заштиту споменика културе Републике Србије
MoAEP	Ministry of Agriculture and Environmental Protection	Министарство пољопривреде и заштите животне средине
MoT	Ministry of Transport (fmr. Ministry of Infrastructure and Energy – MoIE)	Министарство саобраћаја (бивше Министарство за инфраструктуру и енергетику)
OP	Operational Policy	Оперативна политика
PERS	Public Enterprise "Roads of Serbia"	Јавно предузеће „Путеви Србије“
PSC	Project Supervision Consultant	Консултант Надзора на Пројекту
RE	Resident Engineer	Стално запослени инжењер
RoEF	Region of Exceptional Features	Предео Изузетних Одлика
RRSP	Road Rehabilitation and Safety Project	Пројекат рехабилитације пута и унапређења безбедности саобраћаја
SE	Site Engineer	Инжењер на градилишту
SLMP	Safety Labour Management Plan	План управљања безбедношћу на раду
SSIP	Site Specific Implementation Plan	Извођачев План управљања животном средином
WB	The World Bank Group	Светска Банка

УВОД

План управљања животном средином, урађен је за предложени пројекат појачаног одржавања државног пута IБ реда, бр. 21, деоница Ваљево (Обилазница) – Каона - Косјерић, у циљу очувања животне средине и прибављања докумената у складу са захтевима Међународних финансијских институција које финансирају овај пројекат.

Деоница је дужине 21,1 km између стационажа km 153+200 и km 174+300 . У складу са смерницама заштите које су издале Међународне Финансијске Институције, пројекат је класификован у Б категорију животне средине, и захтева израду Плана управљања животном средином.

Предлагач пројекта је Влада Републике Србије, преко Министарство пољопривреде и заштите животне средине. Пројекат реализује Јавно предузеће „Путеви Србије“.

Циљ израде Плана управљања животном средином је да укаже на негативне еколошке утицаје и проблеме управљања у току извођења грађевинских радова, као и неопходне мере ублажавања које Извођач мора да примени. Кључне компоненте Плана управљања животном средином су: План за умањење негативних утицаја на животну средину и План за праћење утицаја на животну средину.

Израда пројекта биће усклађена са српским законодавством, правилницима и уредбама, као и са међународним конвенцијама и смерницама заштите издате од стране Међународних Финансијских Институција.

За предложену деоницу, План управљања животном средином фокусира се на фазу појачаног одржавања и постаће део одговарајућег уговора за реализацију грађевинских радова. Активности везане за редовно одржавања деонице, иако нису у фокусу овог плана, биће укључене у основним цртама како би план био комплетан.

Припрема за израду Плана управљања животном средином обављена је кроз теоријске студије и истраживања на терену, укључујући и консултације са представницима на регионалном нивоу и локалним властима. План управљања животном средином заснован је првенствено на теренском истраживању спроведеном у току јуна 2017. године.

РЕЗИМЕ

Опис пројекта

Пројекат рехабилитације путева и унапређења безбедности саобраћаја, представља прву фазу Владиног Националног Програма Рехабилитације путева од кога се очекује да у периоду 2014-2019, изврши рехабилитацију на дужини од око 1100 km националних путева, широм земље. Предметна деоница део је Пројекта предвиђеног за појачано одржавање у оквиру друге године његове имплементације.

Разматрана деоница налази се у западној Србији, Златиборски и Колубарски управни округ, и пролази преко територије општине Ваљево и општине Косјерић. Почетак деонице је на стационажи km 153+200 (Слика 1), а крај деонице на km 174+300 (Слика 2).



Слика 1 - Почетак деонице



Слика 2 - Крај деонице

Пут пролази кроз насељена места: Бачевци и Мрчићи. Од почетка деонице до стационаже ~ km 161+400 паралелно са трасом протичу Буковска река и Суваја. На потезу од стационаже ~ km 155+100 до ~ km 158+100 (улазак у тунел „Завојнице“) између постојећег пута са једне стране и Буковске реке и Суваје са друге стране налази се пруга Београд – Бар. По изласку из тунела на стационажи ~ km 159+000 пруга се удаљава од трасе пута (Слика 3).



Слика 3 - Положај већих водотока и пруге Београд - Бар у односу на пут

Каменолом „Подбукови“ под управом фирме Ерозија а.д. из Ваљева налази се са леве стране пута у правцу раста стационаже на ~km 160+000 (Слика 4 и Слика 5). Са десне стране пута је депонија ризле и песка као и управна зграда (Слика 6).



Слика 4 - Положај каменолома "Подбукови" у односу на пут



Слика 5 - Каменолом "Подбукови"



Слика 6 - Депонија песка и ризле са управном зградом у позадини



Слика 7 - Регулисано корито реке Козлице у зони каменолома

Кроз каменолом протиче река Козлица која се по изласку из зоне каменолома улива у Буковску реку. На овом делу свог тока река Козлица је у регулисаном кориту (Слика 7). Каменолом са пратећим депонијама могао би да допринесе кумулативном утицају на животну средину. Како се каменолом „Подбукови“ налази уз саму ивицу пута, неопходно је одвојити површину каменолома од ивице пута (New Jersey).

Каменолом „Мрчићи“ у власништву фирме Metalfer mining, код станице 170+500 од пута је удаљен око 500 m ваздушном линијом. У њему се производи агрегат од стене дијабаза (Слика 8).



Слика 8 - Положај каменолома "Мрчићи" у односи на пут

У близини моста преко потока (Мрчића мост) са леве стране пута (на удаљености од 120 m) у смеру раста стационаже на ~km 172+100 налази се неуређена депонија на некадашњем месту ископавања дијабаза (Слика 9 и Слика 10). Ову депонију је неопходно очистити и уредити.



Слика 9 – Положај неуређене депоније у односу на пут



Слика 10 - Депонија на некадашњем месту ископавања дијабаза

На почетку деонице Ваљево – Каона – Косјерић пут у дужини од око 3,3 km пролази кроз заштићено подручје Предео изузетних одлика „Клисура реке Градац“ у режиму заштите III степена. Код чвора Каона пут се граничи са подручјем које је у поступку заштите, Предео изузетних одлика „Маљен“ (Слика 11). Такође, посматрана деоница пута је у обухвату еколошке мреже, еколошки значајног подручја – Ваљевске планине.



Слика 11 - Заштићена подручја на деоници пута Ваљево - Каона - Косјерић

Радови предвиђени овим пројектом, биће реализовани у оквиру путног појаса постојећег пута. Пројектом није предвиђено пресељавање становништва и заузимање површина као што је дефинисано ОП 4.12, као ни дуготрајно ремећење природног окружења, стамбених насеља и активности. Више детаља о овој теми доступно је у Пројекту политике и смерница пресељења.

Политика, правни и административни оквир

Министарство надлежно за заштиту животне средине (Министарство Пољопривреде и Заштите животне средине) је кључна институција у Републици Србији, одговорна за формулисање и спровођење политике заштите животне средине.

Правна регулатива из области заштите животне средине, које је тренутно на снази у Републици Србији, сажето је представљена у *Прилог III*.

У Републици Србији, процедура Процене утицаја на животну средину регулисана је Законом о процени утицаја на животну средину, који је у потпуности у складу са Европском Директивом 85/337/ЕЕС. ЈППС упутило је Министарству Пољопривреде и Заштите животне средине Захтев за мишљење о процени утицаја пројекта на животну средину. На основу добијеног решења (бр. 953-13562 *Прилог V*- Решења надлежних институција) није потребна израда Студије о процени утицаја на животну средину. На основу решења (бр. 020-750/3) које је издао Завод за заштиту природе Србије (*Прилог V* - Решења надлежних институција), деоница Ваљево – Каона – Косјерић једним својим делом се налази у оквиру заштићеног подручја Предео изузетних одлика „Клисура реке Градац“, у режиму заштите трећег степена, а једним делом траса (код чвора Каона) се граничи са подручјем које је у поступку заштите, Предео изузетних одлика „Маљен“. Такође, предметна деоница пута је у обухвату еколошке мреже, еколошки значајног подручја - Ваљевске планине. Предметни радови могу се реализовати под условима дефинисаним овим решењем, јер је процењено да неће утицати на природне вредности заштићених подручја. На основу решења (бр. 148/1) које је издао Завод за заштиту споменика културе „Ваљево“ (*Прилог V* - Решења надлежних институција) непосредно на траси пута нема регистрованих археолошких налазишта и споменика културе. На основу решења (бр. 585/3) које је издао Завод за заштиту споменика културе „Краљево“ (*Прилог V* - Решења надлежних институција) на предметној траси налази се споменик палим борцима НОР-а и палим жртвама фашистичког терора 1941-1945, као и спомен чесма стрељаним грађанима Косјерића и околине.

На овом пројекту, примењиваће се и захтеви кредитора који обухватају следеће:

- Оперативна политика (4.01) процене утицаја на животну средину.
- Социјална политика и политика животне средине (2008), Европска Банка за Обнову и Развој.
- Животна средина и социјални принципи и стандарди (2008), Европска Инвестициона Банка.

Европска Банка за Обнову и Развој и Европска Инвестициона Банка захтевају да пројекат буде у складу са законима Републике Србије и стандардима Европске Уније.

Оцена основних услова на траси током истраживања

Непосредно на траси пута Ваљево – Каона – Косјерић постоји заштићено природно добро Предео изузетних одлика „Клисура реке Градац“ и у близини чвора Каона налази се граница природног добра Предео изузетних одлика „Маљен“ које је још увек у поступку заштите. На основу решења које је издао Завод за заштиту природе Србије могу се изводити радови на појачаном одржавцању у складу са издатим условима заштите природе. Завод за заштиту споменика културе „Ваљево“ није регистровао археолошка налазишта и споменике културе на разматраној деоници пута. Инвеститор је

дужан да пријави почетак радова Заводу за заштиту споменика културе „Ваљево“, као и да у року од 15 дана од дана завршетка радова о томе обавести исти Завод ради прегледа и провере на лицу места да ли су радови изведени у складу са издатим условима. Завод за заштиту споменика културе „Краљево“ на предметној траси регистровао је споменик палим борцима НОР-а и палим жртвама фашистичког терора 1941-1945, као и спомен чесму стрељаним грађанима Косјерића и околине.

Током реализације пројекта, неће бити експропијације земљишта, као што је дефинисано оперативном политиком 4.12

Пут укупне дужине 21,1 km на првих 7,2 km је на већој или мањој удаљености положен уз Буковску реку и Сувају, а од чвора Каона бр. 2126 до краја деонице (6,6 km) уз Ражанску реку. У поменуте реке улицају се повремени водотоци које траса пресеца на више места.

Како се условима Завода за заштиту природе Србије налаже да се Пројектом предвиди постављање таложника и сепаратора масти и уља за воде које настају спирањем са коловоза, посебно на траси пута у: заштићеном подручју „Клисура реке Градац“, дуж Буковске и Ражанске реке у циљу заштите од загађења, Пројектом је предвиђено контролисано одвођење воде са коловоза уз постављање сепараторског система на местима где је деоница у директном контакту са водотоком.

Агенција за заштиту животне средине објавила је Резултате испитивања квалитета површинских и подземних вода за 2013. годину. На Буковској реци, Суваји и Ражанској реци, нема станица за мониторинг квалитета површинских вода јер су у питању мањи водотокови. Због природе радова на појачаном одржавању пута и уз изградњу система за одводњавање који је у складу са захтеваним условима Завода за заштиту природе, поменути водотокови неће бити под негативним утицајем.

Каменолом „Подбукови“ који се налази уз саму ивицу пута идентификован је као постојећи извор загађења ваздуха. Каменолом „Мрчићи“ има слабији утицај на загађење ваздуха услед нешто веће удаљености од пута. На посматраном подручју, нема других индустријских објеката који би изазвали повећање нивоа концентрације загађујућих материја у атмосфери.

Постојеће саобраћајно оптерећење (ПГДС) за 2015. годину на деоници Ваљево (Брежђе) – Каона је 3561 возила/дан, а на деоници Каона – Косјерић (Варда) 1669 возила/дан.

На посматраној деоници налази се чвор Каона (бр. 2126 према референтном систему) и представља укрштај путева IБ реда бр. 21 и II А реда бр. 175 чиме се остварује веза са Дивчибарама.

На деоници Ваљево (Обилазница) – Каона – Косјерић постоје четири извора буке. Линеарни извори буке су постојећи пут IБ реда бр. 21 и железничка пруга Београд – Бар која је паралелна са трасом од почетка деонице до тунела „Завојнице“. По изласку из тунела пруга се удаљава од пута (више није паралелна) па она као извор буке нема утицаја на околину. Тачкасти извори буке су два каменолома: „Подбукови“ и „Мрчићи“.

Резиме утицаја на животну средину

Као последица грађевинских радова, могући су привремени негативни утицаји: прекид са обраћајног тока, смањена безбедност на путу, оштећења на прилазним путевима, прашина, емисија гасова, могуће загађење земљишта и водних ресурса, краткотрајног поремећаја у биоценози, као и привремено ометање у суседним насељима кроз разне оперативне активности. Активности ван грађевинске локације обухватају радове у каменолому, позајмиштима и асфалтним базама, којима ако се не управља правилно, могу изазвати локално негативне утицаје. Простор за смештај радника и управна зграда могу да буду потенцијални извор привремених негативних утицаја на животну средину.

Оперативном политиком није предвиђено пресељавање локалног становништва.

Када је у питању експлоатација, деоница представља саобраћајну везу између аутономне покрајине Војводине и Западне Србије, повезује град Ваљево са општином Косјерић и као резултат рехабилитације, не очекује се пораст друмског саобраћаја. Утицај потенцијалног повећања брзине возила на рехабилитованој деоници решава се у оквиру анализе безбедности саобраћаја, која је саставни део пројекта и која укључује спровођење активних и пасивних мера за контролу брзине возила.

У току извођења радова на појачаном одржавању пута, локално становништво, биће изложено утицају аерозагађења и повећаним нивоима буке.

У току извођења радова на појачаном одржавању пута, као и током коришћења, могући су различити случајеви загађења вода. Отпадне воде које се испуштају током грађевинских радова, могу да угрозе квалитет подземних и површинских вода. У складу са Законом о водама („Сл. гласник РС” бр. 30/10 и 93/12), планиране су адекватне мере ублажавања и активности праћења. Што се тиче могућег загађења вода током експлоатације саобраћајнице, она су ограничена само на акцидент. У том случају, како је дефинисано од стране Министарства унутрашњих послова и Закона о водама, примењују се процедуре за деловање у акцидентним ситуацијама.

Због постојања каменолома „Подбукови“ и „Мрчићи, као и потенцијалне изградње и функционисања нових објеката, постоји могућност да настану кумулативни утицаји који неће значајно утицати на стање животне средине. Најважнији кумулативни утицаји су бука и загађење ваздуха.

Правилном применом мера Плана управљања животном средином, као што је то наведено у *Прилог I* (План ублажавања утицаја), спречавају се или минимизирају утицаји на биотопе и локално становништво који могу да буду у вези са било којим дугорочним кумулативним негативним ефектима.

План управљања животном средином

Ублажавање могућих негативних утицаја на животну средину, спроводиће се током пројектовања, фазе појачаног одржавања и током експлоатације саобраћајнице (како је и приказано у *Прилог I*, а у оквиру Плана управљања животном средином).

На основу процене, за предложену појачано одржавање пута, закључено је да ће уз правилну примену мера за ублажаваање, негативни утицаји бити занемарљиви. План управљања животном средином састоји се из три дела, План ублажавања утицаја (*Прилог I*), План праћења утицаја (*Прилог II*) и Укључивање заинтересованих страна и извештавање са јавних консултација (*Прилог IV*).

Пре почетка рада, Извођач ће припремити Извођачев план заштите животне средине. Током појачаног одржавања, Извођач ће радити у складу са захтевима Извођачевог Плана заштите животне средине (који се заснива на Плану управљања животном средином). Извођачев план животне средине детаљно образлаже како ће се Извођач односити према активностима из одељка појачаног одржавања Плана управљања животном средином. Извођач доставља Извођачев план управљања животном средином ЈП „Путеви Србије”, које га одобрава.

Закључци и предложене мере за ублажавање састављени су у виду План ублажавања утицаја (*Прилог I*). Он резимира све предвиђене утицаје на животну средину и њене одговарајуће мере ублажавања током пројектовања, појачаног одржавања и фазе коришћења. У њему се, такође, указује на актуелне законе и уговорну документацију, приближну локацију, временски оквир, као и одговорност за спровођење и надзор.

Обавеза Извођача је да трошкове спровођења мера за ублажавање утицаја на животну средину укључи у цену укупних трошкова. Извођач је у обавези да обезбеди кратку изјаву којом потврђује да:

- План управљања животном средином укључен је у цену.
- Извођач има квалификовану и искусну особу у свом тиму, која ће бити одговорна за усклађеност између животне средине и Плана управљања животном средином.
- Извођач радова и подизвођачи, раде у складу са националним законима Републике Србије, стандардима Европске Уније и захтевима зајмодавца.

ЈП „Путеви Србије” задужено је за издавање и спровођење казни и пенала за непоштовање уговора.

За предложени пројекат, припремљен је План праћења утицаја (*Прилог II*). Главни елементи плана су следећи:

- Услови животне средине који се прате и начини на који се контролошу;
- Специфичне области, локације и параметри које треба пратити;
- Важећи стандарди и критеријуми;
- Трајање и учесталост;

- Институционалне одговорности за праћење и надзор.

Заинтересоване стране - објављивање информација, консултације и учешће јавности

На основу политике заштитних мера Међународних Финансијских Институција, током припреме Плана управљања животном средином одржаће се јавне консултације. План управљања животном средином, у складу са Правилима оглашавања Светске банке ОП 4.01 је био доступан локалним заједницама, у канцеларији ЈППС и локалним центрима.

ЈППС је ставове заинтересованих страна (погођене групе, локалне невладине организације – *Прилог IV*, списак заинтересованих страна) у потпуности узео у обзир при пројектовању и имплементацији пројекта. Овај процес је важан како би се разумела природа и обим било друштвених или еколошких утицаја и прихватљивост предложених мера за ублажавање, посебно погођених група. Консултације су начин да се побољша одлучивање, добију повратне информације о Плану управљања животном средином и да се повећа сарадња са локалном заједницом при реализацији пројекта.

У сврху спровођења конструктивних консултација са заинтересованим странама и локалним удружењима грађана, ЈППС је објавило потребне информације пре јавне расправе. Информације су дате на време и у форми која је свима била лако доступна.

Заинтересоване стране су консултоване у вези са главним пројектом, а посебно становници на које ће утицати измене у приступним путевима (привремено или трајно).

ЈППС ће се придржавати жалбене процедуре у вези пројекта који је представљен јавности (*Прилог IV*).

Резиме јавног увида (јавних консултација)

У складу са Оперативном политиком 4.01, ЈППС је припремило План управљања животном средином за пројекат рехабилитације деонице Ваљево (Обилазница) – Каона – Косјерић.

ЈП "Путеви Србије" 27.09.2017. објавило је позив за јавну расправу органима, организацијама и заинтересованој јавности за План управљања животном средином на деоници Ваљево (Обилазница) – Каона – Косјерић. Пре оглашавања у новинама, План управљања животном средином (у писаној и електронској форми) достављен је Градској управи Ваљево и Општини Косјерић. Представници из Градске управе и Општине обавестили су јавност преко локалних медија о времену и месту јавне расправе. Позив је такође постављен на интернет страници ЈП "Путеви Србије". Увид у документ осигуран је на следећим адресама:

- просторијама ЈП "Путеви Србије", Сектор инвестиција, Влајковићева 19а, Београд, на првом спрату, сваког радног дана од 11:00 до 13:00 часова, у року од 14 дана од дана објављивања овог обавештења
- у просторијама Градске управе Ваљево, у улици Карађорђева бр.64, 14000 Ваљево, сваког радног дана од 08 до 15 часова у року од 14 дана од дана објављивања овог обавештења.

- на интернет страници ЈП "Путеви Србије" www.putevi-srbije.rs
- на интернет страници Званична презентација града Ваљево www.valjevo.rs
- на интернет страници Званична презентација Општине Косјерић www.kosjeric.rs

Јавна расправа и презентација Плана управљања животном средином одржане су у просторијама Градске управе Ваљево 11.10.2017. године. Састанак је почео према плану у 12:00 часова. Представница Института за путеве, Београд, заинтересованим странама детаљно је представила План управљања животном средином. Састанку је присуствовало 7 учесника: представници из Градске управе Ваљево као и три инжењера и стручњака за заштиту животне средине из Института за путеве, Београд.

У току јавних консултација, није било примедби у погледу питања заштите животне средине. **Није било жалби** на припремљени нацрт Плана управљања животном средином. Постављена питања и дата објашњења презентована су у извештају о јавним консултацијама (*Прилог IV*).

Консултације су завршене у 13:10 часова по локалном времену.

1. ОПИС ПРОЈЕКТА

Пројекат рехабилитације путева и унапређења безбедности саобраћаја, представља прву фазу Владиног Националног Програма Рехабилитације путева од кога се очекује да у периоду 2014-2019, изврши рехабилитацију на дужини од око 1100 km националних путева, широм земље. Предметна деоница део је Пројекта предвиђеног за појачано одржавање у оквиру друге године његове имплементације.

Основни циљ Пројекта (Пројекат рехабилитације путева и унапређење безбедности саобраћаја) је „пружање подршке Влади Републике Србије у унапређењу ефикасности и безбедности саобраћаја на мрежи магистралних и регионалних путева и то кроз побољшање једног дела ових путних мрежа, сразмерно повећање примене ефикасних решења у управљању ресурсима путне привреде, кроз институционализацију принципа пројектовања безбедности путева и провера безбедности саобраћаја као и јачањем институционалних капацитета ЈППС“.

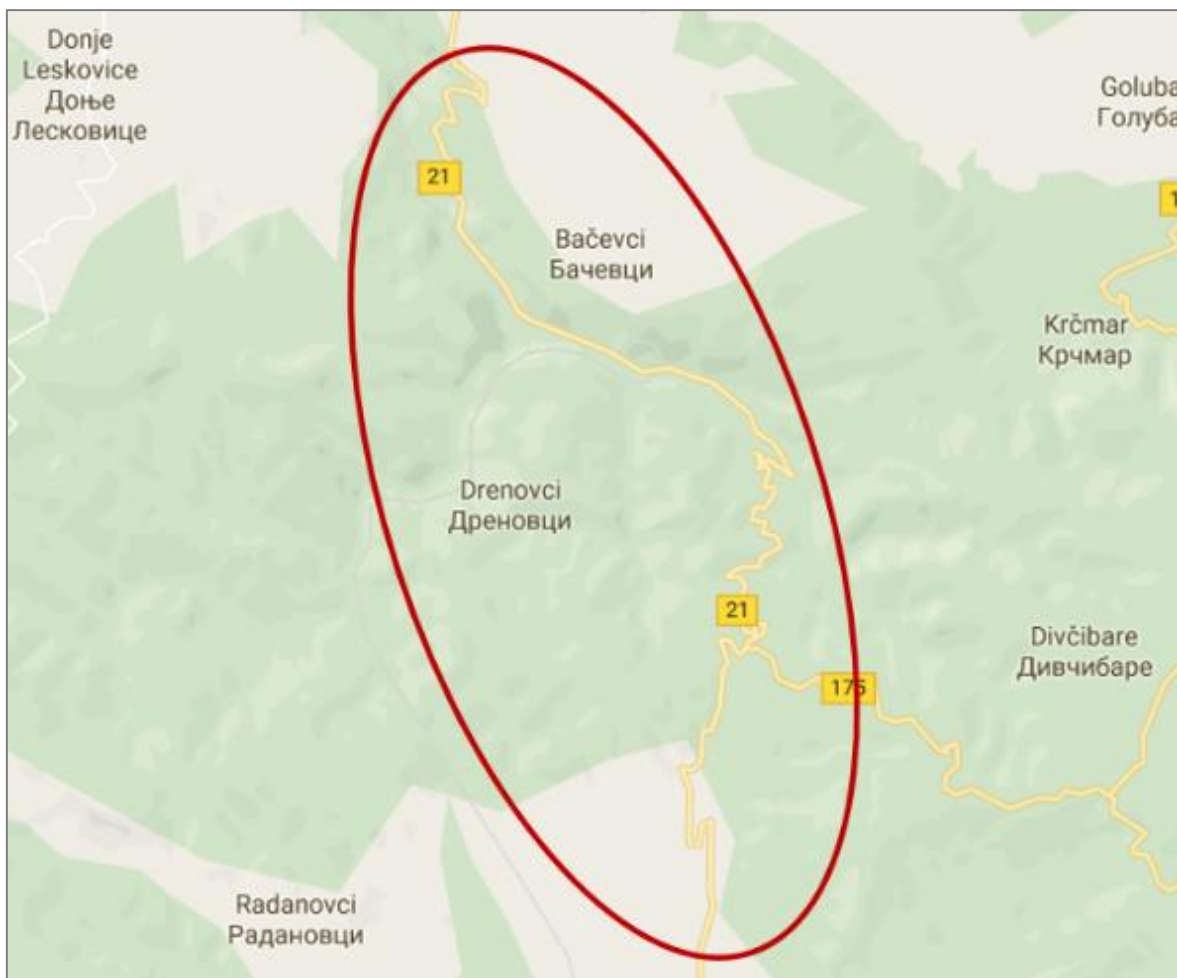
Опис локације

Предложена деоница налази се у Колубарском и Златиборском управном округу и лоцирана је у западном делу Републике Србије.

Деоница припада државном путу IБ реда број 21. Све станице дате су у складу са новим Референтним системом из децембра 2015.

Главни Пројекат појачаног одржавања ради се на дужини од 21.1 km. На предметној деоници налазе се три потеза која су у претходном периоду реконструисана и која се не обрађују. С тим у вези, почетак деонице дефинисан је на 12.896 km након чвора 2125 Ваљево (Брезђе) посматрано у смеру раста станице (~ km 153+200), док је крај исте дефинисан на 8.825

km пре чвора 2127 Косјерић (Варда), ~ km 174+300 улаз у насељено место Ражана (Слика 12).



Слика 12 - Деоница предвидијена за појачано одржавање

Дуж деонице налазе се насеља: Бачевци и Мрчићи.

На посматраној деоници постоји укрштај са државним путем II А реда бр. 175 (чвор Каона) и пруга Београд – Бар.

Траса пута положена је уз реку Сувају, Буковску реку (коју пресеца на једном месту) у Ражанску реку. Трасу пута пресецају и бројни повремени водотоци.

Дуж деонице налазе се два каменолома „Подбукови“ уз саму ивицу пута и „Мрчићи“ који је на око 500 m удаљености.

Систем одводњавања задржава постојећи концепт (риголи, преливање преко банке) изузев на локацијама непосредно низводно од мостова пре упуштања отицаја у реципијент. На овим местима биће постављени сепарациони системи.

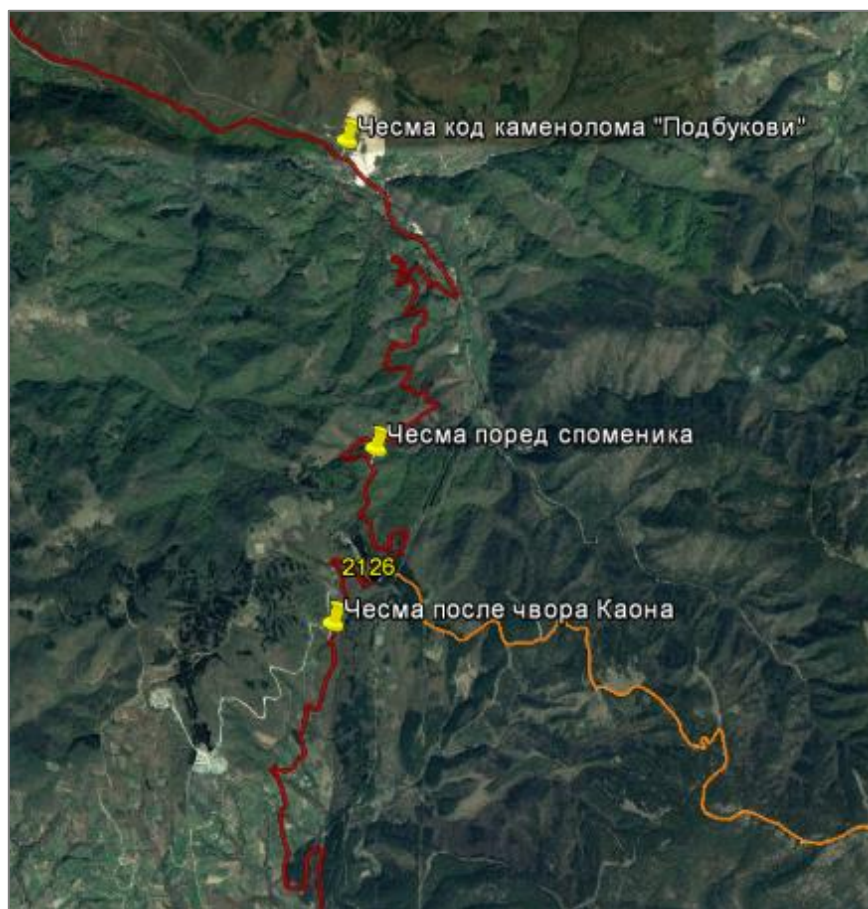
Постојеће стање система за одводњавање захтева темељно чишћење јаркова и пропуста од нагомиланог отпада и растиња (Слика 13). Што се тиче могућег загађења током експлоатације, она су ограничена само на акциденте. У том случају, како је дефинисано од стране Министарства унутрашњих послова и у Закону о водама, примењују се процедуре за деловање у акцидентним ситуацијама.



Слика 13 - Пропуст обрастао растињем и смеће

Обиласком терена уочено је присуство неуређене депоније на месту где се раније вршила експлоатација дијабаза (Слика 9 и Слика 10).

Непосредно уз пут постоје три чесмем (Слика 14).



Слика 14 - Чесме поред пута

Прва је код каменолома „Подбукови“ (Слика 15) и у тренутку изласка на терен простор око чесме био је чист и уређен.



Слика 15 - Чесма код каменолома "Подбукови"

Друга чесма је код споменика (Слика 16) и трећа је после чвора Каона (Слика 17 и Слика 18). На простору око њих налази се смеће које остављају возачи када се зауставе на проширењу поред чесме.



Слика 16 - Смеће у одводу



Слика 17 - Чесма после чвора Каона



Слика 18 - Смеће око чесме

На овим одмориштима поред пута није уочена ниједна канта за отпатке. Код треће чесме постоји наткривено место за одмор које је такође пуно смећа као и обавештење у ком се моле возачи да га не бацају (Слика 19). Поред чесме је табла која означава подручје сеоског туризма (Слика 20). Потребно је очистити и уредити простор око чесми уз обавезно постављање канти за отпатке.



Слика 19 - Наткривено место за одмор



Слика 20 - Подручје сеоског туризма, табла

Пут се од стацинаже ~ km 163+860 до чвора Каона налази на граници општина Ваљево и Косјерић. Граница општине (и пут на њој) представља уједно и границу ловишта Ловачког Удружења „Браћа Недићи“ из Ваљева (Слика 21 и Слика 22). На овом делу пута неопходно је поставити знакове упозорења – животиње на путу.



Слика 21 - Пут као граница ловишта Л.У. "Браћа Недићи"



Слика 22 - Табла са ознаком ловишта

Опис радова на рехабилитацији

На основу анализе безбедности саобраћаја (пре свега анализе података о типу саобраћајних незгода), као и структуре саобраћајног тока на већем делу трасе треба извршити проширење постојећег пута. Као номинална ширина пута на деловима на којима није потребно извршити проширење коловоза у кривини, усвојена је ширина саобраћајне траке $t_v=3.00\text{m}$ и ширина ивичне траке $t_{iv}=0.25\text{m}$, што чини укупну ширину коловоза од 6.50m . Проширење у

кривини извршено је за мимоилажење два теретна возила. Пројектована нивелета постављена је тако да се што више прилагоди постојећем стању.

На основу утврђеног стања коловозне конструкције усвојене су следеће стратегије рехабилитације коловозне конструкције:

- делимична поправка која предвиђа уклањање постојећег асфалта и израда нових асфалтних слојева
- израда нове коловозне конструкције (на проширењу)

Сви пропусни и мостовски отвори су задовољавајуће капацитивне способности. Једина интервенција са хидротехничког аспекта подразумева чишћење наталоженог материјала у наведеним зонама, како би се остварило несметано отицање.

Пројекат не захтева пресељење локалног становништва, ново заузимање површина, као ни дуготрајне поремећаје у природном окружењу, насељима и активностима локалног становништва.

2. ПОЛИТИКА, ПРАВНИ И АДМИНИСТРАТИВНИ ОКВИР

Надлежне институције

Надлежно министарство задужено за заштиту животне средине (Министарство Пољопривреде и Заштите животне средине) је главна институција у Републици Србији одговорна за формулисање и спровођење политике заштите животне средине.

Осталим аспектима управљања заштитом животне средине а који се односе на пројекте путне рехабилитације, бави се неколико других институција, међу којима су Завод за заштиту природе Републике Србије и Завод за заштиту споменика културе Републике Србије, као и Јавно предузеће "Путеви Србије".

Важеће законодавство Републике Србије

Заштита животне средине у Републици Србији је регулисана кроз неколико националних и подзаконских аката. Актуелни закони из области заштите животне средине, дати су у *Прилог III*.

Процедура процене утицаја на животну средину у Републици Србији

У правном систему Републике Србије, процедура процене утицаја на животну средину, регулисана је Законом о процени утицаја на животну средину, који је у потпуности у складу са Европском Директивом ЕИА - 85/337/ЕЕС. Према томе, процена утицаја на животну средину није потребна за пројекте путне рехабилитације, осим оних деоница које су смештене у оквиру или у близини заштићених природних и културних подручја. Пројектант у име и за рачун ЈППС пробавља услове Завода за заштиту природе Србије и надлежног Завода за заштиту споменика културе под којим се може изводити предметни пројекат. Након тога, Пројектант израђује и доставља ЈППС Захтев за издавање мишљења о потреби процене утицаја на животну средину, заједно са прибављеним условима надлежних институција, како би се ЈППС обратило за мишљење надлежном министарству. У случају да министарство пропише обавезу спровођења поступка процене утицаја на животну средину, пројектант је у обавези да изради и достави ЈППС Захтев за одлучивање о потреби процене утицаја на животну средину.

На основу горе наведених критеријума, добијено је мишљење Министарства да овај пројекат не захтева израду Студије о процени утицаја на животну средину (*Прилог V*).

Битне смернице и налози међународних финансијских институција

Рехабилитацију пута финансирају Међународне финансијске институције, па ће на све радове морати да се примене следећи захтеви зајмодавца:

- Светска Банка: Оперативне смернице ОП 4.01, процена утицаја, која захтева делимичну Студију о процени утицаја на животну средину, као и одговарајући план управљања животном средином за пројекте који припадају категорији Б;

- Европска Банка за обнову и развој: Заштита животне средине и социјалне смернице 2008;
- Европска Инвестициона Банка: Изјава о еколошким и социјалним принципима и стандардима (2008).

Европска Банка за обнову и развој и Европска Инвестициона Банка захтевају да пројекат буде урађен у складу са Законима Републике Србије и стандардима Европске Уније.

Изводи се закључак да за ову врсту инвестиције, према прописима Владе Републике Србије, није предвиђен План управљања животном средином, док према смерницама Светске Банке, за сваку деоницу, захтева се делимична процена утицаја на животну средину и израда Плана управљања животном средином.

3. ЦЕНА ОСНОВНИХ УСЛОВА НА ТРАСИ ТОКОМ ИСТРАЖИВАЊА

Деоница Ваљево – Каона – Косјерић у дужини од 21,1 km пролази преко територије општине Ваљево и Косјерић.

Дуж трасе пута постоје два предела изузетних одлика „Клисура реке Градац“ и „Маљен“. Нема регистрованих културних добара.

Природни ресурси и културно наслеђе

Једним делом пут пролази кроз заштићено природно добро (трећа зона заштите), Предео изузетних одлика „Клисура реке Градац“. Законски однов за проглашење је:

- Одлука о заштити Предела изузетних одлика „Клисура реке Градац“ („Сл. Гласник Општине Ваљево“, бр. 1/01)
- Одлука о изменама Одлуке о заштити Предела изузетних одлика „Клисура реке Градац“ („Сл. Гласник града Ваљева“, бр. 13/10).

Ова клисура је предео атрактивних геолошких и геоморфолошких карактеристика, хидрографских обележја водотока, станиште ретких и угрожених биљних и животињских врста. Укупна површина клисуре је 1,268 ha и налази се на координатама 44°12'N 19°51'E (Слика 23 и Слика 24).

Према Уредби о еколошкој мрежи (Сл. Гласник РС“, бр. 102/10) „Клисура реке Градац“ је одабрано подручје за дневне лептире и припада ЕМЕРАЛД еколошкој мрежи.

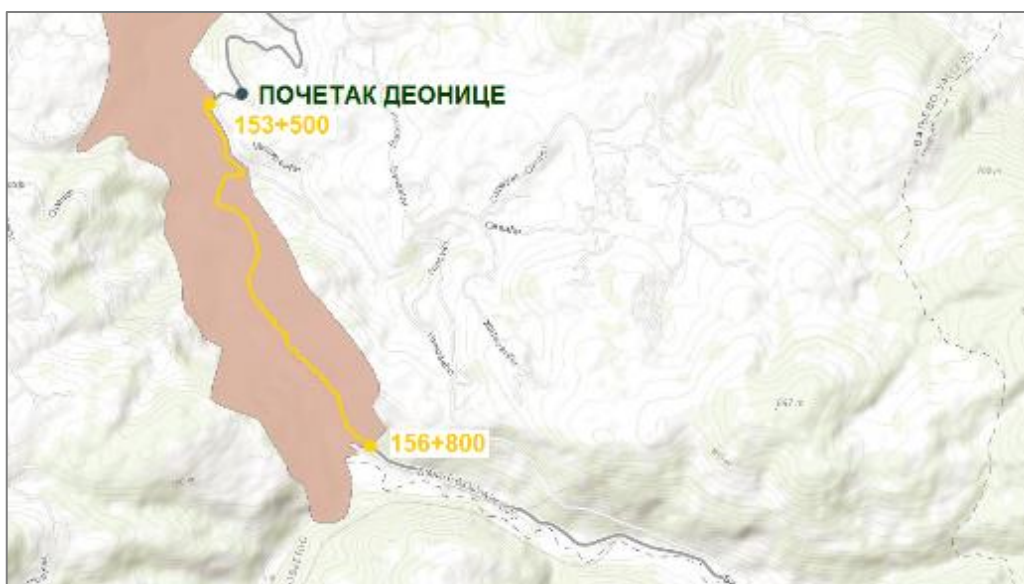


Слика 23 - Табла "Клисура реке Градац"



Слика 24 - Река Градац

Пут улази у заштићену зону на стационажи ~ km 153+500 а излази на стационажи ~ km 156+800 (Слика 25).



Слика 25 - Део пута у трећој зони заштите "Клисура реке Градац"

Предео изузетних одлика „Маљен“ је у поступку заштите и још увек није донешен акт о његовом проглашењу, тако да нису доступни подаци о тачним границама распрострања. У условима које је издао Завод за заштиту природе Србије (бр. Решења 020-750/3), наводи се да је код чвора Каона пут у близини будуће границе Предела изузетних одлика „Маљан“. Процењено је да предметни радови на појачаном одржавању пута неће утицати на природне вредности заштићеног подручја ако се буду реализовали под условима које је издао Завод за заштиту природе Србије.

У Условима које је издао Завод за заштиту споменика културе „Ваљево“ (број решења 148/1) наведено је да непосредно на траси нема регистрованих археолошких налазишта и споменика културе. Инвеститор је дужан да Заводу пријави почетак радова на појачаном одржавању и да у року од 15 дана од дана завршетка радова пријави крај радова.

У Условима које је издао Завод за заштиту споменика културе „Краљево“ (број решења 585/3) наведено је да се непосредно уз пут налази споменик палим борцима НОР-а и палим жртвама фашистичког терора 1941-1945 (Слика 26 и Слика 27), као и спомен чесма посвећена стрељаним грађанима Косјерића и околине (Слика 28). За било какве интервенције на наведеним споменицима или њиховим прилазима потребно је прибавити посебне услове Завода.



Слика 26 - Споменик из II светског рата



Слика 27 - Споменик са координатама



Слика 28 - Спомен чесма стрелјаним грађанима Косјерића

Насеља

Дуж деонице налазе се насеља: Бачевци и Мрчићи.

Бачевци су сточарско и воћарско сеоско насеље разбијеног типа на десној долинској страни реке Суваје, са леве стране пута Ваљево – Косјерић (Слика 29). Бачевци припадају општини Ваљево и према попису из 2011. године имају 381 становника.



Слика 29 - Улазак у насељено место Бачевци

Поред каменолома „Подбукови“, који припада Бачевцима налази се ОШ „Драгољуб Илић“ одељење Букови (Слика 30 и Слика 31). Због малог броја ђака школа је затворена.



Слика 30 - ОШ "Драгољуб Илић"



Слика 31 - Табла са именом школе

Мрчићи су ратарско – сточарско и воћарско сеоско насеље разбијеног типа, на долинским странама Ражанске реке, са обе стране пута Ваљево – Косјерић (Слика 32 и Слика 33). Налази се на територији општине Косјерић и према попису из 2011. године има 258 становника.



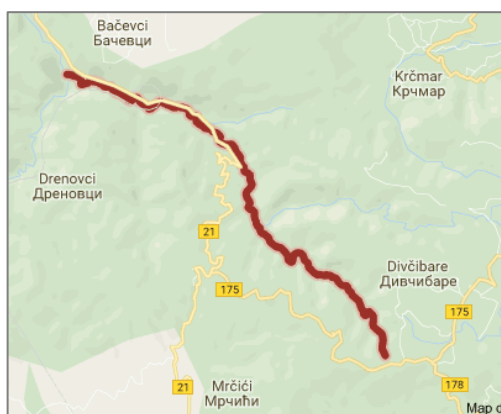
Слика 32 - Улазак у насељено место Мрчићи



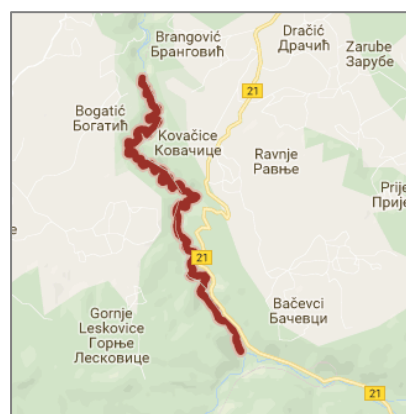
Слика 33 - Кућа поред пута у Мрчићима

Водотокови

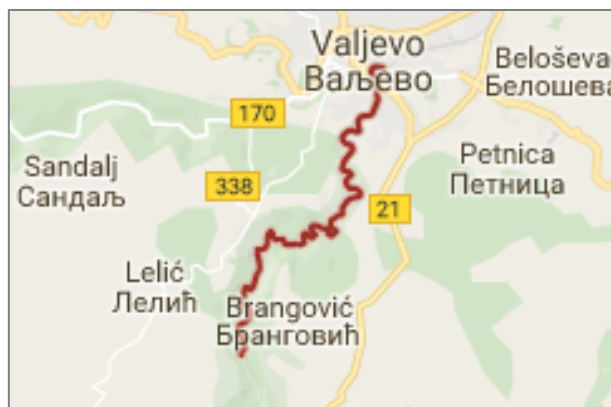
Буковска река настаје од Црне реке, са десне стране притеклог Хајдучког потока и Козлице. Река прелази у Сувају, која убрзо губи воду у бројним пукотинама и понорима одмах испод Великог врха. Ретко када потече вода читавим коритом до извора Градца у чије се корито улива (Слика 34, Слика 35 и Слика 36).



Слика 34 - Ток Буковске реке



Слика 35 - Ток реке Суваје



Слика 36 - Ток реке Градац

Кањонска долина Градца састоји се из два дела:

- горњи део који се пружа између Ластре и Богатића, познат је по називу Суваја, и периодичног је тока. Подземна циркулација одвија се испод речног корита, и усмерена је према врелу Коловрат које се налази с десне стране корита низводно од Зеленаца - главног врела.
- доњи део низводно од врела до Ваљева.

На траси пута постоји шест мостова који су предвиђени за рехабилитацију.

Назив објекта	Стационажа (km)	дужина (m)	водоток
Мост преко брдског потока (Слика 37)	157+605	12,20	поток
Мост преко реке Козлице (Слика 38)	159+980	15,3	Река Козлица
Мост преко Буковске реке у Бачевцима (Слика 39)	160+350	15,2	Буковска река
Мост преко потока (Мрчића мост) (Слика 40)	172+486	27,8	поток
Мост преко потока у Марковићима (Слика 41)	174+310	20,6	Поток
Мост преко потока на крају деонице(Слика 42)	174+310	20,6	Поток



Слика 37 - Мост преко брдског потока



Слика 38 - Мост преко реке Козлице



Слика 39 - Мост преко Буковске реке у Бачевцима



Слика 40 - Мост преко потока (Мрчића мост)



Слика 41 - Мост преко потока у Марковићима

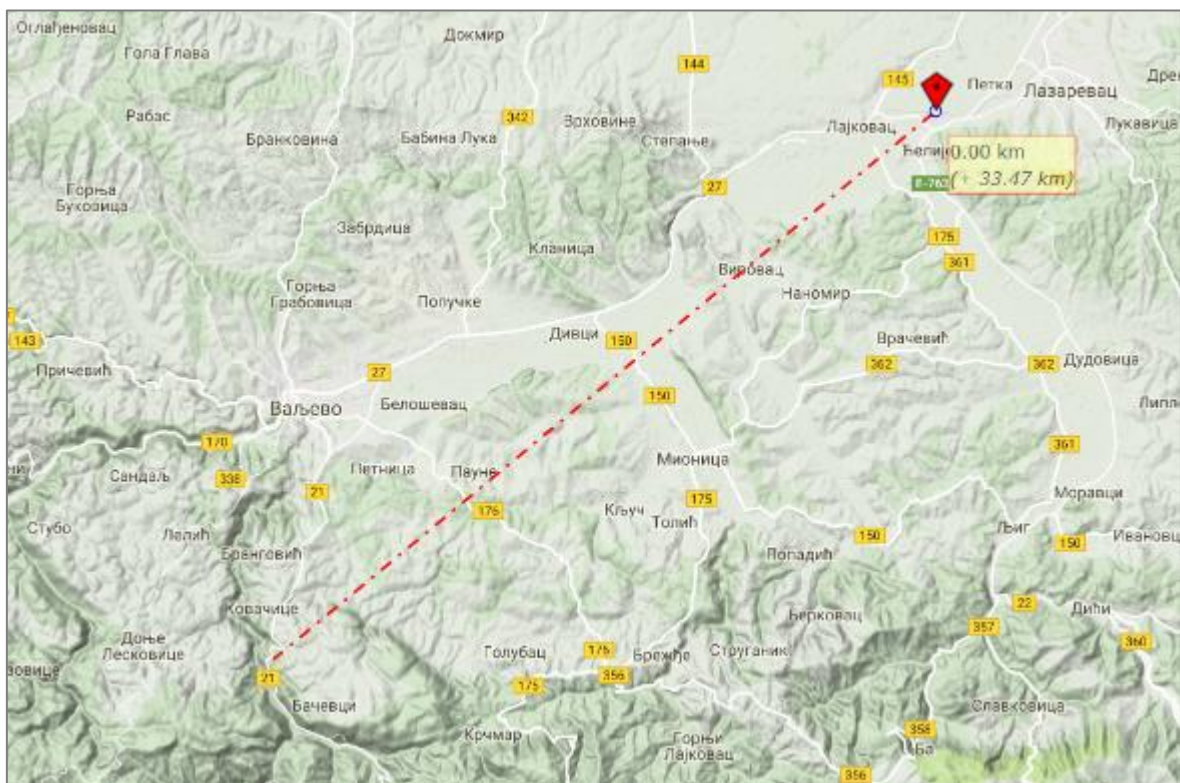


Слика 42 - Мост преко потока на крају деонице

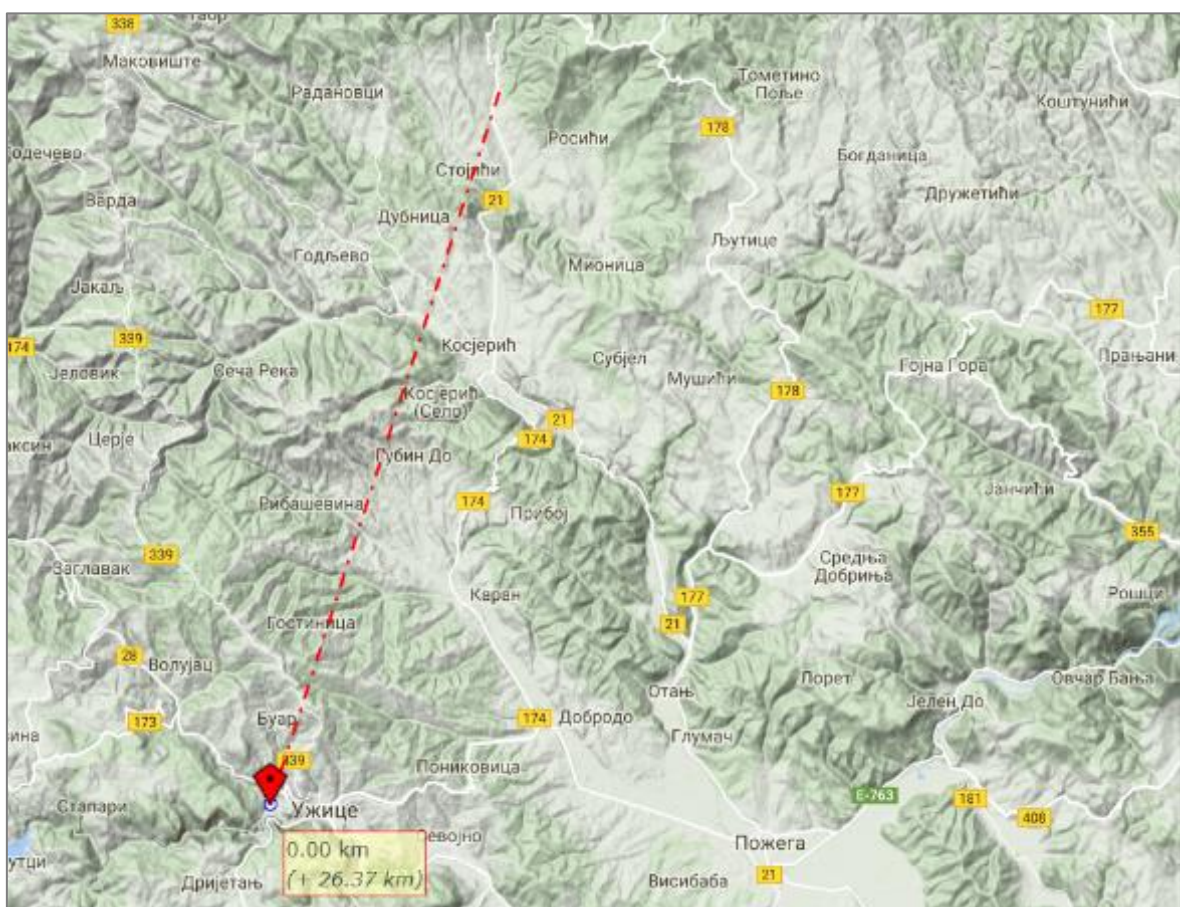
На траси пута постоји и више плочастих пропуста за повремене бујичне водотоке.

Подаци о квалитету површинских и подземних вода нису доступни за ову деоницу, јер нема мерних станица на Буковској реци, Сауваји и Ражанској реци. Буковска река и Суваја прелазе у реку Градац која се улива у Колубару. Најближа мерна станица на Колубари је „Бели брод“ (координате 7436649/4914439) који је на ~ 33 km удаљености ваздушном линијом од почетка разматране деонице (Слика 43). Ражанска река се улива у реку Скрапеж а она у Ђетињу са најближом мерном станицом Ужице (координате 7405392/4857540) на ~ 26 km удаљености ваздушном линијом од краја деонице (Слика 44). Удаљеност мерних станица, као и велики број других водотокова који се уливају у Колубару и Ђетињу чине их нерелевантним изворима података о квалитету вода на разматраној деоници.

Државни пут I Б реда, бр. 21, Деоница: Ваљево (Обилазница) – Каона – Косјерић
454-276, План управљања животном средином, ФИНАЛНИ ДОКУМЕНТ



Слика 43 - Удаљеност мерне станице Бели брод од почетка деонице



Слика 44 - Удаљеност мерне станице Ужице од краја деонице

Због природе радова на појачаном одржавању пута, уз примену добре грађевинске праксе, водотокови неће бити под негативним утицајем.

Ваздух

У коридору деонице Ваљево – Каона - Косјерић постоје два тачкаста извора загађења ваздуха: каменолом „Подбукови“ и „Мрчићи“. На Извођачу је да одлучи хоће ли у пројекту користити ове каменоломе.

Других индустријских постројења која утичу на аерозагађење нема. ЈППС ће преко услуге консултантског надзора надгледати све радове Извођача, укључујући и проверу поседовања одговарајуће радне дозволе, као и дозволе подизвођача.

Подаци о измереним вредностима загађења ваздуха на посматраном коридору нису били доступни.

На основу досадашњег искуства и очекиваног саобраћајног оптерећења, током и после планираних радова на појачаном одржавању, не очекује се повећање постојећег нивоа загађујућих материја у ваздуху.

Путеви и железнице

На посматраној деоници постоји чвор Каона (број 2126 према референтном систему), укрштај са путем II А категорије бр. 175 као и приступи са општинских путева и неklasификованих путева.

Железничка пруга Београд – Бар паралелна са трасом пута од почетка деонице до станице ~ km 158+940 (излаз из тунела „Завојнице“), након које се удаљава.

Бука

На основу искуства и очекиваног саобраћајног оптерећења, планирани радови на појачаном одржавању као и експлоатација пута након појачаног одржавања на разматраној деоници неће довести до повећања новог буке.

4. РЕЗИМЕ УТИЦАЈА НА ЖИВОТНУ СРЕДИНУ

Следећа табела даје кратак преглед утицаја на животну средину који су предвиђени за време трајања пројекта.	значај	коментар
утицаји на коришћење земљишта / насеља	низак	Током реализације пројекта, неће бити новог заузимања земљишта
подземне и површинске воде	низак	Због мале количине воде која одводњавањем може доћи до Буковске, Ражанске и реке Суваје уз постављање сепараторе, негативан утицај је занемарљив.
квалитет ваздуха	низак	Привремени утицај
флора и фауна (заштићена подручја и врсте)	низак	Према препорукама прописаним у оквиру услова добијених од стране Завода за заштиту природе Србије
бука,	низак	Привремени утицај
приступне тачке укрштања главног и локалних путева	низак	Појачано одржавање неће утицати на постојеће тачке укрштања.
управљање земљиштем	низак	Уз примену одговарајућих мера поступања са отпадом
отпад	низак	Осигурано кроз управљање отпадом – План управљања отпадом и отпадним водама биће припремљен и реализован

Следећа табела даје кратак преглед утицаја на животну средину који су предвиђени за време трајања пројекта.	значај	коментар
кумулятивни утицаји итд.	низак/ средњи	Током извођења радова на појачаном одржавању, привремено се може изазвати благи пораст нивоа буке и концентрације загађујућих материја у ваздуху

Пројекат за појачано одржавање пута на предложеној деоници Ваљево – Каона - Косјерић, имаће мали утицај на животну средину (категорија Б). Већина утицаја је привременог карактера, и престају након окончања радова на појачаном одржавању пута.

Разматрана деоница припада регионалној и локалној путној мрежи на којој се не очекује повећање друмског саобраћаја услед појачаног одржавања пута. Потенцијално повећање брзине возила на посматраној деоници, регулисаће се кроз пројекат безбедности, који ће укључити примену активних и пасивних мера за контролу брзине возила.

Могући привремени негативни утицаји као последица грађевинских активности састоје се од: поремећаја одвијања саобраћаја, безбедности на путу, оштећења на приступним путевима, буке, сметње услед стварања прашине, отпада и загађења ваздуха, потенцијалних утицаја на земљиште и водне ресурсе, кратак поремећај биодиверзитете и околних насеља. Ванградилишне активности укључују радове у каменолому, позајмишту и асфалтној бази, којима, ако се не управља правилно, могу да проузрокују локалне негативне утицаје. Привремене канцеларије и помоћни објекти могу да буду потенцијални извори краткотрајних негативних утицаја.

План управљања животном средином фокусира се више на фазу извођења радова на појачаном одржавању, јер ће постати део одговарајућег уговора за имплементацију и као такав будућа обавеза Извођача. Активности везане за редовно одржавање деонице неће бити у фокусу овог Плана управљања животном средином, већ се бити само представљене у сврху стицања комплетне слике.

Бука и загађење ваздуха у стамбеним зонама

Очекује се, да ће локално становништво, током радова на рехабилитацији, бити изложено загађењу ваздуха и повећаним нивоима буке. Стамбених објеката на деоници има мало. На почетку деонице и после каменолома „Подбукови“ присутни су појединачни објекти. Већа група објеката је у насељу Мрчићи од стационаже km 170+120 до km 171+260 (Слика 45). Локално, може доћи до привременог и умереног погоршања квалитета

ваздуха због прашине, саобраћаја, грађевинске механизације као и повишеног нивоа азотних оксида (NOx) и сумпороксида (SOx), од рада грађевинске опреме чији су издувни гасови примарни загађивачи. Прашина може да се наталожи на вегетацији, усевима и стамбеним објектима.



Слика 45 - Насеље Мрчићи са груписаним објектима

Бука изазвана извођењем радова на појачаном одржавању има само привремени утицај.

Могуће загађење воде

Током појачаног одржавања пута, може доћи до контаминације воде услед отицања и изливања течности у делу градилишта које служи за одржавање механизације као и од санитарних отпадних вода.

Што се тиче могућег загађења током рада, она су ограничена само на акцидент. У том случају, како је дефинисано од стране Министарства унутрашњих послова и у Закону о водама, примењују се процедуре за деловање у инцидентним ситуацијама.

Просипање горива и мазива, јавља се на градилишту и паркингу за механизацију и то у току процеса одржавања и прања опреме, возила и радних машина. Зауљена вода од прања, пре пражњења треба да се пропушта кроз гравитациони сепаратор уља адекватне величине.

Уколико дође до изливања на било ком делу пута, посебно где пресеца водотокове или долази са њима у линијски контакт, да би се ублажио проблем, Извођач треба да користи апсорбујуће материјале, као што су упијајуће простирке/тканине или песак и да уклони горњи контаминирани слој земљишта који се односи на одређену локацију, у складу са Законом о водама („Сл. гласник РС” бр. 30/10 и 93/12).

Потенцијални кумулативни утицаји

Извођење радова на појачаном на деоници Ваљево – Каона - Косјерић могло би да има неке кумулативне утицаје који су привременог карактера (бука, загађење ваздуха, воде и тла).

На посматраном подручју потенцијални извори загађења животне средине су рехабилитована деоница пута, железничка пруга Београд – Бар, каменолом „Подвукови“ и каменолом „Мрчићи. Правилна примена Плана управљања животном средином минимизирала би сваки негативан утицај на људе и биотоп, који би могао да буде повезан са дугорочним негативним кумулативним ефектима. Уколико се спроведу предвиђене мере заштите, кумулативни утицај биће минималан.

5. ПЛАН УПРАВЉАЊА ЖИВОТНОМ СРЕДИНОМ

Могући утицаји на животну средину биће ублажени током пројектовања, пре и током појачаног одржавања и у фази експлоатације, као што је приказано у Плану управљања животном средином.

Основна процена предложеног пројекта за појачано одржавање пута је да ће утицаји бити незнатни, реверзибилни и да се њима може управљати ако се правилно спроводе мере за ублажавање утицаја, као што је дато у Плану управљања животном средином. План (*Прилог I* и *Прилог II*) је заснован на врсти, обиму и трајању идентификованих утицаја на животну средину. ЈП “Путеви Србије” ће руководити пројектовањем, надзором и извођачем радова на примени Плана управљања животном средином.

А. ПЛАН ЗА УБЛАЖАВАЊЕ

План ублажавања утицаја на животну средину (*Прилог I*) садржи предложене мере ублажавања. Он резимира све предвиђене утицаје на животну средину и на основу тога одређује мере ублажавања током пројектовања, рехабилитације и експлоатације. План упућује на услове добијене од надлежних институција, законе и уговорна докумената, приближну локацију, временски оквир, као и одговорност за његово спровођење и надзор.

Управљање од стране извођача радова

Препоруке и предложене мере за ублажавање приказане у *Прилог I*. Мере ублажавања чине саставни део процеса пројектовања и извођења радова на појачаном одржавању, и као такве, њихови трошкови укључени су у цену радова.

Искуство показује да неадекватна примена Плана управљања животном средином од стране Извођача, настаје због његове слабе повезаности са уговорним документима. План управљања животном средином део је програма рада, и Извођач према њему треба тако да се односи, и да га спроводи како се захтева.

Извођач радова, користиће овај документ, да провери усклађеност са Планом управљања животном средином. Обавеза Извођача је да спровођење мера за ублажавање утицаја на животну средину урачуна у цену својих укупних трошкова.

Извођач је у обавези да обезбеди кратку изјаву којом потврђује да:

- је План управљања животном средином укључен у цену;
- Извођач има квалификовану и искусну особу у свом тиму, која ће бити одговорна за усклађеност између животне средине са Планом управљања животном средином.
- Извођач радова и спољна сарадња, раде у складу са националним законима Републике Србије, стандардима ЕУ и захтевима зајмодавца.

Фаза пројектовања

Мере за ублажавање утицаја су део стандардног начина пројектовања и појачаног одржавања и као такве, њихови трошкови ће бити укључени у цену појачаног одржавања.

План организације градилишта

Израда Плана организације градилишта је обавеза Извођача као и обавеза да у складу са њим и поступа.

Разматрана деоница једним делом налази се унутар треће зоне заштите, Предео изузетних одлика „Клисура реке Градац“ и у близини Предела изузетних одлика „Маљен“ који је још увек у поступку заштите (*Слика 11*). Клисура реке Градац припада ЕМЕРАЛД еколошкој мрежи. Сходно томе, Завод за заштиту природе Србије издао је услове који се односе на организацију градилишта (*Прилог V*) и који се морају уважити при изради Плана организације грађења.

Припрема градилишта и постављање објеката, односи се на све објекте Извођача као што су: складишта, радионице, бетонска база, асфалтна база, итд. Локације и развој извођачевих објеката биће одобрени од стране стално присутног инжењера.

Узимајући у обзир услове заштите природе, законску регулативу и захтеве заштите животне средине, приликом избора локације и организовања градилишта, као и приликом извођења радова мора се испоштовати следеће:

1. привремене локације за складиштење потребног грађевинског и другог материјала и опреме, неопходно лоцирати ван граница заштићених подручја „Клисура реке Градац“ и „Маљен“, обалског појаса река (плавне зоне) као и ван простора са високом вегетацијом и ограничити искључиво на време трајања радова
2. забранити одлагање било каквог отпада, посебно грађевинског (привремене или трајне локације) у приобалном појасу и самом кориту река (Буковске реке, Суваје и Ражанске реке), на простору заштићених природних добара („Клисура реке Градац“ и „Маљен“), као и простору са високом вегетацијом
3. да се након завршетка радова све површине које су на било који начин деградирале грађевинским и другим радовима, што пре санирају.
4. приликом извођења радова строго се придржавати коридора пута, како се при манипулацији возилима и машинама не би оставиле последице на шири простор, посебно у делу деонице пута која је у оквиру заштићеног подручја „Клисура реке Градац“, као и делу где се граничи са подручјем „Маљен“
5. користити постојећу путну мрежу без изградње нових путева, у циљу спречавања фрагментације простора и постојећих станишта.
6. током извођења радова предузети све мере предострожности како би се дрвореди у насељу или појединачна стабла уз трасу пута максимално заштитила од могућег оштећења, као што је ломљење грана и скидању коре са дебла при кретању механизације

7. током извођења радова максимално очувати обалски појас река (Буковске реке, Суваје и Ражанске реке), односно забранити уништавање приобалне вегетације
8. током извођења грађевинских радова у непосредној близини стамбених објеката планирати орошавање како би се спречило подизање прашине и негативан утицај на људе
9. забранити сервисирање возила и машина дуж трасе и коридора пута. Уколико дође до хаваријског изливања горива, уља/мазива и других штетних материја обавезна је санација површине и враћање у првобитно стање
10. није дозвољено извођење радова у току ноћних сати у насељеном подручју због могућег утицаја буке од грађевинских машина и возила, као и узнемиравања птица јер је деоница пута у оквиру међународно и национално значајног подручја за птице – Ваљевске планине
11. предвидети постављање заштитних ограда, пешачких прелаза и пролаза на местима где је то најсврсисходније, нарочито на локацијама у близини насеља
12. током извођења радова дуж целе трасе одржавати максимални ниво комуналне хигијена. Дефинисати локације за постављање контејнера за привремено депоновање комуналног отпада
13. простор под Извођачевим објектима ограничити на минимум, како би се смањило непотребно рашчишћавање вегетације
14. објекти Извођача радова треба да буду ограђени адекватном заштитном оградом
15. асфалтне површине, укључујући и површине за паркирање возила, радионице и складишта горива буду прописно дрениране (одводњаване). Сакупљена вода мора бити третирана кроз сепаратора којим се одваја уље и нафта.
16. простор за складиштење горива буде бар на 20 m удаљености од водотока
17. ако се на градилишту чува више од 5 000 литара горива, оно треба да се складишти у затвореним резервоарима на бетонској подлози која може да издржи 110 % капацитета резервоара
18. сва отпадна уља, филтери за уља и гориво биће прикупљани и одлагани на сигурним местима. Приликом затварања градилишта, сво контаминирано земљиште треба ископати и заменити новим слојем земљишта
19. уклоњен материјал слагати у гомиле одговарајуће величине, у складу са захтевима управљања и поновне употребе истих
20. ограничити обим ископавања како би се смањила могућност ерозије земљишта. Извођач радова треба да обезбеди мере заштите којима ће се спречити ерозија земљишта
21. применити методологију заштите и очувања земљишта подложних подручја, како би се смањило отицање атмосферских вода која носи еродован материјал са места

22. избегавати ископавања и руковања машинама (рад машинама) у влажним теренским условима
23. по завршетку радова неопходно је што пре уклонити механизацију, грађевински материјал, контејнере, резервне делове и другу опрему
24. уколико је дошло до нарушавања простора дуж трасе треба га санирати (култивисати терен, односно успоставити биљни покривач уз примену одговарајућих врста које су биолошки постојане у датим климатским условима)

ЈП “Путеви Србије“, дужно је да провери, преко ангажованог консултанта за надзор да ли су захтеви Плана управљања животном средином и Плана управљања безбедношћу на раду укључени у организацију градилишта.

Почетак фазе рехабилитације - Извођачев План заштите животне средине

Током рехабилитације, Извођач ће радити у складу са захтевима Извођачевог Плана заштите животне средине (заснованог на Плану управљања животном средином), који је одобрен од стране ЈП „Путеви Србије“. Надзор и праћење спровођења Извођачевог Плана заштите животне средине предузима се на следећи начин:

- По уговору, Извођач радова има почетну одговорност за припрему и спровођење Извођачевог Плана заштите животне средине;
- Стално присутан инжењер упутиће Извођача радова у погледу сагласности са Извођачевим Планом заштите животне средине;
- ЈП „Путеви Србије“, вршиће независно праћење радова, и том приликом, стално присутном инжењеру могу да издају саопштење о неисправностима, који он преноси Извођачу;
- Извођач ће имати свог представника на лицу места, Инжењер на градилишту, који ће бити одговоран за спровођење уговора и његову усклађеност са Извођачевим планом заштите животне средине.

Пре почетка рада, Извођач припрема Извођачев План животне средине. Извођачев план, односиће се на услове рехабилитације у Плану управљања животном средином који је везан за уговорну докуменатацију, укључујући и мере у складу са националном законском регулативом и захтевима зајмодавца.

У Извођачевом Плану животне средине, детаљно је представљено како се Извођач односи према активностима рехабилитације у оквиру Плана управљања животном средином. Извођач ће доставити Извођачев План заштите животне средине ЈП “Путеви Србије“ на одобрење.

Након усвајања Извођачевог плана животне средине, Извођач заједно са особом која ће бити одговорна за надгледање плана, састаје се са Саветником за надзор пројекта на градилишту. Уколико је План прикладан и применљив, Консултант обавештава ЈП, да Извођач може да почне са радовима.

Радови на појачаном одржавању

Техничке спецификације за извођење радова, које се односе на заштиту животне средине, здравља и безбедности на раду:

- Прелиминарни радови,
- Рехабилитациони радови на постојећем коловозу,
- Земљани радови,
- Одводњавање,
- Системи саобраћајне сигнализације.

Управљање заштитом животне средине у току радова на појачаном одржавању

Узимајући у обзир све наведене утицаје, од суштинског је значаја за Извођача радова да припреми, а касније, и спроведе Извођачев План управљања животном средином, како би се обезбедило поштовање законских и зајмодавчевих захтева. Извођачев План управљања животном средином наглашава следеће:

- Распоред на градилишту и детаље предложених мера за решавање негативних утицаја на животну средину који произилазе из његовог постојања. Опис и распоред подручја са опремом за одржавање и складишних објеката мазива и горива, укључујући удаљености од водених површина;
- План управљања канализацијом и отпадним водама односно обезбеђивање санитарног чвора које би спречило загађивање водотокова;
- План (механизам и организациона структура), у коме се износе средства помоћу којих локално становништво и друга лица на која утиче овај пројекат, могу скренути пажњу и упутити притужбе тј. начин на који и коме оне могу бити упућене (нпр. кроз дијалоге, консултације и сл.), (види *Прилог IV*, Жалбени механизам);
- План управљања земљиштем детаљно даје мере које треба предузети како би се минимизирао ефекат ерозије ветра и воде, мере којима се смањује губитак плодности горњег слоја земљишта, временских рокова, транспортних путева и депонија;
- План смањења утицаја прашине предвиђа распоред за прскања приступног пута, у оближњим насељима дуж трасе пројекта, као и списак опреме која се користи. Ово се односи на сва градилишта и транспортне путеве. Током рехабилитације, када се може генерисати прашина, Извођач ће пратити услове на месту извођења радова и примену мера контроле прашине, који укључују смањење саобраћаја током изградње и прскање водом на изложеним површинама;
- План који указује на локацију ископавања и вађења материјала, као и мере санације које треба реализовати за подручја позајмишта и приступних путева, након завршетка пројекта;

- План управљања отпадом и отпадним водама. Одлагање отпада: сви грађевински отпадни материјали, укључујући бачве, даске, песак и шљунак, цементне вреће, треба да буду прикладно одложени. Ако овим не може да се поврати стара вредност подручја, све материјале треба безбедно одложити на депоније са одобреним локацијама. Опасан отпад ће се чувати и уклонити са градилишта у складу са Законом о управљању отпадом (Сл. Гласник РС бр. 36/09, 88/10 и 14/16). Извођачев план за примену пројекта треба да обухвати све аспекте управљања отпадом, укључујући имплементацију праксе и стандарда, као што су смањење, поновна употреба и рециклажа;
- План управљања отпадом ће, као минимум, садржати детаље привременог складиштења отпада, пренос отпада и предтретман пре коначног одлагања или рециклаже. Морају се користити лиценцирани објекти за складиштење отпада у чврстом и течном стању, и обавезно је да се прати сав отпад који напусти градилиште, у складу са надлежностима. Као део Плана од Извођача се очекује да направи обрасце по којима се успоставља ланац одговорности за отпад по напуштању градилишта. Према томе, контролор отпада ће задржати један примерак обрасца, возач увек са собом носи копију којом обезбеђује да сав пописан терет завршава на депонији. Извођач ће чувати све записнике за потребе ревизије и да тиме покаже да је пројекат у складу са најбољом инжењерском праксом и важећим законима;
- План управљања складиштењем уља и горива. Извођачев план за примену пројекта треба да покрије све процедуре за складиштење, превоз и коришћење уља и горива, пуњење постројења и машина, процедуре за смањење ризика загађења воде и земљишта. Сва уља и горива морају да се чувају у секундарним складиштима капацитета 110 %, а уколико дође до просипања неопходно је да се одмах очисти. Возила која служе за досипање горива носиће одговарајућу опрему помоћу које је могуће одмах покупити просуто гориво. Све категорије просипања биће пријављене у складу са Планом;
- План управљања радовима на реци. Посебан имплементациони план за деоницу треба да обухвата процедуре и планове за очување водених станишта током радова поред Буковске реке, Суваје и Ражанске реке,
- План управљања градилиштем. Посебан имплементациони план за деоницу треба да садржи процедуре за постављање и функционисање градилишта у циљу очувања локалне заједнице и природних ресурса.
- План за хитне одговоре. Посебан имплементациони план за деоницу треба да садржи процедуре за реаговање у ванредним ситуацијама у случају несреће или већих акцидената, како би се заштитили људи, имовина и природни ресурси. Треба навести коју опрему треба доставити на лице места како би се ублажиле последице просипања загађујућих материја.

- Бука – сва опрема треба да буде лиценцирана и одобрена у складу са стандардима ЕУ. Ово важи за све машине, возила и градилишта где бука и вибрације утичу на осетљиве рецепторе. У складу са Законом о заштити од буке у животној средини (Сл. Гласник РС бр. 36/09 и 88/10), Извођач је одговоран да обезбеди да бука и вибрације не утичу на локално становништво. Извођач ће ограничити све радове 07:00 - 19:00 часова.
- План рекултивације. Чишћење и рекултивација градилишта и уклањање објеката Извођача. Извођач радова одговоран је за чишћење градилишта. Ово укључује уклањање свих отпадних материјала, машина и контаминираних земљишта. У складу са Законом о управљању отпадом (Сл. Гласник РС бр. 36/09, 88/10 и 14/16), Извођач ће разрадити план за предају, продају или уклањање свих билјака, возила и машина како би се уклонили са градилишта. Сва места на градилишту и подручја рада биће санирана, тако да могу бити враћена, што је ближе могуће, у претходно стање и служити њиховој претходној сврси. Ово укључује стабилизацију и пејсажно уређење свих градилишта. У складу са Законом о заштити животне средине („Сл. гласник РС”, бр.135/04, 36/09, 36/09 - др.закон и 72/09 - др. Закон, 43/2011-одлука УС и 14/16), након завршетка посла, отпад неће остати на лицу места. Уколико Извођач не уклони отпад, ЈППС има право да обустави исплату и организује чишћење, чији ће трошкови заједно са административним трошковима бити урачунати у коначну исплату.

Безбедност

Безбедност и процена опасности: пре почетка рада, Извођач ће морати да идентификује потенцијалне опасности. У одредбама за хитне одговоре треба да буде укључен План безбедности на градилишту који треба да садржи предлог лица које ће се одмах контактирати и које би требало да буде на располагању у случају несреће (акцидента). План безбедности градилишта ће бити достављен на одобрење Саветнику за Надзор пројекта, недељу дана пре почетка рада.

- Извођач је у обавези да онемогући употребу дроге и алкохола на градилишту;
- У План безбедности градилишта Извођач радова ће укључити одредбу за безбедно радно окружење и обезбеди сигурносне мере и заштитну опрему за све раднике, укључујући опрему за руке, главу, очи и уши, као и заштитну обућу;
- У План безбедности градилишта укључити одредбу за прву помоћ на лицу места и запослити обучену особу за пружање прве помоћи, а у складу са Законом о безбедности и здрављу на раду („Сл. Гласник РС” 101/05 и 91/15)
- Извођач радова ће обезбедити радницима снабдевање пијаћом водом, тоалете, водом за прање;

- План управљања безбедношћу на раду, је неопходан како би се осигурале одредбе здравља и безбедности током радова на рехабилитацији;
- Извођач је дужан да изврши све пројектне активности поштујући План управљања безбедности на раду и све српске законе и подзаконске акте који се тичу питања здравља и безбедности;

ЈППС и Извођач заједно имају одговорност за извештавање и истрагу инцидентата.

Безбедност локалног становништва услед повећаног кретања возила: ово се односи на сва возила, а нарочито при проласку камиона кроз насеља. Извођач ће обезбедити да се свим возилима која пролазе кроз насељена места безбедно управља, без угрожавања ових заједница. Извођач радова треба да обезбеди:

- одржавање у безбедном радном стању свих камиона и опрема,
- адекватну обуку и одговорно понашање свих возача и руковођаца машинама (прописано у Извођачевом Плану безбедности градилишта),
- покривеност церадама и обезбеђеност свих товара који потенцијално стварају прашину (нпр. ископана земља и песак),
- безбедност и моментално уклањање возача који се оглуши о било који од услова безбедности по локалну заједницу,
- поштовање ограничења брзине.

Пре почетка грађевинских активности, Извођач ће све горе наведене планове доставити, Сектору за инвестиције у оквиру ЈП“Путеви Србије“ на одобрење.

Након завршетка радова, обавиће се обнова градилишта. Извођач је обавезан да локацију врати у претходно стање (као што је било на почетку пројекта).

Фаза коришћења

Безбедност људи: У току коришћења, у складу са проценом извршеном у фази пројектовања, безбедност саобраћаја укључује (1) мере успоравања саобраћаја; нпр. смањење брзине на одабраним местима (насеља); (2) сузбијање прашине квашењем; (3) побољшање путне сигнализације и коловозних ознака; и (4) посвећивање пажње саобраћајним несрећама које се понављају на истим местима постављањем ознака „црна тачка“.

Одржавање путева: редовно одржавање (кошење траве, чишћење система за одводњавање, крпљење коловоза и разне поправке, заједно са редовним контролама и одржавањем дренажних структура) предузимаће се редовно. Сезонско одржавање, редовно одржавање сигурносних карактеристика и путоказа биће предузете по потреби. Главно одржавање, које обихвата асфалтирање и веће поправке обично се планира за период од неколико година.

V. ПЛАН ПРАЋЕЊА УТИЦАЈА

За предложени Пројекат, припремљен је План праћења утицаја (*Прилог II*). Главне компоненте укључују:

- Питање животне средине које треба пратити и средства верификације,
- Специфичне области, локације и параметри које треба пратити,
- Важећи стандарди и критеријуми,
- Праћење нивоа буке у близини насељених области,
- Праћење набавке материјала (провера важећих дозвола),
- Трајање, учесталост и процена трошкова мониторинга и
- Институционална одговорност за праћење и надзор.

Контролна листа за мониторинг припремљена је на основу Плана управљања животном средином и Плана праћења утицаја (*Прилог II*). Контролну листу користи надзорни инжењер на терену. Потписане контролне листе доставиће се ЈП „Путеви Србије“, које ће бити одговорно за праћење и извештавање о усаглашености.

ЈП „Путеви Србије“ имаће Базу података жалби, која ће садржати све информације о жалбама и притужбама примљених од локалних заједница и других заинтересованих страна. То укључује: тип жалбе, место, време, радње које треба предузети за решавање ових притужби и коначан исход.

C. ИНСТИТУЦИОНАЛНА ПРИМЕНА И ДОГОВОРИ О ИЗВЕШТАВАЊУ

Примена пројекта

ЈП „Путеви Србије“ је институција задужена и одговорна за спровођење пројекта у складу са Планом управљања животном средином и Планом праћења утицаја. Свакодневна имплементација пројекта и праћење његове усаглашености у надлежности је Саветника за надзор пројекта.

Пре почетка радова на овој деоници, ЈП „Путеви Србије“ ће доставити Банци на одобрење конкретан План управљања животном средином.

Извођач ће обезбедити резултате „нултог мониторинга“ пре почетка земљаних радова, у току сопствене фазе мобилизације.

Како би се осигурало да ће у фази изградње Извођач извршити предложене мере ублажавања, Предлагач пројекта ће предузети следеће:

- да је обавеза Извођача радова да припреми Извођачев план животне средине и предузме мере за ублажавање еколошких последица као што је наведено у Плану ублажавања утицаја на животну средину (*Прилог I*);
- Извођачу не треба дати никакву накнаду за трошкове потребних мера за ублажавање и активности мониторинга у виду одређене ставке у укупној цени, осим за анализу квалитета воде и мерење буке. Сматраће се да је Извођач укључио ове трошкове у другим ставкама укупне цене. Стварни трошкови анализе квалитета воде

и мерења буке у оквиру су дефинисаног уговора биће надокнађени извођачу у форми конкретне ставке у укупној цени. За непоштовање тражених мера за ублажавање утицаја на животну средину и активности праћења, Извођач ће добити конкретну казну у виду негативних поена. Негативне оцене су установљене као мера која би требало да стимулише Извођача да изврши своје обавезе на организован и благовремен начин и да обавља своју дужност квалитетно. Негативне оцене имају у исто време два значења - нумеричко и новчано. Свака негативна оцена је повезана са новчаном вредношћу, која представља трајно смањење плаћања за утврђене неусаглашености уговорених обавеза. Број примљених негативних оцена има кумулативни ефекат. Ако у току уговора Извођач добије више од одређеног броја негативних бодова наведених у Уговору, у наредне две године Извођачу неће бити дозвољено да учествује на тендерима ЈППС. Такође, ако се Извођачу додели одређени број негативних бодова, послодавац има право да раскине уговор. Монетарна вредност сваког негативног бода, као и рокови за друге могуће акције од стране послодавца морају бити јасно наведени Уговору. Објашњење за примену ове две мере - накнада за специфичне трошкове и казне за непоштовање треба да обезбеде спровођење свих тражених мера за ублажавање утицаја на животну средину и активности праћења.

- Експлицитно захтевати од Извођача радова, да запосли стручњака за животну средину. Извођач ће бити одговоран за спровођење мера за ублажавање утицаја на животну средину у току изградње и треба да запосли специјалисту екологије који ће надгледати примену одговорности Извођача према заштити животне средине. Он ће координирати између Извођача, ЈППС и надлежно Министарства бавиће се сваком од притужби у току реализације пројекта. Током реализације пројекта, ЈППС ће пратити усклађеност Извођача са одредбама Плана управљања животном средином. Предлаже се да Консултант за надзор пројекта запосли специјалисту за животну средину (са познавањем области грађевинарства и управљања заштитом животне средине), да помогне у надзору животне средине.

По завршетку пројекта, у ЈП „Путеви Србије“ ће бити задужени за рад и одржавање пројекта пута. Рутинско и насумично праћење ће се предузети како је предвиђено у Плану праћења утицаја.

Јавно предузеће "Путеви Србије" је такође одговорно за:

- Примену захтева за заштиту животне средине које су дали: Државни органи за заштиту животне средине, Међународне финансијске институције и друге институције, Закон о заштити животне средине („Сл. гласник РС”, бр.135/04, 36/09, 36/09 - др.закон и 72/09 - др. Закон, 43/2011-одлука УС и 14/16),
- Примену захтева за заштиту животне средине кроз спецификације Извођача,

- Надзор пројекта преко консултантских услуга за надзор и спровођење пројекта,
- Надзор праћења утицаја на животну средину кроз консултантске услуге за праћење стања животне средине,
- Припрема коначних извештаја о животној средини.

Извођач радова, пре изградње, даће предлог за заштиту животне средине, укључујући и безбедност лица повезаних са радовима и јавношћу, у оквиру Плана управљања животном средином. Овај предлог биће прегледан од стране ЈП „Путеви Србије“ у циљу његовог прихватања. У том смислу, обратиће се пажња на:

- предузимање свих разумних корака да се заштити животна средина током отпочињања и престанка рада градилишта и да би се избегла оштећења или сметње за лица или имовину које произилазе из његовог постојања,
- одржавање услова безбедности за сва лица која имају право да буду на градилишту,
- обезбеђивање осветљења, чувара, ограде, знакова упозорења, контроле саобраћаја, гледајући да се заштите радови и др. имовина као и за безбедност и интересе јавности.

Надлежно Министарство за заштиту животне средине имаће овлашћење за непосредну обуставу радова, ако учинак није у складу са стандардима и прописима заштите животне средине. Инспекција ће тада обавестити ЈППС о обустави и да поступи по њиховој директиви.

Током реализације овог пројекта, јавност има право да учествује директно или индиректно, при чему уводи могућност да представи своје интересе и мишљење у процесу доношења одлука. Да би се дошло до најбољих опција током овог процеса, ЈППС је представио овај План управљања животном средином актерима (види *Прилог IV*), као што су заинтересована јавности, укључујући и локалне општине и невладине организације. Нацрт Плана управљања животном средином је постављен на веб сајт ЈППС (www.putevi-srbije.rs). Током процеса јавних консултација заинтересована јавност прикупља све информације о пројекту, укључујући и сва питања заштите животне средине у вези са овим пројектом. Мишљења и сугестије су уграђени у финалну верзију документа План управљања животном средином.

Договор о извештавању

А) Извођач радова – ЈППС

Извођач ће припремити своје извештаје сагласности Плана управљања животном средином и Извођачевог плана за примену пројекта као Кварталне Извештаје о напретку и доставља их ЈППС, на српском и енглеском језику, у штампаном облику и електронској форми.

Извођач радова обезбедиће кварталне извештаје ЈППС као документ мера ублажавања и заштите животне средине, заједно са прописаним активностима мониторинга које се спроводе у току извештајног периода.

Извођач радова водиће рачуна о квалитету животне средине, у складу са Планом ублажавања и праћења, који су саставни део Плана управљања животном средином (*Прилог I* и *Прилог II*) и даваће квартално извештај ЈППС.

Ако се деси било каква несрећа или угрожавање животне средине, извештавање ће бити непосредно. Извођач је дужан да обавести руководиоца пројекта и локалне власти о несрећи одмах након што се десила. У случају да руководилац пројекта не одговара на позив, Извођач је дужан да обавести ЈППС о несрећи (број телефона +381113040701 или путем електронске поште на адресу: office@putevi-srbije.rs).

Извођач ће пратити квалитет стања животне средине у складу са Планом мониторинга који је саставни део Плана управљања животном средином (*Прилог II*) и квартално ће извештавати ЈППС. Ови извештаји ће обухватити листу и објашњење свих предузетих активности на локацији и резулте теренског истраживања, као и препоруке за будуће активности на терену и мере заштите.

Б) Консултант Надзора на Пројекту – ЈППС

Закључци редовних активности мониторинга, укључујући и активности наведене у Плану мониторинга (*Прилог II*), спроведени од стране Извођача, биће укључени у тромесечни извештај о напретку.

Ако се деси нека врста несрећног случаја или угрожавања животне средине, извештавање ће бити непосредно.

В) Јавно предузеће „Путеви Србије“ – Министарство за саобраћај, Светска Банка, Европска Банка за обнову и развој и Европска Инвестициона Банка

Годишњи извештај Животне Средине, Здравља и Безбедности, укључујући индикаторе за праћење и извештавање о спровођењу услова утврђених у Плану управљања животном средином, биће припремљен од стране ЈППС и достављен на разматрање Међународним финансијским институцијама. Оне ће прегледати извештаје и проверити њихов садржај кроз периодичне посете градилишту. ЈППС ће обезбедити годишње извештаје Министарству за саобраћај и Међународним финансијским институцијама у смислу статуса спровођења мера ублажавања од стране Извођача, додатних мера ублажавања које треба да се реализују, случајеве непридржавања са важећим дозволама за заштиту животне средине, приспеле жалбе локалног становништва, невладиних организација итд. и на који начин су се они обратили.

У случају смртних случајева или већих инцидената на градилишту, ЈППС ће их одмах пријавити Банци која финансира деоницу пута

.

6. УКЉУЧИВАЊЕ ЗАИНТЕРЕСОВАНИХ СТРАНА, ОБЈАВЉИВАЊЕ ИНФОРМАЦИЈА, КОНСУЛТАЦИЈЕ И УЧЕШЋЕ

Као што захтева политика заштитних мера Међународних финансијских институција, током припреме Плана управљања животном средином, одржаће се јавне консултације. План управљања животном средином и остале информације везане за пројекат, биће објављене јавности и доступне локалној заједници.

ЈППС канцеларија	Сектор инвестиција, ул. Влајковићева бр. 19 а, Београд, први спрат, сваког радног дана од 11:00 до 13:00 часова, у року од 10 дана од објављивања обавештења
Центри на нивоу локалне заједнице	Општина Ваљево, Карађорђева 64, 14000 Ваљево, радним данима, у року од 10 дана од објављивања обавештења
Центри на нивоу локалне заједнице	Општина Косјерић, Олге Грбић 10, 31260 Косјерић, радним данима, у року од 10 дана од објављивања обавештења
ЈП „Путеви Србије“ - веб сајт	www.putevi-srbije.rs

Заинтересоване стране које могу имати интерес у Пројекту биће идентификоване и наведене у *Прилог IV* и могу бити консултоване и обавештене о питањима у вези пројекта.

Детаљан извештај о процесу јавних консултација биће приказан у *Прилог IV* Плана управљања животном средином и садржаће списак идентификованих актера, које ће се ажурирати по потреби.

Консултације са корисницима ће се спроводити у фази изградње, а евиденција животне средине и социјалних питања као и притужбе добијене током консултација, посета на терену, неформалних дискусија, формалних извештаја итд, ће се пратити, евидентирати и чувати у канцеларији Пројекта у ЈППС.

Пре почетка рада, ЈППС ће обезбедити информације преко:

- Новинских чланака у једном националном и у једном од локалних медија,
- Обавештења на главној огласној табли у свим месним заједницама потенцијално угрожених заједница,
- Обавештење на радију о преусмеравању саобраћаја,
- Обезбеђивања контакта са надлежним лицем које је именовано да ради са локалним заједницама.

Спроводиће се жалбени механизам, како би се на одговарајући начин односило према приговорима из локалних заједница, спроводиле корективне мере и подносиоци жалбе били обавештени о исходу. Ово се примењује на све жалбе заинтересованих страна. Форма жалбе налази се у *Прилог IV*, а у писаном облику биће доступна у центрима локалне заједнице.

Извештај о јавним консултацијама представљен је у *Прилог IV* овог документа Плана управљања животном средином.

7. РЕФЕРЕНЦЕ

1. Процена животне средине Бр. 25, Планови управљања животном средином, Одељење Светске Банке за животну средину, јануар 1999.
2. Путеви и животна средина: Приручник, Одељење Светске Банке за животну средину,
3. Европска Инвестициона банка, Приручник животне средине и друштвене праксе, канцеларија за животну средину и социјална питања, верзија 2 24.02.2010.
4. Европска банка за обнову и развој, Животна средина и Социјална политика 2008.
5. Европска Инвестициона Банка, Еколошки и социјални принципи и стандарди (2008).
6. План управљања заштитом животне средине за рехабилитацију путева, мостова и тунела, у оквиру пројекта Светске Банке Управљање путевима и безбедност саобраћаја, Република Српска, Дирекција за путеве, Бања Лука, 2001.
7. ИЗВЕШТАЈ процене животне средине и План управљања животном средином за Српски Пројекат рехабилитације саобраћаја, Извештај бр: Е866, назив пројекта: YF - Пројекат рехабилитације саобраћаја – Бр. P075207, Датум документа 30.11.2003.

Прилози

Прилог I

План ублажавања утицаја

ПЛАН УБЛАЖАВАЊА УТИЦАЈА

Фаза	Предмет разматрања	Мере ублажавања	Институционална одговорност		Коментари
			Спровођење	Надзор	
ПРЕ ИЗГРАДЊЕ	Главни пројекат				
	Поштовање процедуре у вези заштите животне средине	Институт за путеве а.д. Београд је на основу овлашћења од стране ЈП "Путеви Србије" прибавио Услове Завода за заштиту природе Србије и Завода за заштиту споменика културе „Ваљево“ и „Краљево“, како би се избегли ризици по животну средину у току појачаног одржавања.	ЈП "Путеви Србије" Институт за путеве а.д. Београд	ЈП "Путеви Србије"	
	Локација и организација градилишта мора бити одобрена од стране ЈП и изабране тако да:	<ul style="list-style-type: none"> -ван граница заштићених подручја „Клисура реке Градац“ и „Маљен“, обалског појаса (Буковске реке, Суваје и Ражанске реке) -не утичу на животну средину као и социјалну добробит околних заједница (нпр. бука, прашина, вибрације, итд.) -се налази изван простора са високом вегетацијом -се ограничи величина објекта на минимум како би се смањило непотребно уклањање вегетације; -санитарне отпадне воде буду третиране пре испуштања у систем површинских вода, а у складу са Законом о водама („Сл. гласник РС“ бр. 30/10 и 93/12) се та места правилно дренирају. - асфалтне површине, укључујући и површине за паркирање возила, радионице и складишта горива буду прописно дрениране (одводњаване). Сакупљена вода мора бити 	ЈП "Путеви Србије" Извођач	ЈП "Путеви Србије"	

Фаза	Предмет разматрања	Мере ублажавања	Институционална одговорност		Коментари
			Спровођење	Надзор	
		<p>третираана кроз сепаратора којим се одваја уље и нафта. одвод нафте и воде у сепараторе, и складиштење горива</p> <p>-кад год је могуће ограничити заузимање површина и избећи деградацију горњег слоја земљишта.</p> <p>-уклоњени материјал биће скупљен, одложен и или поново коришћен према потреби</p> <p>Превенција ерозије тла на градилишту:</p> <p>-Извођач радова је одговоран за спровођење мера заштите од ерозије</p> <p>-Извођач је дужан да ограничи обим ископавања како би се ублажила ерозија земљишта;</p> <p>-Извођач је дужан да примени методологију конзервације земљишта на осетљивим областима како би спречили/минимизирали отицање атмосферске воде која изазива ерозију материјала;</p> <p>-Извођач треба да избегава ископавање и рад са машинама у влажним теренским условима.</p>			
	Избор локације за изградњу привременог насеља, у близини или у оквиру постојећих насеља. Утицај на јавно здравље и социолошке околности.	<p>Правилан избор локација, поштујући критеријуме који првенствено штите јавни интерес. Држати минималну раздаљину (тампон зона) између градилишта и најближег насељеног места. Узети у обзир утицај локалних услова као што је ветар како би се избегли, смањили неповољни утицаји.</p> <p>Извођачевим планом управљања одређене су мере Заштите на раду и заштите животне средине. Планирати независно снабдевање</p>	Пројектант - Консултант на Главном пројекту	Техничка контрола Главног пројекта ЈП "Путеви Србије"	

Фаза	Предмет разматрања	Мере ублажавања	Институционална одговорност		Коментари
			Спровођење	Надзор	
		водом и струјом као и амбуланту на градилишту.			
	Безбедност пешака и одговарајући прелази	План за безбедан и адекватан пешачки прелаз који ће бити опремљен рампама и објектима који омогућавају коришћење инвалидских колица, ручних колица, бицикала и дечијих колица.	Пројектант - Консултант на Главном пројекту	Техничка контрола Главног пројекта ЈП "Путеви Србије"	
	Информисање заинтересованих страна	Детаљи предложене трасе пута, приступних тачака и безбедносних карактеристика, биће објављени на локацији планираних радова. Повратне информације од локалних актера ће се тражити и евидентирати. Доказ о разматрању тих информација, приложити у Главном пројекту.	ЈП "Путеви Србије" Пројектант - Консултант на Главном пројекту	ЈП "Путеви Србије" Техничка контрола Главног пројекта	
ИЗГРАДЊА	Планови управљања				
	<p>Извођач обезбеђује спровођење пратећих Планова описаних у Плану управљања животном средином, како би се обезбедило поштовање законске регулативе као и захтева зајмодавца.</p> <ul style="list-style-type: none"> • организација градилишта • канализација и отпадне воде • жалбени поступак • земљиште • прашина • локација позајмишта, као и мере рекултивације за позајмишта и приступне путеве након завршетка пројекта • отпад и отпадне воде у складу са Законом о управљању отпадом 				

Фаза	Предмет разматрања	Мере ублажавања	Институционална одговорност		Коментари
			Спровођење	Надзор	
	<p>(Сл. Гласник РС бр. 36/09, 88/10 и 14/16)</p> <ul style="list-style-type: none"> • уља, горива и мазива • радови у водотоцима • хитни одговори • рехабилитација • безбедност и ризици • безбедност на раду 				
ИЗГРАДЊА	Улазак на градилиште				
	Сви радници и посетиоци на градилишту требају да буду упућени у План здравља и безбедности на раду као и о обавези ношења личне заштитне опреме.				
ИЗГРАДЊА	Набавка материјала				
	Асфалтна база: прашина, дим, здравље и безбедност радника, поремећај екосистема	Користити постојеће асфалтне базе; тражи се званично одобрење или важећа дозвола за рад	Асфалтна база	Асфалтна База	
	Каменолом: прашина, здравље и безбедност радника, поремећај екосистема	Користити постојеће каменоломе, тражи се званично одобрење или важећа дозвола за рад.	Каменолом	Каменолом	
	Позајмишта песка и шљунка: поремећај речног корита, квалитет воде, поремећај екосистема	Користити постојеће позајмиште или куповати материјал на лиценцираним сепарацијама; тражи се званично одобрење или важећа дозвола за рад.	Извођач или сепарација песка и шљунка	Извођач или сепарација песка и шљунка	

Фаза	Предмет разматрања	Мере ублажавања	Институционална одговорност		Коментари
			Спровођење	Надзор	
ИЗГРАДЊА	Транспорт материјала				
	Асфалт: Прашина, дим	Сви камиони требају да буду покривени. (проблем у региону који се решава правилним избором извођачке механизације)	Превозник	Превозник	
	Камен: прашина	Овлажити камионски товар	Превозник	Превозник	
	Песак и шљунак: Прашина	Овлажити камионски товар	Превозник	Превозник	
	Управљање саобраћајном буком, издувним гасовим и загушењем на путу	Испорука материјала у време са најмањим саобраћајним оптерећењем (пожељно између 9-14 сати); користити алтернативне путеве како би се избегле главне саобраћајнице; потребно је обезбедити адекватну сигнализацију места градилишта, како би се смањила могућност погрешног скретања возила и тиме смањило још веће загушење	Шеф транспорта; превозник	Шеф транспорта; превозник	
	Шанса да се наиђе на археолошки локалитет	У случају наилаaska на археолошки локалитет, Извођач је у обавези да одмах заустави радове и о томе обавести надлежни Завод за заштиту споменика културе и ЈП „Путеви Србије“.	Извођач	Извођачев надзор	
ИЗГРАДЊА	Градилиште				
	Штетни утицај буке на раднике и околно становништво	Ограничити активности на дневни рад (не између 20 и 7 сати или према договору са јавним органима); рад опреме са уграђеним	Извођач радова	Извођач радова	

Фаза	Предмет разматрања	Мере ублажавања	Институционална одговорност		Коментари
			Спровођење	Надзор	
		пригушивачима буке и лиценциране и одобрене у складу са стандардима Европске Уније; звучне баријере код радова који праве буку и то дуже од једног дана на истој локацији. Бучну механизацију лоцирати што је даље могуће од стамбених објеката и других осетљивих рецептора.			
	Прашина	Квашење проблематичних површина на градилишту, покривање ускладиштеног материјала као и ограничавање брзине возила. Спровођење Плана управљања: мере за избегавања/минимизирање емисије прашине, укључујући коришћење привремених ограда; квашење проблематичних површина, прилаза, материјала и складишта током утовара и истовара, покривање возила која носе прашњаве материјале; прање возила, итд.	Извођач радова	Извођач радова	
	Вибрације	Ограничити активности на дневни рад (не између 20 и 7 сати или према договору са јавним органима); Ако постоји материјална штета на локалним кућама, зградама и инфраструктури (укључујући и приступне путеве) проузрокована радовима, штета ће бити компензована кроз пројекат уз обавезу и да се благовремено отклони. Опрема за извођење земљаних радова треба бити лоцирана што даље од рецептора осетљивих на вибрације.	Извођач радова	Извођач радова	
	Поремећај саобраћаја	План управљања саобраћајем са	Извођач	Извођач	

Фаза	Предмет разматрања	Мере ублажавања	Институционална одговорност		Коментари
			Спровођење	Надзор	
	током грађевинских активности	одговарајућим мерама за преусмерење саобраћаја, које се лако уочавају и прате, укључујући и помоћ саобраћајне полиције. Израда Плана управљања саобраћајем којим се успоставља ограничење брзине за грађевинска возила и организује саобраћај тако да се у највећој мери обавља ван насељених подручја. Током извођења радова, максимално искористити постојећу мрежу саобраћајница и избегавати изградњу нових путева за привремено коришћење, чиме би се додатно повећала фрагментација простора и постојећих станишта. Локално становништво информисати о планираним радовима.	радова	радова	
	Смањен приступ активностима у појасу пута	Обезбедити сталан алтернативни приступ активностима у појасу пута.	Извођач радова	Извођач радова	
	Безбедност возила и пешака кад/где нема грађевинске активности	Осветљење и добро дефинисани сигурносни знаци и мере заштите.	Извођач радова	Извођач радова	
	Загађење воде и земљишта неправилним складиштењем отпадних материјала, управљањем и коришћењем	Организовати и покрити просторе за складиштење материјала; изоловати бетонске, асфалтне и друге радове од утицаја воде коришћењем заптивне оплате или маски; изоловати просторе за прање камиона за транспорт бетона и асфалта и друге опреме од утицаја воде избором простора за прање с	Извођач радова	Извођач радова	

Фаза	Предмет разматрања	Мере ублажавања	Институционална одговорност		Коментари
			Спровођење	Надзор	
		<p>којих се вода не спира слободно, директно или индиректно у водотокове.</p> <p>Уредити градилиште тако да се смањи ризик од стварања талога и отпадних вода које могу загадити околно земљиште или воде (с обзиром на ситуацију као што је отицање, укључујући атмосферске отпадне воде генерисане од објекта на локацији).</p> <p>План управљања земљиштем треба да обезбеди контролисано уклањање површинског слоја земљишта, одлагање и поновно коришћење.</p> <p>Помоћу локалних контролисаних мера спречити спирање седимената у површинске водотокове и одводне канале. Неке од мера су постављање физичких препрека у виду ограда, малча, геотекстила, преливних каскада, седиментних басена и камених баријера за ублажавања таласа.</p> <p>У циљу спречавања спирања седимената такође је потребно водити рачуна о нагибу терена и заштити од еолске ерозије постављањем ограда, покривача и др.</p> <p>Депонување вишкова земље, камена и сл. може бити само привремено и временски ограничено на окончање планираних радова.</p> <p>Након окончања радова сви вишкови земље, камена и друге отпадне материје отклонити и извршити потпуну санацију свих површина деградираних током радова.</p>			
	Загађење воде и	Одлагање отпадног материјала на месту које је	Извођач	Извођач	

Фаза	Предмет разматрања	Мере ублажавања	Институционална одговорност		Коментари
			Спровођење	Надзор	
	земљишта неправилним одлагањем отпадних материјала	заштићено од испирања, на обележеној локацији; ако не на лицу места, онда на овлашћеној депонији. Складиштење отпада у складу са најбољом међународном праксом (IFC, EHS - Опште смернице). Применити додатне мере за складиштење опасног отпада (секундарно сузбијање, ограничавање приступа, обезбеђивање личне заштитне опреме итд.) као неопходне како би се спречио штетни утицај по раднике, локално становништво и животну средину. Именовати одговорна лица за сакупљање отпада и његово складиштење (опасни и неопасни).	радова	радова	
	Потенцијално загађење земљишта и воде неправилним одржавањем опреме и пуњењем горива	Применити најбољу инжењерску праксу у руковању и безбедном складиштењу мазива, горива и растварача, обезбедити правилно пуњење горивом и одржавање опреме, сакупљати сав отпад и одлагати на дозвољеним местима (објектима) за рециклажу.	Извођач радова	Извођач радова	
	Загађење воде и земљишта неправилним транспортом отпадних материјала	Транспорт отпада у обележеним возилима намењених за превоз отпада, како би се смањио ризик од ослобађања опасних и неопасних материја. Обука возача за руковање и одлагање терета који превозе и пратећој документацији која описује природу терета (отпада) и степен његове опасности.	Извођач радова	Извођач радова	
	Безбедност радника	Обезбедити раднике сигурносним упутствима и	Извођач	Извођач	

Фаза	Предмет разматрања	Мере ублажавања	Институционална одговорност		Коментари
			Спровођење	Надзор	
		заштитном опремом; омогућити безбедан алтернативни ток саобраћаја.	радова	радова	
	Привремено заузете површине	Обнављање засада вегетације и то изворним ендемичним врстама и пратити ефекте. Где засади нису били успешни, спровести замену.	Извођач радова	Извођач радова	
РАД	Одржавање				
	Штетни утицај буке на околно становништво, животиње и раднике	Ограничити активности на дневни рад (не између 20 и 7 сати или према договору са јавним органима); Коришћење опреме са уграђеним пригушивачима буке.	Извођач радова на одржавању	Извођач радова на одржавању	
	Потенцијално загађење ваздуха, воде и земљишта: Прашина, издувни гасови, просуто гориво, уља и мазива.	Применити најбољу инжењерску праксу у коришћењу и безбедном складиштењу мазива, горива и уља, обезбедити правилно пуњење горивом и одржавање опреме, сакупљати сав отпад и одлагати у складу са Законом о управљању отпадом; Прописано организовати и покрити просторе за складиштење материјала; изоловати бетонске, асфалтне радове од утицаја воде коришћењем заптивне оплате; изоловати просторе за прање камиона за транспорт бетона и асфалта као и осталу опрему од утицаја воде избором простора за прање с којих се вода не спира слободно, директно или индиректно у водотокове (Буковска река, Суваја и Ражанска река); Одлагати отпад на одговарајуће локације заштићене од испирања.	Извођач радова на одржавању	Извођач радова на одржавању	

Фаза	Предмет разматрања	Мере ублажавања	Институционална одговорност		Коментари
			Спровођење	Надзор	
	Вибрације	Ограничити активности на дневни рад (не између 20 и 7 сати или према договору са јавним органима);	Извођач радова на одржавању	Извођач радова на одржавању	
	Безбедност радника	Обезбедити раднике сигурносним упутствима и заштитном опремом; Организовати сигуран обилазни ток саобраћаја. Ове мере могу се проширити.	Извођач радова на одржавању	Извођач радова на одржавању	
	Повећана брзина возила	Поставити саобраћајне знакове за ограничење брзине.	Извођач радова на одржавању	Извођач радова на одржавању	
	Ерозија, одрон и опасне ситуације	Поставити информативне табле за наилазак на каменолом „Подбукови“ Одвојити површину каменолома од ивице пута (New Jersey) Поставити одговарајуће знаке упозорења (одрон, клизиште, влажан или клизав коловоз, опасна кривина, прелаз за пешаке или животиње на путу, школа, успорено кретање возила у саобраћајном току), Флуоресцентне (рефлектујуће) ознаке који указују на стрме косине или конвексна огледала да би могао да се прати саобраћај из супротног смера у непрегледним кривинама, поставити знаке упозорења на местима које добра инжењерска пракса сматра погодним или према договору са јавним органима.	Извођач радова на одржавању	Извођач радова на одржавању	

Прилог II

План праћења утицаја

ПЛАН ПРАЋЕЊА УТИЦАЈА

Фаза	Који параметар треба пратити?	Где се врши праћење параметара?	Како треба да се прати параметар? Врста опреме за мониторинг	Када треба да се прати параметар? (учесталост мерења или континуирано)	Зашто параметар треба пратити (опционо - по избору)?	Институционална одговорност
						Спровођење
ИЗГРАДЊА	Набавка материјала					
<i>Асфалтна база</i>	поседовање званичног одобрења или важеће лиценце (дозволе за рад)	асфалтна база	инспекција/ инжењер надзора	пре почетка радова	треба обезбедити усклађеност базе са захтевима безбедности, здравља и животне средине	Руководилац базе
<i>Каменолом</i>	поседовање званичног одобрења или важеће лиценце (дозволе за рад)	каменолом: „Подбукови и/или „Мрчићи“	инспекција/ инжењер надзора	пре почетка радова	треба обезбедити усклађеност каменолома са захтевима безбедности, здравља и животне средине	Руководилац каменолома
<i>Позајмишта песка и шљунка</i>	поседовање званичног одобрења или важеће лиценце (дозволе за рад)	позајмишта или сепарација песка и шљунка	инспекција/ инжењер надзора	пре почетка радова	треба обезбедити усклађеност позајмишта са захтевима безбедности, здравља и животне средине	Руководилац позајмишта или сепарације

Фаза	Који параметар треба пратити?	Где се врши праћење параметара?	Како треба да се прати параметар? Врста опреме за мониторинг	Када треба да се прати параметар? (учесталост мерења или континуирано)	Зашто параметар треба пратити (опционо - по избору)?	Институционална одговорност
						Спровођење
ИЗГРАДЊА	Транспорт материјала					
<i>Асфалт</i>	покривен камионски товар	градилиште	надгледање	ненајављене инспекције у току рада, најмање једном недељно	треба обезбедити усклађеност са захтевима безбедности, здравља и животне средине	Извођачев надзор
<i>Камен</i>	камионски товар покривен или влажан	градилиште	надгледање	ненајављене инспекције у току рада, најмање једном недељно	треба обезбедити усклађеност са захтевима безбедности, здравља и животне средине	Извођачев надзор
<i>Песак и шљунак</i>	камионски товар покривен или влажан	градилиште	надгледање	ненајављене инспекције у току рада, најмање једном недељно	треба обезбедити усклађеност са захтевима безбедности, здравља и животне средине	Извођачев надзор

Фаза	Који параметар треба пратити?	Где се врши праћење параметара?	Како треба да се прати параметар? Врста опреме за мониторинг	Када треба да се прати параметар? (учесталост мерења или континуирано)	Зашто параметар треба пратити (опционо - по избору)?	Институционална одговорност
						Спровођење
<i>Управљање саобраћајем</i>	Изабрана маршрута и време	градилиште	надгледање	ненајављене инспекције у току рада, најмање једном недељно	треба обезбедити усклађеност са захтевима безбедности, здравља и животне средине као и што мање ометање саобраћаја.	Извођачев надзор
ИЗГРАДЊА	Градилиште					
<i>Штетни утицај буке на раднике и околно становништво</i>	нивои буке	градилиште; најближе куће насеља Мрчићи	детектор нивоа буке са одговарајућим софтвером	једном на почетку пројекта и касније на кварталном нивоу, као и по пријави; ако резултати мониторинга нису задовољавајући, праћење треба вршити на месечном нивоу.	обезбедити да радови буду у складу са захтевима очувања безбедности, здравља и животне средине, као и што мање ометање саобраћаја	Извођач радова (мониторинг)
<i>Прашина</i>	аерозагађење (суспендоване чврсте честице)	на и у близини градилишта	инспекција и осматрање	ненајављене инспекције у току испоруке материјала и изградње	обезбедити да радови буду у складу са захтевима очувања безбедности, здравља и животне средине, као и што мање ометање саобраћаја	Извођачев надзор (мониторинг)

Фаза	Који параметар треба пратити?	Где се врши праћење параметара?	Како треба да се прати параметар? Врста опреме за мониторинг	Када треба да се прати параметар? (учесталост мерења или континуирано)	Зашто параметар треба пратити (опционо - по избору)?	Институционална одговорност
						Спровођење
<i>Вибрације</i>	ограничено време деловања	градилиште	надзирање	ненајављене инспекције у току рада и по пријави	обезбедити да радови буду у складу са захтевима очувања безбедности, здравља и животне средине, као и што мање ометање саобраћаја	Извођачев надзор
<i>Поремећај саобраћаја током грађевинске активности</i>	постојање плана управљања саобраћајем; шема саобраћаја	на и у близини градилишта	инспекција, надгледање	пре почетка радова; једном недељно и то у вршним и мирним периодима	обезбедити да радови буду у складу са захтевима безбедности, здравља и животне средине, као и што мање ометање саобраћаја	Извођачев надзор
<i>Смањен приступ активностима у појасу пута</i>	обезбеђен алтернативни приступ	градилиште	надгледање	насумичне провере најмање једном недељно током грађевинских активности	обезбедити да радови буду у складу са захтевима безбедности, здравља и животне средине, као и што мање ометање саобраћаја	Извођачев надзор

Фаза	Који параметар треба пратити?	Где се врши праћење параметара?	Како треба да се прати параметар? Врста опреме за мониторинг	Када треба да се прати параметар? (учесталост мерења или континуирано)	Зашто параметар треба пратити (опционо - по избору)?	Институционална одговорност
						Спровођење
<i>Безбедност возила и пешака где нема грађевинске активности</i>	видљивост и прилагођеност	на и у близини градилишта	опсервација	насумичне провере најмање једном недељно у вечерњим сатима	обезбедити да радови буду у складу са захтевима безбедности, здравља и животне средине, као и што мање ометање саобраћаја	Извођачев надзор
<i>Загађење воде и земљишта услед неправилног складиштења, управљања и коришћења материјала</i>	квалитет воде и земљишта (суспендоване чврсте честице, уља, рН вредности, проводљивост)	на Буковској и Ражанској реци	ненејављено узорковање, анализа у акредитованој лабораторији са потребном опремом	најмање три пута током трајања пројекта, мониторинг треба да се уради пре изградње (или на референтној тачки узводно од градилишта за време) и после радова на рехабилитацији.	обезбедити да радови буду у складу са захтевима безбедности, здравља и животне средине, као и што мање ометање саобраћаја	Извођач радова (мониторинг)
<i>Безбедност радника</i>	заштитна опрема; организација обилазног саобраћаја	градилиште	инспекција	ненајављене инспекције у току рада	обезбедити да радови буду у складу са захтевима безбедности, здравља и животне средине, као и што мање ометање саобраћаја	Извођачев надзор

Фаза	Који параметар треба пратити?	Где се врши праћење параметара?	Како треба да се прати параметар? Врста опреме за мониторинг	Када треба да се прати параметар? (учесталост мерења или континуирано)	Зашто параметар треба пратити (опционо - по избору)?	Институционална одговорност
						Спровођење
РАД	Одржавање					
<i>Штетни утицај буке на раднике и суседно становништво</i>	нивои буке	граддилиште; најближе куће	детектор нивоа буке са одговарајућим софтвером	ненајављене инспекције у току активности одржавања и по пријави	Обезбедити да радови буду у складу са захтевима безбедности, здравља и животне средине, као и што мање ометање саобраћаја	ЈП "Путеви Србије"
<i>Вибрације</i>	ограничено време активности	граддилиште	надзирање	ненајављене инспекције у току активности одржавања и по пријави	обезбедити да радови буду у складу са захтевима безбедности, здравља и животне средине, као и што мање ометање саобраћаја	ЈП "Путеви Србије"
<i>Безбедност радника</i>	заштитна опрема; организација обилазног саобраћаја	граддилиште	инспекција	ненајављене инспекције у току активности одржавања и по пријави	обезбедити да радови буду у складу са захтевима безбедности, здравља и животне средине, као и што мање ометање саобраћаја	ЈП "Путеви Србије"

Фаза	Који параметар треба пратити?	Где се врши праћење параметара?	Како треба да се прати параметар? Врста опреме за мониторинг	Када треба да се прати параметар? (учесталост мерења или континуирано)	Зашто параметар треба пратити (опционо - по избору)?	Институционална одговорност
						Спровођење
РАД	Безбедност на путу					
<i>Повећана брзина возила</i>	стање саобраћајних знакова; брзина возила	деоница пута обухваћена пројектом	визуелна опсервација; детектори брзине	током активности одржавања; ненајављено	обезбедити безбедан и економичан проток саобраћаја	Извођач радова на одржавању; саобраћајна полиција
<i>Ерозија, одрон и опасне ситуације</i>	стање знакова опасности	деоница пута обухваћена пројектом	визуелна опсервација	током активности одржавања	обезбедити безбедан и економичан проток саобраћаја	Извођач радова на одржавању, праћење утицаја (мониторинг)

Предложени модел - допунски подаци које треба укључити у планове мониторинга:

1. Опште		
Да ли пројекат усклађен са свим захтевима (узимајући у обзир усвојене акционе планове, изузећа или одступања)?	Да <input type="checkbox"/> Не <input type="checkbox"/>	Ако не, молимо да пружите информације о неусаглашености:
Да ли је пројекат усклађен са свим важећим еколошким и социјалним законима и прописима?	Да <input type="checkbox"/> Не <input type="checkbox"/>	Ако не, молимо да пружите информације о неусаглашености:
Да ли је било несрећа или инцидента који су изазвали штету по животну средину, довели до повреда или смртних случајева, утицали на раднике, локалну заједницу или културна добра. Да ли је фирма позивана на одговорност?	Да <input type="checkbox"/> Не <input type="checkbox"/>	Ако јесте, молимо опишите, укључујући мере за отклањање штете и спречавање понављања:
Да ли је предузеће материјално угрожено евентуалним изменама закона и регулатива (Закон о раду, животној средини, социјалној заштити, безбедности и здрављу на раду)?	Да <input type="checkbox"/> Не <input type="checkbox"/>	Ако јесте, молимо опишите:
Колико пута је вршена инспекција од стране надлежних органа из области животне средине?	Број:	Молимо да наведете детаље њихових посета, укључујући број и врсту евентуалних прекршаја:
Колико пута је вршена инспекција од стране надлежних органа из области животне средине?	Број:	Молимо да наведете детаље њихових посета, укључујући број и врсту евентуалних прекршаја:
Колико пута је вршена инспекција од стране надлежних органа из области животне средине?	Број:	Молимо да наведете детаље њихових посета, укључујући број и врсту евентуалних прекршаја:
Да ли су након инспекција прописани пенали, казне и/или корективне мере?	Да <input type="checkbox"/> Не <input type="checkbox"/>	Ако јесу, молимо објасните, укључујући и статус спровођења корективних мера:
Да ли је Компанија ангажовала подизвођаче на радовима везаним за пројекат?	Да <input type="checkbox"/> Не <input type="checkbox"/>	Ако јесте, молимо наведите за које врсте посла и како је компанија пратила усклађеност рада подизвођача са акционим планом животне средине и социјалним акционим планом:
Да ли су неки од горе наведених прекршаја били одговорност подизвођача?	Да <input type="checkbox"/> Не <input type="checkbox"/>	Ако јесу, молимо наведите детаље, укључујући како ће Компанија да обезбеди спровођење корективних мера од стране Подизвођача?
Да ли су неки од радова спровођени у смањеном обиму, да ли су повремено обустављани или потпуно прекинута због	Да <input type="checkbox"/>	Ако јесу, молимо објасните:

заштите животне средине, здравља, безбедности или законских прописа?	Не <input type="checkbox"/>	
Молимо да наведете програме, иницијативе или субпројекте које спроводи Компанија у циљу побољшања рада и система управљања у области социолошких аспеката и очувања животне средине: Молимо да наведете ниво расхода главних и оперативних трошкова и да ли се они односе на потребе акционог плана животне средине и социолошких утицаја или неке друге иницијативе:		

2. Статус акционог план животне средине и социолошких утицаја

Молимо да пружите информације о статусу сваке ставке у оквиру Акционог плана животне средине и социолошких утицаја. Ако је план ажуриран током периода извештавања, молимо приложити копију новог плана.

Молимо да пружите информације о имену и контакт детаљима вашег менаџера животне средине:				
Параметар ²	Вредност ³	Јединица	Статус усклађености ⁴	Коментари ⁵
Отпадне воде				
Укупна количина отпадне воде				
Биохемијска потрошња кисеоника (БПК)				
Хемијска потрошња кисеоника				
Суспендоване честице				
Фосфор				
Нитрати				
Тешки метали				
(Други)				
Емисије у ваздух				
Сумпордиоксид SO ₂				

¹ Молимо вас да обезбедите резултате мониторинга животне средине спроведене од стране Компаније или њених консултаната. Ако већ имате све тражене податке доступне у другом формату (облику), онда они могу да се користе.

² Није нужно применити све параметре. Молимо вас да попуните оне редове који су најрелевантнији за сектор индустрије. Додатни параметри могу да се додају ако је неопходно.

³ Молимо Вас да проверите да ли су јединице мерења јасно наведене.

⁴ Молимо Вас за извештај о усклађености према стандардима за овај пројекат (обично локални, ЕУ и/или Светска Банка).

⁵ Поред свих других коментара, молимо Вас да наведете да ли пријављена мерења важе за све или само неке процесе.

Молимо да пружите информације о имену и контакт детаљима вашег менаџера животне средине:				
Параметар ²	Вредност ³	Јединица	Статус усклађености ⁴	Коментари ⁵
Оксиди азота NO _x				
микрочестице				
Угљендиоксид CO ₂				
Метан CH ₄				
Азот субоксид N ₂ O				
Хидрофлуорокарбони HFCs				
Флуорокарбони PFCs				
Сумпорхексафлуорид SF ₆				
(Други)				
Други параметри				
Бука				
(Други)				
Чврст отпад				
Молимо вас да наведете врсту и количину чврстог отпада генерисаног због извођења Пројекта. Наведите ако је нека врста отпада опасна. Наведите шта од отпада може поново да се користи или рециклира, као и начин одлагања.				
4. Коришћење ресурса и добијени производи				
Параметар	Вредност	Јединица мере	Коментари ⁶	
Употребљена горива				
Уље				

⁶Поред свих других коментара, молимо Вас да наведете да ли пријављене мере важе за све или само неке од процеса. Наведите неке параметре квалитета горива (нпр. октанска вредност)

Молимо да пружите информације о имену и контакт детаљима вашег менаџера животне средине:				
Параметар ²	Вредност ³	Јединица	Статус усклађености ⁴	Коментари ⁵
Бензин				
Камени угаљ				
Лигнит				
Електроенергетски систем				
Топлотна енергија				
Потрошене сировине				
Сировина 1				
Сировина 2				
Добијени производи				
Производ 1				
Производ 2				

5. Управљање људским ресурсима

Молимо да пружите информације о имену и контакт детаљима вашег менаџера људским ресурсима:				
	Укупно	Новозапослени у овом извештајном периоду	Отпуштени у овом извештајном периоду	
Број непосредно запослених:				
Број ангажованих радника под уговором:				
Да ли је током периода извештавања спроведена колективна редундација?	Да <input type="checkbox"/> Не <input type="checkbox"/>	Ако јесте, објасните план редундације, разлоге за спровођење, планирани број радника и како су одабрани, спроведена саветовања и мере за ублажавање ефеката редундације:		
Да ли постоје планови редундације радне снаге за следећу годину?	Да <input type="checkbox"/> Не <input type="checkbox"/>	Ако постоји, представити план редундације, укључујући разлоге за отпуштање вишкова, број радника који је обухваћен и начин на који су одабрани:		
Да ли је током периода	Да <input type="checkbox"/>	Ако јесте, молимо објасните детаљно и наведите однос према радничком синдикату:		

Државни пут I Б реда, бр. 21, Деоница: Ваљево (Обилазница) – Каона – Косјерић
454-276, План управљања животном средином, ФИНАЛНИ ДОКУМЕНТ

извештавања било неких промена у радничком синдикату Компаније?	Не <input type="checkbox"/>	
Ако синдикат не постоји, да ли има др. представника радника?	Да <input type="checkbox"/> Не <input type="checkbox"/>	Ако има, молимо објасните њихово учешће током периода извештавања:
Да ли је било промена у колективном уговору?	Да <input type="checkbox"/> Не <input type="checkbox"/>	Ако јесте, молимо опишите детаљно:
Да ли је током периода извештавања неко од запослених поднео било какву притужбу?	Да <input type="checkbox"/> Не <input type="checkbox"/>	Ако јесте, наведите тачан број поднетих жалби, засебно за сваки пол, као и предмете ових жалби и објаснити на који начин се Компанија бавила овим проблемом:
Да ли је неко од запослених пријавио случај узнемиравања или насилног понашања током периода извештавања?	Да <input type="checkbox"/> Не <input type="checkbox"/>	Ако јесте, наведите тачан број поднетих жалби, засебно за сваки пол, као и предмете ових жалби и објаснити на који начин се Компанија бавила овим проблемом:
Да ли је било штрајкова и других колективних спорова који се односе на рад и услове рада у Компанији, током извештајног периода?	Да <input type="checkbox"/> Не <input type="checkbox"/>	Ако јесу, навести разлоге и природу ових спорова и објаснити на који начин их је Компанија решавала:
Да ли су током периода извештавања вођени судски поступци у вези са условима рада?	Да <input type="checkbox"/> Не <input type="checkbox"/>	Ако јесте, наведите спорна питања и њихов исход:
Да ли је током извештајног периода било промена у следећим областима: <ul style="list-style-type: none"> • Репрезентативни синдикат, • Колективни уговор, • Недискриминација и једнаке могућности за све, • Једнака зарада за једнак рад, • Родна равноправност, • Малтретирање и узнемиравање, укључујући и сексуално узнемиравање, • Запошљавање лица испод 18 	Да <input type="checkbox"/> Не <input type="checkbox"/>	Ако јесте, наведите детаље, укључујући и нове иницијативе ако постоје:

<p>година старости,</p> <ul style="list-style-type: none"> • Зарада (висина плате, редовни и прековремени рад), • Прековремени рад, • Радно време, • Баланс између посла и приватног живота, • Жалбени механизам за раднике, • Здравље и безбедност. 		
--	--	--

Молимо да пружите информације о имену и контакт детаљима вашег менаџера заштите здравља и безбедности на раду:					
	Непосредно запослени:	Радници на уговор:		Непосредно запослени:	Радници на уговор:
Количина посла, који у периоду извештавања, просечан радник обави за сат времена:			Број смртних случајева ⁷ :		
Буџет који је потрошен на безбедност и здравље на раду (укупан износ и валута):			Број повреда које су узроковале одсуствовање са посла:		
Обука из безбедности и здрављу на раду која је спроведена у овом периоду (по особи или данима):			Број инцидената који је довео до временског заостатка у обављању посла (укључујући и транспорт) ⁸ :		
Број изгубљених радних дана ⁹ услед инцидената:			Број случајева професионалног обољења:		
Број дана на боловању:					
Узроци инцидента (падови, велика оптерећења, ударци предметима, струјни удар итд):					

⁷Ако то већ нисте урадили, молимо Вас да се обезбеди посебан извештај са детаљима о околностима под којима је дошло до смрти.

⁸Неспособност за рад у трајању од најмање једног целог радног дана након несреће или болести.

⁹Изгубљени радни дани су број радних дана након повреде или обољења, током којих је запослени био ван посла или је имао ограничене радне активности због професионалног обољења или болести.

Молимо Вас да наведете детаље о свим смртним случајевима или већим инцидентима који нису претходно пријављени Банкама, укључујући и укупне накнаде исплаћене због повреде на раду или болести (износ и валута):
Молимо Вас да укратко представите обуку у превенцији и реаговању у хитним ситуацијама, коју су запослени прошли у току периода извештавања:
Молимо Вас да укратко представите вежбе реаговања у хитним ситуацијама које су спроведене у току периода извештавања:

7. Заинтересоване стране

Молимо да пружите информације о имену и контакт детаљима вашег менаџера за односе са јавношћу:

Молимо вас да пружите информације о спровођењу План укључивања заинтересованих страна и представите односе који су успостављени са њима током периода извештавања, укључујући:

- Састанци или друге иницијативе спроведене током периода извештавања, путем којих се врши повезивање са јавношћу или јавним организацијама;
- Информације које су добиле заинтересоване стране у току периода извештавања, а тичу се заштите животне средине, социјалних и безбедносних питања;
- покривеност у медијима;
- сарадња са удружењима грађана, посебно из области очувања животне средине.

Молимо опишите било какве промене у Плану укључивања заинтересованих страна:

Током периода извештавања, колико жалби или притужби је добијено на Пројекат, од стране јавних или цивилних организација? Молимо Вас да их разврстате по групама којима припадају заинтересоване стране. Укратко представите проблеме који се спомињу у жалбама и притужбама и како су они решени:

8. Акциони План Расељавања са Статусом и Извештавањем

Постојеће заузимање земљишта

Молимо Вас да током периода извештавања поднесете извештај о примени Акционог плана расељавања, користећи показатеље праћења који су наведени у плану и попуните табелу. Молимо вас да дате резултате било ког другог плана мониторинга и додатне информације, уколико мислите да је корисно.

Да ли је свим угроженим лицима извршена потпуна компензација због физичког измештања и да ли је услед Пројекта дошло до економских губитака?	Да <input type="checkbox"/> Не <input type="checkbox"/>	Ако није, наведите колико је још остало неизмирених исплата за компензацију (у смислу броја и процената корисника и износом за плаћање) и наведите када ће се извршити ове исплате:
--	---	---

Државни пут I Б реда, бр. 21, Деоница: Ваљево (Обилазница) – Каона – Косјерић
454-276, План управљања животном средином, ФИНАЛНИ ДОКУМЕНТ

Да ли је заузимање земљишта имало неке додатне, непредвиђене утицаје на основне животне потребе и стандард угроженог становништва, а да то није предвиђено акционим планом расељавања?	Да <input type="checkbox"/> Не <input type="checkbox"/>	Ако јесте, квантитативно их одредите и наведите које су мере предузете како би се минимизирао или ублажио њихов утицај. Ако није, наведите како су праћени потенцијални утицаји на основне животне потребе становништва.
Да ли су уочене неке угрожене групе?	Да <input type="checkbox"/> Не <input type="checkbox"/>	Ако јесу, наведите те групе и опишите додатне мере које су предузете како би се смањио негативан утицај на њих.
Уколико је могуће, да ли су све транзитне накнаде плаћене?	Да <input type="checkbox"/> Не <input type="checkbox"/>	Ако нису, наведите колико је још остало неизмирених исплата (у смислу броја и процената корисника и износом за плаћање) и наведите када ће се извршити ове исплате:
Да ли је свим угроженим лицима пружена правна подршка?	Да <input type="checkbox"/> Не <input type="checkbox"/>	Ако јесте, наведите колико особа је искористило правну помоћ.
Да ли су решени преостали приговори о полагању права на земљиште и ресурсе?	Да <input type="checkbox"/> Не <input type="checkbox"/> Није применљиво <input type="checkbox"/>	Ако нису, навести колико је још остало приговора и када се очекује њихово решавање.
Да ли је било жалби и тужби у вези новог заузимања земљишта?	Да <input type="checkbox"/> Не <input type="checkbox"/>	Ако јесте, наведите колико и сажето представите њихов садржај.
Да ли је Компанија редовно извештавала угрожено становништво о оствареном напретку у спровођењу акционог плана расељавања?	Да <input type="checkbox"/> Не <input type="checkbox"/>	Ако јесте, навести колико састанака је одржано и колико учесника је њима присуствовало.

Ново заузимање земљишта

Ако је у периоду извештавања дошло до новог заузимања земљишта, молимо Вас да обезбедите документа у вези земљишних трансакција. Приложите нов или ревидовани Акциони план пресељавања који се односи на ново заузимање земљишта, са описаним мерама ублажавања, компензације, постигнутих договора итд. и обезбедите табеларни приказ са листом угроженог становништва и статусом компензације.

Да ли су нека лица била физички расељена?	Да <input type="checkbox"/>	Не <input type="checkbox"/>	Ако јесту, колико њих је расељено?
Да ли су нека лица били економски угрожена?	Да <input type="checkbox"/>	Не <input type="checkbox"/>	Ако јесту, колико њих?
Да ли је влада помогла пресељења?	Да <input type="checkbox"/>	Не <input type="checkbox"/>	

9. Сарадња са заједницом и Развој

Молимо Вас да наведете да ли је током периода извештавања фирма спровела социјалне иницијативе или иницијативе за развој заједнице, као и одговарајуће трошкове ако постоје:

Прилог III

Законодавство

ГЛАВНИ СРПСКИ ЗАКОНИ:

Најзначајнији закони и прописи тренутно на снази у Републици Србији који су релевантни за заштиту животне средине у току планирања, пројектовања, изградње и функционисање овог пројекта су наведени у наставку:

- Закон о планирању и изградњи („Сл. гласник РС” бр. 72/09, 81/09, 64/10 –УС, 24/11, 121/12, 42/13 –УС, 50/13 –УС, 98/13 –УС, 132/14 и 145/14);
- Закон о заштити природе („Сл. гласник РС”, бр. 36/09 88/10, 91/10 и 14/16);
- Закон о заштити животне средине („Сл. гласник РС”, бр.135/04, 36/09, 36/09 - др.закон и 72/09 - др. Закон, 43/2011-одлука УС и 14/16);
- Закон о процени утицаја на животну средину („Сл. гласник РС”, бр.135/04 и 36/09);
- Закон о стратешкој процени утицаја на животну средину („Сл. гласник РС”, бр.135/04 и 88/10);
- Закон о управљању отпадом (Сл. Гласник РС бр. 36/09, 88/10 и 14/16);
- Закон о заштити од буке у животној средини (Сл. Гласник РС бр. 36/09 и 88/10);
- Закон о водама („Сл. гласник РС” бр. 30/10 и 93/12);
- Закон о шумама („Сл. гласник РС”, бр. 30/10, 93/12 И 89/15);
- Закон о заштити ваздуха ("Сл. гласник РС", бр. 36/09, 10/13);
- Закон о безбедности и здрављу на раду („Сл. Гласник РС” 101/05 и 91/15).
- Закон о јавним путевима („Сл. гласник РС“, бр. 101/05, 123/07, 101/11, 93/12 и 104/2013)

Прописи формиран на основу горе наведених Закона:

- Уредба о утврђивању Листе пројекта за које је обавезна процена утицаја и Листе пројекта за које се може захтевати процена утицаја на животну средину („Сл. гласник РС” бр. 114/08)
- Правилник о садржини захтева о потреби процене утицаја и садржини захтева за одређивање обима и садржаја студије о процени утицаја на животну средину („Сл. гласник РС” бр. 69/05);
- Правилник о садржини студије о процени утицаја на животну средину („Сл. гласник РС” бр. 69/05);
- Правилник о поступку јавног увида, презентацији и јавној расправи о студији о процени утицаја на животну средину („Сл. гласник РС” бр. 69/05);

- Правилник о раду Техничког комитета за студије о процени утицаја („Службени гласник РС”, бр 69/05);
- Уредба о индикаторима буке, граничним вредностима, методама за оцењивање индикатора буке, узнемиравања и штетних ефеката буке у животној средини („Сл. гласник РС” бр. 75/10);
- Уредба о категоризацији водотока („Сл. гласник СРС”, бр. 5/68);
- Уредба о граничним вредностима приоритетних и приоритетних хазардних супстанци које загађују површинске воде и роковима за њихово достизање („Сл. гласник РС” бр. 24/14);
- Уредба о граничним вредностима загађујућих материја у површинским и подземним водама и седименту и роковима за њихово достизање („Сл. гласник РС” бр. 50/12);

Други релевантни законски акти Републике Србије:

- Стратегија за примену Конвенције о доступности информација, учешћу јавности у доношењу одлука и праву на правну заштиту у питањима животне средине – Архуска конвенција („Сл. гласник РС” бр. 103/11)

Прилог IV

Укључивање заинтересованих страна и извештавање са јавних консултација

Идентификација заинтересованих страна

Заинтересоване стране могу да буду дефинисане као људи и организације који могу да утичу, да буду погођени, или сами мисле да су погођени одлуком или активношћу. На овом Пројекту, заинтересоване стране могу да се сврстају у следеће основне групе:

Потенцијално погођене стране:

- Запослени у ЈППС и Извођачи;
- Представници компанија које послују у зони непосредно уз Пројекат;
- Становници насеља у зони утицаја Пројекта;
- Законски регулисани надлежни органи на локалном или регионалном нивоу, као што су: Локални земљопоседници и закупци; и Потенцијално погођена индустрија и предузећа.

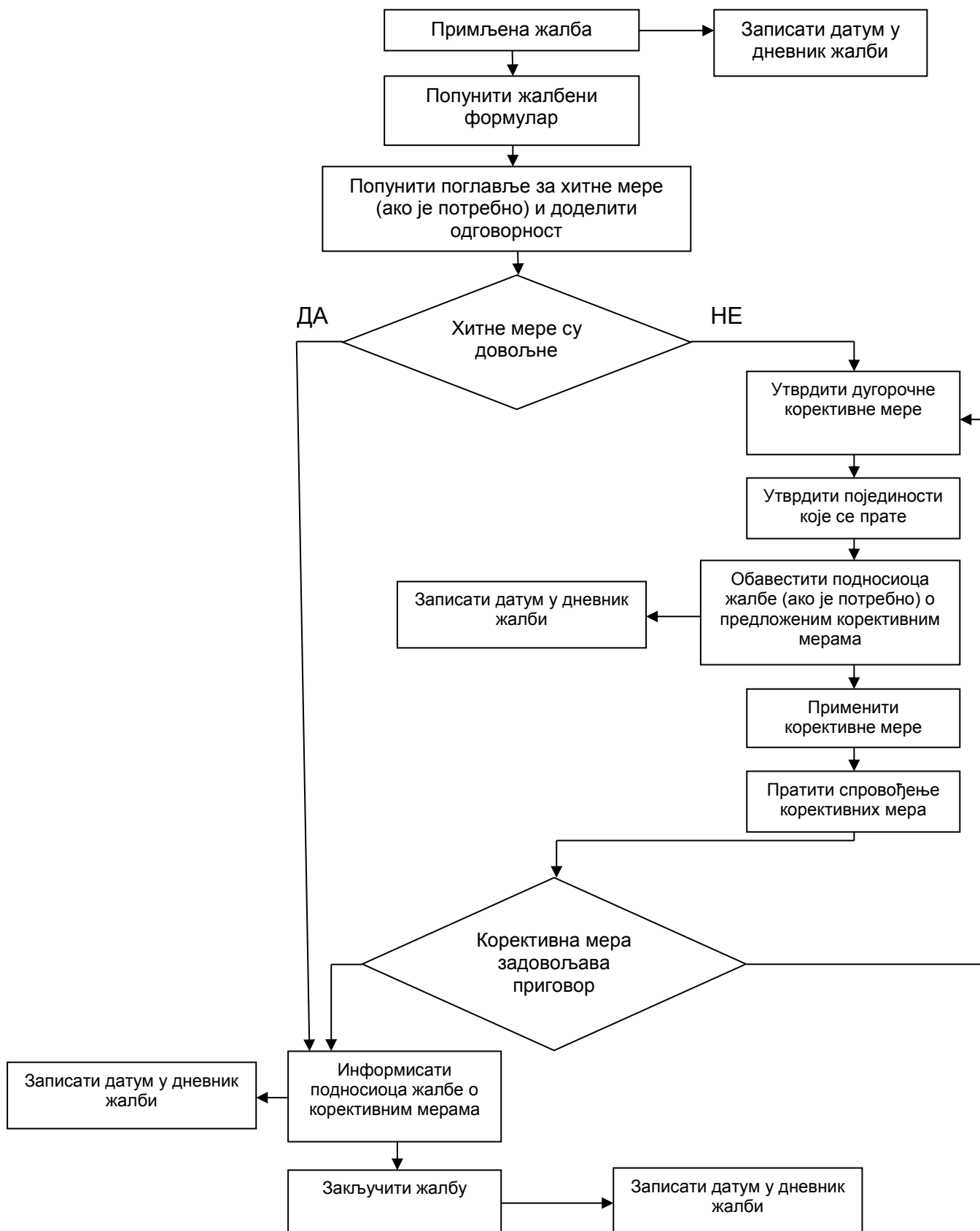
Друге заинтересоване стране:

- Јавност;
- Друге компаније које послују у Националној Мрежи;
- Невладине организације.

Познато је да, како се пројекат развија, више заинтересованих може бити идентификовано и ангажовано. У том смислу, када се једном идентификује, свака заинтересована страна ће се окарактерисати у смислу њених интереса, проблема и захтева и биће укључена у ову листу.

Жалбени механизам и облик

Дијаграм тока жалбеног поступка



Жалбе треба решити у року од 15 радних дана.

Деловодни број жалбе:			
Контакт подаци	Име и презиме:		
	Адреса:		
	Телефон:		
	е - пошта:		
Како желите да будете контактирани? Молимо Вас да означите	Поштом	Телефоном	е - поштом
Име и информације о идентитету (из личне карте).			
Детаљи ваше жалбе. Молимо вас да опишете проблеме, коме су се догодили, када, где и колико пута, као релевантне			
Која је ваша препорука за разрешење жалбе?			
Како да предате овај образац надлежном лицу	Поштом:		
	На руке: молимо донесите овај формулар на адресу:		
	е - поштом: Пошаљите своју жалбу, предложено решење и контакт податке на е - пошту:		
Потпис		Датум	

Резултати јавне расправе о Плану управљања животном средином

1. ИСТОРИЈАТ

Република Србија аплицирала је код Светске банке, Европске инвестиционе банке и Европске банке за обнову и развој, за финансирање трошкова Рехабилитације пута и Пројекта безбедности саобраћаја.

Пројекат предметне деонице Ваљево (Обилазница) – Каона – Косјерић класификован је у „Б“ категорију животне средине, односно као пројекат који захтева израду Плана управљања животном средином, усклађеног са политиком међународних финансијских институција у области животне средине. Према важећем законодавству Србије, посебно након доношења Закона о процени утицаја на животну средину (Службени гласник РС, бр 135/04, 36/09), као и Уредбе о утврђивању Листе пројеката за које је обавезна процена утицаја и Листе пројеката за које се може захтевати процена утицаја на животну средину („Сл. гласник РС” бр. 114/08) - израда Студије о процене утицаја на животну средину није потребна за Пројекте рехабилитације путева.

Институт за путеве а.д., Београд – Одељење за заштиту животне средине, припремило је документ, План управљања животном средином, за Појачано одржавање државног пута IБ реда број 21, на деоници Ваљево (Обилазница) – Каона – Косјерић, који је техничкој контроли поднет на увид 25.08.2017.године. План управљања животном средином, израђен је у складу са захтевима међународних финансијских институција које финансирају Рехабилитацију путева и Пројекат безбедности саобраћаја. Израда Плана управљања животном средином спроведена је преко студијског и истраживања на терену, укључујући и консултације са представницима на регионалном нивоу и локалних актера. План управљања животном средином заснива се пре свега на испитивањима на терену извршеним током јуна 2017. године.

20.09.2017.године, Јавном предузећу "Путеви Србије" од стране Светске Банке уручена су документа са коментарима и обавештење о одобрењу нацрта Плана управљања животном средином. Јавно предузеће "Путеви Србије" 22.09.2017. проследило је примљене коментаре, предузело и започело јавне консултације које су заказане за 11.10.2017. и обелодањивање документа.

ЈП "Путеви Србије" 27.09.2017. објавило је позив за јавну расправу органима, организацијама и заинтересованој јавности за План управљања животном средином на деоници Ваљево (Обилазница) – Каона – Косјерић. Пре оглашавања у новинама, План управљања животном средином (у писаној и електронској форми) достављен је Градској управи Ваљево и Општини Косјерић. Представници из Градске управе и Општине обавестили су јавност преко локалних медија о времену и месту јавне расправе. Позив је такође постављен на интернет страници ЈП "Путеви Србије". Увид у документ осигуран је на следећим адресама:

- просторијама ЈП "Путеви Србије", Сектор инвестиција, Влајковићева 19а, Београд, на првом спрату, сваког радног дана од 11:00 до 13:00 часова, у року од 14 дана од дана објављивања овог обавештења

- у просторијама Градске управе Ваљево, у улици Карађорђева бр.64, 14000 Ваљево, сваког радног дана од 08 до 15 часова у року од 14 дана од дана објављивања овог обавештења.
- на интернет страници ЈП "Путеви Србије" www.putevi-srbije.rs
- на интернет страници Званична презентација града Ваљева www.valjevo.rs
- на интернет страници Званична презентација Општине Косјерић www.kosjeric.rs

Јавна расправа и презентација Плана управљања животном средином одржане су у просторијама Градске управе Ваљево 11.10.2017. године. Постављена питања и појашњења документа презентована су у оквиру Извештаја о јавној расправи.

2. ИЗВЕШТАЈ О ЈАВНОЈ РАСПРАВИ

У складу са оперативном политиком Светске Банке (4.01), Институт за путеве а.д. из Београда припремио је документ –Плана управљања животном средином за радове на Појачаном одржавању на државном путу I Б реда, бр. 21, деоница: Ваљево (Обилазница) – Каона – Косјерић, дужине 21.1 km.

Представљање документа почело је 27. септембра 2017. године, када је у дневном листу „Политика“, упућен јавни позив свим заинтересованим странама, надлежним органима и релевантним институцијама да се упознају са предложеним радовима на рехабилитацији пута, као и утицајима које ће Пројекат имати на животну средину, предложене мере за ублажавање и праћење утицаја. Пре оглашавања у новинама, План управљања животном средином достављен је у штампаном облику Градској управи Ваљево и Сектору за инвестиције ЈП „Путеви Србије“ а у електронском облику био је доступан на интернет страницама: ЈП „Путеви Србије“, Званичне презентације града Ваљева и Званичне презентације Општине Косјерић.

Представници локалне самоуправе обавестили су јавност преко локалних медија о времену и месту јавних консултација. Објављивање Плана управљања животном средином, завршено је 11. октобра 2017. године, када је одржана јавна расправа у Градској управи Ваљево.



Слика 46 - Јавне консултације у Ваљеву, 11.10.2017.



Слика 47 - презентација Плана управљања животном средином, Ваљево 11.10.2017.

Јавној расправи у Ваљево присуствовало је 7 учесника.

Испред Градске управе Ваљево, састанку су присуствовали: Милош Несторовић, Иван Јаковљевић из одељења за локални развој и Весна Срећковић из одељења за урбанизам.

Од заинтересованих грађана присуствовао је Милован Обрадовић.

Испред Института за путеве, а.д. Београд, састанку су присуствовали Нада Драговић, Јована Кленпић и Владан Тасић.

Састанак је почео у 12 часова. Представница Института за путеве детаљно је представила План управљања животном средином учесницима. Након презентације постављена су два питања.

Весна Срећковић из Одељења за урбанизам из Градске управе Ваљево поставила је питање:

1. „Да ли је могуће да се жалбе подносе локалном инспектору заштите животне средине и како би се поделила надлежност ако се узме у обзир да се деоница предвиђена овим Пројектом налази на територији две општине.“

Одговор: Извођач радова ће запослити специјалисту екологије који ће надгледати примену одговорности Извођача према заштити животне средине. Он ће координирати између Извођача, ЈППС и надлежног Министарства и бавиће се сваком од притужби у току реализације пројекта. Предлаже се да Консултант за надзор пројекта запосли специјалисту за животну средину (са познавањем области грађевинарства и управљања заштитом животне средине), да помогне у надзору животне средине.

Милован Обрадовић, грађанин из Ражане, поставио је питање:

2. „Узимајући у обзир да чесма поред споменика палим борцима често пресушује у току летњих месеци, да ли постоји могућност да се каптира извор који није уређен а налази се са десне стране пута у правцу раста стационаже на ~ km 163+930 који током лета не пресушује. На тој локцији налази се пропуст.“

Одговор: Ово питање није могуће решити у оквиру Плана управљања животном средином и проследићемо га Пројектантском тиму које ће га узети у разматрање.

Састанак је завршен у 13:10 часова.


3. ЛИСТА УЧЕСНИКА

ЛИСТА УЧЕСНИКА

Предмет ЈАВНИХ КОНСУЛТАЦИЈА: ПЛАН УПРАВЉАЊА ЖИВОТНОМ СРЕДИНОМ (Environmental Management Plan – EMP)		Место одржавања ЈАВНИХ КОНСУЛТАЦИЈА: Ваљево, Општина Ваљево Карађорђева 64	
Пут: IБ реда бр. 21 Деоница: Ваљево (Обилазница) – Каона – Косјерић		Датум јавних консултација: 11. октобар 2017.	
Редни број	Име и презиме	Организација - адреса	Телефон, fax, e-mail
1	ЊАДА ДРАГОВИЋ	ИНСТИТУТ ЗА ПУТЕВЕ БУЛ ПЕКА ДАРЂЕВИЋА 45	082/8047194 n.dragovic@highway.rs
2	ЈОВАНА КИСЕРИЋ	ИНСТИТУТ ЗА ПУТЕВЕ БУЛ ПЕКА ДАРЂЕВИЋА 45	061/6903055 j.kiseric@highway.rs
3	ВЛАДИМ ТАСИЋ	ИНСТИТУТ ЗА ПУТЕВЕ	V.TASIC@highway.rs 069/8012195
4	МЛАДИЦА ОБРАЗОВИЋ	ГН+5АВУИ	003/7742300
5	МИЛОШ НЕСТОРОВИЋ	ГУ ВАЉЕВО	063/304-540 milosh.nestorovic@gmail.com
6	ИВАН ЈАКОВЛЕВИЋ	ГУ ВАЉЕВО, Одељење за локална развој	014/294-854 ivan.jakovlevic@valjevo.org.rs
7	ВЕСНА СЕЂКОВИЋ	ГУ ВАЉЕВО, Одељење за мезолизици	014/294-220 VESNA.SEJCKOVIC@VALJEVO.ORG.RS
8			
9			
10			
11			

4. ДОКУМЕНТАЦИЈА

28 Среда 27. септембар 2017.
oglasni@politika.rs



Сагласно оперативној политици Светске банке (ОП 4.01)
Јавно предузеће „Путеви Србије“ позива на

ЈАВНЕ КОНСУЛТАЦИЈЕ

Јавност, органе и организације заинтересоване за

**ПЛАН УПРАВЉАЊА
ЗАШТИТОМ ЖИВОТНЕ СРЕДИНЕ**
за пројекат појачаног одржавања
државног пута IБ реда бр. 21
деоница:
ВАЉЕВО – КАОНА – КОСЈЕРИЋ

Увид у предметни План управљања заштитом животне средине може се извршити:


- у просторијама ЈП „Путеви Србије“, сектор за инвестиције, Влајковићева 19а, Београд, први спрат, сваког радног дана од 11 до 13 часова у року од 14 дана од дана објављивања овог обавештења,
- у просторијама Градске управе Ваљево, у улици Карађорђева бр. 64, 14000 Ваљево, сваког радног дана од 8 до 15 часова у року од 14 дана од дана објављивања овог обавештења,
- на интернет страници ЈП „Путеви Србије“:
www.putevi-srbije.rs

Примедбе и мишљења у вези са Планом управљања заштитом животне средине се подносе у писаном облику и достављају на адресу ЈП „Путеви Србије“, Сектор за инвестиције, Влајковићева 19а, Београд. Примедбе се могу доставити и електронском поштом на адресу office@putevi-srbije.rs

Дана 11. 10. 2017. године, са почетком у 12 часова биће одржане јавне консултације и презентација предметног Плана у просторијама Градске управе Ваљево, у улици Карађорђева бр. 64, 14000 Ваљево, свечана сала Скупштине града.

За додатне информације обратити се на следећу адресу:

ЈП „Путеви Србије“
Сектор за инвестиције
Влајковићева 19а,
11000 Београд, Република Србија,
тел./факс +381 11/32 06 813
e-mail: igor.radovic@putevi-srbije.rs



In accordance with the WB Operational Policies (OP 4.01)
Public Enterprise “Roads of Serbia” issues an invitation for

PUBLIC CONSULTATIONS

for the public, bodies and organizations interested in

**ENVIRONMENTAL MANAGEMENT PLAN
(EMP)**
for heavy maintenance
of State Road IB Class No. 21
section:
VALJEVO – KAONA – KOSJERIC

Interested parties can get an insight into the EMP document on following addresses:

- the premises of the PE “Roads of Serbia”, investment sector, 19a Vlakovicева St., Belgrade, on the first floor, on working days from 11:00 AM to 1:00 PM (local time), within 14 days in regards to the date of public announcement of this invitation,
- within the premises of the Valjevo Municipality, Karadordeva br. 64, 14000 Valjevo, on working days from 8:00 AM to 3:00 PM (local time), within 14 days from the date of publication of this invitation,
- on PE “Roads of Serbia” web site: www.putevi-srbije.rs

Remarks and suggestions in regards to the EMP document shall be submitted in written form to the PE “Roads of Serbia”, Sector for investments, 19a Vlakovicева St., Belgrade. Remarks can be also provided on following internet address: office@putevi-srbije.rs

On October 11, 2017, at 12:00 PM (local time), public consultations and presentation of the subject EMP document will be organized within the City Hall of Valjevo Municipality, Karadordeva br. 64, 14000 Valjevo.

If you need any additional information, please contact:

PE “Roads of Serbia”
Sector for investments
19a Vlakovicева Street

Слика 48 - Најава јавне расправе у дневном листу „Политика“



Сагласно оперативној политици Светске Банке (ОП 4.01)

Јавно предузеће „Путеви Србије“ позива на

ЈАВНЕ КОНСУЛТАЦИЈЕ

јавност, органе и организације заинтересоване за

ПЛАН УПРАВЉАЊА ЗАШТИТОМ ЖИВОТНЕ СРЕДИНЕ за пројекат појачаног одржавања државног пута IБ реда бр. 21 деоница: ВАЉЕВО – КАОНА – КОСЈЕРИЋ

Увид у предметни План управљања заштитом животне средине може се извршити:

- у просторијама ЈП „Путеви Србије“, сектор за инвестиције, Влајковићева 19а, Београд, први спрат, сваког радног дана од 11 до 13 часова у року од 14 дана од дана објављивања овог обавештења.
- у просторијама Градске управе Ваљево, у улици Карађорђева бр.64, 14000 Ваљево, сваког радног дана од 08 до 15 часова у року од 14 дана од дана објављивања овог обавештења.
- на интернет страници ЈП „Путеви Србије“: www.putevi-srbije.rs

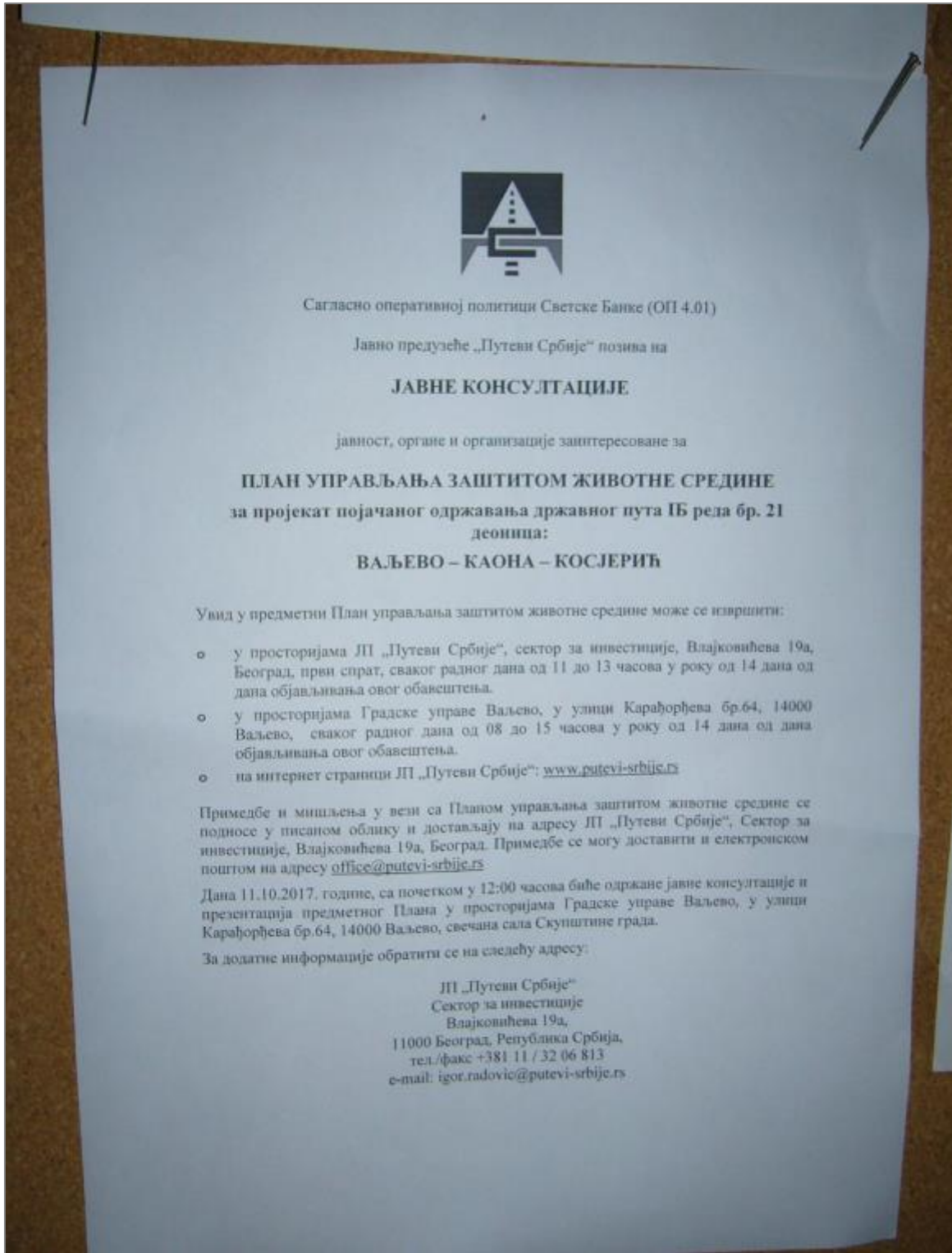
Примедбе и мишљења у вези са Планом управљања заштитом животне средине се подносе у писаном облику и достављају на адресу ЈП „Путеви Србије“, Сектор за инвестиције, Влајковићева 19а, Београд. Примедбе се могу доставити и електронском поштом на адресу office@putevi-srbije.rs

Дана 11.10.2017. године, са почетком у 12:00 часова биће одржане јавне консултације и презентација предметног Плана у просторијама Градске управе Ваљево, у улици Карађорђева бр.64, 14000 Ваљево, свечана сала Скупштине града.

За додатне информације обратити се на следећу адресу:

ЈП „Путеви Србије“
Сектор за инвестиције
Влајковићева 19а,
11000 Београд, Република Србија,
тел./факс +381 11 / 32 06 813
e-mail: igor.radovic@putevi-srbije.rs

Слика 49 - Најава јавне расправе на интернет страници ЈП „Путеви Србије“



Слика 50 - Најава јавне расправе на огласној табли у Градској управи Ваљево

Путеви Србије

НАСЛОВНА О НАМА ОРГАНИЗАЦИЈА НАЈАВЕ ГАЛЕРИЈА ПРЕС КОНТАКТ

Почетак - Пројекат рехабилитације путева и унапређења безбедности саобраћаја

Пројекат рехабилитације путева и унапређења безбедности саобраћаја

штамп

ПЛАН УПРАВЉАЊА ЖИВОТНОМ СРЕДИНОМ ПЛАН ЗАШТИТЕ ЖИВОТНЕ СРЕДИНЕ ROAD RENOVATION AND SAFETY PROJECT

- Позив на јавне консултације: ЕМП за појачано одржавање државног пута IБ реда бр. 39, деоница: Лесковац југ – Лесковац (Братимљовце)
- План Управљања животном средином – ЕМП за појачано одржавање државног пута IБ реда бр. 39, деоница: Лесковац југ – Лесковац (Братимљовце)
- Позив на јавне консултације: ЕМП за појачано одржавање државног пута IБ реда бр. 21, деоница: Ваљево – Каона – Косјерић
- План управљања животном средином – ЕМП за појачано одржавање државног пута IБ реда бр. 21, деоница: Ваљево – Каона – Косјерић
- Позив на јавне консултације: ЕМП за појачано одржавање државног пута IБ реда бр. 28, деоница: Мали Зворник – Граница, од граничног прелаза Каракај до НИС пумпе
- План Управљања животном средином – ЕМП за појачано одржавање државног пута IБ реда бр. 28 Мали Зворник – Граница, од граничног прелаза Каракај до НИС пумпе
- Позив на јавне консултације: ЕМП за појачано одржавање државног пута IБ реда бр. 29, деоница: Аљиновићи – Сјеница
- План управљања животном средином – ЕМП за појачано одржавање државног пута IБ реда бр. 29, деоница: Аљиновићи – Сјеница
- Позив на јавне консултације: ЕМП за појачано одржавање државног пута IБ реда бр. 23/28, деоница: Кнежевићи – Бела Земља – Ужице
- План управљања животном средином – ЕМП за појачано одржавање државног пута IБ реда бр. 23/28, деоница: Кнежевићи – Бела Земља – Ужице

Слика 51 - Електронска верзија Плана управљања животном средином на интернет страници ЈП "Путеви Србије"

Поставите питање | Важни телефони | Сервисне информације | Контакт | +381 (14) 294 900 | info@valjevo.rs | Карађорђева 64 | Тир - Lat

Званична презентација града Ваљева

ПРЕТРАГА...

ВАЉЕВО


ПОЧЕТНА | ВЕСТИ | ГРАД ВАЉЕВО | УСЛУГЕ ГРАЂАНИМА | ВОДИЧ КРОЗ ГРАД | ДОКУМЕНТИ | ПРИВРЕДА

Заштита животне средине

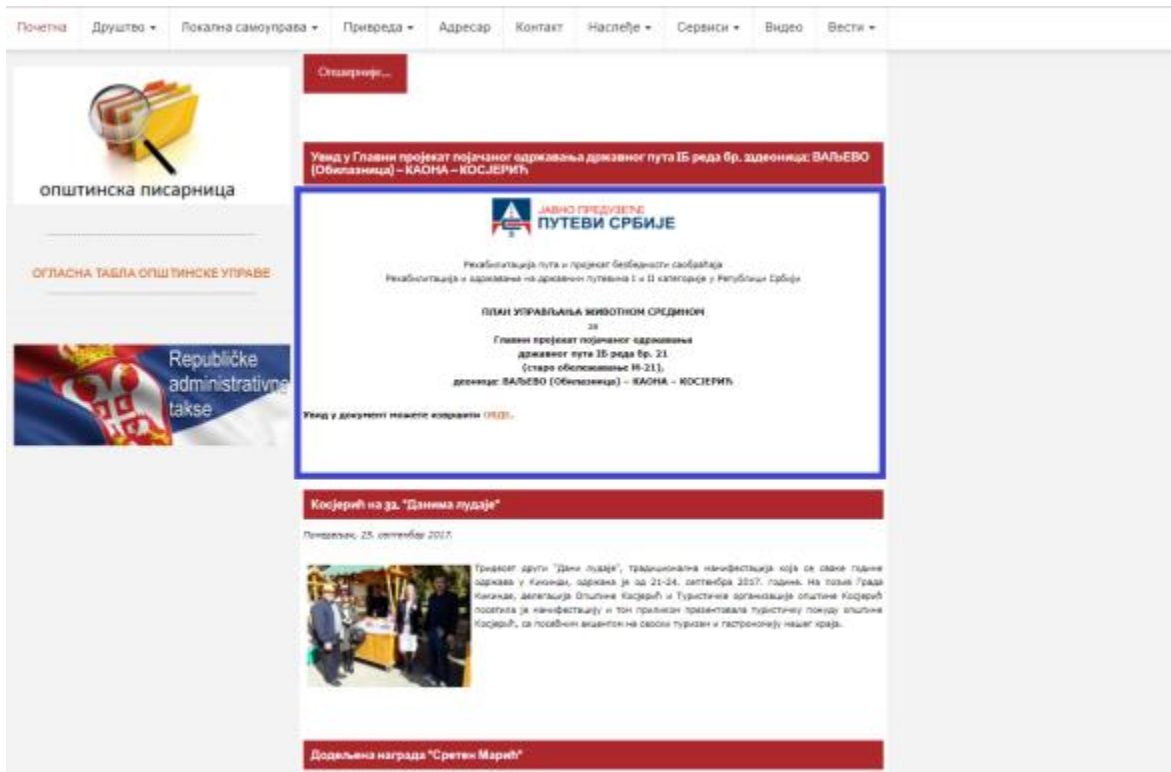
Почетак | Документи | Заштита животне средине

- ПЛАН УПРАВЉАЊА ЖИВОТНОМ СРЕДИНОМ за Главни пројекат појачаног одржавања државног пута IБ реда бр.21 (старо обележавање М-21), деоница: ВАЉЕВО (Обилазница) – КАОНА – КОСЈЕРИЋ
- Захтеви – отпад:
 - Обавештење о издатој дозволи за управљење отпадом
 - Захтев за издавање дозволе за сакупљање или транспорт неопасног отпада
 - Захтев за издавање дозволе за третман, односно складиштење, поновно искоришћење и одлагање отпада
 - Захтев за издавање измењене дозволе за сакупљање, транспорт, третман односно складиштење, поновно искоришћење и одлагање инертног и неопасног отпада или измењене Интегралн
 - Захтев за издавање потврде о изузимању од обавезе прибављања дозволе за складиштење инертног и неопасног отпада и механичку припрему неопасног отпада за транспорт
- Захтеви – процена утицаја
 - Студија о процени утицаја на животну средину – Изградња производног објекта фабрике бетона на кат. парц. бр. 8833/14 КО Ваљево
 - Захтев за ажурирање постојеће студије о процени утицаја пројекта на животну средину
 - Захтев за давање сагласности на студију о процени утицаја затеченог стања пројекта на животну средину
 - Захтев за давање сагласности на студију о процени утицаја пројекта на животну средину
 - Захтев за одлучивање о потреби процене утицаја затеченог стања пројекта на животну средину
 - Захтев за одлучивање о потреби процене утицаја пројекта на животну средину
 - Захтев за одређивање обима и садржаја за ажурирање студије о процени утицаја пројекта на животну средину
 - Захтев за одређивање обима и садржаја студије о процени утицаја затеченог стања пројекта на животну средину
 - Захтев за одређивања обима и садржаја студије о процени утицаја пројекта на животну средину

ПИТАЈТЕ ГРАДОНАЧЕЛНИКА
ОСОБЕ СА ИНВАЛИДИТЕТОМ
ЈАВНЕ НАБАВКЕ
НАРУЧИВАЊЕ ДОКУМЕНАТА
ПРОФИЛ ГРАДА
ИНВЕСТИРАЈТЕ У ВАЉЕВО
КОМУНАЛНИ ПРОБЛЕМ
ИЗБОРИ 2016
СЛУЖБЕНИ ГЛАСНИК
БУЏЕТ
ОБЈЕДИЊЕНА ПРОЦЕДУРА
ОГЛАСИ И ОБАВЕШТЕЊА



Слика 52 - Електронска верзија Плана управљања животном средином на интернет страници Званичне презентације града Ваљева



Слика 53 - Електронска верзија Плана управљања животном средином на интернет страници Званичне презентације Општине Косјеј

Прилог V

Решења надлежних институција

РЕПУБЛИКА СРБИЈА
ЗАВОД ЗА ЗАШТИТУ ПРИРОДЕ СРБИЈЕ
БЗ Број: 020 – 750/ –
Датум: 21.04.2017.
НОВИ БЕОГРАД, Др Ивана Рибера бр. 91
Тел. 011/209-3802; 209-3803; факс. 209-3867

У
ЗАВОД ЗА ЗАШТИТУ ПРИРОДЕ СРБИЈЕ
Број: 020-5990/17-1
Датум: 21.04.2017.
БЕОГРАД, Булевар Краља Александра бр. 202

Завод за заштиту природе Србије, на основу члана 9. и 57. Закона о заштити природе („Службени гласник РС“, бр. 36/2009, 88/2010, 91/2010 и 14/2016) и члана 192. Закона о општем управном поступку („Службени лист СРЈ“, бр. 33/1997 и 31/2001 и „Службени гласник РС“, бр. 30/2010), поступајући по захтеву Јавног предузећа „Путеви Србије“ из Београда за издавање услова заштите природе за израду техничке документације Пројекта Појачаног одржавања деонице државног пута IБ реда бр. 21 (стара ознака магистрални пут М-21), деоница Ваљево – Каона – Косјерић, доноси

РЕШЕЊЕ

1. Предметно подручје, односно деоница пута предвиђена за рехабилитацију једним својим делом се налази у оквиру заштићеног подручја Предео изузетних одлика „Клисуре реке Градац“, у режиму заштите III (трећег) степена, а једним делом трасе (код места Каона) се граничи са подручјем које је у поступку заштите, Предео изузетних одлика „Маљен“. Такође, предметна деоница пута је у обухвату еколошке мреже, еколошки значајног подручја – Ваљевске планине. Сходно томе, издају се услови заштите природе:
- 1) Пројектом предвидети таква решења и мере који ће обезбедити услове за очување ваздуха, земљишта, подземних и површинских вода, посебно реке Градац кроз чију клисуру пролази деоница пута, а која је дефинисана као заштићено подручје Предео изузетних одлика „Клисуре реке Градац“, као и очување Буковске и Ражањске реке дуж чијег тока је предметна деоница пута.
 - 2) Саставни део предметног Пројекта треба да буде и део који се односи на организацију радног места, при чему је неопходно дефинисати:
 - привремене локације за складиштење потребног грађевинског и другог материјала и опреме, које је неопходно лоцирати ван граница заштићеног подручја „Клисуре реке Градац“ и „Маљен“, обалског појаса река (плавне зоне), као и ван простора са високом вегетацијом, и ограничити их искључиво на време трајања радова;
 - привремене или трајне локације за депоновање шута и другог отпада укључујући и комунални настао у току извођења радова, односно дефинисати забрану одлагања било каквог отпада, посебно грађевинског у обалском појасу и свом кориту река (посебно реке Градац, Буковске и Ражањске реке), на простору заштићених природних добара (ПИО „Клисуре реке Градац“ и ПИО „Маљен“), као и простору са високим вегетацијом;
 - да се након завршетка предметних радова све површине које су на било који начин деградирале грађевинским и другим радовима, што пре санирају.
 - 3) При извођењу радова строго се придржавати коридора пута, како се при манипулацији возилама и машинама не би оставиле последице на шири простор, посебно у делу деонице пута која је у оквиру заштићеног подручја „Клисуре реке Градац“, као и делу где се граничи са подручјем „Маљена“ (код

- места Каона). Такође, користити постојећу путну мрежу без изградње нових путева, у циљу спречавања фрагментације простора и постојећих станишта.
- 4) Током извођења радова предузети све мере предострожности како би се дрвореди у насељу или појединачна стабла уз трасу пута максимално заштитила и сачувала од могућег оштећења, као што је ломљења грана и скидање коре са дебла при кретању механизације, или на било који други начин нарушила њихова битна својства.
 - 5) Пројектом предвидети таложнике и сепараторе масти и уља за воде које настају сипањем са коловоза, посебно на траси пута у заштитном подручју „Клисуре реке Градац“, дуж Буковске и Рајанске реке, у циљу заштите од загађења.
 - 6) У циљу очувања реке Градац, а посебно Буковске и Рајанске реке дуж чијег тока је траса пута, Пројектом је неопходно предвидети да се у току извођења радова максимално очува обалски појас река, односно забрани уништавање приобалне вегетације.
 - 7) Уколико је неопходно уређење у зони прелазна пута (моста) преко водотока (Рајанска река...) предвидети употребу камена и других природних материјала, и у највећој могућој мери избећи бетонирање обала и корита водотока (спровести тзв. природно уређење водотока) при чему је неопходно максимално очување самог корита, али и обала са постојећом вегетацијом.
 - 8) Током извођења грађевинских радова (подизања асфалта...) у непосредној близини стамбених објеката, планирати оронавање како би се спречило подизање прашина и негативан утицај на људе.
 - 9) Забрањено је сервисирање возила и машина дуж трасе и коридора пута. Уколико дође до хаваријског изливања горива, уља/мазива и других штетних материја обавезна је санација површине.
 - 10) Није дозвољено извођење радова у току пошних сати у насељеном подручју због могућег утицаја буке грађевинских машина, као и узнемиравања птица јер је деоница пута у оквиру међународно и национално значајног подручја за птице – Ваљевске планине.
 - 11) Предузети мере заштите становништва од ултраса. У том смислу потребно је предвидети постављање заштитних ограда и пешачких прелазна и пролаза на местима где је то најцелесходније, нарочито на локацијама у близини постојећег насеља.
 - 12) Током извођења радова дуж целе трасе одржавати максимални ниво комуналног реда.
 - 13) По изведеним предметним радовима неопходно је што пре уклонити сву механизацију и грађевински материјал, а уколико је дошло до нарушавања простора дуж трасе треба га санирати (исушити терен, односно успоставити биљни покривач уз одговарајуће врсте које су биолошки постојале у даним климатским условима).
2. Ово Решење не ослобађа подносиоца захтева да прибави и друге услове, дозволе и сагласности предвиђене позитивним прописима.
 3. У случају измене Пројекта, потребно је Заводу за заштиту природе Србије поднети нов захтев за издавање услова заштите природе.
 4. Уколико подносилац захтева у року од две године од дана достављања овог Решења не отпочне радове и активности за које је ово Решење о условима заштите природе издато, дужан је да од Завода прибави ново решење о условима заштите природе.
 5. Такса за издавање овог Решења у износу од 30.000,00 динара је одређена у складу са чланом 2. став 5. тачка 1. Правилника о висини и начину обрачуна и наплате таксе за издавање акта о условима заштите („Службени гласник РС“, бр. 73/2011, 106/2013). Подносилац захтева је дужан да наведену таксу уплати у корист рачуна Завода у року од 5 дана од дана достављања предрачуна.

Образложење

Јавно предузеће „Путеви Србије“, Булевар краља Александра бр. 282, 11050 Београд 22, обратило се Заводу дописом П бр. 953-5990 од 24.03.2017. године са захтевом за издавање услова заштите природе за израду техничке документације Пројекта Појачаног одржавања деонице државног пута IБ реда бр. 21 (стара ознака магистрални пут М-21), деоница Ваљево – Каона – Косјерић.

На основу достављеног захтева и пратеће документације подносиоца захтева, утврђено је да је планирана израда Пројекта Појачаног одржавања деонице државног пута IБ реда бр. 21 (стара ознака магистрални пут М-21), деоница Ваљево – Каона – Косјерић. Предметни Пројекат је саставни део Пројекта рехабилитације путева и упоредбења безбедности саобраћаја на мрежи државних путева, који је подршка међународних финансијских институција Националном програму рехабилитације државних путева Републике Србије. Почетак деонице је на српептипама кроз село Бачевци, а крај деонице је на уласку у село Ражапа (код моста) из правца Вишева. Врста радова која се планира обухвата радове ојачања постојеће коловозне конструкције (на појединим местима до дубине од 50-60 cm) у постојећим габаритима коловозне конструкције са постојећим и санираним системом одводњавања.

Увидом у Централни регистар заштићених природних добара и документацију Завода за заштиту природе Србије, а у складу са прописима који регулишу област заштите природе, утврђени су услови заштите природе из диспозитива овог Решења. При томе се имало у виду да се предметно подручје, односно део деонице пута налази унутар заштићеног подручја Предео изузетних одлика „Клисурска река Градац“ у режиму заштите III (трећег) степена („Службени гласник Општине Ваљево“, бр. 1/2001 и „Службени гласник града Ваљева“, бр. 13/2010), а једним делом (код места Каона) се граничи са подручјем које је у поступку заштите, Предео изузетних одлика „Малеш“. Такође, предметна деоница пута је у обухвату еколошке мреже, еколошки значајног подручја – Ваљевске планине, ЕМЕРАЛД еколошке мреже – Клисурска река Градац, међународно и национално значајног подручја за птице (ИВА – Ваљевске планине) и одабраног подручја за дневне лептире (РВА – Клисурска река Градац са Милешном и Повленом) према Уредби о еколошкој мрежи („Службени гласник РС“, бр. 102/2010).

Законски основ за доношење решења је: Одлука о заштити Предела изузетних одлика „Клисурска река Градац“ („Службени гласник Општине Ваљево“, бр. 1/2001), Одлука о изменама Одлуке о заштити Предела изузетних одлика „Клисурска река Градац“ („Службени гласник града Ваљева“, бр. 13/2010), Закон о заштити природе („Службени гласник РС“, бр. 36/2009, 88/2010, 91/2010 и 14/2016), Уредба о режимима заштите („Службени гласник РС“, бр. 31/2012), Уредба о еколошкој мрежи („Службени гласник РС“, бр. 102/2010).

Предметни радови могу се реализовати под условима дефинисаним овим Решењем, јер је процењено да неће утицати на природне вредности заштићеног подручја.

На основу свега наведеног, одлучено је као у диспозитиву овог Решења.

Подносилац захтева је ослобођен од плаћања таксе у складу са чланом 18. Закона о републичким административним таксама („Службени гласник РС“, бр. 43/2003, 51/2003, 61/2003, 5/2009, 54/2009, 50/2011, 93/2012 и 45/2015).

Упутство о правном средству: Против овог Решења може се изјавити жалба министарству надлежном за послове заштите животне средине у року од 15 дана од дана пријема решења. Жалба се предаје Заволу за заштиту природе Србије.

ДИРЕКТОР

Александар Драгишић

Достављено:
- Подносиоцу захтева
- Архива х 2

ЗАВОД ЗА ЗАШТИТУ СПОМЕНИКА КУЛТУРЕ
"ВАЉЕВО"
ИЗДАВАЊЕ КУЛТУРЕ СРБИЈЕ
бр. 148/19
17.05.2017
ВАЉЕВО

VI
ЗАВОД ЗА ЗАШТИТУ СПОМЕНИКА КУЛТУРЕ
ИЗДАВАЊЕ КУЛТУРЕ СРБИЈЕ
бр. 148/19
17.05.2017
ВАЉЕВО

На основу члана 107. став 1 и 2 Закон о културним добрима (Службени гласник Републике Србије" бр.71/94), Завод за заштиту споменика културе "Ваљево" да је :

**УСЛОВЕ ЧУВАЊА, ОДРЖАВАЊА И КОРИШЋЕЊА ЗА УРГЕНТНО
ОДРЖАВАЊЕ И ОГЛАЂАЊЕ ОШТЕЂЕЊА НА ДРЖАВНОМ ПУТУ
ИБ РЕДА БР. 21 ДЕОНИЦА: ВАЉЕВО-КАОНА-КОСЈЕРИЋ**

1. Непосредно На траси пута Ваљево-Каона-Косјерић нема регистрованих археолошких налазишта и споменика културе.

2. **УСЛОВИ ЧУВАЊА, ОДРЖАВАЊА И КОРИШЋЕЊА АРХЕОЛОШКИХ
НАЛАЗИШТА**

- Уколико се накнадно открију археолошки локалитет, исти се не смеју уништавати и на њима вршити неовлашћена ископавања, ископавања и дубока преоравања.
- Инвеститор објекта је дужан да обезбеди средства за истраживања, заштиту, чување, публикавање и излагање добра које ужива предходну заштиту које се открије приликом изградње инвестиционог објекта до предаје добра на чување овлашћеној установи заштите.
(члан 110. Закона о културним добрима)
- У непосредној близини археолошких локалитета инвестициони радови спроводе се уз повећане мере опреза и присуство и контролу надлежних служби заштите. (Завода за заштиту споменика културе "Ваљево")
- Археолошки локалитети се не смеју уништавати и на њима вршити неовлашћено ископавања, ископавања и дубока преоравања (преко 30 cm).

- Уколико би се током радова наишло на археолошке предмете извођач радова је дужан да одмах, без одлагања прекине радове и обавести надлежни Завод за заштиту споменика културе и да предузме мере да се налаз не уништи и не оштети, те да се сачува на месту и у полигону у коме је отривен (члан 109. ст.1 Закона о културним добрима).
- У случају трајног уништавања или паровања археолошког локалитета због индустријских радова, спроводи се заштитно ископавање о траси инвеститора.
- (члан 110. Закона о културним добрима)
- Забрањује се привремено или трајно депоновање земље, камела, смећа и јаловине у, на и у близини археолошких локалитета.
- Забрањено је вађење и одвожање камена и земље са археолошких локалитета.
- Остаци стених рударских радова, окна и шљакита не смеју се уништавати пре документовања, истраживања и узимања узорака шљака од стране надлежне институције заштите (Завод за заштиту споменика културе Ваљено).

3. Инвеститору се дозвољава да изводи радове директно на основу датог решења о условима за предузимање мера техничке заштите и других радова.

4. Инвеститор је дужан да издаваоцу овог решења пријави почетак радова као и да у року од 15 дана од дана завршетка радова о томе обавести доносиоца овог решења ради прегледа и провере на лицу места да ли су радови изведени у складу са ставом 1.

5. Решења која у оквиру своје надлежности издаје Завод не ослобађа подносиоца захтева прибављања других услова и сагласности предвиђених прописима о изградњи објеката и уређењу и планирању простора и насеља.

Образложење:

Јавно Предузеће "Гутеви Србије" из Београда обратило се 04.04. 2017. године Заводу за заштиту споменика Културе "Ваљево", са захтевом за израду Услови чувања, одржавања и коришћења За појачано одржавање државног пута IБ реда бр. 21 деоница: Ваљево-Каона-Косјерић. У прилогу је достављена пратећа документација, пројекат и топографска карта у размери 1: 25 000 са назначеним зонама истражног простора.


По обављеном увиду у службену евиденцију Завода, проучавањем литературе обиласком терена утврђено је да на простору деонице: Ваљево-Каона-Косјерић са становишта заштите непокретних културних добара Дозвољено извођење радова на одржавању и отклањању оштећења на државном путу.

Тачком 2 диспозитива овог решења указује на обавезу која произилази из самог Закона о културним добрима (члан 109 и 110).

Обраћиваши:

Радивоје Арсић, М.А. археолог



директора Завода

Ксенија Стевановић
др Ксенија Стевановић



Завод за заштиту споменика културе Краљево

36000 Краљево, Цара Лазара 24, ПИБ 100239951, матични број 07101104
тел. 036 331 866, тел/факс 036 321 025, e-mail: zzzskv@gmail.com
жиро рачун: 840-69664-74, 840-69668-62

ЗАВОД ЗА ЗАШТИТУ СПОМЕНИКА КУЛТУРЕ

Број 585/3
31.07.2017 год.
КРАЉЕВО

ИНСТИТУТ ЗА ПУТЕВЕ АД
БЕОГРАД

ПРИМЉЕНО	Број	Примлог
	20	2646/10

Завод за заштиту споменика културе Краљево, Краљево, Улица Цара Лазара бр. 24, на основу члана 36 став 1, тачка 4, члана 99 став 2, тачка 1 и 3, члана 100 став 1 и члана 104,109 и 110 Закона о културним добрима („Службени гласник РС“, бр.71/94, 52/2011-др.закон, 99/2011-др.закон), као и члана 104. Закона о општем управном поступку („Службени гласник РС“, бр.18/2016), поступајући по захтеву привредног друштва *ИНСТИТУТ ЗА ПУТЕВЕ АД*, Београд, Улица и број: Булевар Пека Дагчевића 45, број 20-2646 од 03.05.2017. године, за потребе израде техничке документације Пројекта појачаног одржавања државног пута IБ реда бр. 21 (стара ознака: магистрални пут М-21), деоница: Ваљево (Обилазница) – Каона –Косјерић, запримљеног у овом Заводу под бројем 585/1 од 08.05.2017.године, доноси

РЕШЕЊЕ

I – Подносиоцу захтева, издају се мере техничке заштите за потребе израде техничке документације Пројекта појачаног одржавања државног пута IБ реда бр. 21 (стара ознака: магистрални пут М-21), деоница: Ваљево (Обилазница) – Каона –Косјерић, и могу се извршити под следећим условима:

- Инвеститор/извођач је у обавези да обавести надлежни Завод о свакој промени трасе пута као и додавању било каквих нових објеката (петље, пумпе, ауто базе и др.) и за те локације затражи додатне услове Завода.
- На предметној траси утврђено је постојање следећих локалитета од интереса за службу заштите:
 1. Споменик палим борцима НОР-а и палим жртвама фашистичког терора 1941-1945, Координате: 7413846; 4881172.
 2. Спомен чесма посвећена стрељаним грађанима Косјерића и околине, Координате: 7414323; 4887171.
- За било какве интервенције на наведеним споменицима или њиховим прилазима потребно је прибавити посебне услове Завода.
- Извођач је у обавези да предузме мере заштите како добра под претходном заштитом не би била уништена и оштећена.
- Уколико се приликом било каквих земљаних радова наиђе на покретне или непокретне остатке археолошког порекла, инвеститор или извођач су дужни да обавесте надлежни Завод и моментално обуставе даље радове.
- Завод може да пропиже, у зависности од вредности налаза, додатне услове, истраживање или археолошки надзор на предметном добру под претходном заштитом.
- Трошкове истраживања, надзора и заштите добра сноси инвеститор.
- Забрањено је неовлашћено прикупљање археолошког материјала.
- Забрањује се просипање и одлагање отпадних и штетних материјала, складиштење материјала и стварање депонија на добрима под претходном заштитом.
- Забрањује се дислоцирање и уништавање надгробних споменика.
- Трошкови истраживања, заштите, чувања, публиковања и излагања добра које ужива претходну заштиту, све до предаје добра на чување овлашћеној установи заштите сноси инвеститор.

II - Инвеститор је дужан да сачини пројектну документацију и на исту прибави сагласност овог Завода у складу са Законом.

-2-

III – Ово Решење не ослобађа подносиоца захтева обавезе прибављања и других услова, дозвола и сагласности предвиђених прописима о планирању и уређењу простора и насеља, изградњи објеката и осталих важећих законских прописа.

IV – Ово Решење важи две године од дана издавања.

V – Жалба на решење не задржава извршење овог Решења.

Образложење

Овом Заводу обратило се привредно друштво *ИНСТИТУТ ЗА ПУТЕВЕ АД*, Београд, Улица и број: Булевар Пека Дапчевића 45, за утврђивање услова ради предузимања мера техничке заштите и других радова, за потребе израде техничке документације Пројекта појачаног одржавања државног пута IБ реда бр. 21 (стара ознака: магистрални пут М-21), деоница: Ваљево (Обилазница) – Каона – Косјерић, дефинисан на карти у прилогу која је саставни део овог Решења.

Увидом на лицу места, као и документацију овог Завода, од стране стручног сарадника Завода и Извештаја бр. 585/2 од 26.07.2017. године, на самој траси и у непосредној близини трасе планираног ауто-пута није утврђено постојање непокретних културних добара нити евидентираних добара која уживају заштиту на основу Закона о културним добрима („Службени гласник РС“, бр.71/94, 52/2011-др.закон, 99/2011-др.закон). Међутим, утврђено је постојање локалитета од интереса за службу заштите, који су наведени у тачки 1) диспозитива овог Решења.

Локалитети са археолошким садржајем су специфични са становишта заштите јер се налазе испод површине земље и често није могуће знати за њихово постојање, приликом било каквих земљаних радова могуће је наићи на остатке материјалне културе из прошлости, те је у том случају неопходно организовати праћење спровођења мера заштите од стране археолога Завода.

На основу чл. 36. став 1 тачка 4. Закона о културним добрима прописано је да је сопственик дужан да прибави услове за предузимање мера техничке заштите и прибави сагласност надлежне установе за предузимање мера и радова на добру којима се могу проузроковати промене изгледа, облика или намене добра или повредити његова својства.

На основу чл. 99. став 2. тачка 3. Закона о културним добрима прописано је да се мере техничке заштите и други радови којима се могу проузроковати промене облика или изгледа непокретног културног добра или повредити његова својства, могу предузимати ако се прибаве потребни услови и одобрења на основу прописа о планирању и уређењу простора и изградњи објеката.

Чланом 109. Закона о културним добрима прописано је да уколико се у току извођења земљаних и других радова наиђе на археолошко налазиште или археолошке предмете, извођач радова дужан је да одмах, без одлагања, прекине радове и о томе обавести надлежни Завод за заштиту споменика културе, као и да обезбеди средства за заштитна археолошка истраживања и конзервацију налаза.

Чланом 110. Закона о културним добрима прописано је да је Инвеститор дужан да обезбеди средства за истраживања, заштиту, чување, публиковање и излагање добра које ужива претходну заштиту, све до предаје добра на чување овлашћеној установи заштите.

Са изложеног, одлучено је као у диспозитиву овог Решења.

На основу члана 104. став 3. Закона о културним добрима, жалба не одлаже извршење Решења.

ПРАВНА ПОУКА: Против овог Решења дозвољена је жалба Републичком заводу за заштиту споменика културе - Београд у року од 15 дана од дана достављања решења. Жалба се подноси преко доносиоца овог Решења, а на основу члана 16. Закона о културним добрима и ослобођена је плаћања републичке административне таксе.

Обрађивачи: др Марија Марич, археолог и Љилана Александрић, дипл. правник

Доставити:

- Подносиоцу захтева
- Републичком заводу за заштиту споменика културе - Београд
- Архиви Завод

В.Д. ДИРЕКТОРА ЗАВОДА

Иван Милуновић





Република Србија
МИНИСТАРСТВО ПОЉОПРИВРЕДЕ
И ЗАШТИТЕ ЖИВОТНЕ СРЕДИНЕ
Број: 011-00-898/2017-16
Датум: 23.06.2017.
Београд

VI
ЈАВНО ПРЕДУЗЕЊЕ "ПУТЕВИ СРБИЈЕ"
Број: 953-13562
Датум: 04-07-2017
БЕОГРАД, Булевар краља Александра бр. 282

ЈП ПУТЕВИ СРБИЈЕ
Сектор за инвестиције

ул. Булевар краља Александра 282
БЕОГРАД

Предмет: Допис у вези са захтевом за давање мишљења

Министарству пољопривреде и заштите животне средине обратили сте се Захтевом за давање мишљења о потреби покретања процедуре у складу са Законом о процени утицаја животну средину („Сл.гласник РС“, бр. 135/04, 36/09) за пројекат појачаног одржавања и отклањање оштећења државног пута IБ реда бр. 21 (стара ознака пута М-21) Деоница: Ваљево (Обилазница) – Каона - Косјерић, дужине L= 21.100 км (км 68+241 - км 74+740), заведен под бројем 011-00-0898/2017-16 од 12.06.2017. године.

У допису наводите да је предметни пројекат обухваћен и интегралним „Пројектом Рехабилитације путева и безбедности саобраћаја („Road Rehabilitation and Safety Project – RRSP“), који се финансира из међународног кредита. Пројекат подразумева грађевинско – путарске радове у оквиру трасе већ постојећег пута.

Планирано је да се Главним пројектом за хитно одржавање путева обезбеди: повећање употребне вредности пута, трајност пута, побољшање безбедности саобраћаја, укључивање захтева локалне заједнице и усаглашеност са захтевима заштите животне средине у највећој могућој мери под датим условима просторног ограничења и ограничења који произилазе из типа дозвољених грађевинских и саобраћајних интервенција. Предметна деоница је лоцирана у западном делу Републике Србије и простире се кроз Златиборски и Колаубарски управни округ.

Сва решења приликом израде пројектне документације – Главни пројекат за хитно одржавање пута, морају бити у оквиру постојећег путног појаса (укупна ширина коловоза је 6.50 м), без експропријације нових површина земљишта.

Одводњавање површинских вода са коловоза, и прибрежних вода, вршиће се комбинацијом ригола, отворених канала и пропуста. Атмосферске воде са коловоза ће се третирати у сепаратору ради потклањања масти, уља и других пливајућих материја пре испуштања у постојећи водоток.

Од материјала за градњу, користиће се земљани материјал, бетон, челик и асфалтни материјали. Пројектована технологија изградње неће произвести никакве загађујуће материјале који би могли dospети у земљиште.

Уз Захтев је приложена и додатна документација:

- Правилник о ургентном одржавању државног пута („Сл. гласник РС“ 74/2014 и 87/2014), којим су дефинисане врсте радова, технички услови и начин извођења радова;
- Кратак опис пројекта;
- Решење бр. 020-750/3 од 21.04.2017. које је издао Завод за заштиту природе Србије;
- Решење бр. 148/1 од 17.05.2017. које је издао Завод за заштиту споменика културе у Ваљеву – установа културе од националног значаја;
- Графички прилог - прегледне карте;

На основу увида у захтев обавештавамо вас о следећем:

- У складу са члановима 3. и 4. Закона о процени утицаја животну средину („Сл.гласник РС“, бр. 135/04, 36/09) предмет процене утицаја на животну средину су пројекти који се планирају и изводе, промене технологије, реконструкције, проширење капацитета који могу имати значајан утицај на животну средину, а притом су садржани у Уредби о утврђивању Листе пројеката за које је обавезна процена утицаја и Листе пројеката за које се може захтевати процена утицаја на животну средину («Службени гласник РС», бр.114/08).
- Пројекат појачаног одржавања пута и отклањања оштећења, у складу са горе поменутичким члановима Закона о процени утицаја на животну средину, не представља предмет процене утицаја на животну средину и није сврстан у Листама пројеката из поменуте Уредбе, па сагласно томе *носилац пројекта није у обавези* да отпочне процедуру процене утицаја на животну средину у складу са чланом 8. Закона о процени утицаја на животну средину.
- Носилац пројекта је обавези да се приликом извођења радова на рехабилитацији предметне саобраћајнице у потпуности придржава услова и мера заштите животне средине из 1) Решења о условима заштите природе и заштите животне средине бр. 020-750/3 од 21.04.2017 које је издао Завод за заштиту природе Србије, 2) Решења са условима и мерама заштите непокретних културних добара бр. 148/3 од 17.05.2017 године које је издао Завод за заштиту споменика културе у Ваљеву.

ДРЖАВНИ СЕКРЕТАР
по овлашћењу министра
Бр. 119-01-51/26/2016-09
од 25.10.2016
др Стана Божовић



Доставити:
-Наслову
-Архиви