



**PUBLIC ENTERPRISE
ROADS OF SERBIA**

Beograd, Bulevar kralja Aleksandra 282
tel: +381 11 30 40 700
fax: +381 11 30 40 699

**Пројекат рехабилитације путева и унапређења безбедности
саобраћаја**

ПЛАН УПРАВЉАЊА ЖИВОТНОМ СРЕДИНОМ

Појачано одржавање државног пута
IБ реда бр. 27

Деоница: Марковац - Свилајнац

ПРЕ-ФИНАЛНА ВЕРЗИЈА

Нови Сад, Фебруар 2017.

САДРЖАЈ

СКРАЋЕНИЦЕ И АКРОНИМИ	3
УВОД	5
Опис пројекта.....	7
Политика, правни и административни оквир	9
Основни услови процењени током снимања трасе	10
Резиме утицаја на животну средину.....	15
План заштите животне средине	16
Јавна расправа.....	16
ОПИС ПРОЈЕКТА	18
Опис локације	18
Опис санационих радова	22
ПОЛИТИКА, ПРАВНИ И АДМИНИСТРАТИВНИ ОКВИР	24
Надлежне институције	24
Важеће законодавство у Србији	24
Процедура процене утицаја на животну средину у Републици Србији	24
Релевантне ИФИС Политике и закључци	24
ПРОЦЕНА ЗАТЕЧЕНОГ СТАЊА ПРИ СНИМАЊУ ТРАСЕ.....	25
Природни ресурси и културно наслеђе	25
Насеља	25
Водотокови	25
Загађење ваздуха.....	25
Бука	26
РЕЗИМЕ УТИЦАЈА НА ЖИВОТНУ СРЕДИНУ	27
Загађење ваздуха и бука у оквиру трасе	28
Загађење вода.....	28
Потенцијални кумулативни утицаји	29
ПЛАН ЗАШТИТЕ ЖИВОТНЕ СРЕДИНЕ	30
А. ПЛАН УБЛАЖАВАЊА УТИЦАЈА НА ЖИВОТНУ СРЕДИНУ.....	30
Руководство Извођача	30
Фаза Пројектовања.....	31
План организације градилишта	32
Фаза мобилизације санације – Извођачев СЕР.....	34
Радови на санацији	34
Руковођење заштитом животне средине током радова на санацији	35
Безбедност.....	37
Фаза експлоатације	39
Б. ПЛАН МОНИТОРИНГА (ПРАЋЕЊА УТИЦАЈА)	39
Ц. ПОСТУПЦИ ИНСТИТУЦИОНЕ ИМПЛЕМЕНТАЦИЈЕ И ИЗВЕШТАВАЊА	40
Имплементација Пројекта	40
Поступци извештавања.....	42

ПРИЛОЗИ

- I ЕМП - ПЛАН УБЛАЖАВАЊА УТИЦАЈА НА ЖИВОТНУ СРЕДИНУ
- II ЕМП - ПЛАН МОНИТОРИНГА
- III ОДГОВАРАЈУЋЕ СРПСКЕ РЕГУЛАТИВЕ
- IV МЕХАНИЗАМ ЖАЛБИ
- V РЕШЕЊА НАДЛЕЖНИХ ИНСТИТУЦИЈА

СКРАЋЕНИЦЕ И АКРОНИМИ

AADT	Annual Average Daily Traffic	Просечан годишњи дневни саобраћај
BD	Bidding Documents	Тендерска документација
BoQ	Bill of Quantities	Предмер радова
CEP	Contractor's Environmental Plan	Извођачев План заштите животне средине
EBRD	European Bank for Reconstruction and Development	Европска Банка за Обнову и Развој
EHS	Environmental, Health and Safety guidelines	Смернице за заштиту животне средине, здравље и безбедност
EIA	Environmental Impact Assessment	Процена утицаја на животну средину
EIB	European Investment Bank	Европска Инвестициона Банка
EMP	Environmental Management Plan	План управљања животном средином
HSE	Health, Safety and Environment	Здравље, безбедност и животна средина
IFC	International Finance Corporation	Међународна финансијска корпорација
IFIs	International Financing Institutions	Међународне Финансијске Институције
INP	Institute for Nature Protection of the Republic of Serbia	Завод за заштиту природе Републике Србије
IPCM	Institute for Protection of Cultural Monuments of the Republic of Serbia	Завод за заштиту споменика културе Републике Србије
MEP	Ministry of Environmental Protection	Министарство заштите животне средине
MoT	Ministry of Transport (fmr. Ministry of Infrastructure and Energy – MoIE)	Министарство саобраћаја (бивше Министарство за инфраструктуру и енергетику)
MS	Method Statement	Методологија извођења радова
PERS	Public Enterprise "Roads of Serbia"	Јавно предузеће „Путеви Србије“
PPE	Personal Protective Equipment	Опрема за личну заштиту
PSC	Project Supervision Consultant	Консултант Надзора на Пројекту
RE	Resident Engineer	Инжењер надзора на градилишту
RRSP	Road Rehabilitation and Safety Project	Пројекат рехабилитације пута и унапређења безбедности саобраћаја
SE	Site Engineer	Инжењер на градилишту
SLMP	Safety Labour Management	План управљања безбедношћу на

	Plan	раду
SSIP	Site Specific Implementation Plan	Извођачев План управљања животном средином
ToR	Terms of Reference	Пројектни задатак
WB	The World Bank Group	Светска Банка
WMP	Waste Management Plan	План Управљања Отпадом
PAP	Project affected persons	Особе угрожене пројектом
SEP	Stakeholder Engagement Plan	План укључивања заинтересованих страна
NTS	Non Technical Summary	Нетехнички Резиме

УВОД

План управљања животном средином је припремљен поводом пројекта рехабилитације путева и унапређења безбедности саобраћаја, а за предложено појачано одржавање Државног пута IB-27, на деоници Марковац – Свилајнац како би се обезбедила примена добре праксе заштите животне средине и припремила документација у складу са захтевима уговора.

Деоница Марковац 1 (аутопут) – Свилајнац 1 (Кушиљево), је дужине 6.530 км Предметна деоница припада Поморавском управном округу лоцираном у средишњем делу Републике Србије. Деоница петља Марковац - Свилајнац у дужини од 6.488 км припада државном путу IB-27.

Почетак деонице је дефинисан након чвора 138 петља Марковац, посматрано у смеру раста стационаже (приближна стационажа км 189+753). Крај деонице пута IB-27 предвиђене за интервенцију налази се на 80 м пре чвора 2732 Свилајнац, односно путног прелаза у нивоу посматрано у истом смеру, приближна стационажа км 195+961.

Република Србија је поднела захтев за кредит од Светске банке, Европске инвестиционе банке и Европске банке за обнову и развој за финансирање трошкова Пројекта рехабилитације путева и унапређење безбедности саобраћаја и намерава применити део прихода од зајма за појачано одржавање на државном путу IB бр. 27 Марковац - Свилајнац.

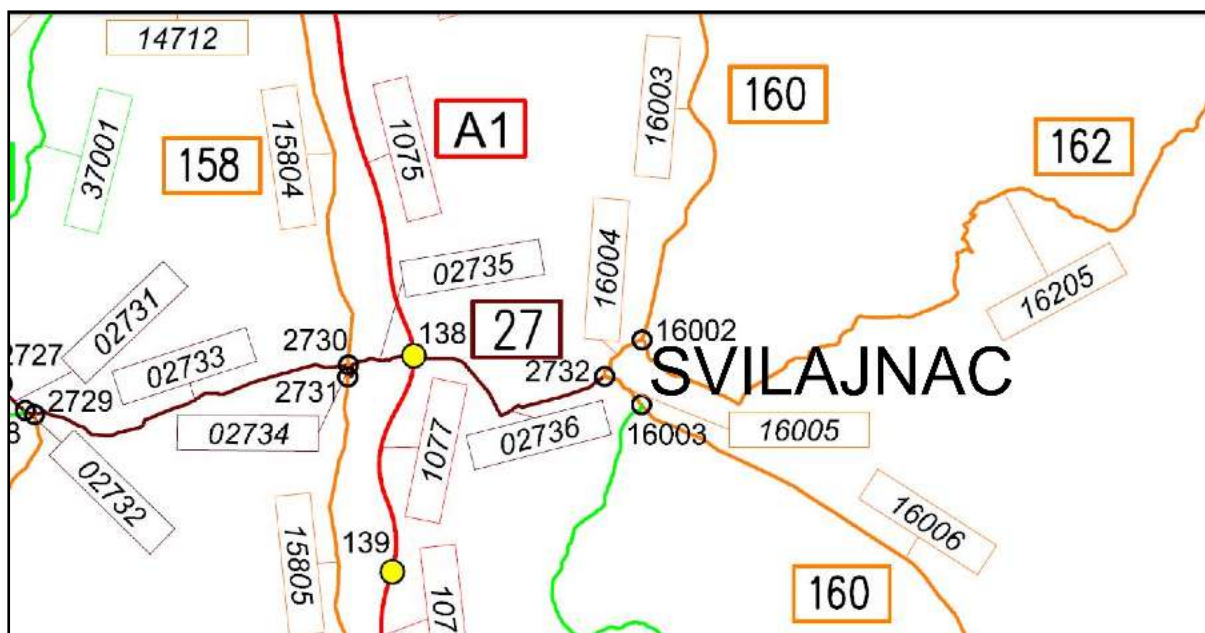
Пројекат је класификован у Б категорију животне средине и захтева израду Плана управљања животном средином (ЕМП) у складу са политиком Међународне Финансијске Институције (IFI).

Плана управљања животном средином (ЕМП) дефинише мере и обавезе Извођача током извођења радова на рехабилитацији, који морају бити примењени, све у циљу заштите животне средине.

Циљ његове израде је да укаже на негативне еколошке утицаје и проблеме управљања у току извођења грађевинских радова, као и неопходне мере ублажавања које Извођач мора да примени. Кључне компоненте Плана управљања животном средином су:

- План за умањење негативних утицаја на животну средину и
- План за праћење утицаја на животну средину.

Они су припремљени на основу истраживања на терену и захтева из уговора.



Слика 1. Деоница Марковац - Свилајнац



Слика 2. Деоница Марковац – Свилајнац обухват пројекта.

РЕЗИМЕ

Опис пројекта

Пројекат појачаног одржавања државног пута IB - 27 на деоници Марковац – Свилајнац је део Пројекта подршке међународних финансијских институција (Светске банке, Европске инвестиционе банке и Европске банке за обнову и развој) Влади Републике Србије у имплементацији Националног програма рехабилитације државне путне мреже. Овај пројекат представља реализацију прве фазе Владиног програма за период 2014-2019. година и обухвата:

- унапређење стања државне путне мреже кроз рехабилитацију око 1.100 км постојећих путева,
- подизање нивоа безбедности на путевима кроз примену мера за унапређење безбедности саобраћаја у свим фазама имплементације Пројекта, и
- јачање капацитета и унапређење институционалне координације у области безбедности саобраћаја кроз имплементацију већег броја различитих услуга.

Деоница Марковац - Свилајнац налази се на путу од државне границе са Босном и Херцеговином (гранични прелаз Трбушница) - Лозница - Осечина - Ваљево - Лајковац - Ћелије - Лазаревац - Аранђеловац - Крчевац - Топола – Рача-Свилајнац. Предметна деоница повезује аутопут Е-75 са општином Свилајнац.

У функционалном смислу, према Правилнику о условима које са аспекта безбедности саобраћаја морају да испуњавају путни објекти и други елементи јавног пута ("Службени гласник РС", бр. 50/2011) деоница се може сврстати у регионални пут.

Према Закону о јавним путевима Републике Србије, већи део деонице је дефинисан као пут ван насељене области, а мањи део који пролази кроз предграђе Свилајнца, сврстава се као пут унутар насељене области .

Радови предвиђени овим пројектом, биће реализовани у оквиру постојећег путног појаса. Пројектом није предвиђено расељавање становништва, експроприација земљишта и заузимање површина као што је дефинисано оперативном политиком ОП 4.12, као ни дуготрајно ремећење природног окружења, оштећења животне средине, насеља и људских активности.

Укупна дужина деонице која је предмет израде главног пројекта, према подацима из Базе података о путевима је 6,530 км.

Према плану имплементације, циљ пројекта је повећање употребне вредности и трајности пута, унапређење безбедности саобраћаја, укључивање захтева локалне заједнице (друштвени аспект) и поштовање у максималној могућој мери захтева заштите животне средине у датим условима просторног ограничења и ограничења која произилазе из врсте дозвољених грађевинских и саобраћајних интервенција.



Слика 3. Део пута на потезу између петље и моста преко Велике Мораве.



Слика 4. Пут на улазу у Свилајнац.

Посебну пажњу треба обратити на делове пута који пролазе кроз насељена места, у близини школа, дечијих установа, раскрсница и јавних објеката. На овим деоницама је потребно санирати постојеће или изградити нове пешачке стазе и побољшати безбедност саобраћаја.

Политика, правни и административни оквир

Министарство заштите животне средине (МЕР), представља кључну институцију Републике Србије која је одговорна за формирање и имплементацију питања политике заштите животне средине.

У Републици Србији, обавеза вршења Процене утицаја на животну средину је регулисана Законом о Процини Утицаја на животну средину, који је у потпуности у складу са Европском ЕИА Директивом - 85/337/ЕЕЦ. Процена утицаја на животну средину се не ради када се не планира изградња магистралног или регионалног пута већ само пројекти одржавања јавних путева.

На основу решења које је издао Завод за заштиту природе Србије на траси државног пута IB реда бр. 27, Марковац - Свилајнац, нема заштићених подручја за које је спроведен или покренут поступак заштите, као ни евидентираних природних добара (Прилог 5 - Анекс 2).

На основу услова које је издао Републички завод за заштиту споменика културе „Крагујевац“, на предметном подручју трасе се не налазе културна добра од изузетног значаја за Републику Србију (Прилог 5 - Анекс 1).

На основу услова које је издао Републички завод за заштиту споменика културе Србије, на предметном подручју трасе се не налазе културна добра од изузетног значаја за Републику Србију (Прилог 5 - Анекс 3)

Радови на рехабилитацији путева су дозвољени под условима наведеним у горе наведеним документима. Услови које издају и национални и градски Завод за заштиту споменика културе, углавном се баве радовима на ископавањима и неопходним радњама које треба предузети ако се открију нова археолошка налазишта. Услови су приложени уз овај документ, Додатак 5 - Анекс 1.

Министарству Пољопривреде и Заштите Животне Средине поднет је захтев за давање мишљења о потреби израде студије о процени утицаја на животну средину и добијено је мишљење Министарства Реф. бр. 011-00-0102/2017-2 издато 03.08.2017. (приложено овом документу у Прилогу 5-Анекс 4), да није потребно радити студију о процени утицаја на животну средину.

На овом пројекту, примењиваће се и захтеви кредитора који обухватају следеће:

- Оперативна политика (4.01) процене утицаја на животну средину,

- Социјална политика и политика животне средине (2008), Европска Банка за Обнову и Развој,
- Животна средина и социјални принципи и стандарди (2008), Европска Инвестициона Банка,

Светска банка, Европска Банка за Обнову и Развој и Европска Инвестициона Банка захтевају да пројекат буде у складу са законима Републике Србије и стандардима Европске Уније.

Листа главних закона и регулатива које су тренутно на снази у Републици Србији приложена је у Прилогу III.

Основни услови процењени током снимања трасе

Деоница државног пута IB реда бр. 37, повезује Свилајнац са аутопутем Е-75. Дужине деонице је 6,530 км

Мостови

Пројектна документација за рехабилитацију два постојећа моста обавља се према захтевима пројектног задатка и инспекције стања објеката.

Р.Бр.	Назив	Стационажа	деоница
1.	Мост преко реке Раче	km 191+850.0	Марковац - Свилајнац
2.	Мост у Свилајнцу	km 195+038.0	Марковац - Свилајнац



Слика 5. Мост преко реке Раче.

Мост преко реке Раче

Постојећа ширина коловоза се повећава за 50 цм, а сам коловозни профил ће бити проширен обострано. Предвиђено је додавање новог слоја асфалт бетона коловозне конструкције а самим тим произилази и потреба за подизањем постојеће нивелете саобраћајнице.

Услед оштећења на коловозном застору, пешачким стазама моста преко реке Раче, предвиђа се замена свих елемената саобраћајног профила објекта. Пројектом се предвиђа замена хидроизолације на целој дужини натпутњака. На прелазу са натпутњака на насип се предвиђа уградња нових асфалтних дилатационих спојница. Пројектом саобраћајне сигнализације је предвиђено да систем за задржавање возила буду челична заштитна ограда и ивичњак висине 7 цм.



Слика 6. Мост у Свилајнцу



Слика 7. Мост у Свилајнцу

Мост у Свилајнцу је преко суве препреке. Мост је запуњен тако да није доступан за преглед.

Пропусти

На деоници која припада државном путу IB-27 од Марковца до Свилајнца постоје два Бетонска рамовска пропуста.

Пропуст бр.	Стационажа	Отвор	Дужина	Ширина
1	190+256	4.2м	9.6м	1.0+6.05+1.0м
2	191+133	4.1м	9.1м	1.0+6.2+1.0м



Слика 8. Пропуст на км 190+400.00

Према пројектном задатку на локацији предметног објекта неопходно је испоштовати захтев саобраћајног профила са ширином коловоза од 6,5м. Према досадашњем искуству очекује се ширина стаза са обе стране у габариту од 1,2м до 1,4м, што даје укупну ширину објекта од 8,9 до 9,3м. Тренутна ширина објекта је око 8.0м па ће бити портебно извршити проширење објекта.



Слика 9. Пропуст на км 190+800.00

Према пројектном задатку на локацији предметног објекта неопходно је испоштовати захтев саобраћајног профила са ширином коловоза од 6,5м. Према досадашњем искуству очекује се ширина стаза са обе стране у габариту од 1,2м до 1,4м, што даје укупну ширину објекта од 8,9 до 9,3м. Тренутна ширина објекта је око 8.0м па ће бити портебно извршити проширење објекта.

Траса се укршта са следећим водотоковима:

- Стара Рача – км 190+400.00
- Река Рача – км 191+850.00
- Велока Морава км 193+00.00.

Експроприације земљишта током имплементације пројекта неће бити како што је и дефинисано по ОП 4.12.

У оквиру коридора пута деонице Марковац - Свилајнац нема значајних тачака извора буке као ни загађења ваздуха.



Слика 10. Термоелектрана „Морава“ Свилајнац.

Термоелектрана "Морава", Свилајнац налази се на десној обали Велике Мораве, 2,8 км од Свилајнца на км 193 + 840.00. Након постављања нових електро филтера, концентрација прашкастих материјала у димним гасовима смањена је 16 пута и сада је у границама европских стандарда.

Тренутно саобраћајно оптерећење – просечан годишњи дневни саобраћај (ПГДС) на овој деоници пута је око 4193 возила дневно (укупно у оба смера).

Резиме утицаја на животну средину

Радови на рехабилитацији пута на предложеној деоници ће имати мали утицај на животну средину (категорија животне средине Б). Већина утицаја су привременог карактера и нестаће након завршених радова.

Могући привремени утицаји као последица грађевинских радова могу бити ометање тренутног тока саобраћаја, безбедности на путу, оштећење на приступним путевима, прашина, испуштање гасова, могуће загађење земљишта и водотокова, привремено нарушавање флоре и фауне, и тренутно ометање насеља разним активностима у току радова. Извођачево градилиште и камп са радном снагом може представљати могући извор привремених неповољних утицаја.

Измештања и поновна насељавања локалног становништва нису предвиђена као што је и дефинисано по ОП 4.12. Локално становништво ће трпети мању буку и загађење ваздуха током радова на санацији.

Када је у питању будуће коришћење рехабилитоване деонице пута – она припада делу мреже државних путева, на којој се не очекује значајно повећање саобраћаја.

Разни облици загађења воде могу да се јаве током грађевинских радова и у току експлоатације. Планиране су одговарајуће мере за умањења негативног утицаја на животну средину (прикупљање отпадних вода са коловоза и мостова и постављање сепаратора пре испуштања отпадних вода у реципијент) као и мониторинг, а све у складу са Законом о водама (“Службени Гласник РС”, 54/96, 101/05). Што се тиче загађења током експлоатације, оно је сведено само на акцидентне ситуације. У таквим случајевима биће примењене процедуре дефинисане захтевима Министарства Унутрашњих послова и Закона о водама.

Када је у питању могуће повећање брзине возила на рехабилитованој деоници, ово питање ће бити размотрено у делу пројекта који се бави безбедношћу у саобраћају, што ће подразумевати примену активних и пасивних мера контроле брзине возила.

Правилна имплементација мера заштите животне средине, које су наведене у Прилогу I ће отколинити или свести на минимум било који утицај на локално становништво, биљни и животињски свет који може имати дуготрајне негативне ефекте.

План заштите животне средине

Ублажавање могућих утицаја на животну средину ће бити третирано током фазе пројектовања, грађења и у току експлоатације а мере ублажавања су приказане у Прилогу I овог документа.

На основу процене, за предложену рехабилитацију пута, закључено је, да ће уз правилну примену мера за ублажавање, негативни утицаји санације бити незнатни, уз могућност враћања животне средине претходно стање или ублажавање и контролисање стања ако се мере које су дате у ЕМП, правилно примене.

План управљања животном средином састоји се из два основна дела:

- План ублажавања негативних утицаја на животну средину (Прилог I),
- План мониторинга (Прилог II).

План управљања животном средином укључује и институционални део и процедуре извештавања.

Током рехабилитације, Извођач ће извршавати радове према Извођачевом Плану за заштиту животне средине (СЕР) који се базира на Плану управљања животном средином (ЕМР).

Закључци и предложене мере ублажавања утицаја чине План ублажавања утицаја на животну средину (Прилог I). Овај план представља резиме могућих негативних утицаја на животну средину и одговарајућих мера за њихово ублажавање током припреме пројекта, рехабилитације и у току експлоатације. План се позива на законе и уговорну документацију, приближне локације, временске оквири и одговорност за његову имплементацију и надзор.

Припремљен је и План мониторинга (Прилог II). Основни делови плана мониторинга су следећи:

1. Проблеми заштите животне средине које треба пратити и на који начин,
2. Посебне области, локације и параметри које треба пратити;
3. Применљиве стандарде и критеријуме;
4. Трајање и учесталост;
5. Институционе одговорности везано за мониторинг и надзор.

Јавна расправа

У складу са захтевима Политике безбедности Светске Банке (WB), током припреме ЕМП и пре почетка радова биће одржане јавне расправе. ЕМП и друге информације везано за пројекат биће приказане јавности и доступне на локалном нивоу. Целокупна документација биће достављена Општинама, објављена на сајту, постављена на интернет презентацији ЈП „Путеви Србије“ и објављена у средствима јавног информисања.

Јавност ће бити обавештена преко локалних медија о времену и месту одржавању јавних консултација.

Детаљан извештај са јавне расправе биће представљен у прилогу финалне верзије документа.

Консултације са корисницима ће се одржавати и током извођења грађевинских радова. Извођач ће решавати проблеме из области заштите животне средине, социјалне проблеме и жалбе које буду забележене током консултација, посета терену, незваничних расправа, званичних писама и о томе водити евиденцију.

Механизам жалби ће бити успостављен како би се правилно разматрале све жалбе локалних друштава, примениле корективне мере и да страна која се жали буде обавештена о резултатима. Ово ће бити примењено на све врсте жалби. Формулар жалби је у прилогу а штампане верзије ће бити доступне у локалним центрима.

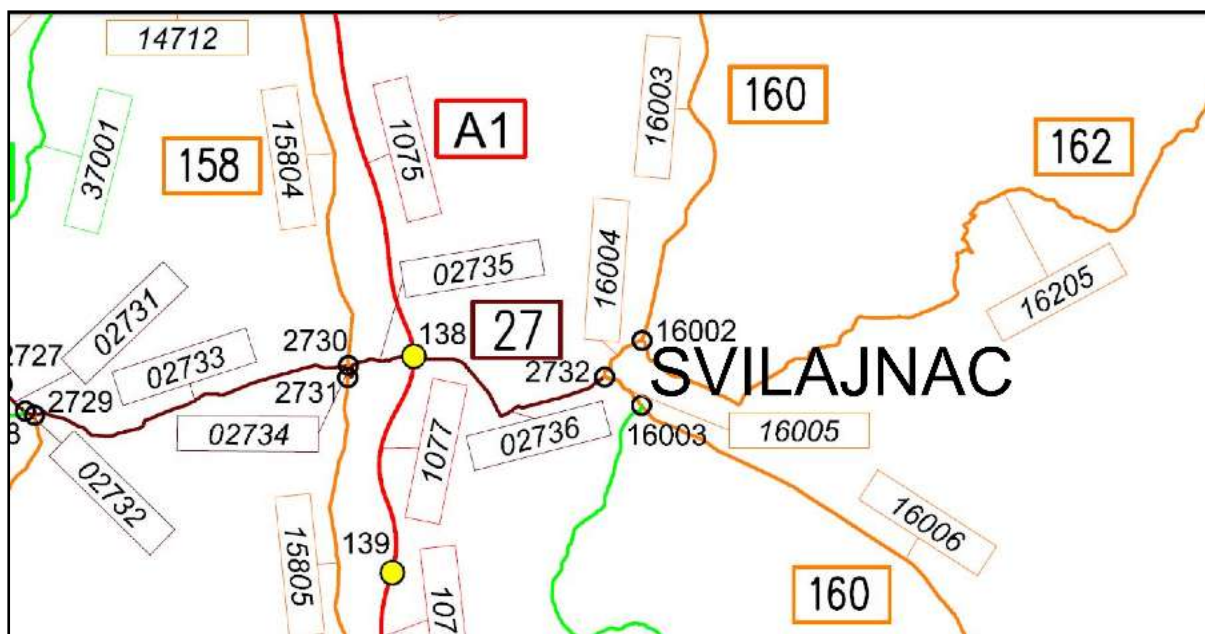
ОПИС ПРОЈЕКТА

Опис локације

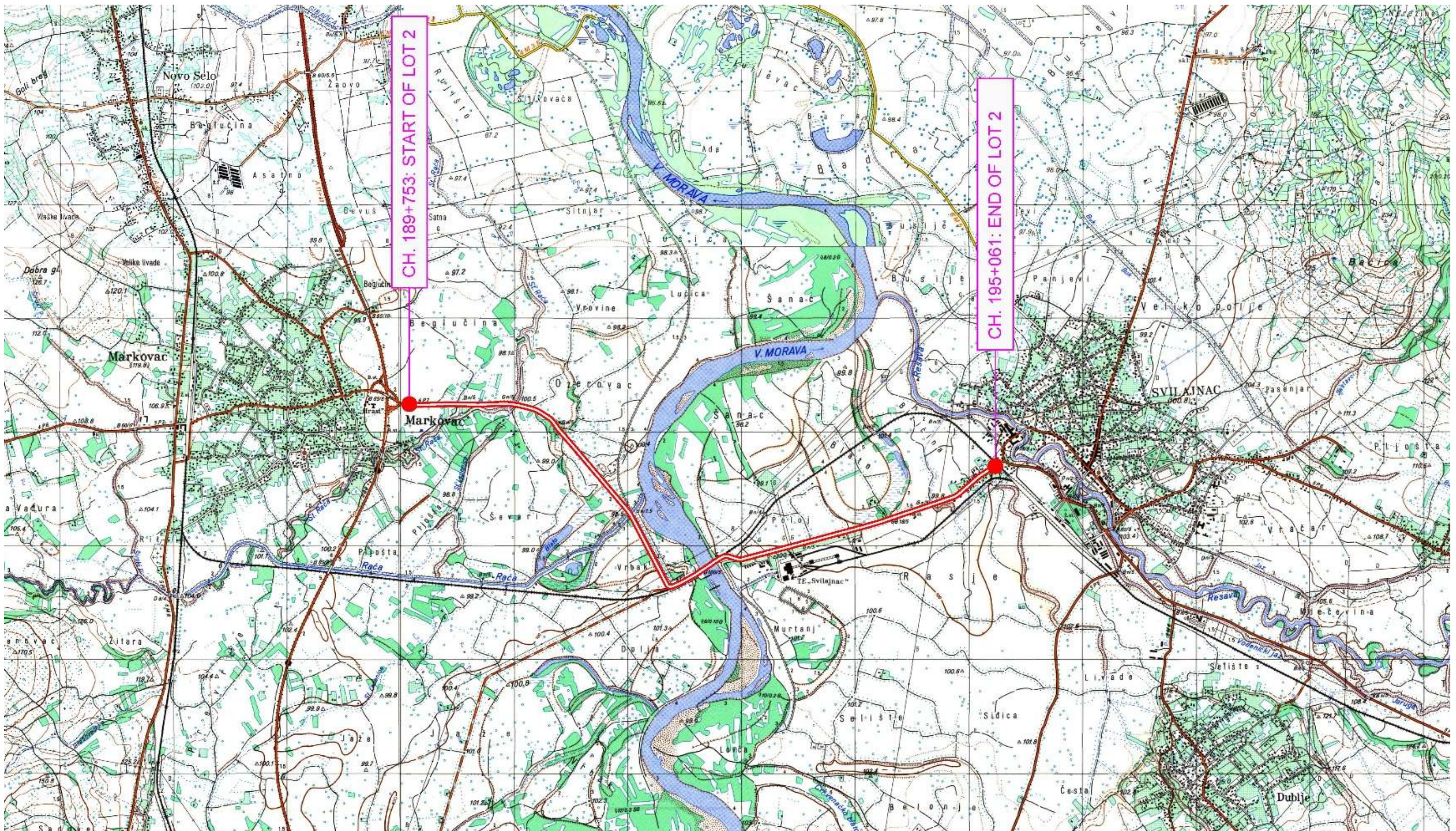
Предметна деоница припада Поморавском управном округу лоцираном у средишњем делу Републике Србије. Деоница петља Марковац - Свилајнац у дужини од 6.530 км припада државном путу IБ-27 (стара ознака пута М-4) („Службени Гласник РС“, бр. 93/2015)

Предметна деоница представља део саобраћајне везе између граничног прелаза Трбушница (државна граница са Федерацијом БиХ) са источном Србијом при чему предметна деоница повезује аутопут Е-75 са општином Свилајнац.

Деоница је углавном кроз руралне пределе и кроз пољопривредно земљиште. Након преласка моста преко Велике Мораве, траса пролази поред термоелектране "НИКОЛА ТЕСЛА" и кроз предграђа града Свилајнца.



Слика 11 Локација деонице Марковац – Свилајнац



Слика 12 Обухват пројекта и локација деонице Марковац - Свил

Планирани грађевински радови

Врста грађевинских радова која се планира на траси обухвата: радове на ојачању постојеће коловозне конструкције, санацију постојећег система одводњавања коловоза и трупа пута, решење прикупљања и одвођења кишних и процедних вода са околног терена и пројектовање свих елемената пута који унапређују систем безбедности саобраћаја.

Ширина постојећег асфалтног коловоза са ивичним тракама је у распону од 6 до 6.2 м.

На траси постоје три моста:

1. Мост преко реке Раче;
2. Мост преко Велике Мораве;
3. Мост у Свилајнцу

Мост преко Велике Мораве је искључен из уговора.

Интервенције на мосту преко реке Раче:

- Уграђивање дилатационих спојница у пуној ширини укључујући и пешачке стазе;
- Израда хидроизолације на мосту;
- Одводњавање воде са коловоза низ косину насипа каналетама;
- Замену заштитине ограда моста;
- Поправку кегли;
- АКЗ постојеће пешачке ограда;
- Замену оштећених или постављање нових ивичњака;
- Израда прелазних ивичњака/бетонске плоче и уклапање банке пута са пешачким стазама на мосту;
- Техничко решење система за одводњавање моста;
- Услове и решење вођења инсталација;
- Евентуалне радове рехабилитације конструкције моста ;
- Санацију и заштиту бетонских површина одговарајућим премазима.



Слика 14. Мост преко реке Раче.

Интервенције на мосту у Свилајнцу:

- Уграђивање дилатационих спојница и израда хидроизолације;
- Замена пешачке ограде моста;
- Постављање заштитине ограде моста;
- Поправку пукотина и обалних стубова;
- Нова хидроизолација;
- Заштитни премази бетонских површина;
- Затворен систем одводњавања.



Слика 15. Мост у Свилајнцу

Планирани радови укључују проширење коловоза на укупну ширину од 6.50 м ван насеља и 6,0 м.

За рехабилитацију мостова се не предвиђају радови из водотокова. Побољшање стања мостова ће се вршити у случају да је потребно, у зависности од случаја до случаја.

Интервенције на функционалним елементима саобраћајнице

Обзиром да пут пролази кроз предграђе Свилајнца, тамо где нема пешачких стаза предвиђено је њихово пројектовање и изградња.

Радови ће се претежно одвијати у оквиру постојећег путног појаса. Експропријација земљишта није планирана.

Сви пркључци ће се уређивати. На атарским путевима пројектују се отресишта, док ће се код раскрсница са локалним путевима вршити кориговање скретних радијуса и отварање потребних берми прегледности. Где год буде могућности

додаваће се траке за лево скретање на главом правцу и траке за скретање десно.

Одводњавање са коловоза у зонама регистрованих водотокова и канала, је решено постављањем канала у зони ножице насипа.

Каналом ће се вода прикупљена са коловоза и мостова доводити до системима за пречишћавање који ће укључивати и сепараторе уља и масти који ће бити постављени пред изливом у реципијент.

Неопходне су бицикличке стазе са моста на Великој Морави до прелаза на бензинској станици НИС у Свилајнцу.

Опис радова на рехабилитацији

Планираном пројектном документацијом биће обухваћено проширење коловоза, решене фреквентне раскрснице и прикључци, уређен приступ државном путу, решено кретање пешака, чиме ће се умногоме повећати безбедност свих учесника у саобраћају.

Радови које обухвата овај Пројекат ће бити извођени у оквиру постојеће трасе уз побољшање геометрије пута у циљу повећања безбедности у саобраћају. Стога, овај пројекат не предвиђа расељавање становништва и експропријацију земљишта, што је дефинисано у ОП 4.01, као ни дуготрајно ометање животне средине, живот људи у насељима и њихове активности.

Врста грађевинских радова која се планира на траси углавном обухвата радове на ојачању постојеће коловозне конструкције, уз проширење коловоза и припадајућег садржаја попречног профила у постојећем путном појасу, уз санацију постојећег система одводњавања коловоза и трупа пута и пројектовање свих елемената који продужавају трајност радова и унапређују систем безбедности саобраћаја.

Пројектом ће бити обухваћена и израда нових решења постојећих раскрсница у нивоу. Такође ће бити сагледан и пешачки и бициклички саобраћај кроз насељена места, као и локације нових аутобуских стајалишта, у складу за захтевима локалног становништва и могућностима изградње.

Због радова на проширењу коловоза, пројектом ће бити предвиђено и продужење постојећих путних пропуста за које се анализом стања утврди да су без оштећења.

На местима укрштања са водотоковима поставиће се сепаратори како би се прикупљене воде са коловоза и мостова третирале пре упуштања у реципијент.

За потребе одводњавања коловоза у насељима и на будућим раскрсницама ће се предвидети затворен систем уколико путни појас на тим деловима нема довољну ширину за формирање путних јаркова.

У складу са пројектним задатком и на основу обиласка терена, у пројекту је

предвиђена израда одговарајућих решења за рехабилитацију објеката у трупцу пута (мостова). Рад на објектима односи се на проширење постојећег коловоза, санацију оштећених површина моста, замену дилатација, израду хидроизолације, израду пешачких стаза и уградњу нових ивичњака, поправку и замену свих елемената објеката који након оцене стања то изискују, постављању заштитних ограда за возила и пешаке и сл. Ширине коловоза и стаза на мосту (саобраћајни профил) биће усклађене са пројектним решењем саобраћајног профила трасе. Не предвиђају се радови који би имали негативан утицај на водотокове и њихов квалитет.

Пројектом ће такође бити извршена и провера хидрауличне пропусне моћи објеката и примењене адекватне мере са циљем ефикасног и контролисаног одвођења атмосферских вода.

ПОЛИТИКА, ПРАВНИ И АДМИНИСТРАТИВНИ ОКВИР

Надлежне институције

Министарство Заштите Животне Средине (МЕР), је кључна институција у Републици Србији која је одговорна за формулацију и имплементацију стратегије која се односи на заштиту животне средине.

Други аспекти очувања животне средине везани за пројекте рехабилитације путева су решавани, између осталог, са Институтом за заштиту природе у Србији и Институтом за заштиту споменика културе Републике Србије, и Јавним Предузећем “Путеви Србије” (ЈП „ПУТЕВИ СРБИЈЕ“).

Важеће законодавство у Србији

Заштита животне средине у Републици Србији је регулисана разним законима на националном и нивоу општина као и статутима. Актуелни закони из области заштите животне средине, дати су у Прилогу III.

Процедура процене утицаја на животну средину у Републици Србији

У правном систему Републике Србије, процедура процене утицаја на животну средину, регулисана је Законом о процени утицаја на животну средину, који је у потпуности у складу са Европском Директивом EIA - 85/337/ЕЕС. Према томе, процена утицаја на животну средину није потребна за пројекте путне рехабилитације, осим оних деоница које су смештене у оквиру или у близини заштићених природних и културних подручја. У том случају, предлагач пројекта дужан је да у надлежном министарству поднесе захтев за одлучивање о потреби израде процене утицаја на животну средину. У зависности од процене и значаја потенцијалних утицаја на животну средину, доноси се одлука да ли је потребно да се спроведе пун поступак Процене утицаја на животну средину.

На основу горе наведених критеријума, овај пројекат не захтева израду Студије о процени утицаја на животну средину.

Релевантне политике и закључци Међународне финансијске институције (IFI)

Како рехабилитацију путева финансира IFI, следећи захтеви Зајмодавца се такође односе и на радове:

- WB – Светска Банка: Политика операције ОП 4.01 Процена животне средине, која подразумева израду делимичне Процене утицаја на животну средину - EIA и развој посебних Планова за очување животне средине – ЕМП на градилишту за пројекте који припадају Б категорији;
- EBRD – Европска Банка за Реконструкцију и Развој: Политика очувања животне средине и Социјална политика.
- EIB – Европска Инвестициона Банка: Принципи Заштите животне средине и Социјалних питања. (2008).

Влада Републике Србије (GoS) не захтева израду специфичних Планава за очување животне средине на пројектима овог типа (рехабилитација путева), док политика Светске Банке захтева израду делимичне процене ЕИА и припрему специфичног ЕМП за градилиште.

ПРОЦЕНА ЗАТЕЧЕНОГ СТАЊА ПРИ СНИМАЊУ ТРАСЕ

Деоница Марковац 1 (аутопут) – Свилајнац 1 (Кушиљево), је дужине 6.530 км Предметна деоница припада Поморавском управном округу лоцираном у средишњем делу Републике Србије. Деоница петља Марковац - Свилајнац у дужини од 6.488 км припада државном путу IB-27.

Почетак деонице је дефинисан након чвора 138 петља Марковац, посматрано у смеру раста стационаже (приближна стационажа км 189+753). Крај деонице пута IB-27 предвиђене за интервенцију налази се на 80 м пре чвора 2732 Свилајнац, односно путног прелаза у нивоу посматрано у истом смеру, приближна стационажа км 195+961.

Током имплементације овог пројекта неће бити потребе за експропријацијом земљишта као што је дефинисано у ОП 4.12.

Природни ресурси и културно наслеђе

На основу решења које је издао Завод за заштиту природе Србије на траси државног пута IB реда бр. 27, Марковац - Свилајнац, нема заштићених подручја за које је спроведен или покренут поступак заштите, као ни евидентираних природних добара која би могла бити угрожена током појачаног одржавања

Насеља

Предметна деоница пута пролази кроз предграђе Свилајнца

Водотокови

Траса пресеца следеће водотокове: Стара Рача, река Рача и Велика Морава.

У складу са пројектним задатком и на основу обиласка терена, биће урађена пројектна документација за санацију следећих мостова:

1. Мост преко реке Раче,
2. Мост у Свилајнцу.

Загађење ваздуха

На траси пута Марковац - Свилајнац, државног пута IB-27, има идентификованих извора који утичу на загађење ваздуха.

Термоелектрана "Морава – Никола Тесла", Свилајнац налази се на десној обали Велике Мораве, 2,8 км од Свилајнца на км 193 + 840.00.

Након постављања нових електро филтера, концентрација прашкастих

материјала у димним гасовима смањена је 16 пута и сада је у границама европских стандарда.

Бука

Постојећи државни пут IB -27 Марковац – Свилајнац као линијски извор буке није једини доминантан извор.

РЕЗИМЕ УТИЦАЈА НА ЖИВОТНУ СРЕДИНУ

Следећа табела даје кратак преглед утицаја на животну средину који су предвиђени пројектом:

Утицај	Значај	Коментар
утицаји на коришћење земљишта/насеља	низак	Неће бити експроприације земљишта током имплементације пројекта у складу са ОП 4.01.
подземне и површинске воде	низак	Услед мале количине воде која може бити дренирана утицај је незнатан тј. занемарљив
квалитет ваздуха	низак	Привремени утицај
флора и фауна (заштићена подручја и врсте)	низак	Без утицаја
бука	низак	Привремени утицај
приступ/укрштања главног пута и локалних путева	низак	Рехабилитација неће негативно утицати на постојеће раскрснице.
управљање земљиштем	низак	Уз примену одговарајућих мера поступања са отпадом
управљање отпадом	низак	План управљања отпадом и отпадним водама ће бити припремљен и имплементиран
кумулятивни утицаји итд.	Умерен/низак	Привремено, радови на санацији могу довести до незнатног повећања нивоа буке и концентрације загађивача ваздуха само током трајања радова

Радови на санацији пута на деоници Марковац – Свилајнац ће имати мањи утицај на животну средину (Б категорија заштите животне средине). Већина утицаја је привременог карактера и они ће нестати након завршетка радова на санацији пута

Могући привремени утицаји, који ће настати као последица грађевинских активности, између осталог ће се састојати и у: ометању одвијања редовног саобраћаја; безбедност на путу; оштећења приступних путева; непријатности изазване буком, отпадом и прашином; испуштања гасова; потенцијалног утицаја на земљиште и воде; краткотрајно ометање биоте, и повремено

ометање суседних насеља током извођења грађевинских и оперативних активности.

Извођачево градилиште и камп за раднике такође могу да буду потенцијални извори привремених негативних утицаја.

Загађење ваздуха и бука у оквиру трасе

Очекује се да је локално становништво у зони дуж трасе предметне деонице, бити извожено мањем загађењу ваздуха и буци.

Квалитет ваздуха на локалу може претрпети мање и привремено погоршање због прашине настале услед саобраћаја на градилишту и повећаног нивоа азотних (NOx) и сумпорних оксида (SOx), представљају главне загађиваче. Прашина може да се накупи на вегетацији, на усевима, околним објектима, и може делимично да проузрокује негативне утицаје.

Бука проузрокована санационим радовима има привремени карактер. Непостојање значајних стамбених објеката у близини пута доводе до закључка да баријере за спречавање буке неће бити коришћене у овом пројекту. Звучне баријере могу да буду постављене само на местима на којима је то "разумно" и "корисно" што није случај са овим пројектом санације пута.

Деоница Марковац - Свилајнац припада мрежи државних путева. На овој траси се не очекује повећање количине саобраћаја као последица рехабилитације пута. Евентуално повећање дозвољене брзине након рехабилитације, биће дефинисано у делу пројекта који се тиче безбедности на путу. Користиће се све активне и пасивне мере контроле брзине на путу.

Потенцијално загађење вода

Током санације предметног пута може доћи до загађења вода услед отицања воде са градилишта, просипања, од воде која се користи за одржавање механизације и санитарних отпадних вода које потичу из радничког кампа.

Када је у питању могуће загађење током периода експлоатације, оно је могуће само у случају незгода. У таквом случају поступиће се у складу са процедурама за случај незгоде како је дефинисало Министарству Унутрашњих Послова и Закон о водама.

До просипања горива и мазива у већини случајева долази у Извођачевом кампу за раднике и у радионицама за одржавање и прање механизације и радничких возила. Вода за испирање помешана са уљем пре испуштања треба да прође кроз таложник и сепаратор за уље адекватне величине.

Ако дође до просипања на било ком делу пута, како би ублажио штету, Извођач мора да користи упијајуће материјале, као што су упијајуће простирке/тканине, или песак или да оструже загађено земљиште и одложи га на одобреном месту, у складу са Законом о води. ("Службени Гласник Републике Србије", 30/10, 93/12, 101/2016).

Радови на мостовима морају се одвијати са посебном пажњом како би се избегло загађење водотока. Пре почетка било које активности, Методологија

извођења радова (MS), за предложене радове мора да буде достављена и одобрена од стране Надзора. Сваки MS треба да садржи део о заштити животне средине и предложи мере које треба предузети како би се избегле незгоде током грађевинских радова. Мере за ублажавање негативног утицаја на животну средину или активности на мониторингу везане за потенцијално загађење река налазе се у склопу овог Плана за очување животне средине – ЕМП.

Потенцијални кумулативни утицаји

Извођење радова на појачаном одржавању на деоници државног пута IB 27, Марковац - Свилајнац могло би да има неке кумулативне утицаје:

Могући привремени негативни утицаји као последица грађевинских активности, привременог су карактера, а састоје се од:

- поремећаја одвијања саобраћаја,
- безбедности на путу,
- оштећења на приступним путевима,
- буке, сметње услед стварања прашине, отпада и загађења ваздуха,
- потенцијалних утицаја на земљиште и водне ресурсе,
- кратак поремећај биодиверзитета и околних насеља.

Ванградилишне активности које укључују радове у каменолому, позајмишту и асфалтној бази, којима, ако се не управља правилно, могу да проузрокују локалне негативне утицаје. Привремене канцеларије и помоћни објекти могу да буду потенцијални извори краткотрајних негативних утицаја.

Међутим, због интензитета њихових утицаја, порекла и дужине трајања процењено је да ти негативни утицаји припадају Б категорији.

План управљања животном средином (ЕМП), фокусира се више на фазу извођења радова на појачаном одржавању, јер ће он постати део уговора за извођење радова и постаће обавеза Извођача. Активности везане за редовно одржавање деонице неће бити у фокусу овог Плана управљања животном средином, већ се бити само представљене у сврху стицања комплетне слике.

ПЛАН ЗАШТИТЕ ЖИВОТНЕ СРЕДИНЕ

Могући утицаји на животну средину биће ублажени током пројектовања, пре рехабилитације, у току рехабилитације и фазе експлоатације, као што је приказано у Плану управљања животном средином.

Основна процена предложеног пројекта за ургентно одржавање и отклањање оштећења пута је да ће утицаји бити незнатни, реверзибилни и да се њима може управљати ако се правилно спроводе мере за ублажавање утицаја, као што је дато у Плану управљања животном средином.

План заштите животне средине (Прилог I и Прилог II) је заснован на врсти, обиму и трајању идентификованих утицаја на животну средину. ЈП "Путеви Србије" који су тело за имплементацију ће руководити пројектовањем, надзором и извођењем радова и контролисати примену Плана управљања животном средином.

А. ПЛАН УБЛАЖАВАЊА УТИЦАЈА НА ЖИВОТНУ СРЕДИНУ

Утицаји и предложене мере ублажавања утицаја на животну средину се налазе у склопу Плана ублажавања утицаја на животну средину (Прилог I). Овај план сумира све очекиване утицаје на животну средину и повезује их са мерама за ублажавање утицаја током пројектовања, санације и експлоатације. План се позива на предходне услове издате од стране овлашћених институција, закон и уговорну документацију, приближну локацију, временски оквир и одговорност за његову имплементацију и напор.

Руководство Извођача

Препоруке и предложене мере за ублажавање негативног утицаја на животну средину, као што је приказано у Прилогу I, представљају обавезу Извођача. Мере за ублажавање утицаја на животну средину ће бити укључене у пројекат и начин санације, и њихови трошкови ће бити укључени у цену радова на санацији.

ЕМП је део програма радова и Извођача ће га примењивати преко квалификованог и искусног особља које ће бити одговорно за испуњење захтева везаних за заштиту животне средине из ЕМП-а. Извођач и његови подизвођачи ће радити у потпуности у складу са законима Републике Србије, стандардима ЕУ и захтевима Зајмодавца.

Извођач радова, користиће овај документ, да провери усклађеност са Планом управљања животном средином. Обавеза Извођача је да спровођење мера за ублажавање утицаја на животну средину урачуна у цену својих укупних трошкова.

Извођач је у обавези да потврди да:

- је План управљања животном средином укључен у цену;
- Извођач има квалификовану и искусну особу у свом тиму, која ће бити одговорна за усклађеност између животне средине и Плана управљања животном средином.
- Извођач радова и спољна сарадња, раде у складу са националним законима Републике Србије, стандардима ЕУ и захтевима зајмодавца.

Фаза Пројектовања

У Републици Србији, Процене утицаја на животну средину је регулисана Законом о процени утицаја на животну средину. Према овом закону, Процену утицаја на животну средину није потребно радити за пројекте санације путева ако се траса ових путева не налази у склопу заштићених природних/културних добара.

Обзиром да на овој деоници пута не постоје заштићена природна/културна добра које би била угрожена радовима на санацији пута, ЕИА није потребна

Мере за ублажавање негативног утицаја на животну средину су део пројекта и праксе санације и трошкови ће бити укључени у цену радова.

Уз разматрање захтева Плана ублажавања негативног утицаја на животну средину, следеће додатне активности ће бити извршене током пројектовања и у фази припреме за извршење радова:

План организације градилишта ће бити припремљен као део Детаљног пројекта. Пројектовање ће почети након процене стања на терену. Студија организација градилишта укључује мере заштите животне средине, мере безбедности и здравља на раду које су у складу са законским захтевима и захтевима Зајмодавца (укључујући мере дефинисане у ЕМП-у и Плану за безбедан и здрав рад).

Када је у питању могуће загађење током експлоатације, оно је ограничено само на ниво незгода. У таквом случају биће примењене процедуре Министарству Унутрашњих Послова за деловање у случају незгоде и Закон о водама.

План ће садржати основне захтеве везане за:

1. Набавку потребног материјала за грађевинске радове,
2. Транспорт материјала,
3. Постављање материјала,
4. Организација градилишта,
5. Управљање отпадом,
6. Споразум везан за земљиште (чишћење).

Техничке спецификације за извођење радова које обухватају мере заштите животне средине, безбедност и здравље на раду:

1. Прелиминарни радови
2. Санациони радови на постојећем коловозу

3. Земљани радови
4. Дренажа
5. Систем саобраћајне сигнализације

Надзор и ЈП „Путеви Србије“ су одговорни да се захтеви ЕМП испуне у фази организације градилишта.

План организације градилишта

Израда Плана организације градилишта је обавеза Извођача. Његова је обавеза да га припреми као и да у складу са њим и поступа током извођења радова.

Припрема градилишта и постављање објеката, односи се на све објекте Извођача као што су: складишта, радионице, бетонска база, асфалтна база, итд. Локације и развој извођачевих објеката биће одобрени од стране стално присутног инжењера.

Узимајући у обзир услове заштите природе, законску регулативу и захтеве заштите животне средине, приликом избора локације и организовања градилишта, као и приликом извођења радова мора се испоштовати следеће:

1. Привремене локације за складиштење потребног грађевинског и другог материјала и опреме, неопходно лоцирати ван обалског појаса река, простора са високом вегетацијом и ограничити искључиво на време трајања радова;
2. Обезбедити привремене или трајне локације (постојеће уређене комуналне објекте/депоније) за одлагање и депоновање шута и другог отпадног материјала у било ком стању, као и комуналног отпада насталог у току извођења радова. Забранити одлагање/депоновање у приобаљу река као и мањих водотокова привременог карактера, као и на пољопривредном земљишту;
3. Предвидети да се након завршетка предметних радова све површине које су на било који начин деградиране грађевинским радовима што пре санирају;
4. Приликом извођења радова строго се придржавати предвиђене трасе и коридора око ње, како земљани радови и употреба машина не би оставили последице по околни простор.
5. При извођењу радова на траси пута која је непосредно уз реку или мањи водоток привременог карактера, еколошки коридор предвидети максимално очување обала и приобалне вегетације, односно забрањено је уништавање и нарушавање дивљих врста и њихових станишта.
У току извођења радова забрањено је одлагање и депоновање било каквог отпада, а посебно грађевинског у обалском појасу било ког водотока.
6. У зони прелаза пута (мостова) преко водотока, где је неопходно уређење, Пројектом предвидети употребу камена и других природних материјала и у највећој мери избећи бетонирање обала и корита водотокова;

7. Забранили сервисирање возила и машина дуж трасе пута. Уколико дође до хаваријског изливања горива, уља/мазива и других штетних материја обавезна је санација површине и враћање у првобитно стање;
8. Предметне радове на траси пута која пролази кроз насељена места изводити само у току периода дана (07.00hrs - 19.00hrs) због могућег утицаја буке од грађевинских машина и возила;
9. Предвидети постављање заштитних ограда и пешачких прелаза и пролаза на местима где је то најсврхисходније, нарочито на локацијама у близини постојећих насеља;
10. Током извођења радова дуж целе трасе одржавати максимални ниво комуналне хигијена. Дефинисати локације за постављање контејнера за привремено депоновање комуналног отпада;
11. Простор под Извођачевим објектима ограничити на минимум, како би се смањило непотребно рашчишћавање вегетације;
12. Објекти Извођача радова треба да буду ограђени адекватном заштитном оградом;
13. Градилиште мора бити прописно дренирано (одводњавано). Асфалтиране површине, укључујући и зоне за паркирање возила, радионице и складишта горива, одводњавају се ка сепаратору за воду и уље;
14. Санитарне отпадне и загађене воде третирати пре упуштања у реципијент (систем површинских водотокова), у складу са Законом о водама ("Сл. гласник РС", бр. 30/2010, 93/2012 и 101/2016);
15. Простор за складиштење горива буде бар на 20 m удаљености од водотока.
16. Ако се на градилишту чува више од 5 000 литара горива, оно треба да се складиштити у затвореним резервоарима на бетонској подлози која може да издржи 110 % капацитета резервоара;
17. Све радионице треба да имају сепараторе уља и воде;
18. Извођач мора да има обучено особље, које је компетентно да рукује горивом и уклони последице сличајног просипања;
19. Сва отпадна уља, филтери за уља и гориво биће прикупљани и одлагани на сигурним местима. Приликом затварања градилишта, сво контаминирани земљиште треба ископати и заменити новим слојем земљишта;
20. Уклоњен материјал слагати у гомиле одговарајуће величине, у складу са захтевима управљања и поновне употребе истих;
21. Ограничити обим ископавања како би се смањила могућност ерозије земљишта. Извођач радова треба да обезбеди мере заштите којима ће се спречити ерозија земљишта;
22. Применити методологију заштите и очувања земљишта подложних подручја, како би се смањило отицање атмосферских вода која носи еродован материјал са места;
23. Избегавати ископавања и руковања машинама (рад машинама) у влажним теренским условима;
24. По завршетку радова неопходно је што пре уклонити механизацију, грађевински материјал, контејнере, резервне делове и др. опрему;
25. По завршетку радова обавезно је култивисати терен на свим угроженим местима применом одговарајуће флоре и врста које су биолошки постојане у датим климатским условима, отпорније на штетне утицаје (издувне гасове) и усклађене са околним простором и наменом;

ЈП "Путеви Србије", дужно је да провери, преко ангажованог консултанта за надзор, да ли су захтеви Плана управљања животном средином и Плана управљања безбедношћу на раду укључени у организацију градилишта.

Фаза мобилизације санације – Извођачев план заштите животне средине - СЕР

Током извођења радова, Извођач ће радити у складу са захтевима Извођачевог Плана заштите животне средине (СЕР) (на основу ЕМП-а) који ће бити припремљен од стране Извођача и одобрен од стране ЈП „ПУТЕВИ СРБИЈЕ“-а. Надзор и праћење активности СЕР-а ће бити рађено на следећи начин:

- I. Извођач је првенствено одговоран за припрему и имплементацију СЕР-а у складу са уговором за радове.
- II. Шеф Надзора (РЕ) ће издати налог Извођачу везано са поштовање правила СЕР-а.
- III. ЈП „ПУТЕВИ СРБИЈЕ“ ће вршити независно праћење радова и директно РЕ пријављивати уочене недостатке које ће РЕ проследити Извођачу.
- IV. Извођач ће имати свог преставника на градилишту – Инжењера на градилишту (РЕ) који ће бити одговоран за спровођење уговора и поштовање правила СЕР-а.

Извођач припрема СЕР пре почетка радова. Извођач ће припремити СЕР који разматра услове санације из ЕМП-а и укључује мере како би био у складу са законима РС и захтевима Зајмодавца. СЕР ће детаљно приказати начин на који ће Извођач да реализује активности које се односе на санацију у ЕМП-у. Извођач ће доставити СЕР Путевима Србије на одобрење.

Након одобрења СЕР-а, Извођач ће, заједно са особом из Извођачевог тима задуженом за спровођење СЕР-а, да се састане са представником Надзора на Пројекту (задуженим за животну средину) на градилишту. Ако је план одговарајући и спроводљив, РSC ће обавестити РЕ да Извођач може да крене са радовима.

Радови на рехабилитацији

Припрема градилишта и постављање Извођачевих објеката: Ово се односи на све Извођачеве објекте, складишта, радионице, кампове за раднике (по потреби), фабрике бетона, асфалтне базе, и тд.

Локација и градња објеката ће бити одобрене од стране РЕ-а.

Локације ће бити одабране тако да:

1. Не ометају буком, прашином, вибрацијама и другим утицајима животну средину и друштвени мир околних заједница;
2. Величина Извођачевих постројења да буде ограничена на крајњи минимум како би се избегло непотребно крчење вегетације;

3. Санитарни отпад и отпадне воде буду да буду третирани пре испуштања у површинске водене системе, у складу са Законом о водама ("Службени Гласник Републике Србије", 101/05);
4. Градилишта буду правилно дренирана. Вода са асфалтираних површина, укључујући паркинге за возила, радионице и складишта горива мора бити испуштана у сепараторе за воду и уље;
5. Складишта горива не смеју да буду постављена на мање од 20м од воденог тока. Извођачеви објекти треба да буду ограђени адекватном заштитном оградом;
6. Чишћење градилишта, крчење и укљањање вегетације;
7. Где год је могуће, ограничити област која треба да се очисти и избегавати претерано оштећење површинског слоја машинама;
8. Очишћен материјал треба да буде сакупљен у гомилама средње величине у складу са захтевима за уклањање или поновно коришћење;
9. Спречавање ерозије тла на градилишту: Извођач ће бити одговоран за решавање проблема ерозије методама очувања тла;

Извођач ће:

1. Ограничити обим ископавања како би смањио могућност ерозије тла;
2. Користити заштитну методологију очувања тла на осетљивим областима како би се избегло / свело на минимум спирање атмосферским водама и ерозија материјала;
3. Избегавати ископавање и коришћење механизације на влажном земљишту;
4. На местима где се више од 5000 литара горива налази на градилишту, складиштити га у затвореним цистернама, на бетонској подлози која је димензионисана на 110% капацитета цистерне;
5. Све радионице ће имати сепараторе за уље и воду;
6. Извођач мора да има обучено особље који ће познавати процедуре руковања горивом и чишћење у случају изливања;
7. Сво отпадно уље, филтери за уље и гориво ће бити сакупљени и депоновани у заштићеним депонијама. Током затварања градилишта, сво загађено земљиште ће бити ископано, уклоњено и замењено свежим површинским слојем.

Руковођење заштитом животне средине током радова на санацији

Имајући у виду све идентификоване утицаје, неопходно је да Извођач припреми и касније савесно примени СЕР током трајања пројекта како би осигурао поштовање захтева законодавства и Зајмодавца.

СЕР треба да нагласи следеће:

1. Изглед кампа за раднике и детаљи око предложених мера треба да укажу на утицаје на животну средину који настају услед њиховог постављања. Опис и изглед локације за одржавање механизације и постројења за складиштење горива и мазива, укључујући близину извора/водотокова;

2. План управљања отпадним водама за набавку санитарних јединица и правилног система за сакупљање и испуштање отпадних вода како би се избегло загађење водотокова;
3. План (механизам жалби и организација) који ће приказати како може локално становнштво и други људи угрожени пројектом (ПАП) да дефинишу жалбе које су последица санације и како се оне могу упутити (нпр. путем разговора, консултација, и тд.) (видети Прилог IV - Механизам жалби на Пројекту)
4. План управљања земљиштем мора да дефинише мере како би се смањили утицаји ветра и воде на депоније, мере за смањење губитка плодности површинског слоја, временске оквира, пут за транспорт материјала и депоније;
5. План управљања прашином треба да садржи распоред прскања водом приступних путева и оближња насеља која се налазе уз пут који се ради, као и листу механизације која ће бити коришћена. Ово се односи на сва градилишта и путеве за транспорт материјала. Током санације, када може да настане прашина, Извођач ће пратити услове на градилишту и примењивати мере за контролу прашине, које укључују смањење интензитета саобраћаја на градилишту и прскање водом угрожених делова;
6. План који указује на локацију предложених позајмишта као и мере рекултивације које треба применити за позајмишта и приступне путеве по завршетку пројекта;
7. План управљања отпадом и отпадним водама. Депоновање отпадних материјала: Сав грађевински отпадни материјал, укључујући бурад, дрво, песак и шљунак, вреће за цемент, и тд, треба да буде правилно депонован. Ако не постоји могућност рециклаже уз разумне трошкове, ови материјали треба да буду транспортовани на одобрену депонију и тамо одложе. Опасни отпад ће бити складиштен и уклоњен са градилишта по демобилизацији, у складу са Законом о управљању отпадом ("Службени Гласник Републике Србије", 36/09). СЕР треба да покрије све аспекте управљања отпадом, укључујући примењивање практичних стандарда као што су смањење, поновно коришћење и рециклажа. СЕР треба да дефинише коначно место депоновања свих врста отпада и да покаже да је урађено у складу са законом и добром праксом управљања отпадом. План управљања отпадом ће укључити, као минимум, детаље о привременом одлагању отпада, транспорт отпада и процесу пре-третирања који претходи коначном депоновању или рециклирању. Морају се користити овлашћене/ одобрене организације за прикупљање и одлагање чврстог и текућег отпада. Обавезна контрола и евиденција свих врста отпада који се износи са градилишта ће се поштовати. Као део плана, од Извођача се очекује да направе обрасце руковања отпадом за процедуре чувања, који ће бити коришћени за контролисање отпада који се извози са градилишта. На тај начин, особа која контролише отпад ће задржати једну копију за себе, а возач ће имати једну копију како би добио потпис на коначној депонији. Сви подаци ће бити сачувани од стране Извођача за случај инспекције и као доказ да овај пројекат примењује најбољу праксу и поштује законску регулативу.
8. План управљања складиштењем уља и горива. СЕР треба да покрије све процедуре везане за складиштење, транспорт и коришћење уља и горива, пуњење постројења и механизације горивом и процедуре за смањење

ризика загађења земље и воде. Сва уља и горива треба да буду складиштена у секундарним складиштима чији је капацитет бар 110 % и свако просипање треба да буде одмах очишћено. Цистерне за гориво ће имати опрему за третирање просуте течност како би била што пре очишћена ако дође до цурења. Све врсте просипања морају бити пријављене у складу са Планом који треба да направи Извођач. Кратка обука радника треба да се организује као 'трајна обука' као и након сваког удеса који се деси;

9. План управљања радовима у реци. СЕР треба да покрије процедуре и планове за обезбеђење водених станишта и рибе током извођења радова у рекама и то треба да буде саставни део Технологије Изградње;
10. План управљања камповима. СЕР треба да садржи процедуре за установљење и коришћење грађевинских кампова како би се заштитиле оближње заједнице и ресурси животне средине;
11. План хитног реаговања. СЕР треба да садржи процедуре за хитно реаговање у случају незгода или великих инцидената, како би се заштитили људи, земљишта и ресурси. Потребно је обезбедити опрему и навести детаље у случају изливања и то мора бити постављено на градилишту;
12. Бука – сва опрема треба да је лиценцирана и одобрена у складу са стандардима Европске Уније. Ово се односи на механизацију, возила и градилишта где бука и вибрације могу да утичу на осетљиве реСЕРторе. Извођачева обавеза је да води рачуна да бука и вибрације не угрожавају суседне заједнице, у складу са Законом о заштити од буке ("Службени Гласник Републике Србије", 36/09). Иако не постоји могућност да бука и вибрације предтсвљају проблем услед велике раздаљине између места радова и заједница, Извођач ће ограничити време радова на дневне сате (07:00 hrs – 19:00 hrs) како људи из заједнице не би пријављивали било какве активности у ноћним сатима као ометање;
13. План рекултивације: Чишћење и санација градилишта и уклањање Извођачевих објеката: Чишћење градилишта је Извођачева одговорност. То укључује уклањање отпадног материјала и било каквог загађеног земљишта. Извођач треба да направи план за предају, продају или уклањање свих објеката, возила и механизације како би био сигуран да је све уклоњено са градилишта, у складу са Законом о управљању отпадом ("Службени Гласник Републике Србије", 36/09). Сва градилишта и радне области биће квалитетно рекултивисани и доведени у приближно претходном стању. Овај процес укључује стабилизацију и озелењавање свих грађевинских области. Након завршетка радова, сав отпадни материјал ће бити уклоњен са градилишта, у складу са Законом о Заштити животне средине ("Службени Гласник Републике Србије", 135/04, 36/09, 72/09). Ако Извођач не уклони отпад, ЈП „ПУТЕВИ СРБИЈЕ“ има овлашћење да ускрати исплату и обезбеди чишћење, а након тога одбије трошкове чишћења и административне трошкове од коначне исплате.

Безбедност

Процена безбедности и опасности:

Пре почетка радова, Извођач ће морати да идентификује потенцијалне опасности. Начин хитног реаговања мора бити приказан у Извођачевом плану мера безбедности на градилишту који мора да укључи и именовану особу која

ће, у случају незгоде, одмах бити ангажована. План безбедности на градилишту ће бити достављен PSC-у ради одобрења недељу дана пре почетка радова.

1. Од Извођача се захтева да не дозвољава уношење дроге и алкохола на градилиште;
2. Извођачев план безбедности на градилишту ће укључити и обезбеђивање сигурне радне средине, и обезбедити заштитну опрему за све раднике укључујући заштиту за руке, главу, очи и уши као и заштитну обућу;
3. План безбедности на градилишту ће укључити и набавку сета и опреме за прву помоћ на градилишту и запослити особу обучену за прву помоћ, у складу са Законом о здрављу и безбедности на раду ("Службени Гласник Републике Србије", 101/05);
4. Извођач ће обезбедити радницима залихе питке воде, тоалета и воде за купање.
5. План управљања безбедношћу радника на градилишту (СЛМП) припремљен од стране ЈП „ПУТЕВИ СРБИЈЕ“-а мора да обезбеди сигуран и безбедан рад током санационих радова;
6. Извођач има обавезу да изведе све активности на пројекту поштујући препоруке SLMP-а и све законе и статуте Републике Србије који покривају питања из области Безбедности и Заштите на раду.

ЈП „ПУТЕВИ СРБИЈЕ“ и Извођач су одговорни за извештавање и спровођење истраге у случају незгода.

Заштита заједнице од повећаног интензитета кретања возила:

Ово се односи на сва возила а посебно на камионе за транспорт материјала који пролазе кроз насеља. Извођач ће се побринути да сва возила безбедно функционишу без угрожавања заједнице.

Извођач ће се побринути да:

1. Сви камиони и опрема буду одржавани и безбедни за рад;
2. Сви возачи и руковоаоци механизацијом буду обучени и да се понашају одговорно (да буде наведено у Извођачевом плану безбедности и здравља на раду на градилишту);
3. Сав товар мора бити обезбеђен и сав товар са материјалима који потенцијално задрже прашину (нпр. ископано земљиште и песак) ће бити покривени церадама;
4. Извођач ће одмах удаљити возача који не поштује захтеве безбедности заједнице;
5. Ограничење брзине ће бити контролисано.

Пре почетка грађевинских активности/радова на градилишту, Извођач мора да достави све горе наведене планове Сектору за Инвестиције у склопу ЈП „ПУТЕВИ СРБИЈЕ“-а на одобрење.

Након завршетка радова почеће рекултивација градилишта. Извођач је у обавези да врати локацију на којој се изводе радови на пројекту, у исто стање као пре почетка пројекта.

Фаза експлоатације

Безбедност људи: Током експлоатације, према процени одрађеној у пројектној фази, безбедност на путу ће укључити и:

1. Мере за успоравање саобраћаја; нпр. смањење брзине на одређеним местима (нпр. у насељима, у близини школа, продавница, и тд.);
2. Спречавање појаве прашине;
3. Побољшање саобраћајне сигнализације на путевима и ознака на коловозу, и
4. Посебну пажњу усмерити на црне тачке на путу.

Одржавање пута:

- Рутинско одржавање (обрада косина, сеча траве, чишћење дренажних канала и попуњавање рупа и поправка банкина као и редовна контрола и одржавање дренажних конструкција и потпора) ће се редовно радити;
- Сезонско одржавање као што су поправке после поплава, хитно одржавање у циљу поновног успостављања путева након већих колапса, ако и редовно одржавање безбедности и знакова на путу ће се радити по потреби;
- Главно одржавање које укључује поновно обраду површина пута и поправке се типично изводе по плану у период од неколико година.

Б. ПЛАН МОНИТОРИНГА (ПРАЋЕЊА УТИЦАЈА)

Припремљен је План праћења везано за предложени Пројекат (Прилог II). Основне компоненте плана праћење укључују следеће:

Дефинисање елемената животне средине које треба пратити и на који начин

- Посебне области, локације и параметри који се морају пратити;
- Примена стандарда и критеријума;
- Праћење нивоа буке у близини насељених области;
- Праћење процеса набавке материјала (провера валидности дозвола);
- Трајање и учесталост као и трошкови процене праћења; и
- Институционалне одговорности везано за праћење и надзор.

На основу ЕМП и плана праћења направљена је листа за праћења стања на терену (Прилог II). Листа за праћења стања на терену ће бити коришћена од стране надзора на терену. Потписане Листе ће бити достављене ЈП „ПУТЕВИ СРБИЈЕ“-у које ће бити одговорно за праћење и подношење извештаја о усклађености.

ЈП „ПУТЕВИ СРБИЈЕ“ ће одржавати Базу података везано за жалбе, која ће садржати све информације везано за жалбе примљене од стране становништва или акционара. Ова база података ће укључивати: тип жалбе, локацију, време, активности на које се жалбе односе и њихов крајњи исход.

Ц. ПОСТУПЦИ ИНСТИТУЦИОНЕ ИМПЛЕМЕНТАЦИЈЕ И ИЗВЕШТАВАЊА

Имплементација Пројекта

Јавно предузеће Путеви Србије – ЈП „ПУТЕВИ СРБИЈЕ“ представља Агенцију за имплементацију Пројекта и биће одговорно за имплементацију и усклађеност са Планом заштите животне средине- ЕМП и Планом ублажавања утицаја на Животну средину. Консултант надзора на пројекту-ПСЦ ће бити задужен да свакодневно прати имплементацију и усклађеност са захтевима.

Пре почетка радова, ЈП „ПУТЕВИ СРБИЈЕ“ ће Банци доставити на одобрење овај део посебног Плана руковођења питањима заштите животне средине.

Извођач ће урадити снимање "нултог стања" пре почетка земљаних радова, током фазе мобилизације.

Како би обезбедили извршење предложених мера за ублажавање утицаја на животну средину од стране Извођача у току извођења радова, Предлагач Пројекта ће предузети следеће кораке:

- I. Јасно нагласити у тендеру и уговорној документацији обавезе Извођача радова да припреми извођачев план заштите животне средине (СЕР) и предузме мере за ублажавање утицаја на животну средину као што је наведено у Плану мера ублажавања утицаја на животну средину у Прилогу I (прилог спецификацијама Уговора);
- II. У Предмеру (BoQ) неће бити посебне позиције за надокнаду трошкова за неопходне мере на ублажавању утицаја на животну средину и праћења активности осим када је у питању анализа квалитета воде и мерење буке. Извођач би требало да уврсти ове трошкове у друге ставке из Предмера. Стварни трошкови анализе квалитета воде и мерења нивоа буке дефинисани у тендерској документацији (BD) и Уговором, биће надокнађене Извођачу у форми посебне ставке у Предмеру.
У случају непоступања у складу са захтевима мера ублажавања негативних утицаја на животну средину као и са активностима праћења, Извођачу ће се обрачунати пенали у форми негативних поена. Негативни поени су уведени као мера која би требало да стимулише Извођача да изврши своје дужности на најбољи начин и на време као и да изврши своје обавезе квалитетно без обзира што ове обавезе не делују преозбиљно. Негативни поени имају истовремено два значења – нумеричко и финансијско.
Сваки негативни поен има финансијску вредност и представља трајно умањење плаћања за утврђене неусаглашености везано за уговорне обавезе.
Број примљених негативних поена има кумулативни ефекат. Уколико за време трајања Уговора Извођач добије више од одређеног броја негативних поена наведених у БДс и у Уговору, Извођачу неће бити дозвољено да се у периоду од 2 године пријави на друге уговоре за радове Јавног предузећа Путеви Србије - ЈП „ПУТЕВИ СРБИЈЕ“.

Такође, уколико Извођач добије више од одређеног броја негативних поена, Инвеститор има права на раскид Уговора. Финансијска вредност сваког негативног поена као и границе других могућих акција Инвеститора наведене су у БДс и у Уговору.

Примена ове две појашњене мере – надокнада за посебне трошкове и казне у случају непоступања у складу са правилима – требало би да омогуће сигурну имплементацију свих неопходних мера ублажавања утицаја на животну средину као и активности везане за њихово праћење.

- III. Изричитих захтеви за Извођача да именује стручњака за питања заштите животне средине. Извођач ће бити одговоран за имплементацију мера ублажавања утицаја на животну средину током изградње и именоваће експерта везано за питања заштите животне средине који ће контролисати имплементацију Извођачевих обавеза везаних за питања заштите животне средине и сарађиваће са ЈП Путеви Србија-ЈП „ПУТЕВИ СРБИЈЕ“ и МоТ. Извођач ће, у сарадњи са ЈП „ПУТЕВИ СРБИЈЕ“, поставити комисију која ће се бавити жалбама и обратиће пажњу на жалбе током имплементације пројекта. Током имплементације пројекта, ЈП „ПУТЕВИ СРБИЈЕ“ ће пратити поступање Извођача у складу са одредбама ЕМП. Предложено је да консултант надзора на пројекту (ПСЦ) именује специјалисту за питања везана за заштиту животне средине (са искуством у руковођењу питањима заштите животне средине током извођења грађевинских радова) како би могао да помогне надзору у извршавању задатака везаних за заштиту животне средине.

Након завршетка Пројекта, ЈП „ПУТЕВИ СРБИЈЕ“ ће бити одговоран за коришћење и одржавање пута Пројекта. Рутинско и повремено праћење ће бити рађено према плану и програму праћења.

Извођач ће током периода пре радова и у оквиру Плана за заштиту животне средине изнети предлог везано за заштиту животне средине, укључујући безбедност особа које учествују у радовима и јавности. ЈП „ПУТЕВИ СРБИЈЕ“ ће размотрити овај предлог како би сагласност на предложене мере.

Стога, посебна пажња ће бити усмерена на:

- Предузимању потребних корака како би се заштитили животна средина на и ван градилишта као и спречавање оштећења и ометање особа или објеката који су настали из радова,
- Одржавање безбедности за све особе присутне на градилишту и
- Обезбеђивање осветљења, чувара, ограда, знакова упозорења, контроле саобраћаја и праћења ради заштите радова и других објеката а све у циљу сигурности и задовољења потреба јавности.

Током имплементације овог Пројекта, јавност има сва права да учествује у њему било на директан или на индиректан начин, што даље уводи могућност да изнесу своје интересе и мишљења у процесу доношења одлука. Како би постигли најбоље решење током овог процеса, ЈП „ПУТЕВИ СРБИЈЕ“ ће представити овај План заштите животне средине јавности, укључујући Општине у околини и Невладине организације (видети Прилог V). Радна верзија документације Плана за заштиту животне средине ће такође бити

објављена на сајту Јавног предузећа “Путеви Србије”-ЈП „ПУТЕВИ СРБИЈЕ“ (www.putevi-srbije.rs). Током процеса јавних расправа заинтересованој јавности ће бити презентован пројекат, прикупљена мишљења и сугестије, достављене тражене информације укључујући и одговоре на сва питања везана за заштиту животне средине. Мишљења и сугестије ће бити укључене у финалну верзију плана заштите животне средине.

Током радова на санацији, особа задужена за односе са јавношћу коју ће именовати Извођач ће успоставити комуникацију са локалним становништвом на које ће утицати овај пројекат. Та особа ће бити одговорна за информисање становништва о свим активностима везано за пројекат, нарочито када су у питању утицаји на животну средину пројекта и планиране мера за ублажавање утицаји на животну средину.

Поступци извештавања

Јавна расправа и презентација ЕМП-а биће одржана и извештај ће бити приложен у ЕМП.

Извођач ће припремити кварталне извештаје за ЈП „ПУТЕВИ СРБИЈЕ“ који ће приказати све мере заштите и ублажавања утицаја на животну средину, заједно са предвиђеним активностима на праћењу које су урађене током периода извештавања. Извођач ће се постарати за животну средину у складу са планом ублажавања утицаја на животну средину као и плана праћења и известити о томе ЈП „ПУТЕВИ СРБИЈЕ“.

Уколико дође до било какве незгоде или угрожавања животне средине, извештај о удесу мора одмах да се поднесе. Извођач ће обавестити руководиоца пројекта и локалне власти одма након догађаја. У случају да руководиоца пројекта није у могућности да одговори на позив, Извођач ће обавестити ЈП „ПУТЕВИ СРБИЈЕ“ о незгоди.

Механизам жалби ће бити успостављен како би се омогућило да се све жалбе локалног становништва испрате на одговарајући начин, уз увођење корективних мера и извештавање особа које су уложиле жалбу о њеном исходу. Ово ће бити примењено на све жалбе угрожених страна. Формулар механизма жалби је дат у Прилогу IV а штампане верзије формулара за жалбе ће бити доступне у друштвеним центрима.

ПРИЛОГ I

ПЛАН УБЛАЖАВАЊА НЕГАТИВНИХ УТИЦАЈА НА ЖИВОТНУ СРЕДИНУ

Фаза	Питање	Мера ублажавања	Одговорност		Коментари
			Извођач	Надзор	
Период пред-изградње	Фаза Главног Пројекта				
	Пројекат у конфликту са ЕМП	Пројектант је у обавези да обезбеди претходне услове од Институција везано за питања заштите животне средине како би спречили ризике по животну средину током радова на санацији	Пројектант	Техничка контрола / ЈП „ПУТЕВИ СРБИЈЕ“	
	Одабрана локација за објекте Извођача није одговарајућа	Локација мора бити одобрена од стране ЈП“Путеви Србије“. Локације ће бити одабране тако да не утичу на животну средину и социјала добра околних насеља (бука, прашина, вибрације). Ограничена величина извођачевих објеката, смањити непотребно чишћење вегетације, производњу отпада. Отпадне воде ће бити третиране пре њиховог испуштања у системе површинских вода Бетониране површине, укључујући паркинге за возила, радионице и просторе за складиштење горива треба опремити сепараторима уља и воде, и области за складиштење горива морају бити смештене више од 20м од тока воде. Избегавати вишак механичког ометања	Пројектант	Надзор / ЈП „ПУТЕВИ СРБИЈЕ“	

		површинских слојева тла. Превенција ерозије тла на градилишту. Ограничити област ископа како би спречили могућу ерозију тла. Избегавати ископ и рад машина у мокрым условима тла.			
	Питања безбедности пута повезаних са прелазима пешака	План за безбедно прелажење пешака преко места за прелаз која морају бити обезбеђена рампама и конструкцијама које омогућавају коришћење инвалидних колица, колица, бициклова и дечјих колица.	Пројектант	Техничка контрола / ЈП „ПУТЕВИ СРБИЈЕ“	
Изградња	Почетак градилишта				
	Безбедност на градилишту	Сви радници и посетиоце градилишта морају проћи тренинге везано за заштиту животне средине и безбедности и заштите на раду и мора им се објаснити потреба и коришћење личне заштитне опреме (PPE).	Извођачев Стручњак за БЗНР и питања заштите животне средине	Надзор	
	Учешће заинтересованих страна	Детаљи предлога трасе пута, приступних тачака и питања безбедности ће бити разматрана на локацији планираних радова. Повратне информације од локалних акционара ће бити затражене и евидентирани. Доказ о начину имплементирања усвојених сугестија у финалном пројекту ће такође бити евидентиран.			

	<p>ПЛАНОВИ РУКОВОЂЕЊА</p> <ul style="list-style-type: none"> – Извођач треба да припреми следеће планове како је описано у ЕМП како би обезбедили поштовање закона и захтева финансијера, – План организације градилишта, – Руководјење отпадним водама, – Пројекат механизна жалби, – План руковођење земљиштем, – План руковођења прашином, – План који наводи локацију предложеног позајмишта као и мера санације које треба имплементирати за позајмишта и приступне путеве након завршетка пројекта, – План руковођења отпадом и отпадним водама у складу са Законом о руковођењу отпадом (“Службени Гласник РС”, 36/09,88/10,14/16), – План одлагања и лагеровања горива и уља, – План руковођење радовима у рекама, – План руковођења извођачевим кампом, – План активности у хитним случајевима, – План рекултивације, – Процена безбедности и опасности, – План безбедности и заштите на раду (СЛМП). 		Извођач	Надзор / ЈП „ПУТЕВИ СРБИЈЕ“	
Изградња	Достава материјала				
	<p><i>Асфалтна база прашина, издувни гасови, ефекти по здравље и безбедност на раду,</i></p>	<p>Коришћење постојећих асфалтних база, захтев за званичним одобрењем или валидном дозволом за рад</p>	Асфалтна база	Асфалтна база	<p>Добављач из понуде / Одобрени добављач</p>

	ометање екосистема				
	Прашина из каменолома издувни гасови, ефекти по здравље и безбедност рада, ометање екосистема	Коришћење постојећих каменолома, захтев за званичними одобрењем или валидном дозволом за рад	Извођач / Каменолом	Надзор	
	<i>Ископ песка и шљунка</i> Речно корито и ометања квалитета воде, ометање екосистема	Коришћење постојећих позајмишта за ископавање или куповина материјала од регистрованих произвођача, захтев за званичними одобрењем или валидном дозволом за рад	Извођач / руководилац за ископ песка и шљунка	Надзор	
	<i>Бетонска база</i> Прашина, издувни гасови, ефекти по здравље и безбедност рада, ометање екосистема	Коришћење постојећих бетонских база или куповина бетона од регистрованих достављача, материјал би требало да има одговарајуће атесте квалитета	Извођач / руководилац бетонском базом	Надзор	
Изградња	Транспорт материјала				
	Прашина асфалт, испарења	Сви камиони морају бити покривени	Извођач	Надзор	
	Камен / Прашина	мокри / покрити товар камиона	Извођач /	Надзор	

			возач камиона		
	Песак, шљунак, прашина	мокри / покрити товар камиона	Извођач / возач камиона	Надзор	
	Цемент, бетон	Уклонити свежи бетон који је присут из миксера са транспортних путева у року од 6 сати	Извођач / возач камиона	Надзор	
	<i>Бука у саобраћају</i> Издувни гасови из возила, закрченост пута	Поштовање радних сати (пожељно 8-16 h); коришћење алтернативних праваца како би свели на минимум коришћење главних саобраћајница Адекватна привремена сигнализација на путу	Извођач / Руководила ц транспорта; Возач камиона	Надзор	
	Могућност археолошког налазишта	У случају налазишта Извођач је у обавези да одма заустави радове и обавести Завод за заштитну споменика културе и ЈП „ПУТЕВИ СРБИЈЕ“	Извођач	Надзор	
Изградња	Градилиште				
	Ефекти буке на стамбене објекте, фауну и раднике	Ограничити активности на радне сате у току дана (без радова између 8 увече и 7 ујутру) или радити током наведеног периода, али уз одобрење становништва и руководства; Коришћење грађевинских машина са опремом која редукује звук; обезбедити	Извођач	Надзор	

		максималну функционалност машина редовним прегледима (периодичним) или ванредним техничким прегледима возила и опреме			
	Прашина	Увести мере за спречавање/минимум ослобађања прашине, влажења /прскања градилишта, приступа, депонија материјала и током активности утовара/истовара; покривање возила која носе прашњав материјал; прскање/чишћење точкова на возилима; ограничавање брзине возила, чишћење градилишта	Извођач	Надзор	
	Вибрације	Ограничити активности на радне сате у току дана (без радова између 8 увече и 7 ујутру) или радити током наведеног периода, али уз одобрење становништва и руководства	Извођач	Надзор	
	Поремећај саобраћаја грађевинских активности током	План руковођење саобраћаја са мерама за преусмерење саобраћаја које се лако виде и једноставно прате; уколико је потребно укључити помоћ саобраћајне полиције План руковођења саобраћајем на градилишту ће обезбедити ограничење брзине за грађевинска возила и организовати саобраћај како би се, што је могуће више избегле насељене области. Локално становиштво ће бити обавештавано о планираним радовима	Извођач	Извођач	

	Онемогућен приступ активностима поред пута	Обезбедити алтернативни приступ активностима на путу у свако доба	Извођач	Извођач	
	Безбедност возила и пешака у времену када нема грађевинских активности	Осветљење и добро дефинисани знакови безбедности и мера заштите.	Извођач	Извођач	
	Загађење воде и земљишта услед неадекватног складиштења, одржавања и коришћења материјала	<p>Организовати и покрити области складиштења материјала; изоловати бетон, асфалт и друге радове из водотока користећи изливену оплату или покриваче; изоловати области за испирање камиона за бетон и асфалт и другу опрему из водотока одабирајући области за чишћење који немају могућност директног одвода у водоток</p> <p>Руководити градилиштем на начин како би се смањио ризик од складиштења седимената и отпадне воде које могу загадити локално земљиште или примање вода (размотрити ситуације као што су одвод за атмосферске воде, отпадна вода сакупљена из објеката на градилишту као што је објекат за прање точкова).</p> <p>План руковођења земљиштем мора бити припремљен како би контролисали уклањање хумуса, складиштење и поновну употребу истог. Спречити испуштање</p>	Извођач	Извођач	

		седимената у површинске воде и дренажне калане путем локлизованих мера контроле (нпр. Ограде за седименте, бране за проверу, баријере тј. заштитни покров од лишћа, стенске бране-насипи, или геофабричке баријере, таложнике за седименте), обележавање истих како би извршили оптимизацију нагиба косине и оштрих ивица косине (стрма), Спречити ерозију ветром путем ограда, покроба, итд.			
	Загађење воде и земљишта услед неадекватног уклањања отпадних материјала	отпадни материјал депоновати на локацијама заштићеним од испирања, које треба да буду обележене у плану градилишта; уколико се не налази на градилишту, тада на овлашћеној депонији	Извођач	Извођач	
	Загађење воде и земљишта услед неадекватног уклањања отпадних материјала	Складиштење материјала у складу са међународном најбољом праксом (ИФЦ ЕХС Општи приручник). Применити додатне мере за складиштење опасног отпада (као што је употреба секундарног места за складиштење, спречавање приступа, обезбедити лична заштитна средства-ППЕ опрему итд.) како би се спречиле озледе грађевинских радника, особља на градилишту, животној средини и јавности. Коришћење и обележавање предвиђених контејнера за сакупљање отпада и области за складиштење за различите врсте отпада (опасан и не-	Извођач	Извођач	

		опасан).			
	Могуће загађење земљишта и воде услед неправилног одржавања и сипања горива у опрему	Применити најбољу грађевинску праксу током безбедног складиштења и руковања уљима, горивом, и растварачима у обезбеђеном складишту; обезбедити правилан утовар горива и одржавање опреме; сакупити сав отпад и одложити га у објекат предвиђен за његово сакупљање	Извођач	Извођач	
	Загађење воде и земљишта услед неадекватног уклањања отпадних материјала	Транспорт отпада у обележеним возилима пројектованим према типу отпада како би смањили на минимум ризик од испуштања материјала (опасни и не - опасни материјал) као и остатака који могу бити ношени ветром. Обучавање возача како да рукују и одлажу товар и како да воде документацију о транспорту са описима природе отпада и нивоа опасности.	Извођач	Извођач	
	Безбедност радника	Обучити раднике везано за безбедности и дати им заштитну опрему; безбедна организација обилазног саобраћаја	Извођач	Извођач	
	Озелењавање	Предузимање мера поступног успостављања поновне вегетације путем покривања усева и природним ендемским врстама и праћење њихове ефективности. На местима где првобитно засејавање није успело, биће урађена замена биљака.			
Операција	Одржавање				

	Ометање буком становништва, животињског света и радника	Ограничити активности на радне сате у току дана (без радова између 8 увече и 7 ујутру или према сагласности јавности); рад са опремом са пригушивачима буке	Компанија за одржавање путева	Компанија за одржавање путева	Треба да буде прецизирано у уговорној документацији а везано за одржавање –Техничке Спецификације за извођење радова на одржавању
	Могуће загађење ваздуха, воде и земљишта просипањем прашине, издувних гасова из возила, горива и уља	Применити најбољу грађевинску праксу за безбедно складиштења и руковање уљима, горивом, и растварачима у обезбеђеном складишту; обезбедити правилан утовар горива и руковање опремом; сакупити сав отпад и одложити га у складу са Законом о руковању отпадом; организовати и покрити површине за складиштење материјала; изоловати асфалт од водотокова користећи изливену оплату; одабрати локације за прање које немају могућност директног одвода у водоток; одложити отпадни материјал на локацију заштићену од испирања	Компанија за одржавање путева	Компанија за одржавање путева	

	Вибрације	Ограничити активности на радне сате у току дана (без радова између 8 увече и 7 ујутру или према сагласности јавности и власти)	Компанија за одржавање путева	Компанија за одржавање путева	
	Безбедност радника	Омогућити мере безбедности за раднике заједно са одговарајућом опремом; безбедна организација преко алтернативних путева и одговарајуће саобраћајне сигнализације. Сви радници и посетиоци градилишта ће бити упознати са основама заштите животне средине и мерама безбедности и заштите на раду и биће им дате инструкције за употребу личних средстава за заштиту на раду-ППЕ.	Компанија за одржавање путева	Компанија за одржавање путева	
	Одржавање	Редовно одржавати ивичњаке; косити и одржавати траву и одвозити је на депонију; редовно чистити конструкције дренаже (одводе) и депоновати отпадни материјал на депоније одређене за то; редовно чистити површину пута, попуњавати рупе, спојнице и пукотине; остатке асфалта после радова требало би транспортовати и депоновати на одговарајућу депонију одређену за грађевинске материјале; вршити редовно и на време чишћење површине пута и околних путних објеката у случају саобраћајне незгоде или превртања цистерни и других камиона; вршити поправке	Компанија за одржавање путева	Компанија за одржавање путева	

	Повећање брзине возила	Поставити саобраћајне знаке за ограничење брзине	Компанија за одржавање путева	Компанија за одржавање путева	Треба прецизирати у ТС у делу за радове на одржавању
	Могуће загађење ваздуха, воде и земљишта просипањем прашине, издувних гасова из возила, горива и уља	Омогућити правилно руковање уљима, горивом и чврстим материјала, обезбедити сигурно складиштење; омогућити правилан утовар горива И одржавања опреме; сакупити сав отпад И правилно га депоновати; правилно организовати И прекрити просторе за складиштење материјала; изоловати аспхалт од водотокова користећи ливену оплату; одабрати места за прање која немају могућност слободног и директног или индиректног одливања отпадних вода у водоток; одлагати отпадни материјал на локацији заштићеној од испирања	Компанија за одржавање путева	Компанија за одржавање путева	
	Ерозија, одрон, опасни услови	Поставити знаке упозорења (одрон, клизиште, мокри или клизави услови, опасна кривина, прелаз животиња или пешака, школа, споро кретање возила, спајање), рефлексивне обележиваче који обавештавају о стрмој ивици или конвексна огледала како би се могао пратити саобраћај у оштрим кривинама; поставити упозорења на неопходним местима у складу са добром инжењерском праксиом или	Компанија за одржавање путева	Компанија за одржавање путева	

		према писаним договору са јавности и властима			
--	--	---	--	--	--

ПРИЛОГ II

ПЛАН МОНИТОРИНГА-ПРАЋЕЊА

ПЛАН МОНИТОРИНГА

Фаза	Који су параметри које треба пратити?	Где би параметри требало да буду праћени?	Како би параметри требало да буду праћени?/ тип опреме за мониторинг	Када би параметри требало да буду праћени? (учесталост мерења или непрестано)	Зашто би параметре требало пратити? (произвољно)	Институционална одговорност
						Радити
Изградња			Достава материјала			
<i>Асфалтна база</i>	Поседовање званичног одобрења или валидне дозволе за рад	Асфалтна база	Инспекција / Инжењер надзора	Пре почетка радова	Обезбедити поштовање захтева заштите животне средине, безбедности и здраља на раду	Руковаоц базе
<i>Каменолом</i>	Поседовање званичног одобрења или валидне дозволе за рад	Каменолом	Инспекција / Инжењер надзора	Пре почетка радова		Руководилац каменолома
<i>Позајмиште песка и шљунка</i>	Поседовање званичног одобрења или валидне дозволе за рад	Позајмиште песка и шљунка	Инспекција / Инжењер надзора	Пре почетка радова		Руководилац позајмишта или сепаратора
Изградња			Транспорт материјала			

Фаза	Који су параметри које треба пратити?	Где би параметри требало да буду праћени?	Како би параметри требало да буду праћени?/ тип опреме за мониторинг	Када би параметри требало да буду праћени? (учесталост мерења или непрестано)	Зашто би параметре требало пратити? (произвољно)	Институционална одговорност
						Радити
<i>Асфалт</i>	Прекривен товар на камиону	Градилиште	Инжењер надзора	Ненајављене инспекције током радова, најмање једном недељно	Обезбедити поштовање захтева заштите животне средине и здраља и безбедности на раду	Надзор Извођач
<i>Камен</i>	Прекривен или мокар товар на камиону	Градилиште	Инжењер надзора	Ненајављене инспекције током радова, најмање једном недељно	Обезбедити поштовање захтева заштите животне средине и здраља и безбедности на раду	Надзор Извођач
<i>Песак и шљунак</i>	Прекривен или мокар товар на камиону	Градилиште	Надзор	Ненајављене инспекције током радова, најмање једном недељно	Колико год је могуће смањење ометања саобраћаја	Надзор Извођач
<i>Руковођење саобраћаја</i>	Одабрани сати и руте	Градилиште	Надзор	Ненајављене инспекције током радова, најмање једном недељно		Надзор Извођач
Изградња			Градилиште			

Фаза	Који су параметри које треба пратити?	Где би параметри требало да буду праћени?	Како би параметри требало да буду праћени?/ тип опреме за мониторинг	Када би параметри требало да буду праћени? (учесталост мерења или непрестано)	Зашто би параметре требало пратити? (произвољно)	Институционална одговорност
						Радити
<i>Сметње услед буке суседном становништву и радницима</i>	Нивои буке	градилеште; куће у близини, насеља дуж градилишта	опрема – ручна опрема за анализирање са софтвером за примену	Једном на почетку пројекта, на половини, и услед жалби. Уколико резултати праћења нису задовољавајући, требало би га радити на месечном нивоу	Обезбедити поштовање захтева заштите животне средине	Извођач
<i>Загађење воде и земљишта услед неправилног складиштења материјала, руковођење и употреба</i>	Квалитет воде и земљишта (суспендовани чврсти материјали, уља, рН вредност, проводљивост)	Водотокови	Ненајављено узорковање; анализа у акредитованој лабораторији са неопходном опремом	Мониторинг би требало да буде одржан пре изградње (на референтној тачки узлазно од градилишта) и једном током санационих радова. Уколико резултати праћења нису задовољавајући, требало би га извршити на месечној основи до завршетка радова на локацији	<i>Загађење воде и земљишта услед неправилног складиштења материјала, руковођење и употреба</i>	Извођач
<i>Прашина</i>	Загађење ваздуха (чврсте честице)	На градилишту у близини	Инспекција и визуелно посматрање	Ненајављене инспекције током доставе материјала и изградње	Питања безбедности и здравља на раду и колико год је могуће смањити ометање саобраћаја	Надзор / Извођач
<i>Вибрације</i>	Ограничено време активности	Градилиште	Надзор	Ненајављене инспекције током активних радова и услед жалби		Надзор Извођач

Фаза	Који су параметри које треба пратити?	Где би параметри требало да буду праћени?	Како би параметри требало да буду праћени?/ тип опреме за мониторинг	Када би параметри требало да буду праћени? (учесталост мерења или непрестано)	Зашто би параметре требало пратити? (произвољно)	Институционална одговорност
						Радити
<i>Ометање саобраћаја током градилишних активности</i>	Постојање плана руковођења саобраћајем; саобраћајни шаблони	На градилишту и у близини	инспекција; посматрање	Пре почетка радова; једном недељно у периодима са највише радова и периодима када нема највише активности		Надзор Извођач
<i>Смањен приступ активностима на путу</i>	Обезбеђен алтернативни приступ	Градилиште	надзор	Насумичне провере најмање једном недељно током трајања градилишних активности		Надзор Извођач
<i>Безбедност возила и пешака када нема активности на градилишту</i>	Видљивост и подесност	На градилишту и у близини	посматрање	Насумичне провере најмање једном недељно у већерњим часовима		Надзор Извођач
<i>Безбедност радника</i>	Заштитна опрема; организација заобилазног саобраћаја	Градилиште	инспекција	Ненајављене инспекције током радова.		Надзор Извођач
Операција			Одржавање			

Фаза	Који су параметри које треба пратити?	Где би параметри требало да буду праћени?	Како би параметри требало да буду праћени?/ тип опреме за мониторинг	Када би параметри требало да буду праћени? (учесталост мерења или непрестано)	Зашто би параметре требало пратити? (произвољно)	Институционална одговорност
						Радити
<i>Сметње услед буке становништву и радницима</i>	Нивои буке	Градилиште; куће у близини	опрема – ручна опрема за анализирање са софтвером за примену	Ненајављене инспекције током активности на одржавању и услед жалби	Обезбедити поштовање захтева заштите животне средине и здраља и безбедности на раду	ЈП „ПУТЕВИ СРБИЈЕ“
<i>Вибрације</i>	Ограничено време активности	Градилиште	надзор	Ненајављене инспекције током активности на одржавању и услед жалби		ЈП „ПУТЕВИ СРБИЈЕ“
<i>Безбедност радника</i>	Заштитна опрема; организација заобилазног саобраћаја	Градилиште	инспекција	Ненајављене инспекције током активности на одржавању и услед жалби		ЈП „ПУТЕВИ СРБИЈЕ“
Период коришћења			Безбедност пута			
<i>Повећање брзине возила</i>	Стање саобраћајних знакова; брзина возила	Деоница пута укључена у пројекат	Визуелна обсервација; детектовање брзине	Током одржавања; ненајављено	Омогућити безбедан и економичан ток саобраћаја	Извођач за одржавање; Саобраћајна полиција
<i>Ерозија, одрони, опасни услови</i>	Деоница пута укључена у пројекат	Стање знакова за опасност	Визуелна обсервација	Током одржавања		Извођач за одржавање

Предлог обрасца - додатни подаци које треба укључити у планове посматрања-мониторинга:

1. Опште		
Да ли пројекат усклађен са свим захтевима (узимајући у обзир усвојене акционе планове, изузећа или одступања)?	Да <input type="checkbox"/> Не <input type="checkbox"/>	Ако не, молимо да пружите информације о неусаглашености:
Да ли је пројекат усклађен са свим важећим еколошким и социјалним законима и прописима?	Да <input type="checkbox"/> Не <input type="checkbox"/>	Ако не, молимо да пружите информације о неусаглашености:
Да ли је било несрећа или инцидента који су изазвали штету по животну средину, довели до повреда или смртних случајева, утицали на раднике, локалну заједницу или културна добра. Да ли је фирма позивана на одговорност?	Да <input type="checkbox"/> Не <input type="checkbox"/>	Ако јесте, молимо опишите, укључујући мере за отклањање штете и спречавање понављања:
Да ли је предузеће материјално угрожено евентуалним изменама закона и регулатива (Закон о раду, животној средини, социјалној заштити, безбедности и здрављу на раду)?	Да <input type="checkbox"/> Не <input type="checkbox"/>	Ако јесте, молимо опишите:
Колико пута је вршена инспекција од стране надлежних органа из области животне средине?	Број:	Молимо да наведете детаље њихових посета, укључујући број и врсту евентуалних прекршаја:
Колико пута је вршена инспекција од стране надлежних органа из области здравствене заштите?	Број:	Молимо да наведете детаље њихових посета, укључујући број и врсту евентуалних прекршаја:
Колико пута је вршена инспекција од стране надлежних органа из области заштите на раду?	Број:	Молимо да наведете детаље њихових посета, укључујући број и врсту евентуалних прекршаја:
Да ли су након инспекција прописани пенали, казне и/или корективне мере?	Да <input type="checkbox"/> Не <input type="checkbox"/>	Ако јесу, молимо објасните, укључујући и статус спровођења корективних мера:
Да ли је Компанија ангажовала подизвођаче на радовима	Да <input type="checkbox"/>	Ако јесте, молимо наведите за које врсте посла и како је компанија пратила усклађеност

везаним за пројекат?	Не <input type="checkbox"/>	рада подизвођача са акционим планом животне средине и социјалним акционим планом:
Да ли су неки од горе наведених прекршаја били одговорност подизвођача?	Да <input type="checkbox"/> Не <input type="checkbox"/>	Ако јесу, молимо наведите детаље, укључујући како ће Компанија да обезбеди спровођење корективних мера од стране Подизвођача?
Да ли су неки од радова спровођени у смањеном обиму, да ли су повремено обустављани или потпуно прекинути због заштите животне средине, здравља, безбедности или законских прописа?	Да <input type="checkbox"/> Не <input type="checkbox"/>	Ако јесу, молимо објасните:
Молимо да наведете програме, иницијативе или субпројекте које спроводи Компанија у циљу побољшања рада и система управљања у области социолошких аспеката и очувања животне средине:		
Молимо да наведете ниво расхода главних и оперативних трошкова и да ли се они односе на потребе акционог плана животне средине и социолошких утицаја или неке друге иницијативе:		

Прилог III

ЗАКОНОДАВСТВО

ПРОПИСИ И ЗАХТЕВИ

Овај одељак обрађује регулаторни контекст у погледу консултација и обавештавања јавности у Републици Србији, а односи се на Пројекат. Посебно се истиче важност одговарајућег законодавства Србије, регионалних регулаторних инструмената, као и релевантних захтева ЕБРД, Политике Светске банке за приступ информацијама и Оперативним политикама Светске Банке ОП 4.01 Процена животне средине.

У судском систему Републике Србије, Процена утицаја на животну средину регулисана је Законом о Утицају на животну средину ("Службени Гласник РС" Бр. 135/04, 36/09), који је у потпуности усаглашен са Европском *EIA* директивом (85/337/ЕЕС, 97/11/ЕС, 2003/35/ЕС и *COM* 2009/378).

Основни закони и регулативе које су тренутно на снази у Републици Србији и који су релевантни везано за питања заштите животне средине током планирања, пројектовања и извођења радова на овом Пројекту су наведени испод:

1. Закон планирања и изградње ("Службени Гласник РС" Бр. 72/2009, 81/2009, 64/2010, 24/2011, 42/2013, 145/2014);
2. Закон о заштити природе ("Службени Гласник РС", 36/09, 88/10, 91/10, 14/16);
3. Закон о заштити животне средине ("Службени Гласник РС" Бр. 135/04, 36/09, 72/09, 43/11, 14/16);
4. Закон о Утицају на животну средину-*EIA* ("Службени Гласник РС" Бр. 135/2004, 36/2009);
5. Закон стратешког Утицаја на животну средину-*EIA* ("Службени Гласник РС" Бр. 135/2004);
6. Закон о руковођењу отпадом ("Службени Гласник РС", 36/09, 88/10, 14/16);
7. Закон о заштити од буке ("Службени Гласник РС", 36/09, 88/10);
8. Закон о водама ("Службени Гласник РС", 30/10, 93/12);
9. Закон о шумама ("Службени Гласник РС", 30/10, 93/12, 89/15);
10. Закон о заштити ваздуха ("Службени Гласник РС", 36/09, 10/13);
11. Закон о безбедности и здрављу на раду ("Службени Гласник РС", 101/05, 91/15);
12. Закон о пољопривредном земљишту ("Службени Гласник РС", 62/06, 65/08, 41/09, 112/2015).

Регулативе дефинисане на основу Закона о Утицају на животну средину укључују следеће:

1. Уредба основања Листе Пројеката за које је Процена Утицаја обавезба и Листа пројеката за које Утицај на животну средину -*EIA* се може тражити ("Службени Гласник РС" Бр. 114/08);
2. Приручник закона о садржају захтева за неопходност Процене и о садржају захтева за спецификацијама обима и садржаја Студије *EIA* ("Службени Гласник РС" Бр. 69/05);

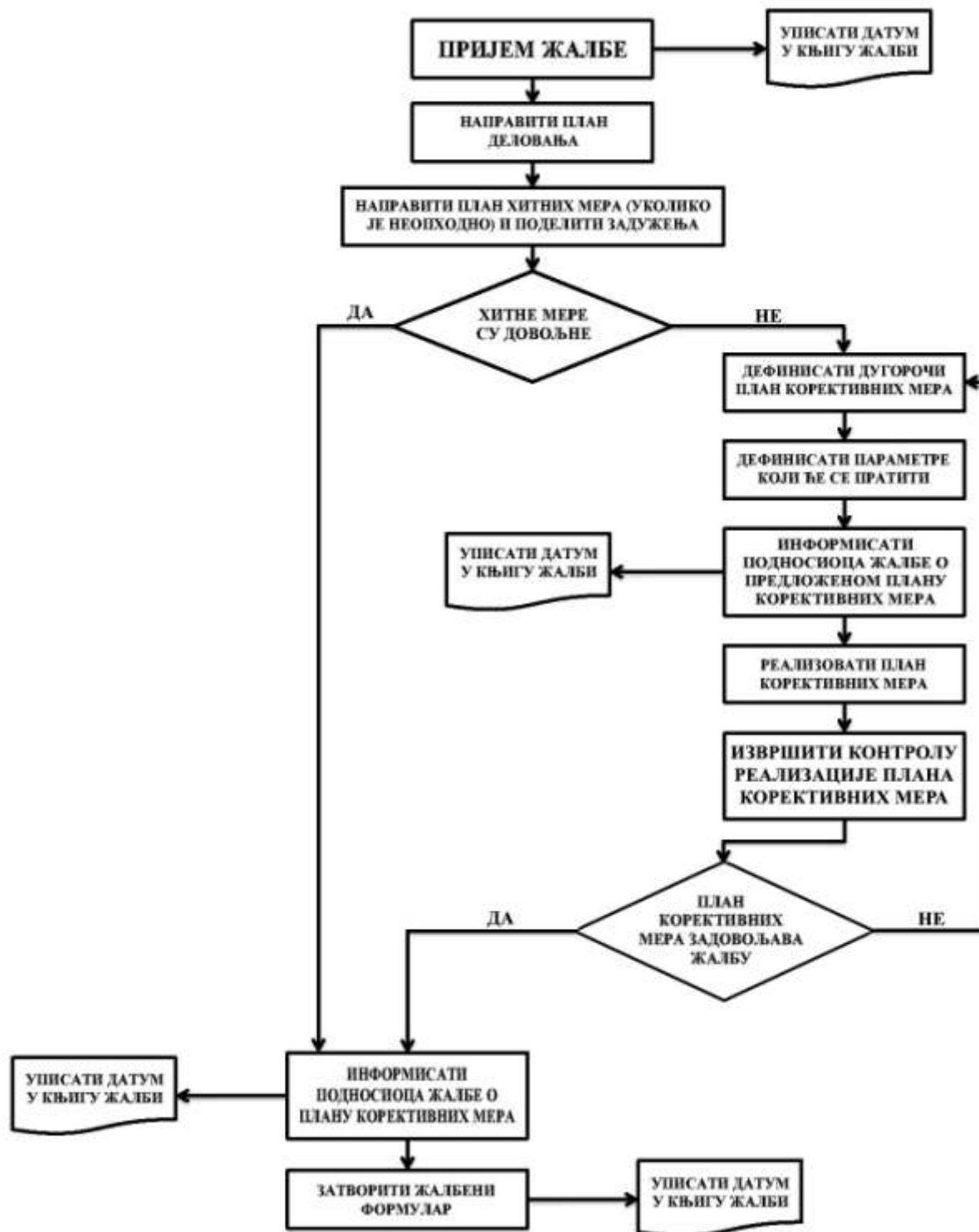
Друге релевантне регулативе Републике Србије

1. Закон о потврди конвенција о откривању информација, јавном учествовању у процесу доношења одлука и правне заштите у области заштите животне средине ("Службени Гласник РС", 38/09);
2. Закон о јавним путевима ("Службени Гласник РС" Бр. 101/2005, 123/07).

ПРИЛОГ IV

Механизам жалби и форма

Алгоритам тока Жалби/Процедура жалби



Референтни број жалбе (уписати број):			
Контакт детаљи	Име:		
	Адреса:		
	Тел:		
	e-mail:		
На који начин бисте желели да вас контактирамо? Молимо обележите одговарајуће поље	Поштом	Телефоном	Путем e-mail-а
Име и информација у циљу идентификације (информације из личне карте).			
Детаљи ваше жалбе. Молимо опишите проблеме, коме се догодио проблем, када, где и колико пута			
Које решење предлагете како би разрешили вашу жалбу?			
Како доставити овај формулар [име концесионара]	Поштом: [тбц]		
	Ручно: молим оставите овај образац на [тбц]		
	Путем e-mail-а: Молимо доставите путем e-mail-а вашу жалбу, предлог решења и контакт детаље: [тбц]		
Потпис		Датум	

ПРИЛОГ V

РЕШЕЊА НАДЛЕЖНИХ ИНСТИТУЦИЈА

Прилог 5 - Анекс 1

Завод за заштиту споменика културе Крагујевац, на основу члана 27, ~~99~~ став 2, тачка Ј, 100. став 1. и 104. Закона о културним добрима („Сл. Гл. РС“ бр. 71/94) и члана 131. Закона о општем управном поступку („Сл. Лист СРЈ“ бр. 33/97), а на захтев предузета Јавно Предузеће „ПУТЕВИ СРБИЈЕ“, Булевар краља Александра 282, 11050 Београд 22, Сектор за инвестиције, Влајковићева 19а, Београд, 43 бр.438-02/дана 11.04.2017. год. доноси

РЕШЕЊЕ

I Услови и мере техничке заштите, за израду техничке документације пројекта Појачаног одржавања деонице државног пута IB реда бр.27 (стара ознака: магистрални пут М-4), деоница Марковац – Свилајнац, могу се предузети на основу следећих услова:

- Дозвољна се израда техничке документације, Главни пројекат, којим се предвиђају радови ојачања постојеће коловозне конструкције у постојећим табаритима, уз обавезно поштовање члана 109 Закона о културним добрима (Сл. гласник РС бр. 71/94) која гласи: *"Ако се у току извођења радова наиђе на археолошка налазишта или археолошке предмете, извођач радова је дужан да одмах, без одлагања, прекине радове и обавести надлежан Завод за заштиту споменика културе и да предузме мере да се налаз не уништи и не оштети и да се сачува на месту и у положају у коме је откривен"*

II. Пројекат и документација морају бити израђени у свему у складу са изданим условима из тачке I овог решења.

III. По изради пројекта и документације у складу са овим условима, подносилац захтева је дужан да на исте прибави сагласност Завода за заштиту споменика културе у Крагујевцу.

IV. Ово решење не ослобађа подносиоца захтева обавезе прибављања и других услова, дозвола и сагласности предвиђених прописима о планирању и уређењу простора и насеља и изградњи објеката.

V. Ово решење важи годину дана од дана издавања.

VI. Жалба не одлаже извршење овог решења.

Образложење

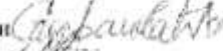
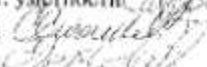
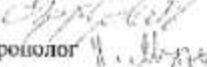
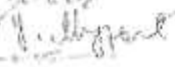

Дана 03.04.2017. год. Заводу за заштиту споменика културе Крагујевац достављен је захтев предузећа *Јавно Предузеће „ПУТЕВИ СРБИЈЕ“*, Булевар краља Александра 282, 11050 Београд 22, Сектор за инвестиције, Влајковићева 19а, Београд. Захтевом се траже услови потребни за израду техничке документације, Главни пројекат, који обухвата радове ојачања постојеће коловозне конструкције, (на појединим местима до дубине 50-60 цм од постојећег коловоза), у постојећим габаритима коловозне конструкције са постојећим и санираним системом одводњавања.

Почетак деонице је код искључења са Ауто пута Е-75, 200m, од наплатне рампе код петље Марковац, а крај деонице је код дружног прелаза на уласку у Свилајнац.

Након изласка на терен и увида у постојећу документацију утврдили смо да у оквиру планираног захвата и у непосредној околини нема утврђених споменика културе, добара која уживају преходну заштиту и регистрованих археолошких локалитета, на основу чега су утврђени услови за извођење мера техничке заштите и других радова из диспозитива овог решења.

ПРАВНА ПОРУКА: Против овог решења дозвољена је жалба Републичком заводу за заштиту споменика културе, Београд у року од 15 дана од дана његовог достављања. Жалба не задржава извршење овог решења.


Обрадили:

Александра Стефановић, дипл. ист. уметности 
Снежана Станковић, дипл. инж. арх. 
Славница Ђорђевић, дипл. археолог 
Јелена Муњић, дипл. етнолог – антрополог 
Предраг Вукашиновић, дипл. прав. 

ДОСТАВИТИ

- Подносноцу захтева
- архиви завода
- досијеу

ДИРЕКТОР
Марко Грковић



Прилог 5 - Анекс 2

РЕПУБЛИКА СРБИЈА
ЗАВОД ЗА ЗАШТИТУ ПРИРОДЕ СРБИЈЕ
03 Број: 020-730/13
Датум: 24.04.2007.
НОВИ БЕОГРАД, Др Ивана Гибара бр. 91
Тел: +381 11/2093-802; 2093-803
Факс: + 381 11/2093-867

953-5910
24.04.2007

Завод за заштиту природе Србије, на основу члана 9. Закона о заштити природе („Службени гласник РС“, бр. 36/2009, 88/2010, 91/2010-исправка и 14/2016) и члана 192. став 1. Закона о општем управном поступку („Службени лист СРЈ“, бр. 33/1997 и 31/2001 и „Службени гласник РС“, бр. 30/2010), поступајући по захтеву Јавног предузећа „Путевн Србије“ за издавање услова заштите природе за израду техничке документације пројекта Појачаног одржавања деонице државног пута IБ реда бр. 27 (стара ознака: магистрални пут М-4), деоница Марковац - Свилајнац, доноси

РЕШЕЊЕ

1. Предметно подручје (траса пута) не налази се у оквиру заштићеног подручја за које је спроведен или покренут поступак заштите, нити у оквиру евидентираног природног добра. Предметно подручје делом пресеца подручје еколошке мреже Републике Србије, еколошки коридор од међународног значаја река Велика Морава. Сходно томе, излажу се следећи услови заштите природе:
 - 1) Пројектом дефинисати решења и мере која ће обезбедити услове за очување ваздуха, земљишта, подземних и површинских вода, посебно реке Велика Морава, преко које прелази друмско-железнички мост;
 - 2) Пројектом дефинисати и обезбедити следеће:
 - очувати обалски појас, односно забранити уништавање приобалне вегетације, нарушавање дивљих врста и њихових станишта,
 - забранити одлагање/депоновање било каквог отпада, посебно грађевинског у обалском појасу и самом кориту реке,
 - привремене локације за складиштење потребног грађевинског и другог материјала и опреме, које је неопходно планирати ван обалског појаса реке Велика Морава (плавне зоне), као и простора са високом вегетацијом, и ограничити их искључиво на време трајања радова,
 - привремене или трајне локације (постојеће уређене комуналне објекте/депозије) за одлагање и депоновање шута и другог отпада укључујући и комунални настап у току извођења радова,
 - након завршетка предметних радова све површине које су на било који начин деградирале грађевинским и другим радовима, што пре санирати,
 - строго се придржавати трасе и коридора пута како се при манипулацији возилима и машинама не би оставиле последице на шири простор,
 - користити постојећу путну мрежу без изградње нових путева, у циљу спречавања фрагментације простора и постојећих станишта;
 - 3) Предвидети све неопходне антиверзионе мере због заштите од клизишта, одрона и сл.

- 4) Предвидети заштиту и очување високог зеленила и вредних примерака дендрофлоре (појединачна стабла, као и групе стабала) дуж деонице пута, који су значајни са еколошког и пејзажно-архитектонског становишта;
 - 5) Уколико је неопходно уређење у зони прелаза пута (моста) преко реке Велика Морва, предвидети употребу камена и других природних материјала, и у највећој могућој мери избећи бетонирање обала и корита водотока (применити природно уређење водотока), при чему је неопходно максимално очување корита и обала са постојећом вегетацијом;
 - 6) Предузети мере заштите становништва од удеса прикљеном заштитних ограда и пешачких прелаза и пролаза на местима где је то најцелесходније, нарочито на локацијама у близини постојећих насеља;
 - 7) Планирати пејзажно обликовање путног предела (ивица пута) на слободним просторима дуж пута, који ће поред визуелно естетског допринети заштити пута (ветроштитита, снеготантитити појас);
 - 8) Предвидети да се током извођења радова дуж целе трасе одржавају максимални ниво комуналне хигијене;
 - 9) Забрањено је сервисирање возила и машина дуж трасе и коридора пута. Уколико дође до хаваријског изливања горива, уља/масних и других штетних материја обавезна је санација површине и враћање у првобитно стање;
 - 10) По изведеним радовима неопходно је што пре уклонити сву механизацију, грађевински материјал и друго;
 - 11) Планирати радове на уређењу путног појаса са аспекта заштите животне средине, карактера слободраћаја и могућности одржавања пројектованог зеленила;
 - 12) Облик и карактер пејзажних интервенција на траси пута ускладити са техничким захтевима пута. У том смислу дефинисати примсну зеленила у циљу испуњавања безбедносних, грађевинско-техничких, мелиоративних, пејзажно – естетских и биолошко – еколошких задатака;
 - 13) Планирање озелњавања дуж трасе пута планирати у складу са Конвенцијом о биолошкој разноврсности, према којој је неопходно избегавати инвазивне врсте;
 - 14) Уколико се током радова наиђе на геолошко-палеонтолошка документа или минералношко-историјске објекте, за које се предпоставља да имају својство природног добра, извођач радова је дужан да у року од осам дана обавести министарство надлежно за послове заштите животне средине, као и да предузме све мере заштите од уништења, оштећења или крађе до доласка овлашћеног лица.
2. Ово Решење не ослобађа подносиоца захтева да прибави и друге услове, дозволе и сагласности предвиђене позитивним прописима.
 3. За све измене Пројекта, потребно је Заводу за заштиту природе Србије поднети нови захтев.
 4. Уколико подносилац захтева у року од две године од дана достављања овог Решења не отпочне радове и активности за које је ово Решење о условима заштите природе издато, дужан је да Заводу поднесе нови захтев за издавање услова заштите природе.
 5. Такса за издавање овог Решења у износу од 30.000,00 динара одрђена је у складу са чланом 2. став 5. тачка 1. Правилника о висини и начину обрачуна и наплате таксе за издавање акта о условима заштите („Службени гласник РС“, бр. 73/2011, 106/2013).

Образложење

Јавно предузеће „Путеви Србије“, Сектор за инвестиције, 11000 Београд, Влајковићева бр. 19а, обратило се дописом П бр. 953-5911 од 23.03.2017. године, са захтевом за издавање услова заштите природе за израду техничке документације пројекта Појачаног одржавања деонице државног пута IB реда бр. 27 (стара ознака: магистрални пут М-4), деоница Марковац - Свилајнац.

На основу достављеног захтева и пратеће документације, утврђено је да је планирана израда техничке документације у виду Главног пројекта појачаног одржавања којим се обезбеђује повећање употребне вредности и трајности пута, унапређење безбедности саобраћаја, укључује захтева локалне заједнице (социјални аспект) и поштовање захтева заштите животне средине у максималној могућој мери. Предметни Пројекат је свеставни део Пројекта рехабилитације путева и унапређења безбедности саобраћаја на мрежи државних путева Републике Србије, и подразумева грађевинске – путарске радове у оквиру трасе од искључења са ауто – пута Е-75, 200 м од наплатне рампе код места Марковац, до краја деонице код пружног прелаза на уласку у Свилајнац. Врсте радова, технички услови и начин извођења радова регулисани су одредбама Закона о јавним путевима („Службени гласник РС“, бр. 101/05, 123/07, 93/12 и 104/13).

Увидом у Централни регистар заштићених природних добара и документацију Закона за заштиту природе Србије, и у складу са прописима који регулишу област заштите природе, утврђени су услови заштите природе из диспозитива овог Решења. При томе се имало у виду да се предметно подручје (траса пута) не налази у оквиру заштићеног подручја за које је спроведен или покренут поступак заштите. Траса пута, односно друмско-железнички мост делом пресеца подручје еколошке мреже Републике Србије, еколошки коридор од међународног значаја река Велика Морава.

Према Конвенцији о биолошкој разноврсности („Службени лист СРЈ“ - Међународни уговори“, бр. 11/2001), неопходно је спречити ширење, а по потреби предузети мере за укидавање инвазивних врста. Њихово спонтано ширење не само да угрожава природну вегетацију, него знатно повећава и трошкове одржавања зелених површина. На нашим подручјима, инвазивним се сматрају следеће врсте: јасенолики јавор (*Acer negundo*), кисело дрво (*Ailanthus altissima*), багренац (*Ampelodesmos*), западни копривањ (*Celtis occidentalis*), пенсилвански длакави јасен (*Fraxinus pennsylvanica*), гледичија (*Gleditsia triacanthos*), жива ограда (*Lycium halimifolium*), петолисни бршљан (*Parthenocissus inserta*), касна сремза (*Prunus serotina*), јапанска фалоба (*Faloppa japonica*), багрем (*Robinia pseudacacia*).

Законски основ за доношење решења је Закон о заштити природе („Службени гласник РС“, бр. 36/2009, 88/2010, 91/2010-исправка и 14/2016); Уредба о еколошкој мрежи („Службени гласник РС“, бр. 102/2010).

Предметни радови могу се реализовати под условима дефинисаним овим Решењем, јер је процењено да неће угрозити природне вредности предметног подручја.

На основу свега наведеног, одлучено је као у диспозитиву овог Решења.

Подносилац захтева је ослобођен од плаћања таксе у складу са чланом 18. Закона о републичким административним таксама („Службени гласник РС“, бр. 43/2003, 51/2003, 61/2005, 5/2009, 54/2009, 50/2011, 93/2012, 57/2014 и 45/2015).

Упутство о правном средству: Против овог Решења може се изјавити жалба министарству надлежном за послове заштите животне средине у року од 15 дана од дана пријема решења. Жалба се предаје Заводу за заштиту природе Србије.

ДИРЕКТОР
Александар Драгићкић

Достављено:
- Подносиоцу захтева
- Архива x 2

Прилог 5 - Анекс 3



Републички завод за заштиту споменика културе - Београд
Institute for the Protection of Cultural Monuments of Serbia - Belgrade

Радославна Грујића 11 Radoslava Grujica 11
11118 Београд 11118 Belgrade
Србија Serbia
Тел. (011) 24 54 786 Phone +381 11 24 54 786
Факс (011) 34 41 430 Fax +381 11 34 41 430
e-mail: office@heritage.gov.rs

953-6856
03-04-2017

Датум / Date: 30.03.2017

Број / Ref. 2/738
мб/mb

ЈАВНО ПРЕДУЗЕЋЕ „ПУТЕВИ СРБИЈЕ“

Сектор за инвестиције

Госпођа Гордана Суботићки Ђорђевић, извршни директор за инвестиције

БЕОГРАД
Влајковићева 19а

Предмет: Деонице државног пута IB реда бр. 27 и IIА реда 160

Поштована госпођо Ђорђевић,

Вашим дописима бр. 953-5909 и 953-5919 од 23. марта 2017. доставили сте захтеве за издавање услова за израду техничке документације пројеката Појачаног одржавања деоница државног пута IB реда бр. 27 Марковац-Свилајнац и IIА реда 160 Свилајнац-Медвеђа (Деспотовац).

Обавештавамо вас да се на наведеним деоницама не налазе културна добра од изузетног значаја и тиме овај захтев није у надлежности Републичког завода за заштиту споменика културе – Београд, а допис прослеђујемо Заводу за заштиту споменика културе Крагујевац на даљи поступак.

С поштовањем,

Обрађивач

Марија Ђорђевић, археолог

Marija Djordjevic


Доставити:

- Наслову,

- Завод за заштиту споменика културе Крагујевац

Директор
Мирјана Анђелић
Mirjana Andjelic

Прилог 5 - Анекс 4

 <p>Република Србија МИНИСТАРСТВО ЗАШТИТЕ ЖИВОТНЕ СРЕДИНЕ Број: 011-00-0102/2017-02 Датум: 03.08.2017. Београд</p>	<p>„Сапутник – М“ д.о.о. Сомбор -Меридијанпројект - Огранак Нови Сад</p>	<p>Ул. Светог Ђорђа 6 25000 Сомбор</p>
<p>Предмет: Допис у вези са захтевом за давање мишљења</p>		
<p>Министарству заштите животне средине обратили сте се Захтевом за давање мишљења о потреби покретања процедуре у складу са Законом о процени утицаја животну средину („Сл.гласник РС“, бр. 135/04, 36/09) за пројекат појачаног одржавања државног пута IB реда бр. 27 (стара ознака пута М-4)) деоница: Марковац – Свилајнац, дужина 6.208 км, стационажи: км 189+753 – км195+961, заведен под бројем 011-00-0102/2017-02 од 31.07.2017 године.</p>		
<p>У допису наводите да је предметни пројекат обухваћен и интегралним „Пројектом Рехабилитације путева и безбедности саобраћаја („Road Rehabilitation and Safety Project – RRSPP“), који се финансира из међународног кредита. Пројекат подразумева грађевинско – путарске радове у оквиру трасе већ постојећег пута. Предметна деоница припада Поморавском управном округу лоцираном у средишњем делу Републике Србије. Предметна деоница представља део саобраћајне везе између граничног прелаза Трбушница (државна граница са БиХ) са источном Србијом, при чему предметна деоница повезује општину Свилајнац са аутопутем Е-75.</p>		
<p>Планирано је да се Главним пројектом за појачано одржавање путева обезбеди: повећање употребне вредности пута, трајност пута, побољшање безбедности саобраћаја, укључивање захтева локалне заједнице и усклађеност са захтевима заштите животне средине у највећој могућој мери под датим условима просторног ограничења и ограничења који произилазе из типа дозвољених грађевинских и саобраћајних интервенција.</p>		
<p>Сва решења приликом израде пројектне документације – Главни пројекат за појачано одржавање пута, морају бити у оквиру постојећег путног појаса (укупна ширина коловоза је 6.5 м), без експропријације нових површина земљишта. За рехабилитацију предметне саобраћајнице употребити би се уобичајени грађевински материјали за ову врсту радова (агрегат, цемент, бетонско твожђе, итд.). Побољшање предметне деонице захтева коришћење енергента, укључујући електричну енергију и течна горива. Радови ће обухватити постојећу коловозну конструкцију, у постојећем путном профилу, са постојећим и свиралим системом одводњавања уз пројектовање свих елемената који продужавају трајност радова и унапређују систем безбедности саобраћаја.</p>		
<p>На предметној деоници нема евидентираних станишта нити заштићених биљних и животињских врста. Такође нема регистрованих рекреативних центара. У току извођења радова неће се произвести никакви материјали који загађују животну средину и који би могли доспети у земљиште и подземне воде.</p>		

Грађевинске машине ће током радова производити буку повишеног нивоа али се тај утицај сматра привременим и неће представљати трајну сметњу за становништво у окружењу. Потенцијално загађење ваздуха ће се огледати у појави прашине током извођења радова и транспорта материјала као и кроз привремено загађење ваздуха услед рада мотора грађевинских машина

Уз Захтев је приложена и додатна документација:

- Закон о јавним путевима („Сл. гласник РС“ 101/2005), којим су дефинисане врсте радова, технички услови и начини извођења радова;
- Кратак опис пројекта;
- Решење о условима заштите природе бр. 020-730/3 од 21.04.2017. које је издао Завод за заштиту природе Србије;
- Решење бр. 438-08/3 од 24.04.2017. које је издао Завод за заштиту споменика културе у Крагујевцу;
- Графички прилог - прегледна карта;

На основу увида у захтев објављујемо нас о следећем:

- У складу са члановима 3. и 4. Закона о процени утицаја животну средину („Сл.гласник РС“, бр. 135/04, 36/09) предмет процене утицаја на животну средину су пројекти који се планирају и изводе, промене технологије, реконструкције, проширење капацитета који могу имати значајан утицај на животну средину, а притом су садржани у Уредби о утврђивању Листе пројеката за које је обавезна процена утицаја и Листе пројеката за које се може захтевати процена утицаја на животну средину („Службени гласник РС“, бр.114/08).
- Пројекат појачаног одржавања пута не представља предмет процене утицаја на животну средину и није сврстан у Листама пројеката из поменутог Уредбе, па сагласно томе *носилац пројекта није у обавези да отпочне процедуру процене утицаја на животну средину у складу са чланом 8. Закона о процени утицаја на животну средину.*
- Носилац пројекта је обавези да се приликом извођења радова на појачаном одржавању предметне саобраћајнице у потпуности придржава услова и мера заштите животне средине из 1) Решења о условима заштите природе и заштите животне средине бр. 020-730/3 од 21.04.2017 које је издао Завод за заштиту природе Србије, и 2) Решења са условима и мерама заштите непокретних културних добара бр. 438-08/3 од 24.04.2017. године које је издао Завод за заштиту споменика културе у Крагујевцу.

ПОМОЋНИК МИНИСТРА
по решењу о одлагању
бр. 021-01-5/2.2017-01
од 26.07.2017.
Александар Весић

- Доставити:
- Наслову
 - Архиви