

**ПРОЈЕКАТ РЕХАБИЛИТАЦИЈЕ И УНАПРЕЂЕЊА
БЕЗБЕДНОСТИ ПУТЕВА
ГЛАВНИ ПРОЈЕКАТ ПОЈАЧАНОГ ОДРЖАВАЊА
ДРЖАВНОГ ПУТА IA1**

**LOT 2: IA1, деоница: Петља Ражањ - Петља
Алексинач, од km 385+067 до km 408+712,
L=23.645km,**

Број уговора: RRSP/CS3-RRD3-2/2016-12

**ПЛАН УПРАВЉАЊА ЖИВОТНОМ
СРЕДИНОМ
Финална верзија**

Аутор:

Мирослав Стојановић

Дипл. грађ. инж.

ПРИПРЕМИО:



Новембар 2018.

1. САДРЖАЈ

Скраћенице	1
Увод	2
Резиме	3
2. Опис пројекта	10
3. Оцена основних услова на траси током истраживања	15
4. Политика, правни и административни оквир	34
5. Резиме утицаја на животну средину	36
6. План управљања животном средином	40
А. План за ублажавање утицаја	40
Б. План мониторинга (праћења утицаја)	47
В. Институционална примена и договори о извештавању	48
7. Укључивање заинтересованих страна– објављивање информација, консултације и учешће	52
8. Референце	53
9. Прилог 1	54
План ублажавања негативних утицаја на животну средину	54
10. Прилог 2	63
План мониторинга (праћења утицаја)	63
11. Прилог 3	79
Законодавство	79
12. Прилог 4	82
Механизам жалби и форма	82
13. Прилог 5	85
Јавне расправе	85
14. Прилог 6	94
Услови и мишљења релевантних институција	94

СКРАЋЕНИЦЕ

AADT	Annual Average Daily Traffic	Просечан годишњи дневни саобраћај
CEP	Contractor's Environmental Plan	Извођачев План заштите животне средине
EBRD	European Bank for Reconstruction and Development	Европска Банка за Обнову и Развој
EIA	Environmental Impact Assessment	Процена утицаја на животну средину
EIB	European Investment Bank	Европска Инвестициона Банка
EMP	Environmental Management Plan	План управљања животном средином
HSE	Health, Safety and Environment	Здравље, безбедност и животна средина
IFIs / МФИ	International Financing Institutions	Међународне Финансијске Институције
INP / ЗЗПС	Institute for Nature Protection of the Republic of Serbia	Завод за заштиту природе Србије
IPCM / ЗЗСКРС	Institute for Protection of Cultural Monuments of the Republic of Serbia	Завод за заштиту споменика културе Републике Србије
MoEP / МЗЖС	Ministry of Environmental Protection	Министарство заштите животне средине
MoCETI	Ministry of Construction, Transport and Infrastructure	Министарство грађевинарства, саобраћаја и инфраструктуре
PERS / ЈППС	Public Enterprise "Roads of Serbia"	Јавно предузеће „Путеви Србије“
PSC	Project Supervision Consultant	Консултант Надзора на Пројекту
RE	Resident Engineer	Стално запослени инжењер
RRSP	Road Rehabilitation and Safety Project	Пројекат рехабилитације пута и унапређења безбедности саобраћаја
SE	Site Engineer	Инжењер на градилишту
SLMP	Safety Labour Management Plan	План управљања безбедношћу на раду
SSIP	Site Specific Implementation Plan	Извођачев План управљања животном средином
WB/СБ	The World Bank Group	Светска Банка
WMP	Waste Management Plan	План Управљања Отпадом
OP		Оперативна политика
PIT / ПИТ	Project Implementation Team	Тим за имплементацију пројекта

УВОД

План управљања животном средином је припремљен поводом пројекта рехабилитације путева и унапређења безбедности саобраћаја, а за предложено појачано одржавање Државног пута IА реда, број 1, деоница: Петља Ражањ - Петља Алексинац како би се обезбедила примена добре праксе заштите животне средине и припремила документацију у складу са захтевима Међународних финансијских институција које финансирају овај пројекат.

У складу са смерницама заштите које су издале Међународне Финансијске Институције, пројекат је класификован у Б категорију животне средине, и захтева израду Плана управљања животном средином (у даљем тексту ЕМП).

Предлагач пројекта је Влада Републике Србије, преко надлежног Министарства грађевинарства, саобраћаја и инфраструктуре, а реализује га Јавно предузеће "Путеви Србије" (у даљем тексту ЈППС).

Циљ израде Плана управљања животном средином је да укаже на негативне еколошке утицаје и проблеме управљања у току извођења грађевинских радова, као и неопходне мере ублажавања које Извођач мора да примени. Кључне компоненте Плана управљања животном средином су: План за ублажавање негативних утицаја на животну средину и План за праћење утицаја на животну средину. ЕМП анализира фазу санације и фазу експлоатације предметне деонице те дефинише мере које су обавеза Извођача током извођења радова на санацији.

Израда пројекта биће усклађена са српским законодавством, правилницима и уредбама, као и са међународним конвенцијама и смерницама заштите, издате од стране Међународних Финансијских Институција. Према плану имплементације пројекта, циљ пројекта је повећање употребне вредности и трајности пута, унапређење безбедности саобраћаја, укључење захтева локалне заједнице (социјални аспект) и поштовање захтева заштите животне средине у максималној могућој мери у датим условима просторног ограничења и ограничења која произилазе из врсте дозвољених грађевинских и саобраћајних интервенција.

За предложену деоницу, План управљања животном средином фокусира се на ургентно одржавање и отклањање оштећења и део је одговарајућег уговора за реализацију грађевинских радова. Активности везане за редовно одржавање деонице, иако нису у фокусу овог плана, биће укључене у основним цртама како би план био комплетан. Припрема за израду Плана управљања животном средином обављена је кроз теоријске студије и истраживања на терену, укључујући и консултације са представницима на регионалном нивоу и локалним властима. План управљања животном средином заснован је првенствено на теренском истраживању спроведеном у току априла и маја 2018.

РЕЗИМЕ

Опис пројекта

Пројекат рехабилитације путева и унапређења безбедности саобраћаја (Road Rehabilitation and Safety Project – RRSP) је пројекат подршке међународних финансијских институција (Светске банке, Европске инвестиционе банке и Европске банке за обнову и развој) Влади Републике Србије у имплементацији Националног програма рехабилитације државне путне мреже. Овај пројекат представља реализацију Владиног програма за период 2014-2019.

Основни циљ пројекта је унапређење стања и безбедности саобраћаја на државном путу IA1, деоница: Петља Ражањ - Петља Алексинач.

Опис деонице:

Предметна деоница припада Нишавском управном округу. Деоница Петља Ражањ - Петља Алексинач у дужини од 23.645 км (лева коловозна трака) припада државном путу IA реда бр. 1 (стара ознака пута М-1) („Службени Гласник РС“, бр. 93/2015), и представља део подужне саобраћајне везе кроз северни и јужни део Србије, односно правац Коридора 10 који повезује северни део од државне границе са Мађарском (гранични прелаз Хоргош) и јужни део Србије тј. државне границе са Македонијом (гранични прелаз Прешево). Такође, предметна деоница је део Пројекта предвиђеног за појачано одржавање у оквиру Треће године његове имплементације.



Слика 1. Положај предметне деонице у државном Референтном путном систему из 2015. год.

Радови предвиђени овим пројектом, биће реализовани у оквиру постојећег путног појаса у обиму који постојећи путни појас омогућава. Пројектом **није предвиђено расељавање становништва, као што је дефинисано ОП 4.12**, као ни дуготрајно ремећење природног окружења и оштећења животне средине, људских и стамбених насеља и активности.

Опис радова на рехабилитацији

Планирани грађевински радови ће се преваходно односити на појачање постојеће коловозне конструкције, санацију постојећег система одводњавања коловоза и трупа пута и пројектовање свих елемената који продужавају трајност радова и унапређују систем безбедности саобраћаја.

Врста радова која се планира углавном обухвата ојачање постојеће коловозне конструкције (на појединим местима до дубине од 50-60 цм од постојећег коловоза), у границама путног појаса. Предвиђени су и радови на унапређењу постојећег система одводњавања и свих припадајућих елемената. Радови подразумевају пројектовање свих елемената који продужују трајност изведених радова и унапређују систем безбедности саобраћаја и у потпуности су регулисани одредбом (члан 69) Закона о путевима („Службени гласник РС”, бр. 41/2018)¹.

У складу са пројектним задатком и на основу обиласка терена, у пројекту ће бити предвиђена израда одговорајућих решења за санацију и уређење објеката у трупу пута. Ширине коловоза и стаза на мостовима (саобраћајни профил) остају непромењених димензија у односу на постојеће стање.

За реконструкцију мостова не предвиђају се радови из водотока. Пројектом није предвиђена регулација речних корита. Протицајни профил водотока ни у једном моменту неће бити смањен.

Политика, правни и административни оквир

Министарство заштите животне средине (МЗЖС), је кључна институција у Републици Србији која је одговорна за формулацију и имплементацију стратегије која се односи на заштиту животне средине.

Други аспекти очувања животне средине везани за пројекте санације путева су решавани, између осталог са Заводом за заштиту природе Србије, Заводом за заштиту споменика културе Ниш и Јавним Предузећем “Путеви Србије” (ЈППС).

Заштита животне средине у Републици Србији је регулисана разним законима на националном и нивоу општина као и статутима.

Процена утицаја на животну средину није потребна за пројекте путне рехабилитације, осим у случају када се деоница налази у близини или пролази кроз заштићено природно, односно културно подручје.

На основу решења које је издало Министарство заштите животне средине (број 011-00-00180/2018-03 од 12.03.2018.), предметна деоница се не налази унутар заштићеног подручја за које је спроведен или покренут поступак

¹ <https://www.paragraf.rs/propisi/zakon-o-putevima.html>

заштите па се на основу тога не захтева израда процене утицаја на животну средину (ПРИЛОГ 6).

На пројектима рехабилитације, примењиваће се захтеви кредитора који обухватају следеће:

- Оперативна политика (4.01) процене утицаја на животну средину,
- Социјална политика и политика животне средине (2008), Европска Банка за Обнову и Развој,
- Животна средина и социјални принципи и стандарди (2008), Европска Инвестициона Банка,

Светска банка, Европска Банка за Обнову и Развој и Европска Инвестициона Банка захтевају да пројекат буде у складу са законима Републике Србије и стандардима Европске Уније.

Заштита животне средине у Републици Србији је регулисана разним законима на националном и нивоу општина као и статутима.

Оцена основних услова током снимања на траси

На деоници постоји 55 пропуста (од којих је 18 плочастих пропуста, 25 цевастих, 6 засведених пропуста, један комбиновани, један Плочасти пешачки пролаз и 4 непознатог облика), као и одређени број потпорних зидова (различитих типова и различитих димензија). Такође је евидентиран и већи број денivelисаног укрштања предметне деонице са регистрованим водотоцима и путевима нижег ранга.

Наведена деоница укршта се са водотоцима на следећим локацијама:

- Вијадукт код Ражањског потока на км 386+425
- Вијадукт код Ражња на км 388+163
- Мост преко реке Рујшка на км 392+249
- Мост преко Дреновачког потока на км 394+029
- Мост преко Сувог потока на км 396+525
- Мост преко Рутевачког потока на км 398+480
- Мост преко реке Моравице на км 407+758

Наведена деоница укршта се са путевима нижег ранга на следећим локацијама:

- Надпутњак преко локалног пута на км 385+949
- Мост преко пута Ђунис – Ражањ на км 389+947
- Надпутњак у петљи Делиград на км 393+248
- Надвожњак на км 394+182
- Надвожњак на км 405+110
- Надвожњак на км 405+460
- Надвожњак на км 407+625

На деловима предметне деонице, где се пут налази у насипу, примењен је дисперзивни систем одводњавања тј. сва вода са коловоза се слива низ банке и косине насипа на површину терена или у ободне канале.

Јаркови (упојни канали) се целом дужином деонице протежу дуж леве стране коловоза (гледано у смеру раста стационаже правац Ражањ – Алексинац). На највећој дужини јаркови су уредно одржавани и затрављени целом дужином.

Обиласком деонице евидентирани су бетонски канали на левој страни:

- Полукружног попречног пресека, ширине 0.8м, дубине 20цм,
- Трапезног попречног пресека, $b=30\text{цм}$, $V=80-100\text{цм}$ и $h=20\text{цм}$

Основна улога ових канала је да прикупљени отицај са коловоза одведе до најближег пропуста. Генерално гледано канали су у задовољавајућем стању.

Што се тиче споменика културе и заштићених добара, на предметној деоници, према подацима из услова Завода за заштиту споменика културе Ниш (број 1015/2 од 29.08.2017.), није утврђено постојање археолошких локалитета.

Дозвољавају се радови не предметној уз обавезно присуство стручног археолошког надзора, као и уз поштовање услова наведених у Решењу. Неопходно је да извођач обавести надлежну установу о датуму почетка извођења радова.

Завод за заштиту природе Србије (03 бр. 020-1999/3 од 18.09.2017.; измена решења 03 бр. 020-1999/5 од 19.07.2018.) истиче да се предметна деоница не налази унутар заштићеног подручја за које је спроведен или покренут поступак заштите, не налази у просторном обухвату еколошке мреже нити у простору евидентираног природног добра.

Дозвољавају се радови не предметној уз поштовање услова наведених у Решењу. Неопходно је да извођач обавести надлежну установу о датуму почетка извођења радова.

Дуж трасе налазе се две бензинске станице на следећим стационажама:

- Бензинска станица „ОМВ“ на км 390+100
- Бензинска станица „Лукоил“ на км 408+650



Слика 2. Бензинске станице на предметној деоници

Тренутно оптерећење саобраћајем (AADT) износи 15427 воз/дан за деоницу 1092, док за деоницу 1094 износи 15814 воз/дан за 2017. годину².

Резиме утицаја на животну средину

Радови на санацији пута на деоници Петља Ражањ - Петља Алексинац ће имати мањи утицај на животну средину (Б категорија заштите животне средине). Већина утицаја је привременог карактера и они ће нестати након завршетка радова на појачаном одржавању тј. санацији пута.

Радови на одржавању пута вршиће се искључиво на јавним површинама, без икаквих мешања са приватном својином. У складу са одредбама Светске банке ОП 4.12. (принудно пресељење), пројекат не захтева експропријацију земљишта, расељавање или дугорочно нарушавање људских активности.

План управљања животном средином, односи се на фазу извођења радова, и његова имплементација је будућа обавеза Извођача. Током извођења грађевинских активности, може доћи до поремећаја одвијања саобраћаја, кретања становника из околних насеља, смањене безбедности на путу, оштећења на приступним путевима, стварања буке, прашине, отпада и загађења ваздуха, утицаја на земљиште, воду, биљни и животињски свет. Радови који се обављају ван локације градилишта, као што су каменолом, асфалтна база и позајмишта могу да доведу до локалних негативних утицаја и зато је неопходно, да се и тим радовима правилно управља.

План управљања животном средином

Утицаји на животну средину за пројекат појачаног одржавања на деоници Петља Ражањ - Петља Алексинац биће незнатни и реверзибилни. Неопходно је, да се правилно спроводе мере за ублажавање које су дате у Плану управљања животном средином, а односе се на фазу пројектовања, изградње и експлоатације. План управљања животном средином, састоји се од Плана за ублажавање и Плана мониторинга и заснован је на врсти утицаја на животну средину, њиховом обиму и трајању.

Током санације, Извођач ће извршавати радове према Извођачевом Плану за заштиту животне средине (СЕР) који се базира на ЕМП. ЈП "Путеви Србије" руководи пројектовањем, надзором и извођачем радова на примени ЕМП-а.

План за ублажавање утицаја

Утицаји и предложене мере ублажавања утицаја на животну средину се налазе у склопу Плана ублажавања утицаја на животну средину (ПРИЛОГ 1). Овај план сумира све очекиване утицаје на животну средину и повезује их са мерама за ублажавање утицаја током пројектовања, санације и експлоатације. План се позива на предходне услове издате од стране овлашћених институција (Завода

² <http://www.putevi-srbije.rs/images/pdf/brojanje/2017/tabela-saobračajnog-opterećenja-na-drzavnim-putevima-IA-reda.pdf>

за заштиту природе Србије (ЗЗПС) и Завод за заштиту споменика културе Ниш) закон и уговорну документацију, приближну локацију, временски оквир и одговорност за његову имплементацију и надзор.

План мониторинга (праћења утицаја)

Припремљен је План праћења везано за предложени Пројекат (ПРИЛОГ 2). Основне компоненте плана праћење укључују следеће:

- Дефинисање елемената животне средине које треба пратити и на који начин
- Посебне области, локације и параметри који се морају пратити;
- Примена важећих стандарда и критеријума;
- Праћење нивоа буке у близини насељених области;
- Праћење процеса набавке материјала (провера валидности дозвола);
- Трајање и учесталост као и трошкови процене праћења; и
- Институционалне одговорности везано за праћење и надзор.

На основу ЕМП-а и Плана праћења утицаја направљена је листа за праћења стања на терену (ПРИЛОГ 2). Листа за праћења стања на терену ће бити коришћена од стране надзора на терену. Потписане Листе ће бити достављене ЈППС–у које ће бити одговорно за праћење и подношење извештаја о усклађености.

Укључивање заинтересованих страна - Објављивање информација, консултације и учешће јавности

Као што захтева политика заштитних мера Међународних финансијских институција, током припреме Плана управљања животном средином, одржаће се јавне консултације. План управљања животном средином и остале информације везане за пројекат, биће објављене јавности и доступне локалној заједници. Детаљан извештај о процесу јавних консултација приказан је у ПРИЛОГ 5 овог документа и садржи списак идентификованих актера. Консултације са корисницима ће се спроводити у фази извођења радова, а евиденција животне средине и социјалних питања као и притужбе добијене током консултација, посета на терену, неформалних дискусија, формалних извештаја итд, ће се пратити, евидентирати и чувати у канцеларији Пројекта у ЈП „Путеви Србије“.

На основу званичних контаката и дописа, као и на основу састанака са представницима локалних власти, евидентирани су сви проблеми везани за предметну деоницу. Пројектант је за потребе израде пројекта од надлежних институција добио:

- Просторни план општине Алексинац („Службени лист општине Алексинац“, број 4/11)

- План генералне регулације Алексинца („Службени лист општине Алексинац“, број 6/14)
- Просторни план општине Ражањ („Службени лист општине Ражањ“, број 4/2012)
- План генералне регулације Ражња („Службени лист општине Ражањ“, број 11/2012)
- Прва измена и допуна Плана генералне регулације Ражња („Службени лист општине Ражањ“, број 2/2017)

Резиме јавног увида

У складу са захтевима Политике безбедности СБ, током припреме ЕМП и пре почетка радова одржане су јавне расправе. ЕМП и друге информације везано за пројекат приказане су јавности 18.10.2018 у Општини Ражањ. Целокупна документација је достављена Општинама, објављена на сајту, постављена на JPPS интернет презентацији и објављена у средствима јавног информисања.

Јавност је обавештена преко локалних медија о времену и месту одржавању јавних консултација.

Консултације са корисницима ће се одржавати и током извођења грађевинских радова. Извођач ће решавати проблеме из области заштите животне средине, социјалне проблеме и жалбе које буду забележене током консултација, посета терену, незваничних расправа, званичних писама и о томе водити евиденцију.

Механизам жалби ће бити успостављен како би се правилно разматриле све жалбе локалних друштава, примениле корективне мере и да страна која се жалила буде обавештена о резултатима. Ово ће бити примењено на све врсте жалби. Формулар жалби је у ПРИЛОГ 4, а штампане верзије ће бити доступне у центрима локалне заједнице.

2. ОПИС ПРОЈЕКТА

Пројекат рехабилитације путева и унапређења безбедности саобраћаја (Road Rehabilitation and Safety Project – RRSP) је пројекат подршке међународних финансијских институција (Светске банке, Европске инвестиционе банке и Европске банке за обнову и развој) Влади Републике Србије у имплементацији Националног програма рехабилитације државне путне мреже. Овај пројекат представља реализацију Владиног програма за период 2014-2019. година и обухвата:

- унапређење стања државне путне мреже кроз рехабилитацију око 1,100 км постојећих путева,
- подизање нивоа безбедности на путевима кроз примену мера за унапређење безбедности саобраћаја у свим фазама имплементације Пројекта и
- јачање капацитета и унапређење институционалне координације у области безбедности саобраћаја кроз имплементацију већег броја различитих услуга.

Институција задужена за реализацију Пројекта је Јавно предузеће „Путеви Србије“ (ЈППС). У оквиру ЈППС установљен је Тим за имплементацију пројекта (ПИТ) који треба да спроведе све потребне активности и радње за успешно вођење и окончање Пројекта уз помоћ стручних служби предузећа и у сарадњи са другим заинтересованим институцијама Владе Републике Србије.

Основни циљ пројекта је унапређење стања и безбедности саобраћаја на државном путу IA1, деоница: Петља Ражањ - Петља Алексинац.

Опис деонице

Предметна деоница припада Нишавском управном округу. Деоница Алексинац-Ражањ у дужини од 23.645 км (лева коловозна трака) припада државном путу IA реда бр. 1 (стара ознака пута М-1) („Службени Гласник РС“, бр. 93/2015), и представља део подужне саобраћајне везе кроз северни и јужни део Србије, односно правац Коридора 10 који повезује северни део од државне границе са Мађарском (гранични прелаз Хоргош) и јужни део Србије тј. државне границе са Македонијом (гранични прелаз Прешево) . Такође, предметна деоница је део Пројекта предвиђеног за појачано одржавање у оквиру Треће године његове имплементације. Све стационаже у овом Извештају дате су у складу са новим Референтним системом из децембра 2015. Извод из Референтног система дат је у наредној табели.

Табела 1. Саобраћајне деонице и чворови према референтном систему

Р. бр.	Стара ознака деонице*	Ознака деонице	Ознака почетног чвора	Ознака завршног чвора	Назив почетног чвора	Назив завршног чвора	Дужина деонице (км)
1		1094	147	146	Алексиначки чвор	Алексиначки рудници	4.973 3.245 (**)
2		1092	146	145	Алексиначки рудници	Ражањ	20.400 20.400 (**)
Укупно :							25.373 (**23.645)

* ознака деонице према старом референтном систему 2008/2009 (JV CPL- Nievelt)

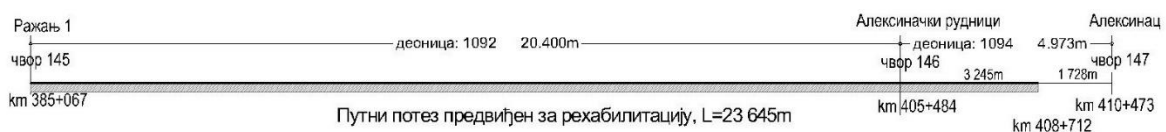
** дужина деонице предвиђене за интервенцију

Према категоризацији која је ступила на снагу 13.11.2015. године ("Службени Гласник" РС 93/2015), предметна деоница припада државном путу IA реда бр.1 (државна граница са Мађарском (гранични прелаз Хоргош) – Нови Сад – Београд – Ниш – Врање – државна граница са Македонијом (гранични прелаз Прешево)).

На Слика 3. Положај предметне деонице у државном Референтном путном систему из 2015. год.. приказан је положај предметне деонице у склопу државног Референтног путног система Републике Србије из 2015.год.



Слика 3. Положај предметне деонице у државном Референтном путном систему из 2015. год.



Слика 4. Дужина путног потеза предвиђеног за рехабилитацију (појачано одржавање)

На Слика 4. дат је шематски приказ деонице предвиђене за рехабилитацију (појачано одржавање). Радови предвиђени овим пројектом, биће реализовани у

оквиру постојећег путног појаса у обиму који постојећи путни појас омогућава. Пројектом **није предвиђено расељавање становништва, као што је дефинисано ОП 4.12**, као ни дуготрајно ремећење природног окружења и оштећења животне средине, људских и стамбених насеља и активности.

Почетак деонице је на стационажи км 408+712 (чвор 033 Алексинац 1 по референтном систему из 2008. године) (Слика 5), а крај деонице на стационажи км 385+067 код чвора 0145 петља Ражањ (чвор 031 Ражањ1 по референтном систему из 2008. године) (Слика 6).



Слика 5. Почетак предметне деонице



Слика 6. Крај предметне деонице

Предмет Пројекта је лева коловозна трака аутопута, посматрано у смеру раста стационаже, у дефинисаној дужини.

На предметној деоници нема насељених места.

Опис радова на рехабилитацији

У оквиру предметне техничке документације појачаног одржавања деонице Петља Ражањ – Петља Алексинац, $L=23,645$ km км, није предвиђено проширење пута већ се постојећа ширина коловоза задржава. Грађевинском интервенцијом биће побољшања носивост коловозне конструкције у оквиру постојеће ширине пута. Такође, на делу објеката на траси (пропуста, мостова, надвожњака) обухваћени рехабилитацијом, није планирано њихово проширење нити уређење водотока у зони објеката, већ су планиране интервенције да би се вратиле у првобитно функционално стање.

Табела 2. Постојећи саобраћајни полупрофил

Деоница	Саобраћајне траке			Ивичне трака (m)	Укупна ширина коловоза (m)
	Претицајна трака (m)	Возна трака (m)	Зауставна трака (m)		
Ражањ1 – Алексинац1	3.75	3.75	2.5	0.5	11

Карактер терена на локацији предметне деонице припада делом равничарском типу, а делом брдовитом. Дуж трасе, типови карактеристичних попречних профила се често смењују, усек, засек и насип.

У ниском насипу, вода са коловоза се одводи преко банкина, до отворених земљаних канала, канала са бетонским дном, бетонских каналета или ређе, слободним отицањем низ косину. На деловима деонице пута, где се предметни, леви полупрофил коловоза налази у усеку, вода са коловоза се одводи преко ригола и даље помоћу сливника, системом затворене атмосферске канализације. На локалитетима брдске деонице, где се предметни полупрофил коловоза налази у високом насипу систем за одвоњавање се мења учестало. Вода, на оваквим деловима трасе се одводи преко ивичњака уз коловоз, путем отворених земљаних канала, канала са бетонским дном, бетонских каналета, контролисаним испуштањем воде низ косину преко корубе и слично. На дужини скоро целе деонице, у разделној траци налази се каналета, а прикупљена атмосферска вода се из каналете испушта шахтовима у дренажне цеви испод каналете из којих се коначно испушта у природне реципијенте и пропусте.

У оквиру хидротехничких радова на предметној траси, није предвиђено уређење водотокова нити измену система одводњавања, већ само побољшање постојећег система у смислу враћања у функционално стање.

За реконструкцију мостова не предвиђају се радови из водотока. Обзиром да су у питању радови на појачаном одржавању, неће се изводити регулација речног корита. Протицајни профил водотока ни у једном моменту неће бити смањен.

Обзиром да на предметној деоници тренутно оптерећење саобраћајем (AADT) износи 15427 воз/дан за деоницу 1092, док за деоницу 1094 износи 15814 воз/дан за 2017. годину пројектант је мишљења да у зони регистрованих водотокова треба пречишћавати прикупљене отицаје са коловоза (50 – 100 м испред и иза регистрованог водотока).

Пројектом ће бити обухваћено и уређење одморишта односно приступа појединим комерцијалним/туристичким објектима. Такође ће се извршити и анализа уређења или укидања нерегулисаних прикључака на аутопут. Поједини постојећи пропусти биће продужени или ће се извести нови ако су постојећи у значајној мери оштећени.

Регулисање саобраћаја у зони радова вршиће се:

- саобраћајним знаковима;
- ручно (махачима са наизменичним пропуштањем);
- семафором.

Саобраћајна сигнализација чије значење није у складу са условима саобраћаја у зони радова се адекватно уклања или прекрива одговарајућом нерелевантном траком.

Саобраћајна сигнализација у зони радова се изводи на путу на начин да је у исправном стању све време док трају радови. Саобраћајна опрема се изводи на путу након што се изведе остала саобраћајна сигнализација.

Саобраћајна сигнализација у зони радова се уклања у целости са пута одмах по обављеним радовима, а најкасније у року од 24 часа по завршетку радова и успоставља се првобитни режим саобраћаја. Место на путу на којем се поставља први саобраћајни знак I-19 „радови на путу” зависи од дужине, прегледности и видљивости зоне упозорења.

Неопходно је да се на градилишту у сваком тренутку налази дежурни саобраћајни инжењер који ће водити рачуна о саобраћајној сигнализацији и безбедности у саобраћају у зони градилишта. У периоду празника, односно у времену када се не изводе радови, неопходно је ангажовати особу која ће контролисати постављену сигнализацију (осигурати да ветар не обори постављену вертикалну сигнализацију, да је хоризонтална сигнализација у сваком тренутку видљива ...) и адекватно реаговати у случају било какве неправилности.

3. ОЦЕНА ОСНОВНИХ УСЛОВА НА ТРАСИ ТОКОМ ИСТРАЖИВАЊА

Комплетна траса се третира као ванградска са свим припадајућим карактеристикама.



Слика 7. Типични предели деонице

На деоници постоји 55 пропуста (од којих је 18 плочастих пропуста, 25 цевастих, 6 засведених пропуста, један комбиновани, један Плочасти пешачки пролаз и 4 непознатог облика), као и одређени број потпорних зидова (различитих типова и различитих димензија). Такође је евидентиран и већи број денivelисаног укрштања предметне деонице са регистрованим водотоцима и путевима нижег ранга.

Наведена деоница укршта се са водотоцима на следећим локацијама:

- Вијадукт код Ражањског потока на км 386+425
- Вијадукт код Ражња на км 388+163
- Мост преко реке Рујшка на км 392+249
- Мост преко Дреновачког потока на км 394+029
- Мост преко Сувог потока на км 396+525
- Мост преко Рутевачког потока на км 398+480
- Мост преко реке Моравице на км 407+758

Генерално посматрано већина мостова је у мањем проблему услед нерешеног одводњавања. Уобичајени концепт одводњавања мостова је каналисање отицаја са коловоза уз ивичњак. Спровођење отицаја са коловоза није регулисано објектима предвиђеним за ту намену па са јавља интензивно

пропадање конструкције мостова. Изражена је површинска деградација бетона, оштећени заштитни слојеви бетона, огољена арматура . . .

Наведена деоница укршта се са путевима нижег ранга на следећим локацијама:

- Надпутњак преко локалног пута на км 385+949
- Мост преко пута Ђунис – Ражањ на км 389+947
- Надпутњак у петљи Делиград на км 393+248
- Надвожњак на км 394+182
- Надвожњак на км 405+110
- Надвожњак на км 405+460
- Надвожњак на км 407+625

На деловима предметне деонице, где се пут налази у насипу, примењен је дисперзивни систем одводњавања тј. сва вода са коловоза се слива низ банке и косине насипа на површину терена или у ободне канале.

Јаркови (упојни канали) се целом дужином деонице протежу дуж леве стране коловоза (гледано у смеру раста стационаже правац Ражањ – Алексинац). На највећој дужини јаркови су уредно одржавани и затрављени целом дужином.



Слика 8. Јаркови на предметној деоници

Обиласком деонице евидентирани су бетонски канали на левој страни:

- Полукружног попречног пресека, ширине 0.8м, дубине 20цм,
- Трапезног попречног пресека, $b=30\text{цм}$, $B=80-100\text{цм}$ и $h=20\text{цм}$



Слика 9. Бетонски канали на предметној деоници

Бетонски префабриковани елементи су у добром стању без појаве неких већих пукотина или одваљених комада бетона, које се може проузруковати најчешће у зимским условима, услед периодичних циклуса одмрзавања и замрзавања након чега долази до пуцања и одваљивања бетона. На појединим стационажама присутна је појава појачане вегетације између спојева префабрикованих елемената али су оне најчешће занемарљиве тј. не утичу на ефикасно одвођење воде. Основна улога ових канала је да прикупљени отицај са коловоза одведе до најближег пропуста. Риголи представљају главни елементи одводњавања трасе на левој страни предметне трасе (гледајући у смеру раста стационаже).

Готово на целој деоници риголи су од бетона. Евакуација прикупљеног отицаја са коловоза се врши углавном преко шахтова са сливничком решетком (бетонским или челичном) и уливних глава пропуста одакле се пропустима преводи на десну страну трасе, а потом каналима, јаругама или директним изливањем у коначне реципијенте.



Слика 10. Риголи на предметној деоници

Што се тиче споменика културе и заштићених добара, на предметној деоници, према подацима из услова Завода за заштиту споменика културе Ниш бр. 1015/2 од 29.08.2017.), није утврђено постојање археолошких локалитета.

Дозвољавају се радови на предменој деоници уз обавезно присуство стручног археолошког надзора, као и уз поштовање услова наведених у Решењу. Неопходно је да извођач обавести надлежну установу о датуму почетка извођења радова.

Дуж трасе налазе се две бензинске станице на следећим стациоณาма:

- Бензинска станица „ОМВ“ на км 390+100 (Слика 11. Бензинске станица „ОМВ“ на км 390+100)
- Бензинска станица „Лукоил“ на км 408+650 (Слика 12)



Слика 11. Бензинске станица „ОМВ“ на км 390+100



Слика 12. Бензинска станица "Лукоил" на км 408+650

Насеља

Општина Ражањ се налази у југоисточној Србији и припада Нишавском округу. Простире се на површини од 289 километара квадратних. Граничи се са општинама Алексинац, Сокобања, Крушевац, Параћин, Ћићевац и Бољевац. Планина Буковик налази се на североистоку, а превој Мечка на северу Ражња. Ова Општина је на раскрсници Великог и Јужног поморавља и Карпатске и Балканске Србије. Чини је 23 насеља: Браљина, Варош, Витошевац, Грабово, Липовац, Мађере, Малетина, Мађија, Нови Брачин, Пардик, Подгорац, Претрковац, Послон, Прасковче, Ражањ, Рујиште, Скорица, Смиловац, Стари Брачин, Церово, Црни Као, Чубура и Шетк. Центар се налази на 43°40' северне географске ширине и 21°32' источне географске дужине, на 338 м надморске висине. Кроз општину Ражањ пролазе три путна правца који је повезују са суседним општинама и аутопут Београд-Ниш. Западно од Ражња, на прузи Београд-Ниш, налазе се железичке станице Ђунис и Браљина које су од насеља удаљене 10 км. Ражањ је од Ниша удаљен 55 км.

Општина Алексинац се налази у југоисточној Србији и припада Нишавском округу. Смештена је на тремеђи Крушевца, Ниша и Сокобање и простире се на површини од 707 километара квадратних, од чега обрадиво пољопривредно земљиште чини 65%, док је осталих 35% брдско планинског карактера. На северу се Алексинац граничи са општином Ражањ, на североистоку са Сокобањом, на југу са општином Меровином, као и нишком градском општином Црвени Крст, са Сврљигом на југоистоку и Крушевцем на западу. Општину Алексинац чине следећа насељена места: Алексинац (од 1955. године обухвата и насеље Коњска Пољана), Алексиначки Бујмир (до 1950. године Бујмир), Алексиначки Рудник, Банковац, Бели Брег, Беља, Бобовиште, Бован, Брадарац, Вакуп, Велики Дреновац, Витковац, Врело, Врћеновица, Вукања, Вукашиновац, Глоговица, Голешница, Горња Пешчаница, Горње Сухотно, Горњи Адровац, Горњи Крупац, Горњи Љубеш, Гредетин, Грејач, Дашница, Делиград, Добрујевац, Доња Пешчаница, Доње Сухотно, Доњи Адровац, Доњи

Крупац, Доњи Љубеш, Дражевац, Житковац, Јаковље, Јасење, Каменица, Катун, Копривница, Корман, Краљево, Крушје, Кулина, Липовац, Лознац, Лоћика, Лужане, Љуптен, Мали Дреновац, Мозгово, Моравац, Моравски Бујмир, Нозрина, Породин, Преконози, Прћиловица, Пруговац, Радевце, Рсовац, Рутевац, Срезовац, Станци, Стублина, Суботинац, Тешица, Трњане, Ћићина, Црна Бара, Честа, Чукуровац и Шурић.

Територија општине Алексинац налази се између $43^{\circ}27'$ и $43^{\circ}44'$ северне географске ширине и $21^{\circ}29'$ и $21^{\circ}56'$ источне географске дужине. Турија, Јужна Морава и Сокобањска Моравица, која код села Бовна гради Бованско језеро, три су реке које протичу кроз Општину. Кроз Општину пролазе регионални путеви Крушевац-Ниш и Алексинац-Сокобања, аутопут Београд-Ниш, као и железничка пруга Београд-Ниш-Скопље-Солун.

Предметна деоница пролази кроз следеће катастарске општине:

- КО Ражањ
- КО Послон
- КО Јасење
- КО Делигад
- КО Вукашиновац
- КО Рутевац
- КО Ћићина
- КО Бобовиште
- КО Краљево
- КО Алексинац ван варош

Предметна деоница не пролази кроз насељена места. У непосредној близини трасе налазе се следећа насељена места:

- Ражањ
- Јасење
- Делиград
- Вукашиновац
- Рутевац
- Бобовиште
- Алексиначки рудници
- Алексинац

Природни ресурси и културно наслеђе

Што се тиче споменика културе и заштићених добара, на предметној деоници, према подацима из услова Завода за заштиту споменика културе Ниш (број 1015/2 од 29.08.2017.), није утврђено постојање археолошких локалитета.

Обиласком предметне деонице утврђени су следећи садржаји:

- Споменик са десне стране предметне деонице на км 390+790 (Слика 13)
- Гробље са десне стране предметне деонице на км 397+340 (Слика 14)
- Гробље са леве стране предметне деонице на км 401+760 (Слика 15)



Слика 13. Споменик са десне стране предметне деонице на км 390+790



Слика 14. Гробље са десне стране предметне деонице на км 397+340



Слика 15. Гробље са леве стране предметне деонице на км 401+760

Дозвољавају се радови не предметној деоници уз обавезно присуство стручног археолошког надзора, као и уз поштовање услова наведених у Решењу. Неопходно је да извођач обавести надлежну установу о датуму почетка извођења радова.

Завод за заштиту природе Србије (03 бр. 020-1999/3 од 18.09.2017.; измена решења 03 бр. 020-1999/5 од 19.07.2018.) истиче да се предметна деоница не налази унутар заштићеног подручја за које је спроведен или покренут поступак заштите, не налази у просторном обухвату еколошке мреже нити у простору евидентираног природног добра.

Дозвољавају се радови не предметној уз поштовање услова наведених у Решењу. Неопходно је да извођач обавести надлежну установу о датуму почетка извођења радова.

Водотокови

Наведена деоница укршта се са водотоцима на следећим локацијама:

- Вијадукт код Ражањског потока на км 386+425 (Слика 16)
- Вијадукт код Ражња на км 388+163 (Слика 17)
- Мост преко реке Рујшка на км 392+249 (Слика 18)
- Мост преко Дреновачког потока на км 394+029 (Слика 19)
- Мост преко Сувог потока на км 396+525 (Слика 20)
- Мост преко Рутевачког потока на км 398+480 (Слика 21)
- Мост преко реке Моравице на км 407+758 (Слика 22)



Слика 16. Вијадукт код Ражањског потока на км 386+425



Слика 17. Вијадукт код Ражња на км 388+163



Слика 18. Мост преко реке Рујшка на км 392+249



Слика 19. Мост преко Дреновачког потока на км 394+029



Слика 20. Мост преко Сувог потока на км 396+525



Слика 21. Мост преко Рутевачког потока на км 398+480



Слика 22. Мост преко реке Моравице на км 407+758

Изменом првобитно издатих услова, Завод за заштиту природе Србије (бр. 020-1999/5 од 19.07.2018 (исправљање техничке грешке)) дефинише следеће: „За воде које настају спирањем са коловоза и оптерећене су уљима и другим нафтним дериватима предвидети изградњу таложника и сепаратора масти и уља, уколико се Планом управљања животном средином утврди/процени да ће бити нарушене граничне вредности које су дефинисане Уредбом о граничним вредностима емисије загађујућих материја у води и роковима за њихово достизање („Сл. гласник РС“, бр. 67/2011, 48/2012 и 1/2016) и Уредбом о граничним вредностима загађујућих материја у површинским и подземним водама и седименту и роковима за њихово достизање („Сл. гласник РС“, бр. 50/2012).“ (ПРИЛОГ 6).

Обзиром да Закони Републике Србије не разматрају функционалну везу између величине саобраћајног оптерећења (ПГДС) као емитера загађујућих материја и количину загађујућих материја коју тај саобраћај емитује, Пројектант је увидом у поједине Европске прописе дошао до података на основу којих се препоручује прикупљање и пречишћавање отицаја са коловоза.

Европски прописи доводе у директну везу ПГДС и врсту и карактеристике тла на основу чега се дефинише да ли је на посматраној деоници непоходно прикупљање и пречишћавање отицаја са коловоза. На основу европских искустава саобраћајно оптерећења од 6000 воз/дан се усваја као граница до које није потребно пречишћавати отицаје са коловоза пре испуштања у реципијент у условима израженије порозности тла. У пределима са мањом порозношћу тла, усваја се саобраћајно оптерећења од 12000 воз/дан као граница до које није потребно пречишћавати отицаје са коловоза пре испуштања у реципијент.

Обзиром да на предметној деоници тренутно оптерећење саобраћајем (AADT) износи 15427 воз/дан за деоницу 1092, док за деоницу 1094 износи 15814 воз/дан за 2017. годину пројектант је мишљења да у зони регистрованих

водотокова треба пречишћавати прикупљене отицаје са коловоза (50 – 100 м испред и иза регистрованог водотока).

Важно је напоменути да се санацијом мостова преко водотокова неће угрозити речно корито (неће се смањивати протицајни профил корита за време радова). Обзиром да су у питању радови на рехабилитацији, неће се изводити регулација речног корита. Пројектом ће се дати решење прелаза са банке на мост, као и одводњавање испред и иза моста.

Пропусти

На деоници постоји 55 пропуста (од којих је 18 плочастих пропуста, 25 цевастих, 6 засведених пропуста, 1 комбиновани, један Плочасти пешачки пролаз и 4 непознатог облика), као и одређени број потпорних зидова (различитих типова и различитих димензија).

Табела 3. Списак евидентираних пропуста

Редни број	Стационажа	Облик	Попречни пресек	Материјал
1	385+366	Цевасти	Ø1000mm	Бетонска цев
2	386+792	Цевасти	Ø1000mm	Бетонска цев
3	388+810	Плочасти	L: H=3900mm V=5000mm D: H=4950mm	Бетон
4	388+932	?	1000mm	Бетон
5	389+456	Цевасти	Ø1000mm	Бетонска цев
6	389+706		Ø1000mm	
7	390+078	Цевасти	Ø1000mm	Бетонска цев
8	390+200	Цевасти	Ø1000mm	Бетонска цев
9	391+140	Цевасти	Ø1000mm	Бетонска цев
10	391+622	Плочасти	H=4000mm V=5000mm	Бетон
11	391+937	Цевасти	Ø1000mm	Бетонска цев
12	392+435	Цевасти	Ø1000mm	Бетонска цев
13	393+010	Цевасти	Ø1000mm	Бетонска цев
14	393+189	Плочасти	H=1100mm V=1000mm	Бетон
15	393+541	Засведен	H=1000mm	Бетон
16	394+384	Плочасти	H=750mm V=1000mm	Бетон
17	394+824	Засведен	H=1000mm	Бетон
18	395+516	Плочасти	H=4000mm V=4000mm	Бетон
19	396+114	Плочасти	H=1200mm V=1000mm	Бетон
20	397+055	Плочасти	H=1200mm V=1000mm	Бетон
21	397+310	Плочасти	H=1150mm V=1000mm	Бетон
22	397+918	Цевасти	Ø1000mm	Бетонска цев
23	399+114	Плочасти	H=1350mm V=1000mm	Бетон
24	399+440	Плочасти	H=1350mm V=1000mm	Бетон
25	399+853	Цевасти	Ø1000mm	Бетонска цев

26	400+128	Плочасти	H=1350mm B=1000mm	Бетон
27	400+352	Плочасти	H=1350mm B=1000mm	Бетон
28	400+641	Плочасти	H=3500mm B=4000mm	Бетон
29	401+044	Плочасти	H=B=1000mm	Бетон
30	401+404	Цевасти	Ø1000mm	Бетонска цев
31	401+614	Плочасти	H=4000mm B=4000mm	Бетон
32	401+933	Цевасти	Ø1000mm	Бетонска цев
33	402+203	Засведен	H=3000mm B=4000mm	Бетон
34	402+500	Засведен	H=1000mm B=900mm	Бетон
35	402+612	Д: Засведен	H=2100mm B=1500mm	Бетон
		Цевасти	Ø1000mm	Бетонска цев
		Л: Засведен	H=2000mm B=1600mm	Бетон
36	403+201	Цевасти	Ø1000mm	Бетон
37	403+348	?	1000mm	Бетон
38	403+710	Плочасти	H=1000mm B=1000mm	Бетон
39	404+216	Цевасти	Ø1000mm	Бетонска цев
40	404+218	Плочасти	H=2100mm B=1500mm	Бетон
41	404+603	Цевасти	Ø800mm	Бетонска цев
42	405+058	Цевасти	Ø1000mm	Бетонска цев
43	405+164	Цевасти	Ø1000mm	Бетонска цев
44	405+327	Цевасти	Ø1000mm	Бетонска цев
45	405+503	Цевасти	Ø1000mm	Бетонска цев
46	405+828	Цевасти	Ø1000mm	Бетонска цев
47	405+877	Плочасти	Под водом, не може се прићи	Бетон
48	406+227	?	Под водом и обрастао, не може се прићи	Бетон
49	406+441	Цевасти	Ø1000mm	Бетонска цев
50	406+574	Засведен	H=1000mm B=1000mm	Бетон
51	406+709	Цевасти	Ø1000mm	Бетонска цев
52	407+053	Цевасти	Ø1000mm	Бетонска цев
53	407+982	Засведен	H=1000mm B=1000mm	Бетон
54	408+209	Плочасти пешачки пролаз	H=2050mm B=1500mm	Бетон
55	408+482	Цевасти	Ø1000mm	Бетонска цев



Слика 23. Засведен пропуст на км 402+203



Слика 24. плочасти пропуста на км 391+622



Слика 25. Цевести пропуст на км 374+858



Слика 26. Плочаста пешачки пропуст на км 408+209

Генерално гледано већина пропуста је у добром стању. Од параметара који утичу на оцену стања, у већини случајева оцену стања диктира параметар „деградација бетона“ која је нешто појачана у више од пола случајева. Од интервенција је неопходно санирати деградиране површине бетона, као и санирати прслине и пукотине уколико постоје. Неопходно је чишћење пропуста.

Денивелисано укрштање деонице са путевима нижег ранга

Наведена деоница укршта се са путевима нижег ранга на следећим локацијама:

- Надпутњак преко локалног пута на км 385+949
- Мост преко пута Ђунис – Ражањ на км 389+947 (Слика 27)
- Надпутњак у петљи Делиград на км 393+248 (Слика 28)
- Надвожњак на км 394+182 (Слика 29)
- Надвожњак на км 405+110 (Слика 30)
- Надвожњак на км 405+460 (Слика 31)
- Надвожњак на км 407+625 (Слика 32)



Слика 27. Мост преко пута Ђунис – Ражањ на км 389+947



Слика 28. Надпутњак у петљи Делиград на км 393+248



Слика 29. Надвожњак на км 394+182



Слика 30. Надвожњак на км 405+110



Слика 31. Надвожњак на км 405+460



Слика 32. Надвожњак на км 407+625

Ваздух

У оквиру посматране деонице пута Петља Ражањ - Петља Алексинац нема додатних извора загађења ваздуха. Подаци о измереним вредностима загађења ваздуха на посматраном коридору нису били доступни.

На основу бројања саобраћаја, не прогнозира се да ће након појачаног одржавања и отклањања оштећења доћи до повећања његовог обима. У фази рехабилитације пута очекује се повећање концентрације загађујућих материја у ваздуху, привременог карактера.

Бука

Подаци о измереним вредностима буке на посматраном коридору нису били доступни.

У фази рехабилитације пута очекује се повећан интензитет буке, привременог карактера.

4. ПОЛИТИКА, ПРАВНИ И АДМИНИСТРАТИВНИ ОКВИР

Надлежне институције

Министарство заштите животне средине (МЗЖС), је кључна институција у Републици Србији која је одговорна за формулацију и имплементацију стратегије која се односи на заштиту животне средине.

Други аспекти очувања животне средине везани за пројекте санације путева су решавани, између осталог, са Заводом за заштиту природе у Србији (ЗЗПС), Завод за заштиту споменика културе Ниш и Јавним Предузећем “Путеви Србије” (ЈППС).

За потребе овог пројекта прибављена су следећа мишљења:

- Завод за заштиту споменика културе Ниш бр. 1015/2 од 29.08.2017.
- Завод за заштиту природе Србије 03 бр. 020-1999/3 од 18.09.2017.
- Корекција услова Завода за заштиту природе Србије 03 бр. 020-1999/5 од 19.07.2018.
- Мишљење Министарства заштите животне средине бр. 011-00-00180/2018-03 од 12.03.2018.
- ЈВП Србијаводе, водопривредни центар „Сава - Дунав“, бр. 1885/2 од 22.03.2018

Важеће законодавство у Србији

Заштита животне средине у Републици Србији је регулисана разним законима на националном и нивоу општина као и статутима. Актуелни закони из области заштите животне средине, дати су у ПРИЛОГ 3.

Процедура процене утицаја на животну средину у Републици Србији

У правном систему Републике Србије, процедура процене утицаја на животну средину, регулисана је Законом о процени утицаја на животну средину (Службени Гласник бр. 135/2004, 36/2009), који је у потпуности у складу са Европском Директивом ЕИА - 85/337/ЕЕС. Према томе, процена утицаја на животну средину није потребна за пројекте путне рехабилитације, осим оних деоница које су смештене у оквиру или у близини заштићених природних и културних подручја. У том случају, предлагач пројекта дужан је да у надлежном министарству поднесе захтев за одлучивање о потреби израде процене утицаја на животну средину. У зависности од процене и значаја потенцијалних утицаја на животну средину, доноси се одлука да ли је потребно да се спроведе пун поступак Процене утицаја на животну средину.

Министарству заштите животне средине поднет је захтев за давање мишљења о потреби израде студије о процени утицаја на животну средину са осталом пропратном документацијом.

Решењем се наводи да се пројекти ургентног одржавања, рехабилитације и отклањања оштећења на путевима **не налазе** на прописаним Листама пројеката за које је обавезна процена утицаја или за које се може захтевати процена утицаја на животну средину („Сл. гласник РС“, 114/08)

Добијено је мишљење Министарства заштите животне средине (Реф. бр. 011-00-00180/2018-03 од 12.03.2018.) да **није потребно радити студију о процени утицаја на животну средину.**

На основу горе наведених критеријума, овај пројекат не захтева израду Студије о процени утицаја на животну средину, међутим **политика Светске Банке захтева израду делимичне процене - ЕИА и припрему специфичног ЕМП за градилиште.**

Релевантне међународне финансијске институције (МФИ) - политике и закључци

Међународне финансијске институције захтевају да се на све радове примене следећи захтеви:

- Светска банка: Оперативне смернице ОП 4.01, процена утицаја, која захтева делимичну Студију о процени утицаја на животну средину, као и одговарајући План управљања животном средином за пројекте који припадају категорији Б;
- Европска банка за обнову и развој: Заштита животне средине и социјалне смернице 2008;
- Европска инвестициона банка: Изјава о еколошким и социјалним принципима и стандардима (2008).

Европска банка за обнову и развој и Европска инвестициона банка захтевају да пројекат буде урађен у складу са Законима Републике Србије и стандардима Европске Уније. Међутим, према прописима Владе Републике Србије, за ову врсту инвестиције, није предвиђена израда Плана управљања животном средином, а према смерницама Светске Банке, за сваку деоницу, захтева се делимична процена утицаја на животну средину и израда Плана управљања животном средином.

5. РЕЗИМЕ УТИЦАЈА НА ЖИВОТНУ СРЕДИНУ

Следећа табела даје кратак преглед утицаја на животну средину који су предвиђени пројектом:

Утицај	Значај	Коментар
утицаји на коришћење земљишта/насеља	Мали значај	Неће бити експроприације земљишта током имплементације пројекта у складу са ОП 4.12.
подземне и површинске воде	Мали значај	Услед мале количине воде која дренирањем или одводњавањем може доћи до реке или подземних вода утицај је минималан и занемарљив
квалитет ваздуха	Мали значај	Привремени утицај током извођења радова
флора и фауна (заштићена подручја и врсте)	Мали значај	Привремени утицај током извођења радова
Бука	Мали значај	Привремени утицај током извођења радова
приступ/укрштања главног пута и локалних путева	Мали значај	Рехабилитација неће негативно утицати на постојеће раскрснице.
управљање земљиштем	Мали значај	Уз примену одговарајућих мера поступања са отпадом
управљање отпадом	Мали значај	Према плану управљања отпадом и отпадним водама
кумулативни утицаји	Умерени / Мали значај	Привремено, радови на санацији могу довести до незнатног повећања нивоа буке и концентрације загађивача ваздуха само током трајања радова

Радови на санацији пута на деоници Петља Ражањ - Петља Алексинац ће имати мањи утицај на животну средину (Б категорија заштите животне средине). Већина утицаја је привременог карактера и они ће нестати након завршетка радова на појачаном одржавању тј. санацији пута.

Радови на одржавању пута вршиће се искључиво на јавним површинама, без икаквих мешања са приватном својином. У складу са одредбама Светске банке ОП 4.12. (принудно пресељење), пројекат не захтева експропријацију земљишта, расељавање или дугорочно нарушавање људских активности.

План управљања животном средином, односи се на фазу извођења радова, и његова имплементација је будућа обавеза Извођача. Током извођења грађевинских активности, може доћи до поремећаја одвијања саобраћаја, кретања становника из околних насеља, смањене безбедности на путу, оштећења на приступним путевима, стварања буке, прашине, отпада и загађења ваздуха, утицаја на земљиште, воду, биљни и животињски свет. Радови који се обављају ван локације градилишта, као што су каменолом, асфалтна база и позајмишта могу да доведу до локалних негативних утицаја и зато је неопходно, да се и тим радовима правилно управља.

Преглед кључних утицаја

План управљања животном средином, фокусира се више на фазу појачаног одржавања, док активности везане за редовно одржавање неће бити у фокусу овог Плана, већ ће се само представити у сврху стицања комплетне слике.

Могући привремени утицаји, који ће настати као последица грађевинских активности, између осталог ће се састојати и у:

- ометању одвијања редовног саобраћаја;
- безбедност на путу;
- оштећења приступних путева;
- непријатности изазване буком, отпадом и прашином;
- испуштања гасова;
- потенцијалног утицаја на земљиште и воде;
- краткотрајно ометање флоре и фауне,
- и повремено ометање суседних насеља током извођења грађевинских и оперативних активности.

Бука и загађење ваздуха у стамбеним зонама

Квалитет ваздуха на локалу може претрпети незнатно привремено погоршање због прашине настале услед саобраћаја на градилишту, а повећани нивои азотних оксида (NOx) и сумпорних оксида (SOx), који се налазе у издувним гасовима грађевинске механизације, представљају главне загађиваче. Прашина може да се накупи на вегетацији и околним објектима, и може делимично да проузрокује негативне утицаје.

Неопходно је да се у фази извођења радова (у периоду када су врсте радова таквог карактера да се очекује појачано емитовање прашине), обезбеди квашење градилишта у сврху смањења емитовања прашине. На градилишту је неопходно да се налазе минимум две цистерне воде од којих је једна цистерна воде резервна. На овај начин избећи ће се „празан ход“ за време пуњења цистерне водом.

Обавезно је покривање камионског товара.

Бука проузрокована санационим радовима има привремени карактер. Непостојање значајних стамбених објеката у близини пута доводи до закључка да баријере за спречавање буке неће бити коришћене у овом пројекту. Звучне баријере могу да буду постављене само на местима на којима је то "разумно" и "корисно" што није случај са овим пројектом санације пута.

Ограничити радно време градилишта на период од 07h до 17h, нарочито за време извођења радова у непосредној близини насеља.

Могуће загађење воде

На градилишту, на месту где се одржава и пере опрема, машине и на паркингу може доћи до загађења воде. Неопходно је да се запрљана вода пропушта кроз гравитациони сепаратор за воду и уље. Ако изливање настане на путу, посебно у близини регистрованих водотокова, Извођач треба да користи апсорбујуће материјале и да одстрани загађен слој земљишта које се одвози на одговарајућу локацију, у складу са Законом о водама ("Sl. glasnik RS", br. 30/2010, 93/2012 i 101/2016).

Извођач је у обавези да прање возила обави у регистрованој перионици возила. На овај начин ће се избећи потенцијално загађење земљишта и водотокова у близини градилишта.

Потенцијални кумулативни утицаји

Извођење радова на појачаном одржавању на деоници Петља Ражањ - Петља Алексинац могло би да има неке кумулативне утицаје који су привременог карактера (бука, загађење ваздуха, воде и тла), и који неће значајно утицати на стање животне средине

Остали утицаји:

- социјални утицаји: у фази изградње узимају у обзир друштвено – економске конфликти, укључујући здравље и безбедност. Укључени су сви привремени објекти који се користе за активности које доводе до краткорочних утицаја, као што су каменоломи и позајмишта, места одлагања вишка земљишта и асфалтне базе. Очекује се да ће утицаји

- ове врсте активности престати када Извођач заврши Пројекат и напусти локацију;
- загађење: током радова на појачаном одржавању, очекује се сигурна али не и значајна емисија загађујућих материја. Препознају се: загађење ваздуха, загађење вода, загађење земљишта, бука и вибрације;
 - чврст отпад: очекује се да ће активности на појачаном одржавању пута генерисати одређену количину чврстог отпада, који се прикупља на градилишту и транспортује на депонију, ван зоне градилишта.

За предметну деоницу (општину Ражањ и општину Алексинац) постоји Регионални план управљања отпадом за Нишки регион³.

³ <http://www.aleksinac.org/index.php/strategije-razvoja/regionalni-plan-upravljanja-otpadom>

6. ПЛАН УПРАВЉАЊА ЖИВОТНОМ СРЕДИНОМ

Утицаји на животну средину за пројекат појачаног одржавања на деоници Петља Ражањ - Петља Алексинац биће незнатни и реверзибилни. Неопходно је, да се правилно спроводе мере за ублажавање које су дате у Плану управљања животном средином, а односе се на фазу пројектовања, изградње и експлоатације. План управљања животном средином, састоји се од Плана за ублажавање и Плана мониторинга и заснован је на врсти утицаја на животну средину, њиховом обиму и трајању. ЈП "Путеви Србије" руководи пројектовањем, надзором и извођачем радова на примени ЕМП-а.

А. ПЛАН ЗА УБЛАЖАВАЊЕ УТИЦАЈА

Утицаји и предложене мере ублажавања утицаја на животну средину се налазе у склопу Плана ублажавања утицаја на животну средину (ПРИЛОГ 1). Овај план сумира све очекиване утицаје на животну средину и повезује их са мерама за ублажавање утицаја током пројектовања, санације и експлоатације. План се позива на предходне услове издате од стране овлашћених институција (Заводом за заштиту природе у Србији (ЗЗПС), Завод за заштиту споменика културе Ниш) закон и уговорну документацију, приближну локацију, временски оквир и одговорност за његову имплементацију и надзор.

Руководство извођача

Препоруке и предложене мере за ублажавање негативног утицаја на животну средину, као што је приказано у ПРИЛОГ 1, представљају обавезу Извођача. Мере за ублажавање утицаја на животну средину ће бити укључене у пројекат и начин санације, и њихови трошкови ће бити укључени у цену радова на санацији.

ЕМП је део програма радова и Извођач ће га примењивати преко квалификованог и искусног особља које ће бити одговорно за испуњење захтева везаних за заштиту животне средине из ЕМП-а. Извођач и његови подизвођачи ће радити у потпуности у складу са законима Републике Србије, стандардима ЕУ и захтевима Зајмодавца.

Извођач радова, користиће овај документ, да провери усклађеност са Планом управљања животном средином. Обавеза Извођача је да спровођење мера за ублажавање утицаја на животну средину урачуна у цену својих укупних трошкова.

Извођач је у обавези да потврди да:

- је План управљања животном средином укључен у цену;
- Извођач има квалификовану и искусну особу у свом тиму, која ће бити одговорна за усклађеност између животне средине и Плана управљања животном средином.

- Извођач радова и спољна сарадња, раде у складу са националним законима Републике Србије, стандардима ЕУ и захтевима зајмодавца.

Организација градилишта

Извођач је у обавези да уради План организације градилишта и да га се придржава. Условне које је издао Завод за заштиту Природе треба укључити у План организације градилишта. Локацију објекта (складишта, радионице, асфалтна и бетонска база и друге) одобрава стално присутни инжењер. У избору локације и организацији градилишта треба испунити следеће услове:

- Привремене локације за складиштење потребног грађевинског и другог материјала и опреме, неопходно лоцирати ван обалског појаса река и регистрованих водотока, као и простора са високом вегетацијом и ограничити искључиво на време трајања радова; Обезбедити привремене или трајне локације (постојеће уређене комуналне објекте/депоније) за одлагање и депоновање шута и другог отпадног материјала у било ком стању, као и комуналног отпада насталог у току извођења радова. Забрани одлагање/депоновање у приобаљу и самом кориту регистрованих водотока, као и мањих водотокова привременог карактера, као и на пољопривредном земљишту. За одабир локација водити се Регионалним планом управљања отпадом за Нишки регион⁴.
- Предвидети да се након завршетка предметних радова све површине које су на било који начин деградиране грађевинским радовима што пре санирају (нивелисање и хумузирање деградираних површина до нивоа и стања у коме је та површина затечена пре извођења радова);
- Приликом извођења радова строго се придржавати предвиђене трасе и коридора око ње, како земљани радови и употреба машина не би оставили последице по околни простор.
- При извођењу радова на траси пута која је непосредно уз регистроване водотоке или мање водотоке привременог карактера, предвидети максимално очување обала и приобалне вегетације, односно забрањено је уништавање и нарушавање дивљих врста и њихових станишта.
- У току извођења радова забрањено је одлагање и депоновање било каквог отпада, а посебно грађевинског у обалском појасу регистрованих водотока и било ког другог водотока.
- У зони прелаза пута преко водотока, где је неопходно уређење пројектом предвидети употребу камена и других природних материјала и у највећој мери избећи бетонирање обала и корита водотокова;
- Забрани сервисирање возила и машина дуж трасе пута. Уколико дође до хаваријског изливања горива, уља/мазива и других штетних материја обавезна је санација површине (скидање загађеног слоја

⁴ <http://www.aleksinac.org/index.php/strategije-razvoja/regionalni-plan-upravljanja-otpadom>

- земљишта, а потом нивелисање и хумузирање површине) и одвожење загађеног земљишта на место предвиђено за те потребе;
- Предметне радове на траси пута која пролази кроз насељена места изводити само у току периода дана од 07h до 17h због могућег утицаја буке од грађевинских машина и возила;
 - Предвидети постављање заштитних ограда и пешачких прелаза и пролаза на местима где је то најсврсисходније, нарочито на локацијама у близини постојећих насеља;
 - Током извођења радова дуж целе трасе одржавати максимални ниво комуналне хигијена. Дефинисати локације за постављање контејнера за привремено депоновање комуналног отпада (контејнере за привремено депоновање комуналног отпада лоцирати на путним проширењима у путном појасу) и обезбедити пражњење истих на дневној бази, по завршетку радног дана;
 - Простор под Извођачевим објектима ограничити на минимум, како би се смањило непотребно рашчишћавање вегетације;
 - Објекти Извођача радова треба да буду ограђени адекватном заштитном оградом;
 - Градилиште мора бити прописно дренирано (одводњавано). Асфалтиране површине, укључујући и зоне за паркирање возила, радионице и складишта горива, одводњавају се ка сепаратору за воду и уље;
 - Санитарне отпадне и загађене воде третирати пре упуштања у реципијент (систем површинских водотокова), у складу са Законом о водама ("Сл. гласник РС", бр. 30/2010, 93/2012 и 101/2016);
 - Простор за складиштење горива буде бар на 20 m удаљености од водотока.
 - Ако се на градилишту чува више од 5 000 литара горива, оно треба да се складиштити у затвореним резервоарима на бетонској подлози која може да издржи 110 % капацитета резервоара;
 - Све радионице треба да имају сепараторе уља и воде;
 - Извођач мора да има обучено особље, које је компетентно да рукује горивом и уклони последице сличајног просипања;
 - Сва отпадна уља, филтери за уља и гориво биће прикупљани и одлагани на сигурним местима (у затвореним резервоарима на бетонској подлози). Приликом затварања градилишта, сво контаминирано земљиште треба ископати и заменити новим слојем земљишта;
 - Уклоњен материјал слагати у гомиле одговарајуће величине, у складу са захтевима управљања и поновне употребе истих;
 - Ограничити обим ископавања како би се смањила могућност ерозије земљишта. Извођач радова треба да обезбеди мере заштите којима ће се спречити ерозија земљишта;

- Применити методологију заштите и очувања земљишта подложних подручја, како би се смањило отицање атмосферских вода која носи еродован материјал са места;
- Избегавати ископавања и руковања машинама (рад машинама) у влажним теренским условима;
- По завршетку радова неопходно је што пре уклонити механизацију, грађевински материјал, контејнере, резервне делове и др. опрему;
- По завршетку радова обавезно је култивисати терен на свим угроженим местима применом одговарајуће флоре и врста које су биолошки постојане у датим климатским условима, отпорније на штетне утицаје (издувне гасове) и усклађене са околним простором и наменом;

За одабир локација водити се Регионалним планом управљања отпадом за Нишки регион⁵

Управљање заштитом животне средине током радова на појачаном одржавању

Имајући у виду све идентификоване утицаје, неопходно је да Извођач припреми и касније савесно примени СЕР током трајања пројекта како би осигурао поштовање захтева законодавства и Зајмодавца.

Извођач је обавезан да има квалификовану и искусну особу у свом тиму, која ће бити одговорна за усклађеност између извођења радова, животне средине и Плана управљања животном средином. Обавезно је свакодневно присуство одговорне особе за овај део посла на градилишту.

ЈП „Путеви Србије“, треба и независно да прати радове, и уколико се уочи нека неправилност, то се преноси стално присутном Надзору, а он даље Извођачу.

Извођачев план заштите животне средине (СЕР) обухвата следеће:

- План управљања градилиштима. СЕР треба да садржи процедуре за установљење и коришћење грађевинских кампова тј. градилишта како би се заштитиле оближње заједнице и ресурси животне средине;
- План организације градилишта и детаљи око предложених мера треба да укажу на утицаје на животну средину који настају услед њиховог постављања. Опис и изглед локације за одржавање механизације и постројења за складиштење горива и мазива, укључујући близину извора/водотокова;
- План управљања складиштењем уља и горива. СЕР треба да покрије све процедуре везане за складиштење, транспорт и коришћење уља и горива, пуњење постројења и механизације горивом и процедуре за смањење ризика загађења земље и воде. Сва уља и горива треба да буду складиштена у секундарним складиштима чији је капацитет бар

⁵ <http://www.aleksinac.org/index.php/strategije-razvoja/regionalni-plan-upravljanja-otpadom>

110 % и свако просипање треба да буде одмах очишћено. Цистерне за гориво ће имати опрему за третирање просуте течност како би била што пре очишћена ако дође до цурења. Све врсте просипања морају бити пријављене у складу са Планом који треба да направи Извођач. Кратка обука радника треба да се организује као 'трајна обука' као и након сваког удеса који се деси;

План управљања отпадом. Депоновање отпадних материјала: Сав грађевински отпадни материјал, укључујући бурад, дрво, песак и шљунак, вреће за цемент, и тд, треба да буде правилно депонован. Ако не постоји могућност рециклаже уз разумне трошкове, ови материјали треба да буду транспортовани на одобрену депонију и тамо одложе. Опасни отпад ће бити складиштен и уклоњен са градилишта по демобилизацији, у складу са Законом о управљању отпадом ("Сл. гласник РС", бр. 36/2009, 88/2010 и 14/2016). СЕР треба да покрије све аспекте управљања отпадом, укључујући примењивање практичних стандарда као што су смањење, поновно коришћење и рециклажа. СЕР треба да дефинише коначно место депоновања свих врста отпада и да покаже да је урађено у складу са законом и добром праксом управљања отпадом. За одабир локација водити се Регионалним планом управљања отпадом за Нишки регион⁶. План управљања отпадом ће укључити, као минимум, детаље о привременом одлагању отпада, транспорт отпада и процесу претретирања који претходи коначном депоновању или рециклирању. Морају се користити овлашћене/ одобрене организације за прикупљање и одлагање чврстог и текућег отпада. Обавезна контрола и евиденција свих врста отпада који се износи са градилишта ће се поштовати. Као део плана, од Извођача се очекује да направе обрасце руковања отпадом за процедуре чувања, који ће бити коришћени за контролисање отпада који се извози са градилишта. На тај начин, особа која контролише отпад ће задржати једну копију за себе, а возач ће имати једну копију како би добио потпис на коначној депонији. Сви подаци ће бити сачувани од стране Извођача за случај инспекције и као доказ да овај пројекат примењује најбољу праксу и поштује законску регулативу.

- План управљања канализацијом и отпадним водама односно обезбеђење санитарних јединица и правилног система за сакупљање и испуштање отпадних вода како би се избегло загађење водотокова;
- План управљања земљиштем мора да дефинише мере како би се смањили утицаји ветра и воде на депоније, мере за смањење губитка плодности површинског слоја, временске оквира, пут за транспорт материјала и депоније;
- Бука – сва опрема треба да је лиценцирана и одобрена у складу са стандардима Европске Уније. Ово се односи на механизацију, возила и градилишта где бука и вибрације могу да утичу на осетљиве

⁶ <http://www.aleksinac.org/index.php/strategije-razvoja/regionalni-plan-upravljanja-otpadom>

- рецепторе. Извођачева обавеза је да води рачуна да бука и вибрације не угрожавају суседне заједнице, у складу са Законом о заштити од буке у животној средини ("Сл. гласник РС", бр. 36/2009 и 88/2010). Иако не постоји могућност да бука и вибрације предтсвљају проблем услед велике раздаљине између места радова и заједница, Извођач ће ограничити време радова на дневне сате (07:00 часова – 19:00 часова) како људи из заједнице не би пријављивали било какве активности у ноћним сатима као ометање;
- План управљања прашином треба да садржи распоред прскања водом приступних путева и оближња насеља која се налазе уз пут који се ради, као и листу механизације која ће бити коришћена. Ово се односи на сва градилишта и путеве за транспорт материјала. Током санације, када може да настане прашина, Извођач ће пратити услове на градилишту и примењивати мере за контролу прашине, које укључују смањење интензитета саобраћаја на градилишту и прскање водом угрожених делова. На градилишту је неопходно да се налазе минимум две цистерне воде од којих је једна цистерна воде резервна. На овај начин избећи ће се „празан ход“ за време пуњења цистерне водом;
 - План који указује на локацију предложених позајмишта као и мере санације које треба применити за позајмишта и приступне путеве по завршетку пројекта;
 - План управљања радовима у реци. СЕР треба да покрије процедуре и планове за обезбеђење водених станишта и рибе током извођења радова у регистрованим водотоцима и то треба да буде саставни део Технологије Изградње;
 - План реаговања хитним ситуацијама. СЕР треба да садржи процедуре за хитно реаговање у случају незгода или великих инцидента, како би се заштитили људи, земљишта и ресурси. Потребно је обезбедити опрему и навести детаље у случају изливања и то мора бити постављено на градилишту;
 - План рекултивације: Чишћење и санација градилишта и уклањање Извођачевих објеката: Чишћење градилишта је Извођачева одговорност. То укључује уклањање отпадног материјала и било каквог загађеног земљишта. Извођач треба да направи план за предају, продају или уклањање свих објеката, возила и механизације како би био сигуран да је све уклоњено са градилишта, у складу са Законом о управљању отпадом ("Сл. гласник РС", бр. 36/2009, 88/2010 и 14/2016). Сва градилишта и радне области биће квалитетно рекултивисани и доведени у приближно претходном стању. Овај процес укључује стабилизацију и озелењавање свих грађевинских области. Након завршетка радова, сав отпадни материјал ће бити уклоњен са градилишта, у складу са Законом о заштити животне средине ("Сл. гласник РС", бр. 135/2004, 36/2009, 36/2009 - др. закон, 72/2009 - др. закон, 43/2011 - одлука УС и 14/2016). Ако Извођач не

уклони отпад, ЈППС има овлашћење да ускрати исплату и обезбеди чишћење, а након тога одбије трошкове чишћења и административне трошкове од коначне исплате.

- План жалби (механизам жалби и организација) који ће приказати како може локално становнштво и други људи угрожени пројектом да дефинишу жалбе које су последица санације и како се оне могу упутити (нпр. путем разговора, консултација, и тд.) (видети ПРИЛОГ 4 - Механизам жалби на Пројекту)

Безбедност

Пре почетка радова, Извођач ће морати да идентификује потенцијалне опасности. Начин хитног реаговања мора бити приказан у Извођачевом плану мера безбедности на градилишту који мора да укључи и именовану особу која ће, у случају незгоде, одмах бити ангажована. План безбедности на градилишту ће бити достављен PSC-у ради одобрења недељу дана пре почетка радова.

- Од Извођача се захтева да не дозвољава уношење дроге и алкохола на градилиште;
- Извођачев план безбедности на градилишту ће укључити и обезбеђивање сигурне радне средине, и обезбедити заштитну опрему за све раднике укључујући заштиту за руке, главу, очи и уши као и заштитну обућу;
- План безбедности на градилишту ће укључити и набавку сета и опреме за прву помоћ на градилишту и запослити особу обучену за прву помоћ, у складу са Законом о безбедности и здрављу на раду ("Сл. гласник РС", бр. 101/2005, 91/2015 и 113/2017 - др. закон);
- Извођач ће обезбедити радницима залихе питке воде, тоалета и воде за купање;
- План управљања безбедношћу радника на градилишту (SLMP) припремљен од стране ЈППС-а мора да обезбеди сигуран и безбедан рад током санационих радова;
- Извођач има обавезу да изведе све активности на пројекту поштујући препоруке SLMP-а и све законе и статуте Републике Србије који покривају питања из области Безбедности и Заштите на раду.

ЈППС и Извођач су одговорни за извештавање и спровођење истраге у случају незгода.

Заштита заједнице од повећаног интензитета кретања возила се односи на сва возила а посебно на камионе за транспорт материјала који пролазе кроз насеља. Извођач ће се побринути да сва возила безбедно функционишу без угрожавања заједнице.

Извођач ће се побринути да:

- Сви камиони и опрема буду одржавани и безбедни за рад;
- Сви возачи и руковоаци механизацијом буду обучени и да се понашају одговорно (да буде наведено у Извођачевом плану безбедности и здравља на раду на градилишту);
- Сав товар мора бити обезбеђен и сав товар са материјалима који потенцијално задрже прашину (нпр. ископано земљиште и песак) ће бити покривени церадама;
- Извођач ће одмах удаљити возача који не поштује захтеве безбедности заједнице;
- Ограничење брзине ће бити контролисано.

Пре почетка грађевинских активности/радова на градилишту, Извођач мора да достави све горе наведене планове Сектору за Инвестиције у склопу ЈППС-а на одобрење. Након завршетка радова почеће рекултивација градилишта. Извођач је у обавези да врати локацију на којој се изводе радови на пројекту, у исто стање као пре почетка пројекта.

Фаза експлоатације

У току експлоатације саобраћајнице, треба обратити пажњу на безбедност људи, користећи мере за успоравање саобраћаја у близини насеља и школа, побољшавање путне сигнализације и коловозних ознака и евиденција саобраћајних несрећа које се понављају на истим местима уз постављање ознака „црна тачка“. Редовно одржавање пута обухвата: кошење траве, чишћење система за одводњавање, крпљење коловоза и разне поправке, заједно са редовним контролама и одржавањем дренажних структура. Сезонско одржавање, редовно одржавање сигурносних карактеристика и путоказа биће предузете по потреби. Главно одржавање, које обухвата асфалтирање и веће поправке, обично се планира за период од неколико година.

Б. ПЛАН МОНИТОРИНГА (ПРАЋЕЊА УТИЦАЈА)

Припремљен је План праћења везано за предложени Пројекат (ПРИЛОГ 2). Основне компоненте плана праћење укључују следеће:

Дефинисање елемената животне средине које треба пратити и на који начин

- Посебне области, локације и параметри који се морају пратити;
- Примена важећих стандарда и критеријума;
- Праћење нивоа буке у близини насељених области;
- Праћење процеса набавке материјала (провера валидности дозвола);
- Трајање и учесталост као и трошкови процене праћења; и
- Институционалне одговорности везано за праћење и надзор.

На основу ЕМП-а и Плана праћења утицаја направљена је листа за праћења стања на терену (ПРИЛОГ 2). Листа за праћења стања на терену ће бити коришћена од стране надзора на терену. Потписане Листе ће бити достављене ЈППС–у које ће бити одговорно за праћење и подношење извештаја о усклађености.

ЈП ПUTEви Србије – ЈППС ће одржавати Базу података везано за жалбе, која ће садржати све информације везано за жалбе примљене од стране становништва или акционара. Ова база података ће укључивати: тип жалбе, локацију, време, активности на које се жалбе односе и њихов крајњи исход.

В. ИНСТИТУЦИОНАЛНА ПРИМЕНА И ДОГОВОРИ О ИЗВЕШТАВАЊУ

Имплементација Пројекта

Јавно предузеће ПUTEви Србије – ЈППС, представља институцију задужену и одговорну за имплементацију Пројекта, у складу са Планом заштите животне средине и Планом ублажавања утицаја на животну средину. Консултант надзора на пројекту је надлежан да свакодневно прати имплементацију пројекта и његову усклађеност са захтевима.

Пре почетка радова, ЈППС ће Банци доставити на одобрење овај део посебног Плана управљања руковођења питањима заштите животне средине.

Извођач ће урадити снимање "нултог стања" пре почетка земљаних радова, током фазе мобилизације.

Како би обезбедили извршење предложених мера за ублажавање утицаја на животну средину од стране Извођача у току извођења радова, Предлагач Пројекта ће предузети следеће кораке:

- I. Јасно нагласити у тендеру и уговорној документацији обавезе Извођача радова да припреми Извођачев План заштите животне средине – (СЕР) и предузме мере за ублажавање утицаја на животну средину као што је наведено у Плану мера ублажавања утицаја на животну средину у ПРИЛОГ 1 (прилог спецификацијама Уговора);
- II. У Предмеру неће бити посебне позиције за надокнаду трошкова за неопходне мере на ублажавању утицаја на животну средину и праћења активности осим када је у питању анализа квалитета воде и мерење буке. Извођач би требало да уврсти ове трошкове у друге ставке из Предмера. Стварни трошкови анализе квалитета воде и мерења нивоа буке дефинисани Уговором, биће надокнађене Извођачу у форми посебне ставке у Предмеру. У случају непоступања у складу са захтевима мера ублажавања негативних утицаја на животну средину као и са активностима праћења, Извођачу ће се обрачунати пенали у форми

негативних поена. Негативни поени су уведени као мера која би требало да стимулише Извођача да изврши своје дужности и обавезе на најбољи начин, квалитетно и на време. Негативни поени имају истовремено два значења – нумеричко и финансијско. Сваки негативни поен има финансијску вредност и представља трајно умањење плаћања за утврђене неусаглашености везано за уговорне обавезе. Број примљених негативних поена има кумулативни ефекат. Уколико за време трајања Уговора Извођач добије више од одређеног броја негативних поена наведених у Уговору, Извођачу неће бити дозвољено да у периоду од 2 године учествује на тендерима Јавног предузећа Путеви Србије - ЈППС. Такође, уколико Извођач добије више од одређеног броја негативних поена, Инвеститор има права на раскид Уговора. Финансијска вредност сваког негативног поена као и границе других могућих акција Инвеститора морају бити наведени у Уговору. Објашњење примене за ове две мере – накнада за посебне трошкове и казне у случају непоступања у складу са правилима – требало би да омогуће сигурну имплементацију свих неопходних мера ублажавања утицаја на животну средину као и активности везане за њихово праћење.

- III. Изричити захтеви за Извођача да именује стручњака за питања заштите животне средине. Извођач ће бити одговоран за имплементацију мера ублажавања утицаја на животну средину током изградње и именоваће експерта везано за питања заштите животне средине који ће контролисати имплементацију Извођачевих обавеза везаних за питања заштите животне средине. Извођач ће координирати са са ЈП Путеви Србије и надлежним Министарством. Извођач ће, у сарадњи са ЈППС, именовати комисију која ће се бавити жалбама и обратиће пажњу на жалбе током имплементације пројекта. Током имплементације пројекта, ЈППС ће пратити поступање Извођача у складу са одредбама ЕМП-а. Предложено је да консултант надзора на пројекту (PSC) именује специјалисту за питања везана за заштиту животне средине (са искуством у руковођењу питањима заштите животне средине током извођења грађевинских радова) како би могао да помогне надзору у извршавању задатака везаних за заштиту животне средине.

Након завршетка Пројекта, ЈППС ће бити одговоран за коришћење и одржавање пута. Рутинско и повремено праћење ће бити рађено према плану и програму праћења.

Јавно предузеће "Путеви Србије" је такође одговорно за:

- Примену захтева за заштиту животне средине које су дали: Државни органи за заштиту животне средине, Међународне финансијске институције и друге институције, Закон о заштити животне средине ("Сл. гласник РС", бр. 135/2004, 36/2009, 36/2009 - др. закон, 72/2009 - др. закон, 43/2011 - одлука УС и 14/2016);

- Примену захтева за заштиту животне средине кроз спецификације Извођача;
- Надзор пројекта преко консултантских услуга за надзор и спровођење пројекта;
- Надзор праћења утицаја на животну средину кроз консултантске услуге за праћење стања животне средине;
- Припрема коначних извештаја о животној средини.

Извођач ће током периода пре радова и у оквиру Плана за заштиту животне средине изнети предлог везано за заштиту животне средине, укључујући безбедност особа које учествују у радовима и јавности. Овај предлог биће размотрен од стране ЈП „Путеви Србије“ у циљу његовог прихватања.

Стога, посебна пажња ће бити усмерена на:

- Предузимању потребних корака како би се заштитила животна средина на и ван градилишта као и спречавање оштећења и ометање особа или објеката који су настали из радова,
- Одржавање безбедности за све особе присутне на градилишту и
- Обезбеђивање осветљења, чувара, ограда, знакова упозорења, контроле саобраћаја и праћења ради заштите радова и других објеката а све у циљу сигурности и задовољења потреба јавности.

Надлежно Министарство за заштиту животне средине, имаће овлашћење за непосредну обуставу радова, ако учинак није у складу са стандардима и прописима заштите животне средине. Инспекција ће тада обавестити ЈП „Путеви Србије“ о обустави. Пројекат ће се накнадно допунити са повратним информацијама са јавног увида.

Процедуре извештавања

Јавна расправа и презентација ЕМП-а је одржана 18. октобра 2018. године у Ражњу, а извештај је приложен у оквиру Прилога 5.

Извођач ће припремити кварталне извештаје за ЈППС који ће приказати све мере заштите и ублажавања утицаја на животну средину, заједно са предвиђеним активностима на праћењу које су урађене током периода извештавања. Извођач ће се постарати за животну средину у складу са планом ублажавања утицаја на животну средину као и плана праћења и известиће о томе ЈППС. Уколико дође до било какве незгоде или угрожавања животне средине, извештај о удесу мора одмах да се поднесе. Извођач ће обавестити руководиоца пројекта и локалне власти одмах након догађаја. У случају да руководиоца пројекта није у могућности да одговори на позив, Извођач ће обавестити ЈППС о незгоди.

Механизам жалби ће бити успостављен како би се омогућило да се све жалбе локалног становништва испрате на одговарајући начин, уз увођење корективних мера и извештавање особа које су уложиле жалбу о њеном

исходу. Ово ће бити примењено на све жалбе угрожених страна. Формулар механизма жалби је дат у ПРИЛОГ 4, а штампане верзије формулара за жалбе ће бити доступне у центрима локалних заједница које ће одредити представници локалних власти.

7. УКЉУЧИВАЊЕ ЗАИНТЕРЕСОВАНИХ СТРАНА– ОБЈАВЉИВАЊЕ ИНФОРМАЦИЈА, КОНСУЛТАЦИЈЕ И УЧЕШЋЕ

Као што захтева политика заштитних мера Међународних финансијских институција, током припреме Плана управљања животном средином, одржаће се јавне консултације. План управљања животном средином и остале информације везане за пројекат, биће објављене јавности и доступне локалној заједници.

Детаљан извештај о процесу јавних консултација приказан је у ПРИЛОГ 45 овог документа и садржи списак идентификованих актера.

Консултације са корисницима ће се спроводити у фази извођења радова, а евиденција животне средине и социјалних питања као и притужбе добијене током консултација, посета на терену, неформалних дискусија, формалних извештаја итд, ће се пратити, евидентирати и чувати у канцеларији Пројекта у ЈП „Путеви Србије“.

Пре почетка рада, ЈП „Путеви Србије” ће обезбедити информације преко:

- Новинских чланака у једном националном и у једном од локалних медија,
- Постера на главној огласној табли у свим месним заједницама потенцијално угрожених заједница,
- Обавештења на радију о преусмеравању саобраћаја,
- Обезбеђивања контакта са надлежним лицем које је именовано да ради са локалним заједницама.

Спроводиће се жалбени механизам, како би се на одговарајући начин односило према приговорима из локалних заједница, спроводиле корективне мере и подносиоци жалбе били обавештени о исходу. Ово се примењује на све жалбе заинтересованих страна. Форма жалбе налази се у ПРИЛОГ 4, а у писаном облику биће доступна у центрима локалне заједнице.

Извештај о јавним консултацијама представљен је у ПРИЛОГ 45 овог документа Плана управљања животном средином.

8. РЕФЕРЕНЦЕ

- Процена животне средине бр. 25, Планови управљања животном средином, Одељење Светске Банке за животну средину, јануар 1999.
- Путеви и животна средина: Приручник, Одељење Светске Банке за животну средину
- Европска инвестициона банка, Приручник животне средине и друштвене праксе, канцеларија за животну средину и социјална питања, верзија 2 24.02.2010.
- Европска банка за обнову и развој, Животна средина и Социјална политика 2008.
- Европска инвестициона банка, Еколошки и социјални принципи и стандарди (2008)
- План управљања заштитом животне средине за рехабилитацију путева, мостова и тунела, у оквиру пројекта Светске Банке, Управљање путевима и безбедност саобраћаја, Република Српска, Дирекција за путеве, Бања Лука, 2001.
- Извештај процене животне средине и План управљања животном средином за Српски Пројекат рехабилитације саобраћаја, Извештај бр: E866, назив пројекта: YF - Пројекат рехабилитације саобраћаја – Бр. П075207, Датум документа 30.11.2003.

9. ПРИЛОГ 1

ПЛАН УБЛАЖАВАЊА НЕГАТИВНИХ УТИЦАЈА НА ЖИВОТНУ СРЕДИНУ

Фаза	Предмет разматрања	Мере ублажавања	Одговорност		Коментари
			Спровођење	Надзор	
пре-изградње	Фаза Главног Пројекта				
	Поштовање процедуре у вези заштите животне средине	Пројектант је прибавио и имплементирао услове од надлежних институција везано за питања заштите животне средине (Министарства заштите животне средине, Завода за заштиту природе, Завода за заштиту споменика културе Ниш и ЈВП Србијаводе) како би спречили ризике по животну средину у току појачаног одржавања.	ЈППС / Пројектант	Техничка контрола / ЈППС	
	Одабир локације за објекте Извођача и организација градилишта	<p>Локација мора бити одобрена од стране ЈППС.</p> <ul style="list-style-type: none"> Забрањено је формирање локације (градилишта) привременог одлагања тј. складиштења потребног грађевинског и другог материјала и опреме, у зони обалског појаса регистрованих водотока као и простора са високом вегетацијом. Локације ће бити одабране тако да не утичу на животну средину и локалну заједницу (бука, прашина, вибрације). Ограничена величина извођачевих објеката ће смањити непотребно чишћење вегетације, производњу отпада. Отпадне воде ће бити третиране пре њиховог испуштања у системе површинских вода Бетониране површине, укључујући паркинге за возила, радионице и просторе за складиштење горива треба опремити сепараторима уља и воде, и области за складиштење горива морају бити смештене више од 20м од тока воде. Избегавати вишак механичког ометања површинских слојева тла. Превенција ерозије тла на градилишту. Ограничити област ископа како би спречили могућу ерозију тла. Избегавати ископ и рад машина у мокрим условима тла. 	ЈППС/ Извођач	Надзор / ЈППС	
	Избор локације за изградњу привременог насеља, у близини или у оквиру постојећих насеља, утицај на јавно здравље и социолошке околности.	<ul style="list-style-type: none"> држати минималну раздаљину (тампон зона) између градилишта и најближег насељеног места узети у обзир утицај локалних услова (ветар) како би се избегли, смањили неповољни утицаји извођачевим планом управљања одређене су мере заштите на раду и заштите животне средине планирати независно снабдевање водом и струјом као и место за пружање прве помоћи са обученим радником на градилишту 	Извођач	ЈППС	
	Питања безбедности пута повезаних са прелазима пешака	План за безбедно прелажење пешака преко места за прелаз која морају бити обезбеђена рампама и конструкцијама које омогућавају коришћење инвалидских колица, ручних колица, бициклова и дечјих колица.	Пројектант	Техничка контрола / ЈППС	
	Информисање заинтересованих страна	Детаљи предложене трасе пута, приступних тачака и безбедносних карактеристика, биће објављени на локацији планираних радова. Повратне информације од локалних актера ће се тражити и евидентирати. Доказ о разматрању тих информација, приложити у Главном пројекту.	ЈППС / Пројектант	Техничка контрола / ЈППС	

Изградња		Почетак градилишта			
	Безбедност на градилишту	Сви радници и посетиоце градилишта морају проћи тренинге везано за заштиту животне средине и безбедности и заштите на раду и мора им се објаснити потреба и коришћење личне заштитне опреме- ППЕ.	Извођачев Стручњак за БЗНР и питања заштите животне средине	Надзор	
	<p>ПЛАНОВИ УПРАВЉАЊА Извођач треба да припреми следеће планове како је описано у ЕМП-у како би обезбедили поштовање законских регулатива и захтева финансијера:</p> <ul style="list-style-type: none"> - План организације градилишта, - План управљања канализацијом и септичким јамама, - Пројекат механизма жалби, - План управљања земљиштем, - План управљања прашином, - План који указује на локацију предложених позајмишта као и мера санације које треба имплементирати за позајмишта и приступне путеве након завршетка пројекта, - План управљања отпадом и отпадним водама у складу са Законом о управљању отпадом ("Сл. гласник РС", бр. 36/2009, 88/2010 и 14/2016), - План управљања складиштењем уља и горива , - План управљања радовима у рекама, - План управљања градилиштима, - План реаговања хитним ситуацијама , - План рекултивације, - Процена безбедности и опасности, - План безбедности и заштите на раду (SLMP). 		Извођач	Надзор / ЈППС	
Изградња		Набавка материјала			
	Асфалтна база прашина, издувни гасови, ефекти по здравље и безбедност на раду, ометање екосистема	Користити постојеће асфалтне базе, захтев за званичним одобрењем или валидном дозволом за рад	Асфалтна база	Асфалтна база / Надзор	Добављач из понуде / Одобрени добављач
	Каменолом: прашина, здравље и безбедност радника, поремећај екосистема	Користити постојеће каменоломе, захтев за званичним одобрењем или валидном дозволом за рад	Каменолом	Каменолом / Надзор	
	позајмишта песка и шљунка: поремећај речног корита, квалитет воде, поремећај екосистема	Користити постојећа позајмишта за ископавање или куповину материјала од регистрованих произвођача, захтев за званичним одобрењем или валидном дозволом за рад	Извођач или сепарација песка и шљунка	Извођач или сепарација песка и шљунка / Надзор	
	Бетонска база Прашина, издувни гасови, ефекти по здравље и безбедност рада, ометање екосистема	Користити постојеће бетонске базе или куповина бетона од регистрованих достављача, материјал би требало да има одговарајуће атесте квалитета	Бетонска база	Бетонска база / Надзор	
Изградња		Транспорт материјала			
	Прашина асфалт, испарења	Сви камиони морају бити покривени	Превозник	Превозник / Надзор	

	Камен / Прашина	мокри / покрити товар камиона	Превозник	Превозник / Надзор	
	Песак, шљунак, прашина	мокри / покрити товар камиона	Превозник	Превозник / Надзор	
	Цемент, бетон	Уклонити свежи бетон који је непажњом просут из миксера са транспортних путева у року од 6 сати	Превозник	Превозник / Надзор	
	Бука у саобраћају Издувни гасови из возила, закрченост пута	Поштовање радних сати (пожељно 9-14 часова); коришћење алтернативних праваца како би свели на минимум коришћење главних саобраћајница Адекватна привремена сигнализација на путу	лице надлежно за транспорт / превозник	лице надлежно за транспорт / превозник / Надзор	
Изградња	Градилиште				
	Ефекти буке на раднике и околно становништво и фауну	<ul style="list-style-type: none"> – Ограничити активности на радне сате у току дана (без радова између 8 увече и 7 ујутру) или радити током наведеног периода, али уз одобрење становништва и руководства; – Коришћење грађевинских машина са опремом која редукује звук; обезбедити максималну функционалност машина редовним прегледима (периодичним) или ванредним техничким прегледима возила и опреме – Опрема са уграђеним пригушивачима буке, лиценциране и одобрене у складу са стандардима Европске Уније – Звучне баријере код радова који праве буку и то дуже од једног дана на истој локацији. 	Извођач	Надзор	
	Прашина	<p>Увести мере:</p> <ul style="list-style-type: none"> – спречавања/минимума ослобађања прашине, – влажења/прскања градилишта, – приступа градилишту, – депонија материјала и током активности утовара/истовара; – покривање возила која носе прашњав материјал; – прскање/чишћење точкова на возилима; – ограничавање брзине возила, – чишћење градилишта. 	Извођач	Надзор	
	Вибрације	Ограничити активности на радне сате у току дана (без радова између 8 увече и 7 ујутру) или радити током наведеног периода, али уз одобрење становништва и руководства. Опредм за извођење земљаних радова лоцирати што даље од рецептора осетљивих на вибрације.	Извођач	Надзор	
	Поремећај саобраћаја током грађевинских активности	<ul style="list-style-type: none"> – План руковођење саобраћаја са мерама за преусмерење саобраћаја које се лако виде и једноставно прате; – уколико је потребно укључити помоћ саобраћајне полиције – План руковођења саобраћајем на градилишту ће обезбедити ограничење брзине за грађевинска возила и организовати саобраћај како би се, што је могуће више избегле насељене области. – током извођења радова, максимално искористити постојећу мрежу саобраћајница и избегавати изградњу нових путева за привремено коришћење чиме би се додатно повећала фрагментација простора – Локално становништво ће бити обавештавано о планираним радовима 	Извођач	Надзор / ЈППС	

	Онемогућен приступ активностима поред пута	Обезбедити алтернативни приступ активностима на путу у свако доба.	Извођач	Надзор / ЈППС	
	Безбедност возила и пешака у времену када нема грађевинских активности	Осветљење и добро дефинисани знакови безбедности и мера заштите.	Извођач	Надзор / ЈППС	
	Загађење воде и земљишта услед неадекватног складиштења, одржавања и коришћења материјала	<ul style="list-style-type: none"> – Организовати и покрити области складиштења материјала; – изоловати бетон, асфалт и друге радове из водотока користећи изливену оплату или покриваче; – Испирање камиона за бетон и асфалт као и прање друге механизације вршити искључиво у регистрованим перионицама; – Руководити градилиштем на начин како би се смањило ризик од складиштења седимената и отпадне воде које могу загадити локално земљиште или примање вода (размотрити ситуације као што су одвод за атмосферске воде, отпадна вода сакупљена из објеката на градилишту као што је објекат за прање точкова). – План руковођења земљиштем мора бити припремљен како би контролисали уклањање хумуса, складиштење и поновну употребу истог. – Спречити испуштање седимената у површинске воде и дренажне канале путем локализованих мера контроле (нпр. ограде за седименте, бране за проверу, баријере тј. заштитни покров од лишћа, стенске бране-насипи, или геофабричке баријере, таложнике за седименте), обележавање истих како би извршили оптимизацију нагиба косине и оштрих ивица косине (стрма), – Спречити ерозију ветром путем ограда, покроба, итд. 	Извођач	Надзор	
	Загађење воде и земљишта услед неадекватног уклањања отпадних материјала	<ul style="list-style-type: none"> – Отпадни материјал депоновати на локацијама заштићеним од испирања, које треба да буду обележене у плану градилишта; уколико се не налази на градилишту, тада на овлашћеној депонији (За одабир локација водити се Регионалним планом управљања отпадом за Нишки регион⁷). – Складиштење материјала у складу са најбољом међународном праксом (IFC, EHS - Општи приручник). – Применити додатне мере за складиштење опасног отпада (као што је употреба секундарног места за складиштење, спречавање приступа, обезбедити лична заштитна средства-ППЕ опрему итд.) како би се спречиле озледе грађевинских радника, особља на градилишту, животној средини и јавности. Коришћење и обележавање предвиђених контејнера за сакупљање отпада и области за складиштење за различите врсте отпада (опасан и не-опасан). – Транспорт отпада у обележеним возилима пројектованим према типу отпада како би смањили на минимум ризик од испуштања материјала (опасни и не - опасни материјал) као и остатака који могу бити ношени ветром. – Обучавање возача како да рукују и одлажу товар и како да воде документацију о транспорту са описима природе отпада и нивоа опасности. 	Извођач	Надзор	

⁷ <http://www.aleksinac.org/index.php/strategije-razvoja/regionalni-plan-upravljanja-otpadom>

	Могуће загађење земљишта и воде услед неправилног одржавања и сипања горива у опрему	<ul style="list-style-type: none"> – Складиштење и руковање угљима, горивом, и растварачима обављати искључиво у обезбеђеном простору и складишту са бетонском подлогом; – обезбедити правилан утовар горива и одржавање опреме; – сакупити сав отпад и одложити га у објекат предвиђен за његово сакупљање 	Извођач	Надзор	
	Безбедност радника	<ul style="list-style-type: none"> – Обучити раднике везано за безбедности и дати им заштитну опрему; – Омогућити безбедан алтернативни ток саобраћаја 	Извођач	Надзор	
	Озелењавање	<ul style="list-style-type: none"> – Предузимање мера поступног успостављања поновне вегетације путем покривања усева и природним ендемским врстама и праћење њихове ефикасности. – На местима где првобитно засејавање није успело, биће урађена замена биљака. – Избегавати инвазивне и алергене врсте 	Извођач	Надзор	
	Могућност археолошког налазишта	У случају налаaska на археолошко налазиште (посебна пажња на деловима деонице назначених у условима завода за заштиту споменика Краљево) Извођач је у обавези да одмах заустави радове и обавести надлежни Завод за заштиту споменика културе и ЈППС	Извођач	Надзор	
Рад	<u>Посебне мере дефинисане условима надлежних институција</u>				

	Завод за заштиту природе Србије	<ul style="list-style-type: none"> – Пројектом предвидети таква решења и мере који ће обезбедити услове за очување ваздуха, земљишта, подземних и површинских вода. – Предвидети противерозционе мере (биолошке, биотехничке и техничке) због заштите од клизишта, одрона и сл. – Дефинисати да се одводњавање саобраћајнице врши гравитационим отицањем површинских вода и по потреби изградњом отворених канала за прихват површинских вода. – За воде које настају спирањем са коловоза и оптерећене су уљима и другим нафтним дериватима мора се предвидети изградња таложеника и сепаратора масти и уља. Пре упуштања у реципијент или канализацију, обавезна је контрола њиховог квалитета. – Као коловозни застор користити материјале који могу, са аспекта заштите, обезбедити смањења нивоа буке и вибрације и омогућити ефикасно дренање воде са површине коловоза. – Пројектом дефинисати и обезбедити: <ul style="list-style-type: none"> - Очување обалског појаса, односно односно није дозвољено уништавање приобалне вегетације, нарушавање дивњих врста и њихових станишта - није дозвољено депоновање/ одлагање било каквог отпада, посебно грађевинског у обалском појасу и кориту реке, - привремене локације за складиштење потребног грађевинског и другог материјала и опреме, које је неопходно планирати ван обалског појаса, као и простора са високом вегетацијом, и ограничити их искључиво на време трајања радова, - привремене или трајне локације (постојеће уређене комуналне објекте/депоније) за одлагање и депоновање шута и другог отпада укључујући и комунални настао у току извођења радова, - строго се придржавати трасе и коридора пута како се при манипулацији возилима и машинама не би оставиле последице на шири простор, - користити постојећу путну мрежу без изградње нових путева, у циљу спречавања фрагментације простора и постојећих станишта. – Током извођења радова предузети све мере предострожности како би се евентуална појединачна стабла уз трасу пута максимално заштитила и сачувала од могућег оштећења, као што је ломљење грана и скидање коре са дебла при кретању механизације, или на било који други начин нарушила њихова битна својства. – Предвидети таложенике и сепараторе масти и уља за воду које настају спирањем са коловоза, у циљу заштите од загађења. Пре испуштања у реципијент или канализацију, обавезна је контрола њиховог квалитета. – Није дозвољен сервис возила и машина дуж трасе и коридора пута. Уколико дође до хаваријскиг изливања горива, уља/мазива и других штетних материја обавезна је санација површине. У том смислу, морају се предвидети одговарајуће мере спречавања ширења загађења, заштите живог света водотока и рекултивације земљишта, заменом и затрављивањем. 			
--	---------------------------------	---	--	--	--

	Завод за заштиту споменика културе Ниш	<ul style="list-style-type: none"> - Подносилац захтева је дужан да обезбеди све услове и омогући неометано и константно праћење радова, за све време трајања радова од стране археолошке екипе – археолошки надзор; - Подносилац захтева је дужан да благовремено, односно најкасније у року од 8 дана пре почетка радова, о томе званично обавести овај Завод; - Ако се у току извођења радова наиђе на археолошке и/или историјске локалитете или археолошке предмете, односно предмете из прошлости, извођач радова је дужан да одмах, без одлагања на том месту обустави радове и обавести надлежни Завод за заштиту споменика културе Ниш и да предузме мере да се налаз не уништи и не оштети и да се сачува на месту и у положају у коме је откривен, као и да обезбеди услове за заштитна археолошка истраживања. - У случају да се радови обављају на површини на којој се налази археолошки или историјски локалитет чије постојање до сад није регистровано, подносилац захтева је дужан да обезбеди средства за археолошка истраживање, заштиту, чување, публиковање и презентацију истог, што ће редулисати посебним уговором између Подносиоца захтева и Завода. 			
Рад	Одржавање				
	Ометање буком становништва, животињског света и радника	<ul style="list-style-type: none"> – Ограничити активности на радне сате у току дана (без радова између 8 увече и 7 ујутру или према сагласности јавности); – рад са опремом са пригушивачима буке 	Извођач радова на одржавању	Извођач радова на одржавању	
	Могуће загађење ваздуха, воде и земљишта просипањем прашине, издувних гасова из возила, горива, уља и мазива	<ul style="list-style-type: none"> – Применити најбољу грађевинску (инжењерску) праксу за безбедно складиштења и руковање уљима, горивом, и растварачима у обезбеђеном складишту; – обезбедити правилан утовар горива и руковање опремом; – сакупити сав отпад и одложити га у складу са Законом о руковању отпадом; – организовати и покрити површине за складиштење материјала; – изоловати асфалт од водотокова користећи изливену оплату; – одабрати локације за прање које немају могућност директног или индиректног одвода у водотокове; – одложити отпадни материјал на локацију заштићену од испирања 	Извођач радова на одржавању	Извођач радова на одржавању	Треба да буде прецизирано у уговорној документацији а везано за одржавање – Техничке Спецификације за извођење радова на одржавању
	Вибрације	Ограничити активности на радне сате у току дана (без радова између 8 увече и 7 ујутру или према сагласности јавности и власти)	Извођач радова на одржавању	Извођач радова на одржавању	
	Безбедност радника	<ul style="list-style-type: none"> – Омогућити мере безбедности за раднике заједно са одговарајућом опремом; – безбедна организација преко алтернативних путева и одговарајуће саобраћајне сигнализације. – Сви радници и посетиоци градилишта ће бити упознати са основама заштите животне средине и мерама безбедности и заштите на раду и биће им дате инструкције за употребу личних средстава за заштиту на раду-ППЕ. 	Извођач радова на одржавању	Извођач радова на одржавању	

	Одржавање	<ul style="list-style-type: none"> – Редовно одржавати ивичњаке; – косити и одржавати траву и одвозити је на депонију; – редовно чистити конструкције дренаже (одводе) и депоновати отпадни материјал на депоније одређене за то; – редовно чистити површину пута, – попуњавати рупе, спојнице и пукотине; – остатке асфалта после радова требало би транспортовати и депоновати на одговарајућу депонију одређену за грађевинске материјале; – вршити редовно и на време чишћење површине пута и околних путних објеката у случају саобраћајне незгоде или превртања цистерни и других камиона; – вршити поправке 	Извођач радова на одржавању	Извођач радова на одржавању	
	Повећање брзине возила	Поставити саобраћајне знаке за ограничење брзине	Извођач радова на одржавању	Извођач радова на одржавању	Треба прецизирати у ТС у делу за радове на одржавању
	Ерозија, одрон, опасни услови	<ul style="list-style-type: none"> – Поставити знаке упозорења (одрон, клизиште, мокри или клизави услови, опасна кривина, прелаз животиња или пешака, школа, споро кретање возила, спајање), – рефлективне обележиваче који обавештавају о стрмој ивици или конвексна огледала како би се могао пратити саобраћај у оштрим кривинама; – поставити упозорења на неопходним местима у складу са добром инжењерском праксом или према писаним договору са јавности и властима 	Извођач радова на одржавању	Извођач радова на одржавању	

10. ПРИЛОГ 2

ПЛАН МОНИТОРИНГА (ПРАЋЕЊА УТИЦАЈА)

Фаза	Који су параметри које треба пратити?	Где би параметри требало да буду праћени?	Како би параметри требало да буду праћени? / тип опреме за мониторинг	Када би параметри требало да буду праћени? (учесталост мерења или непрестано)	Зашто би параметре требало пратити? (произвољно)	Институционална одговорност
						Спровођење
Изградња	Набавка материјала					
Асфалтна база	Поседовање званичног одобрења или валидне дозволе за рад	Асфалтна база	Инспекција / Инжењер надзора	Пре почетка радова	Обезбедити усклађеност базе са захтевима заштите животне средине, безбедности и здравља на раду	Руковаоц базе
Каменолом	Поседовање званичног одобрења или валидне дозволе за рад	Каменолом	Инспекција / Инжењер надзора	Пре почетка радова		Руководилац каменолома
Позајмиште песка и шљунка	Поседовање званичног одобрења или валидне дозволе за рад	Позајмиште песка и шљунка	Инспекција / Инжењер надзора	Пре почетка радова		Руководилац позајмишта или сепаратора
Бетонска база	Поседовање званичног одобрења или валидне дозволе за рад	Бетонска база	Инспекција / Инжењер надзора	Пре почетка радова		Руководилац бетонске базе
Изградња	Транспорт материјала					
Асфалт	Прекривен товар на камиону	Градилиште	Инжењер надзора	Ненајављене инспекције током радова, најмање једном недељно	Обезбедити поштовање захтева заштите животне средине и здравља и безбедности на раду. Колико год је могуће смањење ометања саобраћаја	Извођачев надзор
Камен	Прекривен или мокар товар на камиону	Градилиште	Инжењер надзора	Ненајављене инспекције током радова, најмање једном недељно	Обезбедити поштовање захтева заштите животне средине и здравља и безбедности на раду. Колико год је могуће смањење ометања саобраћаја	Извођачев надзор

Фаза	Који су параметри које треба пратити?	Где би параметри требало да буду праћени?	Како би параметри требало да буду праћени? / тип опреме за мониторинг	Када би параметри требало да буду праћени? (учесталост мерења или непрестано)	Зашто би параметре требало пратити? (произвољно)	Институционална одговорност
						Спровођење
Песак и шљунак	Прекривен или мокар товар на камиону	Градилиште	Инжењер надзора	Ненајављене инспекције током радова, најмање једном недељно	Обезбедити поштовање захтева заштите животне средине и здраља и безбедности на раду. Колико год је могуће смањење ометања саобраћаја	Извођачев надзор
Бетонска база	Уклањање свежег бетона који је просут из миксера са транспортних путева у року од 6 сати	Градилиште	Инжењер надзора	Ненајављене инспекције током радова, најмање једном недељно	Обезбедити поштовање захтева заштите животне средине и здраља и безбедности на раду. Колико год је могуће смањење ометања саобраћаја	Извођачев надзор
Руковођење саобраћаја	Одабрани сати и руте	Градилиште	Надгледање	Ненајављене инспекције током радова, најмање једном недељно	Обезбедити поштовање захтева заштите животне средине и здравља и безбедности на раду. Колико год је могуће смањење ометања саобраћаја	Надзор Извођач
Изградња	Градилиште					
Штетни утицај буке на раднике и околно становништво	Нивои буке	градилиште; куће у близини, насеља дуж градилишта	опрема – ручна опрема за анализирање (детектори нивоа буке) са софтвером за примену	<ul style="list-style-type: none"> – Једном на почетку пројекта, – на кварталном нивоу, – услед жалби. – Уколико резултати праћења нису задовољавајући, требало би га радити на месечном нивоу 	Обезбедити поштовање захтева заштите животне средине и здравља и безбедности на раду.	Извођачев надзор (мониторинг)
Загађење воде и земљишта услед неправилног складиштења материјала, руковођење и употреба	Квалитет воде и земљишта (суспендовани чврсти материјали, уља, рН вредност, проводљивост)	Водотокови у близини места складиштења	<ul style="list-style-type: none"> – Ненајављено узорковање; – анализа у акредитованој лабораторији са неопходном опремом 	Мониторинг би требало да буде одржан пре изградње (на референтној тачки узводно од градилишта) и једном током санационих радова. Уколико резултати праћења нису задовољавајући, требало би га извршити на месечној основи до завршетка радова на локацији	Обезбедити поштовање захтева заштите животне средине и здравља и безбедности на раду.	Извођачев надзор (мониторинг)

Фаза	Који су параметри које треба пратити?	Где би параметри требало да буду праћени?	Како би параметри требало да буду праћени? / тип опреме за мониторинг	Када би параметри требало да буду праћени? (учесталост мерења или непрестано)	Зашто би параметре требало пратити? (произвољно)	Институционална одговорност
						Спровођење
Прашина	Загађење ваздуха (чврсте честице)	На и у близини градилишта, депоније, каменолома ...	Инспекција и визуелно посматрање	Ненајављене инспекције током доставе материјала и изградње	Обезбедити поштовање захтева заштите животне средине и здравља и безбедности на раду. Колико год је могуће смањење ометања саобраћаја	Извођачев надзор (мониторинг)
Вибрације	Ограничено време активности	Градилиште	Надгледање	Ненајављене инспекције током активних радова и услед жалби	Обезбедити поштовање захтева заштите животне средине и здравља и безбедности на раду. Колико год је могуће смањење ометања саобраћаја	Извођачев надзор (мониторинг)
Ометање саобраћаја током градилишних активности	Постојање плана руковођења саобраћајем; саобраћајни шаблони	На градилишту и у близини	инспекција; надгледање	<ul style="list-style-type: none"> – Пре почетка радова; – једном недељно у периодима са највише радова и – мирним периодима када нема највише активности 	Колико год је могуће смањење ометања саобраћаја	Извођачев надзор
Смањен приступ активностима на путу	Обезбеђен алтернативни приступ	Градилиште	Надгледање	Насумичне провере најмање једном недељно током трајања градилишних активности	Колико год је могуће смањење ометања саобраћаја	Извођачев надзор
Безбедност возила и пешака када нема активности на градилишту	Видљивост и прилагођеност	На градилишту и у близини	Опсервација	Насумичне провере најмање једном недељно у вечерњим часовима	Обезбедити поштовање захтева заштите животне средине и здравља и безбедности на раду. Колико год је могуће смањење ометања саобраћаја	Извођачев надзор
Безбедност радника	Заштитна опрема; организација заобилазног саобраћаја	Градилиште	Инспекција	Ненајављене инспекције током радова.	Обезбедити поштовање захтева заштите животне средине и здравља и безбедности на раду. Колико год је могуће смањење ометања саобраћаја	Извођачев надзор

Фаза	Који су параметри које треба пратити?	Где би параметри требало да буду праћени?	Како би параметри требало да буду праћени? / тип опреме за мониторинг	Када би параметри требало да буду праћени? (учесталост мерења или непрестано)	Зашто би параметре требало пратити? (произвољно)	Институционална одговорност
						Спровођење
Рад	Одржавање					
Сметње услед буке становништву и радницима	Нивои буке	Градилиште; куће у близини	опрема – ручна опрема за анализирање (детектор нивоа буке) са софтвером за примену	Ненајављене инспекције током активности на одржавању и услед жалби	Обезбедити поштовање захтева заштите животне средине и здравља и безбедности на раду	ЈППС
Вибрације	Ограничено време активности	Градилиште	Надгледање	Ненајављене инспекције током активности на одржавању и услед жалби	Обезбедити поштовање захтева заштите животне средине и здравља и безбедности на раду	ЈППС
Безбедност радника	Заштитна опрема; организација заобилазног саобраћаја	Градилиште	Инспекција	Ненајављене инспекције током активности на одржавању и услед жалби	Обезбедити поштовање захтева заштите животне средине и здравља и безбедности на раду	ЈППС
Период коришћења	Безбедност на путу					
Повећање брзине возила	Стање саобраћајних знакова; брзина возила	Деоница пута обухваћена пројектом	Визуелна обсервација; детектовање брзине	Током активности одржавања; ненајављено	Омогућити безбедан и економичан ток саобраћаја	Извођач за одржавање; Саобраћајна полиција
Ерозија, одрони, опасни услови	Стање знакова опасности	Деоница пута обухваћена пројектом	Визуелна опсервација	Током активности одржавања	Омогућити безбедан и економичан ток саобраћаја	Извођач радова на одржавању, праћење утицаја (мониторинг)

1. Опште		
Да ли пројекат усклађен са свим захтевима (узимајући у обзир усвојене акционе планове, изузећа или одступања)?	Да <input type="checkbox"/> Не <input type="checkbox"/>	Ако не, молимо да пружите информације о неусаглашености:
Да ли је пројекат усклађен са свим важећим еколошким и социјалним законима и прописима?	Да <input type="checkbox"/> Не <input type="checkbox"/>	Ако не, молимо да пружите информације о неусаглашености:
Да ли је било несрећа или инцидента који су изазвали штету по животну средину, довели до повреда или смртних случајева, утицали на раднике, локалну заједницу или културна добра. Да ли је фирма позивана на одговорност?	Да <input type="checkbox"/> Не <input type="checkbox"/>	Ако јесте, молимо опишите, укључујући мере за отклањање штете и спречавање понављања:
Да ли је предузеће материјално угрожено евентуалним изменама закона и регулатива (Закон о раду, животної средини, социјалној заштити, безбедности и здрављу на раду)?	Да <input type="checkbox"/> Не <input type="checkbox"/>	Ако јесте, молимо опишите:
Колико пута је вршена инспекција од стране надлежних органа из области животне средине?	Број:	Молимо да наведете детаље њихових посета, укључујући број и врсту евентуалних прекршаја:
Колико пута је вршена инспекција од стране надлежних органа из области животне средине?	Број:	Молимо да наведете детаље њихових посета, укључујући број и врсту евентуалних прекршаја:
Колико пута је вршена инспекција од стране надлежних органа из области животне средине?	Број:	Молимо да наведете детаље њихових посета, укључујући број и врсту евентуалних прекршаја:
Да ли су након инспекција прописани пенали, казне и/или корективне мере?	Да <input type="checkbox"/> Не <input type="checkbox"/>	Ако јесу, молимо објасните, укључујући и статус спровођења корективних мера:
Да ли је Компанија ангажовала подизвођаче на радовима везаним за пројекат?	Да <input type="checkbox"/> Не <input type="checkbox"/>	Ако јесте, молимо наведите за које врсте посла и како је компанија пратила усклађеност рада подизвођача са акционим планом животне средине и социјалним акционим планом:
Да ли су неки од горе наведених прекршаја били одговорност подизвођача?	Да <input type="checkbox"/> Не <input type="checkbox"/>	Ако јесу, молимо наведите детаље, укључујући како ће Компанија да обезбеди спровођење корективних мера од стране Подизвођача?

Да ли су неки од радова спровођни у смањеном обиму, да ли су повремено обустављани или потпуно прекинути због заштите животне средине, здравља, безбедности или законских прописа?	Да <input type="checkbox"/> Не <input type="checkbox"/>	Ако јесу, молимо објасните:
<p>Молимо да наведете програме, иницијативе или субпројекте које спроводи Компанија у циљу побољшања рада и система управљања у области социолошких аспеката и очувања животне средине:</p> <p>Молимо да наведете ниво расхода главних и оперативних трошкова и да ли се они односе на потребе акционог плана животне средине и социолошких утицаја или неке друге иницијативе:</p>		

2. Статус Акционог плана заштите животне средине, здравља и безбедности становништва

Молимо наведите информације о статусу сваке ставке у Акционом плану заштите животне средине, здравља и безбедности становништва (ЕСАП). Уколико је ЕСАП ажуриран током периода извештавања, молимо приложите копију новог плана.

3. Подаци мониторинга заштите животне средине⁸

Молимо наведите име и контакт детаље одговорног лица за питања заштите животне средине:

⁸ Молимо обезбедите резултате праћења параметара заштите животне средине изведених од стране Компаније или њених консултаната. Уколико већ поседујете све неопходне податке доступне у другом формату, уместо доле наведеног можете користити тај формат.

Параметар ⁹	Вредност ¹⁰	Јединица	Статус поштовања правила ¹¹	Коментари ¹²
Отпадна вода				
Укупно сакупљено отпадних вода				
БПК				
ХПК				
Суспендоване чврсте материје				
Фосфор				
Нитрати				
Тешки метали				
[Друго]				
Загађење ваздуха				
SO ₂				
NO _x				
Честице				
CO ₂				
CH ₄				
N ₂ O				
HFCs				
PFCs				

⁹ Нису сви параметри обавезно применљиви. Молимо попуните податке најважније за пројекат. Додатни параметри могу бити додати по потреби.

¹⁰ Молимо имајте у виду да јединице мерења буду јасно наведене.

¹¹ Молимо назначите стандард који се примењује за овај пројекат (локални, ЕУ и/или Светске Банке)

¹² Као додатак другим коментарима, молимо наведите да ли је извештај мерења применљив на све или само на одређене процесе на објекту

3. Подаци мониторинга заштите животне средине⁸

Молимо наведите име и контакт детаље одговорног лица за питања заштите животне средине:

Параметар ⁹	Вредност ¹⁰	Јединица	Статус поштовања правила ¹¹	Коментари ¹²
SF ₆				
[Друго]				
Други Параметри				
Бука				
[Друго]				
Чврсти отпад				

Молимо наведите детаље типа и количине чврстог отпада произведеног на пројекту. Наведите места где је отпад класификован као опасан. За сваки тип отпада наведите метод поновне употребе, рециклирања или коначног одлагања.

4. Коришћење ресурса и производни излазни подаци

Параметар	Вредност	Јединица мере	Коментари ¹³
Коришћена горива			
Уље			
Гас			
Угаљ			
Лигнит			
Електрична мрежа			
Набавка извора топлоте			
Сировине и искоришчени сирови материјал			
Назив 1			
Назив 2			
Излазни подаци о производу			
Производ 1			
Производ 2			

5. Руковођење људским ресурсима

Молимо наведите име и контакт детаље вашег

¹³ Као додаток другим коментарима, молимо наведите уколико је извештај мерења применљив на све или само на одређене процесе на објекту. Молимо укључите било које параметре квалитета горива (нпр. калоријску вредност)

Руководиоца људским ресурсима:			
	Укупно	Запослено у овом извештајном периоду	Отпуштено током овог извештајног периода
Број директно запослених:			
Број радника на уговор:			
Да ли је било колективног отпуштања током извештајног периода?	Да <input type="checkbox"/> Не <input type="checkbox"/>	Уколико да, молимо опишите план отпуштања, укључујући разлоге за отпуштање, број радника укључен у исти, како су одабрани, предузете консултације, и мере за умањење негативних ефеката отпуштања:	
Да ли има планираних отпуштања радне снаге током наредне године?	Да <input type="checkbox"/> Не <input type="checkbox"/>	Уколико да, молимо опишите план отпуштања, укључујући разлоге за отпуштање, број радника укључен у исти и процес селекције и саветовања:	
Да ли је било измена у представништву синдиката запослених у Компанији у извештајном периоду?	Да <input type="checkbox"/> Не <input type="checkbox"/>	Уколико да, молимо наведите детаље, изнесите резиме сарадње са синдикатом током извештајног периода:	
Да ли постоје други представници радника (ако не постоји синдикат запослених)?	Да <input type="checkbox"/> Не <input type="checkbox"/>	Уколико да, молимо наведите детаље и изнесите резиме сарадње са њима током извештајног периода:	
Да ли је било измена у статус Колективних уговора?	Да <input type="checkbox"/> Не <input type="checkbox"/>	Уколико да, молимо наведите детаље:	
Да ли су запослени покренули жалбе везане за пројекат током извештајног периода?	Да <input type="checkbox"/> Не <input type="checkbox"/>	Уколико да, молимо наведите колико њих, наведите пол, изнесите кратак опис покренутих жалби од стране мушкараца или жена и појасните како је Компанија решила ово питање:	
Да ли су запослени покренули жалбе везано за узнемиравање или злостављање током извештајног периода?	Да <input type="checkbox"/> Не <input type="checkbox"/>	Уколико да, молимо наведите колико њих, наведите пол, изнесите кратак опис покренутих жалби од стране мушкараца или жена и појасните како је Компанија решила ово питање:	

Да ли је било штрајкова или колективних расправа везаних за положај радника и услове рада у Компанији током извештајног периода?	Да <input type="checkbox"/> Не <input type="checkbox"/>	Уколико да, молимо наведите кратак резиме разлога за штрајкове или расправе и појасните како су они разрешени
Да ли је било судских спорова везаних за положај радника и услове рада током извештајног периода?	Да <input type="checkbox"/> Не <input type="checkbox"/>	Уколико да, молимо наведите резиме спорова и исходе:
<p>Да ли је било измена у било којој од наведених области у току периода извештавања:</p> <ul style="list-style-type: none"> • Признавање синдиката • Колективни уговор • Мере против дискриминације и омогућавање једнаких могућности • Једнака плата за једнак рад • Једнакост полова • Злостављање и узнемиравање, укључујући сексуално узнемиравање • Запошљавање младих особа испод 18 година • Примања (ниво плата, нормални и прековремено) • Прековремени рад • Радни сати • Флексибилно радно време / баланс радног живота • Механизам жалби за раднике • Здравље и безбедност 	Да <input type="checkbox"/> Не <input type="checkbox"/>	Уколико да, молимо наведите детаље, укључујући и нове иницијативе:

6. Подаци везани за безбедност и здравље на раду

Молимо наведите име и контакт детаље Руководиоца питањима безбедности и здравља на раду:

	Директно запослени	Уговорни радници		Директно запослени	Уговорни радници
Број радних сата људи у овом извештајном периоду:			Број смртних случајева ¹⁴ :		
Буџет потрошен на безбедност и здравље на раду у овом периоду (укупан износ и валута):			Број повреда:		
Тренинзи на тему безбедности и здравља на раду који су одржани у овом периоду са радницима-дани:			Број инцидената изгубљеног времена (укључујући и возила) ¹⁵ :		
Број изгубљених радних дана ¹⁶ који су последица инцидената:			Број случајева болести:		
Број нерадних дана услед болести:					

Узроци несрећа (пад, тежак товар, повреда предметом, контакт са извором енергије итд.):

Молимо наведите детаље смртних случајева или великих незгода које нису претходно наведене Банкама, укључујући укупно плаћену надокнаду услед повреде или болести (износ и валута):

Молимо наведите обуке за превенцију и реаговање у случају несрећних случајева организоване за особље Компаније у току периода извештавања:

Молимо наведите вежбе и пробе реаговања у хитним ситуацијама које су извршене током извештајног периода:

¹⁴ Уколико нисте то учинили, молимо наведите у посебном извештају детаљне околности сваког случаја понаособ.

¹⁵ Немогућност рада најмање један цео радни дан када је дошло до болести или незгоде.

¹⁶ Изгубљени радни дани су број радних дана (узаостпних или не) изван датума повреде или наступа болести услед које радник није био на свом радном месту или је био спречен да извршава радне обавезе или је радио са смањеним капацитетима услед повреде или болести.

7. Учешће заинтересованих страна

Молимо наведите име и контакт детаље особе задужене за контакт са другим компанијама и локалним заједницама:

Молимо доставите информације везане за имплементацију Плана учешћа заинтересованих страна и наведите резиме интеракције са заинтересованим странама током периода извештавања, укључујући:

- Састанке или друге контакте са јавности или члановима јавних организација током периода извештавања,
- Информације представљене јавности и заинтересованим странама у вези заштите животне средине, здравља и безбедности становништва, током периода извештавања,
- Заступљеност у медијима,
- Контакте са удружењима грађана која се баве питањима заштите животне средине и другим заинтересованим групама.

Молимо опишите било какве измене у Плану учешћа заинтересованих страна:

Колико жалби је добио пројекат од чланова јавности или друштвених организација током извештајног периода? Молимо наведите посебно по заинтересованим странама. Наведите резиме питања покренутих у жалбама и појасните како су оне разрешене:

8. Статус и Извештавање о Акционом плану за расељавање/Оквир за обезбеђење задовољавајућих услова живота

Експропријација

Молимо известите о напретку постигнутом током овог извештајног периода везано за имплементацију Акционог плана расељавања (РАП) или Оквира за обезбеђење задовољавајућих услова живота (ЛРФ), користећи показатеље праћења из РАП-а или ЛРФ-а, и попунте табелу испод. Молимо наведите резултате других пратећих мониторинга извршених од стране Компаније или њених консултаната и наведите у прилогу додатне информације за које мислите да би биле корисне.

Да ли је свим особама на које се ово питање односи у потпуности извршена надокнада за њихово физичко измештање и, уколико је ово применљиво, да ли је дошло до економских губитака као резултат овог пројекта?	Да <input type="checkbox"/> Не <input type="checkbox"/>	Уколико не, наведите колико исплата надокнада је још увек нерешено (када су у питању број и проценат примаоца И износа плаћања) и наведите када ће ове исплате бити извршене:
Да ли је набавка земљишта имала додатне, непредвиђене утицаје на стандард и услове живота људи који нису претходно обухваћени РАП-ом?	Да <input type="checkbox"/> Не <input type="checkbox"/>	Уколико да, наведите количине ових утицаја и прецизирајте које мере су предузете како би се ови утицаји свели на минимум или уклонили. Уколико не, молимо наведите како су праћене промене услова живота.
Да ли су идентификоване угрожене групе људи?	Да <input type="checkbox"/> Не <input type="checkbox"/>	Уколико да, наведите листу група које су идентификоване и опишите додатне мере предузете како би спречили утицаје посебно на ове групе.
Уколико је примењиво, да ли су покривени сви транзитни трошкови?	Да <input type="checkbox"/> Не <input type="checkbox"/>	Уколико не, наведите колико исплата надокнада је још увек нерешено (када су у питању број и проценат примаоца и износа плаћања) и наведите када ће ове исплате бити извршене.
Да ли је правна подшка обезбеђена свим особама на које ово питање утиче?	Да <input type="checkbox"/> Не <input type="checkbox"/>	Уколико да, прецизирајте колико особа је искористило правну подршку.
Да ли су сва нерешена питања потраживања земљишта и/или ресурса разрешена?	Да <input type="checkbox"/> Не <input type="checkbox"/> Није применљиво <input type="checkbox"/>	Уколико не, прецизирајте колико потраживања је још увек нерешено и наведите очекивано време за решење истих.

Да ли је дошло до нових притужби и жалби у вези експропријације?	Да <input type="checkbox"/> Не <input type="checkbox"/>	Уколико да, молимо наведите колико и резимирајте садржај истих.
Да ли је Компанија редовно извештавала угрожено становништву о напретку имплементације РАП-а?	Да <input type="checkbox"/> Не <input type="checkbox"/>	Уколико да, молимо наведите колико састанака је одржано и колико особа је било присутно на истим.
Експропријација Уколико је компанија извршила експропријацију земљишта за потребе пројекта током извештајног периода од једне године, молимо наведите документацију која показује закључење трансакција везано за експропријацију земљишта. Молимо приложите нови/ревидовани РАП који показује нову експропријацију и опишите мере ублажавања утицаја, надокнаду, уговор, итд., и представите табеларни приказ листе људи на које утиче ово питање и статус надокнаде.		
Да ли су неке особе физички расељене?	Да <input type="checkbox"/> Не <input type="checkbox"/>	Уколико да, наведите колико?
Да ли су неке особе економски расељене?	Да <input type="checkbox"/> Не <input type="checkbox"/>	Уколико да, наведите колико?
Да ли је влада помогла при расељавању?	Да <input type="checkbox"/> Не <input type="checkbox"/>	

9. Друштвена интеракција и развој

Молимо наведите резиме било каквих иницијатива социјалног или друштвеног развоја предузетих од стране компаније током извештајног периода, и било какве пратеће издатке:

11. ПРИЛОГ 3

ЗАКОНОДАВСТВО

ПРОПИСИ И ЗАХТЕВИ

Овај одељак обрађује регулаторни контекст у погледу консултација и обавештавања јавности у Републици Србији, а односи се на Пројекат. Посебно се истиче важност одговарајућег законодавства Србије, регионалних регулаторних инструмената, као и релевантних захтева ЕБРД, Политике Светске банке за приступ информацијама и Оперативним политикама Светске Банке ОП 4.01 Процена животне средине.

ОСНОВНО НАЦИОНАЛНО ЗАКОНОДАВСТВО:

Основни закони и регулативе које су тренутно на снази у Републици Србији и који су релевантни везано за питања заштите животне средине током планирања, пројектовања и извођења радова на овом Пројекту су наведени испод:

1. **Закон о планирању и изградњи** ("Сл. гласник РС", бр. 72/2009, 81/2009 - испр., 64/2010 - одлука УС, 24/2011, 121/2012, 42/2013 - одлука УС, 50/2013 - одлука УС, 98/2013 - одлука УС, 132/2014 и 145/2014);
2. **Закон о заштити природе** ("Сл. гласник РС", бр. 36/2009, 88/2010, 91/2010 - испр. и 14/2016);
3. **Закон о заштити животне средине** ("Сл. гласник РС", бр. 135/2004, 36/2009, 36/2009 - др. закон, 72/2009 - др. закон, 43/2011 - одлука УС и 14/2016)
4. **Закон о процени утицаја на животну средину** ("Службени Гласник РС" Бр. 135/2004, 36/2009);
5. **Закон о стратешкој процени утицаја на животну средину** ("Службени Гласник РС" Бр. 135/2004 и 88/2010);
6. **Закон о управљању отпадом** ("Сл. гласник РС", бр. 36/2009, 88/2010 и 14/2016);
7. **Закон о заштити од буке у животној средини** ("Сл. гласник РС", бр. 36/2009 и 88/2010);
8. **Закон о водама** ("Сл. гласник РС", бр. 30/2010, 93/2012 и 101/2016)
9. **Закон о шумама** ("Сл. гласник РС", бр. 30/2010, 93/2012 и 89/2015)
10. **Закон о заштити ваздуха** ("Службени Гласник РС", 36/2009 и 10/2013);
11. **Закон о безбедности и здрављу на раду** ("Сл. гласник РС", бр. 101/2005, 91/2015 и 113/2017 - др. закон)
12. **Закон о путевима** ("Службени Гласник РС" Бр. 41/2018)

Регулативе дефинисане на основу Закона о процени утицаја на животну средину укључују следеће:

1. Уредба основања Листе Пројеката за које је Процена Утицаја обавезна и Листа пројеката за које Утицај на животну средину -EIA се може тражити ("Службени Гласник РС" Бр. 114/08);
2. Приручник закона о садржају захтева за неопходност Процене и о садржају захтева за спецификацијама обима и садржаја Студије EIA ("Службени Гласник РС" Бр. 69/05);
3. Приручник закона о садржају Студије ("Службени Гласник РС" Бр. 69/05);
4. Приручник закона процедура јавне инспекције, презентације и јавне консултације о Студији EIA ("Службени Гласник РС" Бр. 69/05);
5. Приручник закона рада Техничке комисије везано за студију EIA ("Службени Гласник РС" Бр. 69/05);
6. Регулативе о дозвољеним нивоима буке присутним у животној средини ("Службени Гласник РС" Бр. 54/92);
7. Уредба о класама водених површина ("Службени Гласник СРС" Бр. 5/68);
8. Регулатива везана за опасности загађивача воде ("Службени Гласник СРС" Бр. 31/82).

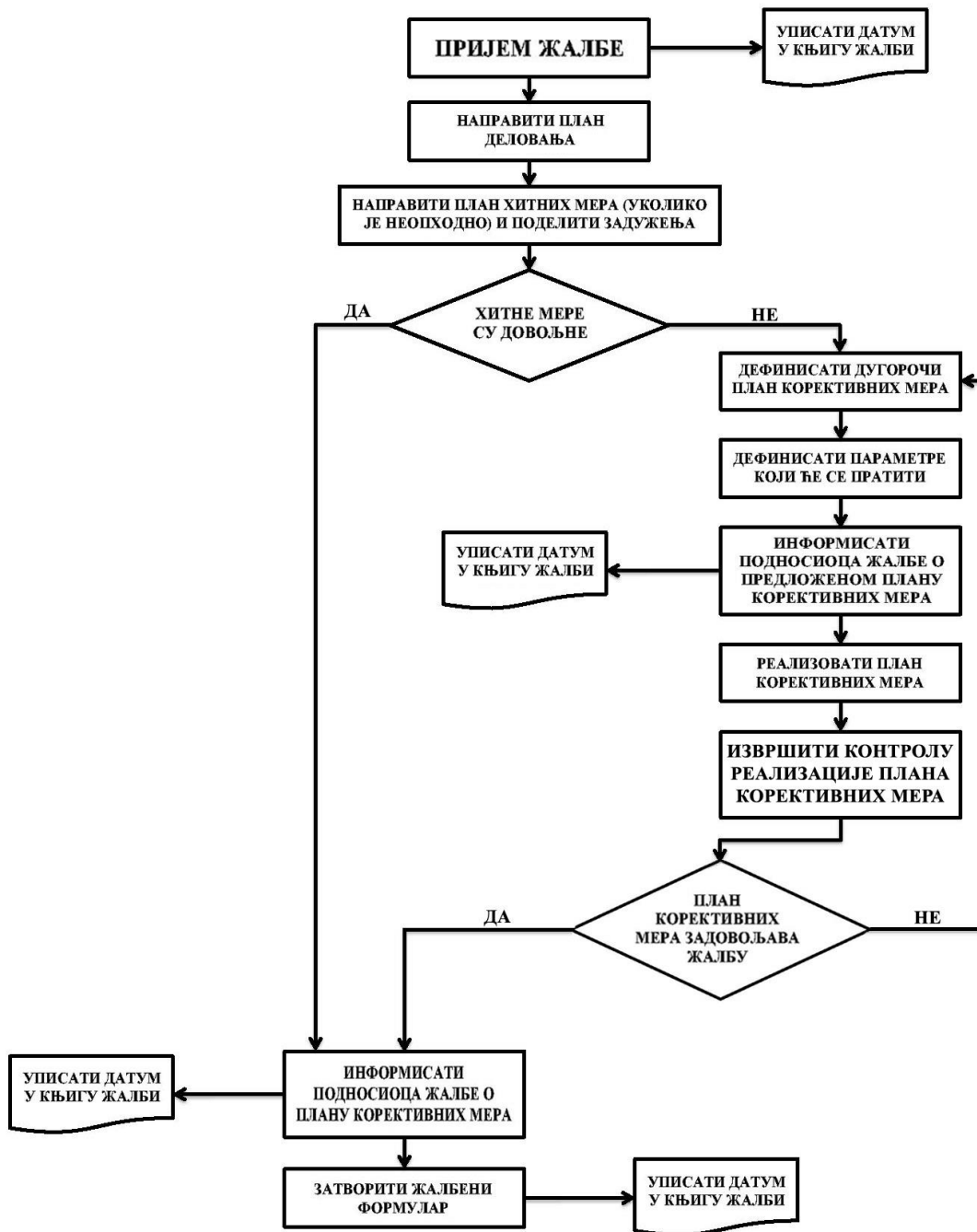
Друге релевантне регулативе Републике Србије

1. Закон о потврди конвенција о откривању информација, јавном учествовању у процесу доношења одлука и правне заштите у области заштите животне средине ("Службени Гласник РС", 38/09);

12. ПРИЛОГ 4

МЕХАНИЗАМ ЖАЛБИ И ФОРМА

Алгоритам тока Жалби/Процедура жалби



Референтни број жалбе (уписати број):			
Контакт детаљи	Име:		
	Адреса:		
	Тел:		
	е-mail:		
На који начин бисте желели да вас контактирамо? Молимо обележите одговарајуће поље	Поштом	Телефоном	Путем е-mail-а
Име и информација у циљу идентификације (информације из личне карте).			
Детаљи ваше жалбе. Молимо опишите проблеме, коме се догодио проблем, када, где и колико пута			
Које решење предлагете како би разрешили вашу жалбу?			
Како доставити овај формулар [име концесионара]	Поштом: [тбц]		
	Ручно: молим оставите овај образац на [тбц]		
	Путем е-mail-а: Молимо доставите путем е-mail-а вашу жалбу, предлог решења и контакт детаље: [тбц]		
Потпис		Датум	

13. ПРИЛОГ 5

ЈАВНЕ РАСПРАВЕ

Пројекат рехабилитације путева и унапређења безбедности саобраћаја (Road Rehabilitation and Safety Project – RRSP) је пројекат подршке међународних финансијских институција (Светске банке, Европске инвестиционе банке и Европске банке за обнову и развој) Влади Републике Србије у имплементацији Националног програма рехабилитације државне путне мреже. Овај пројекат представља реализацију прве фазе Владиног програма за период 2014. – 2019. година и обухвата:

- унапређење стања државне путне мреже кроз рехабилитацију око 1.100 км постојећих путева,
- подизање нивоа безбедности на путевима кроз примену мера за унапређење безбедности саобраћаја у свим фазама имплементације Пројекта, и
- јачање капацитета и унапређење институционалне координације у области безбедности саобраћаја кроз имплементацију већег броја различитих услуга.

План управљања животном средином је припремљен поводом пројекта рехабилитације путева и унапређења безбедности саобраћаја, а за предложено појачано одржавање државног пута IA реда бр. 1 деоница: Петља Ражањ – Петља Алексинац како би се обезбедила примена добре праксе заштите животне средине и припремила документација у складу са захтевима Међународних финансијских институција које финансирају овај пројекат.

Дужина деонице опредељене за појачано одржавање (интервенцију) износи 23.645 км. С тим у вези, почетак деонице дефинисан је на стационажи км 408+712 код чвора 0147 петља Алексинац, а крај деонице је на стационажи км 385+067 код чвора 0145 петља Ражањ. Предмет пројекта је лева коловозна трака аутопута, посматрано у смеру раста стационаже.

Предметна деоница припада Нишавском управном округу. Деоница Петља Ражањ - Петља Алексинац у дужини од 23.645 км (лева коловозна трака) припада државном путу IA реда бр. 1 и представља део подужне саобраћајне везе кроз северни и јужни део Србије, односно правац Коридора 10 који повезује северни део од државне границе са Мађарском (гранични прелаз Хоргош) и јужни део Србије тј. државне границе са Македонијом (гранични прелаз Прешево).

Дана 28. септембра 2018. године, ЈП "Путеви Србије", објавили су позив на јавне консултације за јавност, органе и организације заинтересоване за План управљања животном средином за пројекат рехабилитације деонице пута Петља Ражањ – Петља Алексинац. Позив је објављен на веб сајту ЈП "Путеви Србије" (28. септембра 2018.) као и у дневним новинама „Политика“ (1. октобар 2018.)

Јавност и друге заинтересоване стране и организације су позване да учествују у процесу јавних консултација за План управљања животном средином. План је достављен општинама Ражањ и Алексинац. Представници локалних власти су информисали јавност о времену и месту одржавања јавних консултација.

Увид у План је омогућен на следећим адресама:

- У просторијама ЈП "Путеви Србије", Сектор за инвестиције, Влајковићева 19а, Београд, први спрат, сваког радног дана од 11 до 13 часова у року од 14 дана од дана објављивања обавештења;
- у просторијама мале сале општине Ражањ, у улици трг Светог Саве бр. 33, 37215 Ражањ, сваког радног дана од 08 до 15 часова у року од 14 дана од дана објављивања овог обавештења;
- у општинској сали, у улици Кнеза Милоша бр. 169, 18220 Алексинац, свакоградног дана од 08 до 15 часова у року од 14 дана од дана објављивања овог обавештења.
- На интернет страници ЈП "Путеви Србије": www.putevi-srbije.rs

Јавне консултације и презентација Плана управљања животном средином одржане су у малој сали општине Ражањ, дана 18. октобра 2018. године, од 12:00 до 13:00 часова. Списак питања и одговора се налази у поглављу **„ПРИМЕДБЕ, ПИТАЊА И ОДГОВОРИ”**.

ИЗВЕШТАЈ О ЈАВНИМ КОНСУЛТАЦИЈАМА, РАЖАЊ 18. ОКТОБАР 2018. ГОДИНЕ

Сагласно оперативној политици Светске банке ОП 4.01, припремљен је План управљања животном средином за радове на рехабилитацији државног пута IА реда бр. 1 деоница: Петља Ражањ – Петља Алексинац, у дужини од 23.645 km.

Објављивање Плана управљања животном средином, било је 28. септембра 2018. године када је упућен позив заинтересованим странама од стране ЈП "Путеви Србије", којим се позива јавност, органи и релевантне институције да изврше увид у радове који су предвиђени при рехабилитацији пута, утицају пројекта на животну средину са приказом мера за ублажавање и праћење. Пре објављивања огласа, документ је достављен општинама Ражањ и Алексинац. Документ је објављен и на сајту ЈП "Путеви Србије".

Представници локалних власти информисали су јавност путем локалних медија о времену и месту одржавања јавних консултација. Увид у нацрт Плана заштите животне средине завршен је 18. октобра 2018. године када су и одржане јавне консултације у Ражњу.

На јавним консултацијама које су одржане у Ражњу 18. октобра 2018. године, присуствовало је 6 заинтересованих лица¹⁷. Међу присутнима били су

¹⁷ Листа учесника се налази у поглављу **”СПИСАК ПРИСУТНИХ “**

представници Општинске управе Ражањ, као и представници Пројектаната, односно фирме МХМ-Пројект из Новог Сада.

На јавним консултацијама учествовали су:

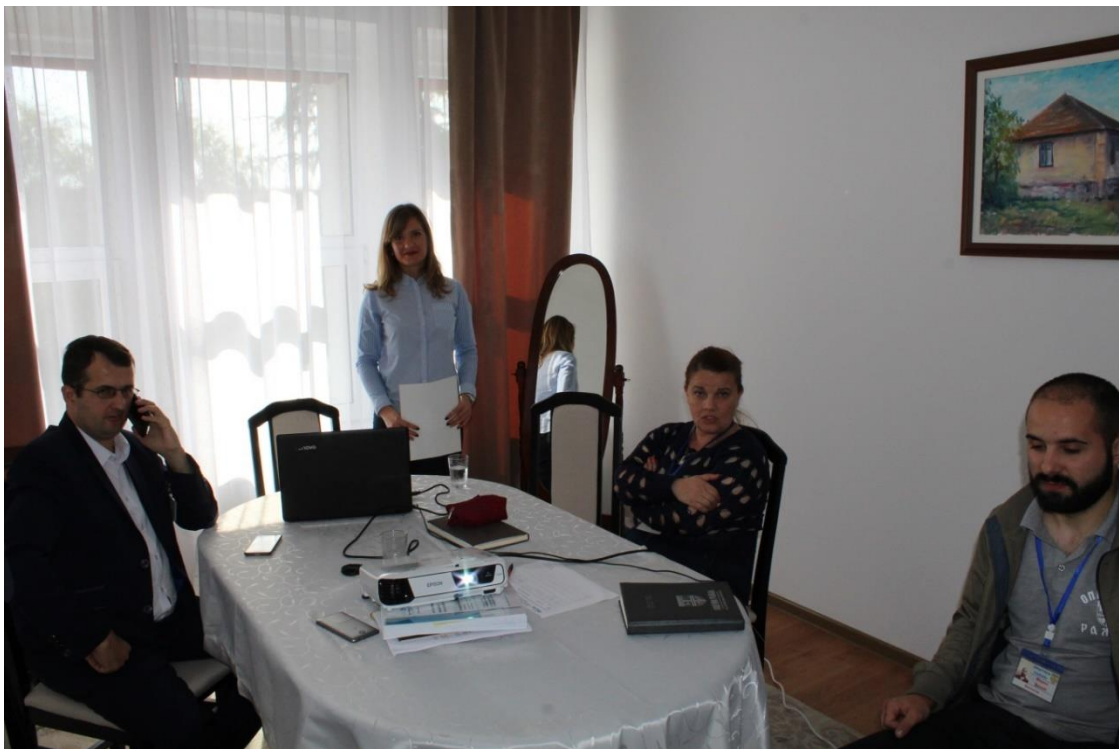
Редни број	Име и презиме	Радна организација-установа
1.	Иван Ивановић	Општинска управа Ражањ
2.	Јована Маринковић	„МХМ“ Пројект
3.	Весна Живковић	Општинска управа Ражањ
4.	Марко Динић	Општинска управа Ражањ
5.	Снежана Милутиновић	Општинска управа Ражањ
6.	Мирослав Стојановић	„МХМ“ Пројект



Слика 1. Јавне консултације одржане у малој сали општине Ражањ 18. октобра 2018. године



Слика 2. Јавне консултације одржане у малој сали општине Ражањ 18. октобра 2018. године



Слика 3. Јавне консултације одржане у малој сали општине Ражањ 18. октобра 2018. године

Јавне консултације Плана управљања животном средином за пројекат појачаног одржавања државног пута IА реда бр. 1 деоница: Петља Ражањ – Петља Алексинац почеле су у 12:00 часова. Пројектанти су презентовали предметни план. Током јавних консултација је било питања које се односе на заштиту животне средине на предметној деоници, а одговори на исте се налазе у поглављу „**ПРИМЕДБЕ, ПИТАЊА И ОДГОВОРИ**”.

ПРИМЕДБЕ, ПИТАЊА И ОДГОВОРИ

Питање 1: Да ли су пројектом предвиђене звучне баријере?

Одговор 1: Пројектант је документом предвидео постављање звучних баријера у фази извођења радова, на местима на којима постоји потреба за постављањем баријера. Извођач је у обавези да у Извођачевом плану управљања животном средином, дефинише тачну локацију постављања звучних баријера.

На нивоу Главног пројекта ће се дефинисати постављање сталних звучних баријера, уколико се покаже потреба за истим.

Питање 2: На којим местима ће се пречишћавати прикупљени отицаји са коловоза?

Одговор 2: Прикупљени отицаји ће се пречишћавати на местима укрштаја предметне деонице са регистрованим отицајима.

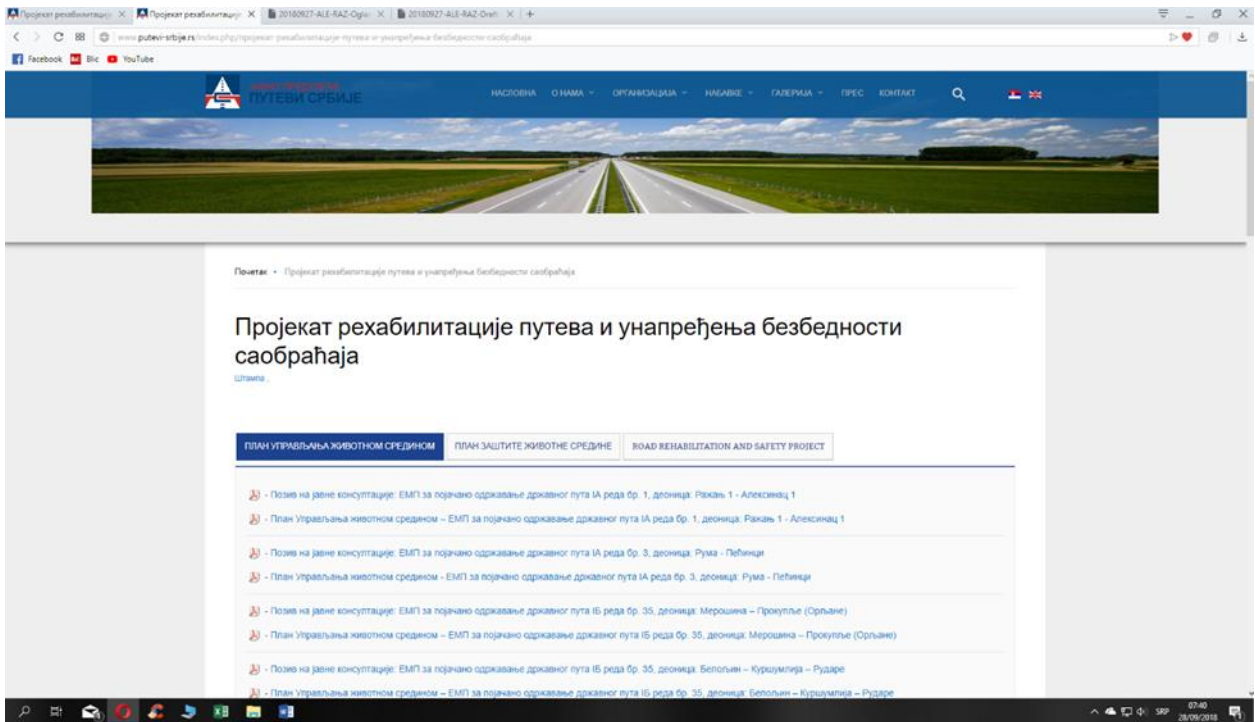
СПИСАК ПРИСУТНИХ

Редни број	Име и презиме	Радна организација - установа	Потпис
1.	Мила Милић	Општина Чорача Ражањ	[Потпис]
2.	Билка Јанковић	Општина Чорача Ражањ	[Потпис]
3.	Милан Стојковић	ММ-проект	[Потпис]
4.	Марко Лукић	Општина Чорача Ражањ	[Потпис]
5.	Јована Николић	ММ-проект	[Потпис]
6.	Снежана Милићковић	Општина Чорача Ражањ	[Потпис]
7.			
8.			
9.			
10.			
11.			
12.			

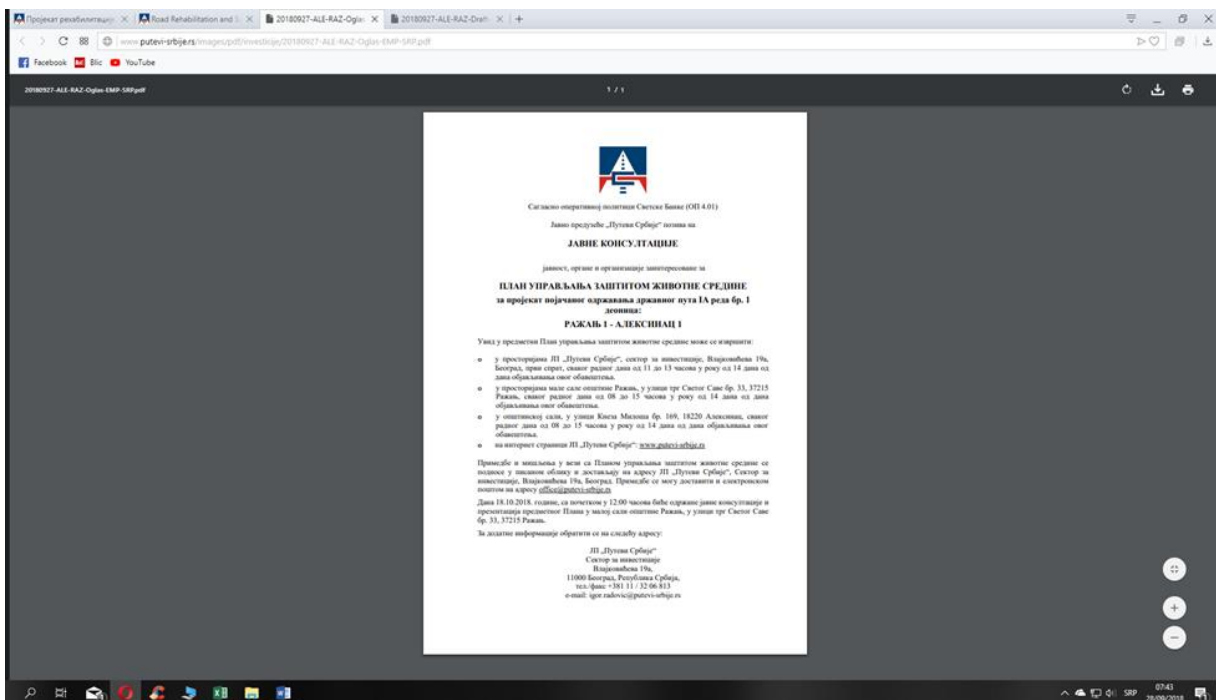
Место: Општина Ражањ
Датум: 18.10.2018.

Слика 4. Списак присутних на јавним консултацијама одржаним у малој сали општине Ражањ

ДОКУМЕНТАЦИЈА



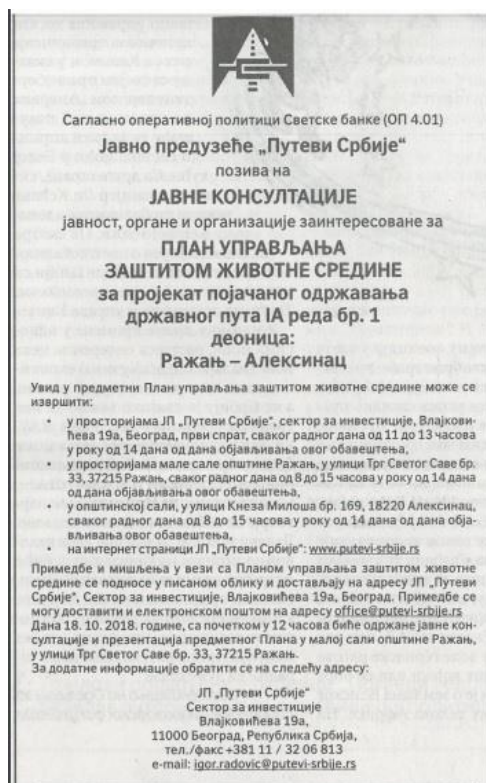
Слика 5. Позив на јавне консултације објављен на сајту ЈП "Путеви Србије"



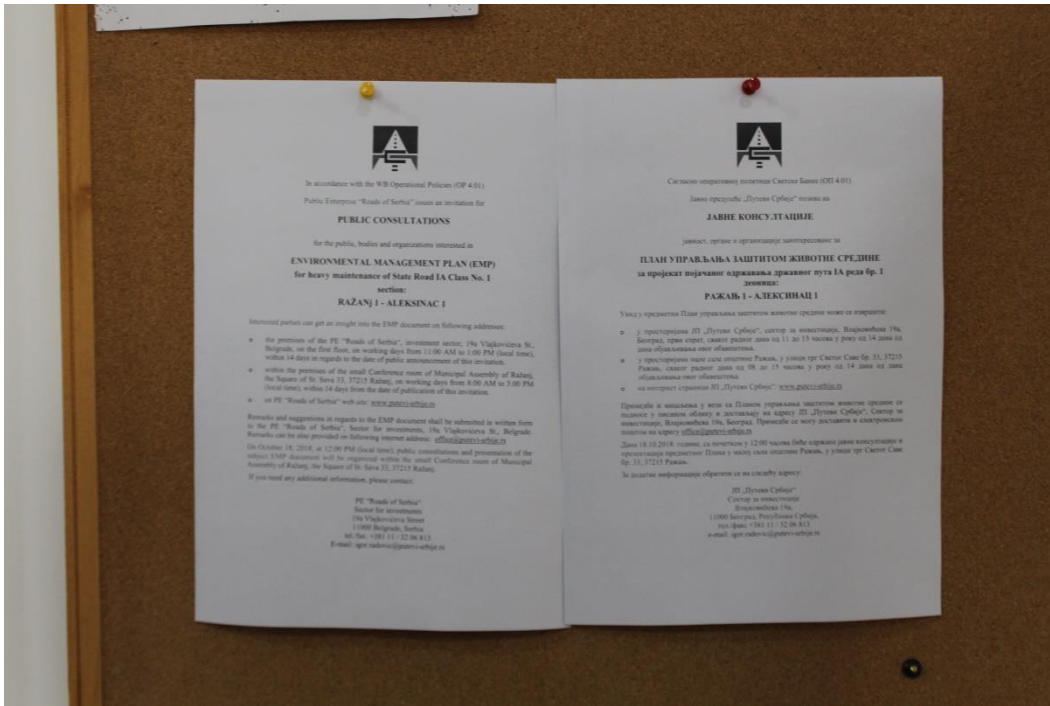
Слика 6. Позив на јавне консултације објављен на сајту ЈП "Путеви Србије"



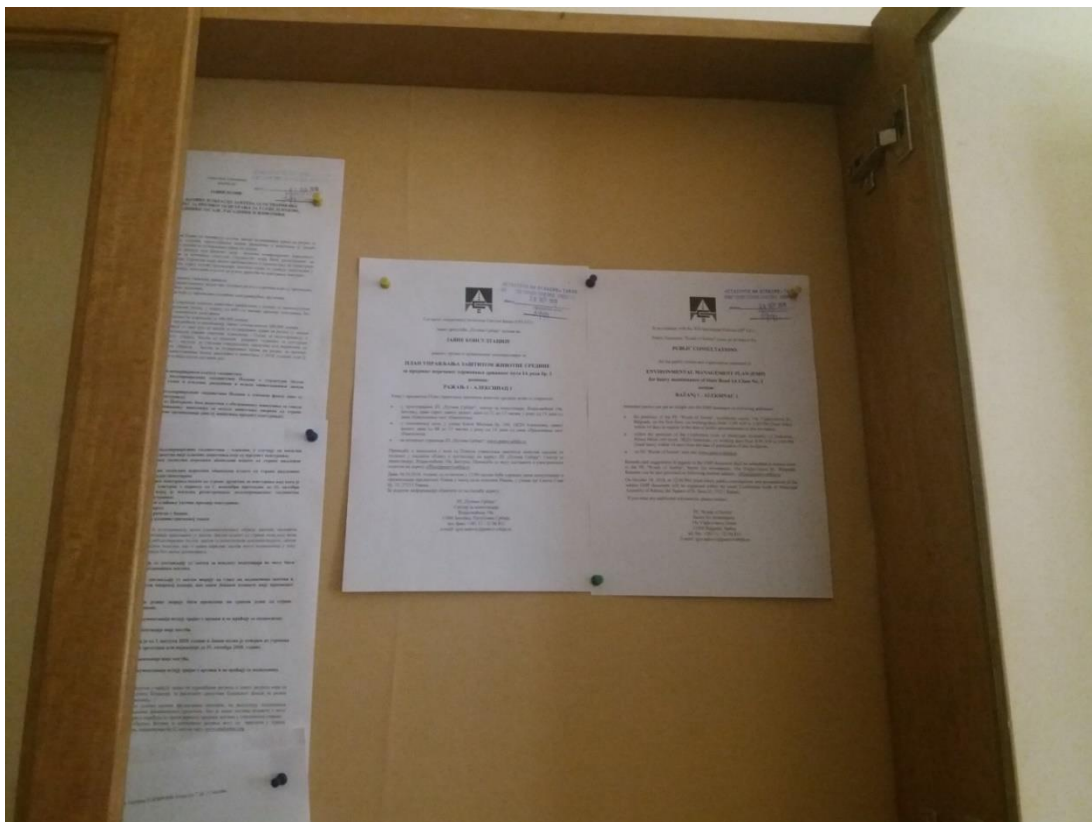
Слика 7. План управљања животном средином објављен на сајту ЈП "Путеви Србије"



Слика 8. Оглас у „Политици“



Слика 9. Обавештење о одржавању јавних консултација окачено на огласној табли у Општини Ражањ



Слика 10. Обавештење о одржавању јавних консултација окачено на огласној табли у Општини Алексинац

14. ПРИЛОГ 6

**УСЛОВИ И МИШЉЕЊА РЕЛЕВАНТНИХ
ИНСТИТУЦИЈА**

Република Србија
ЗАВОД ЗА ЗАШТИТУ ПРИРОДЕ СРБИЈЕ
 Нови Београд, Др Ивана Рибара бр. 91
 Тел: +381 11/2093-802; 2093-803
 Факс: + 381 11/2093-867

ЈАВНО ПРЕДУЗЕЋЕ „ПУТЕВИ СРБИЈЕ“
 Број 953-17205/17-1
 Датум 19-09-2017
 БЕОГРАД, Булевар краља Александра бр. 282

Завод за заштиту природе Србије, Београд, Ул. др Ивана Рибара бр. 91, на основу члана 9. Закона о заштити природе („Службени гласник РС“, бр. 36/2009, 88/2010, 91/2010-исправка и 14/2016) и члана 136. Закона о општем управном поступку („Службени гласник РС“, бр. 18/2016), поступајући по захтеву бр. 953-17205 од 18.08.2017. године Јавног предузећа „Путеви Србије“ из Београда, Булевар Краља Александра бр. 282, 11050 Београд, за издавање услова заштите природе за израду техничке документације пројекта Појачаног одржавања деонице државног пута IА реда бр. 1 (аутопут Е-75), деоница петља Ражањ – петља Алексинац, дана 11.09.2017 године под 03 бр. 020-1999/3, доноси

РЕШЕЊЕ

1. Предметно подручје се не налази унутар заштићеног подручја за које је спроведен или покренут поступак заштите, не налази се у просторном обухвату еколошке мреже нити у простору евидентираниг природног добра. Сходно томе, издају се следећи услови заштите природе:
 - 1) Пројектом предвидети таква решења и мере који ће обезбедити услове за очување ваздуха, земљишта, подземних и површинских вода.
 - 2) Предвидети противерозивне мере (биолошке, биотехничке и техничке) због заштите од клизишта, одрона и сл.
 - 3) Дефинисати да се одводњавање саобраћајнице врши гравитационим отицањем површинских вода и по потреби изградњом отворених канала за прихват површинских вода.
 - 4) За воде које настају спирањем са коловоза и оптерећене су уљима и другим нафтним дериватима мора се предвидети изградња таложника и сепаратора масти и уља. Пре упуштања у реципијент или канализацију, обавезна је контрола њиховог квалитета.
 - 5) Као коловозни застор користити материјале који могу, са аспекта заштите, обезбедити смањење нивоа буке и вибрација и омогућити ефикасно дренарање воде са површине коловоза.
 - 6) Пројектом дефинисати и обезбедити следеће:
 - очување обалског појаса, односно није дозвољено уништавање приобалне вегетације, нарушавање дивљих врста и њихових станишта,
 - није дозвољено трајно одлагање/депоновање било каквог отпада, посебно грађевинског у обалском појасу и самом кориту реке,
 - привремене локације за складиштење потребног грађевинског и другог материјала и опреме, које је неопходно планирати ван обалског појаса, као и простора са високом вегетацијом, и ограничити их искључиво на време трајања радова,
 - привремене или трајне локације (постојеће уређене комуналне објекте/депоније) за одлагање и депоновање шута и другог отпада укључујући и комунални настао у току извођења радова,
 - строго се придржавати трасе и коридора пута како се при манипулацији возилима и машинама не би оставиле последице на шири простор,

- користити постојећу путну мрежу без изградње нових путева, у циљу спречавања фрагментације простора и постојећих станишта.
 - 7) Током извођења радова предузети све мере предострожности како би се евентуална појединачна стабла уз трасу пута максимално заштитила и сачувала од могућег оштећења, као што је ломљења грана и скидање коре са дебла при кретању механизације, или на било који други начин нарушила њихова битна својства.
 - 8) Предвидети таложнике и сепараторе масти и уља за воде које настају спирањем са коловоза, у циљу заштите од загађења. Пре испуштања у реципијент или канализацију, обавезна је контрола њиховог квалитета.
 - 9) Није дозвољено сервисирање возила и машина дуж трасе и коридора пута. Уколико дође до хаваријског изливања горива, уља/мазива и других штетних материја обавезна је санација површине. У том смислу, морају се предвидети одговарајуће мере спречавања ширења загађења, заштите живог света водотока и рекултивације земљишта, заменом и затрављивањем.
 - 10) Извођење радова у току ноћних сати није дозвољено због могућег негативног утицаја буке грађевинских машина на животињски свет.
 - 11) Предвидети превентивне мере ради спречавања акцидентних ситуација, као и одговарајуће активности уколико до њих дође, уз обавезу обавештавања надлежних инспекцијских служби.
 - 12) Након окончања свих грађевинских радова обавезно санирати све деградирани површине и уклонити све вишкове грађевинског материјала и опреме, машине и др. Потребно је планирати ревитализацију полуприродних или природних станишта и вегетације након изградње објекта.
 - 13) Уколико се током радова наиђе на геолошко-палеонтолошка документа или минералашко-петролошке објекте за које се претпоставља да имају својство природног добра, извођач радова је дужан да у року од осам дана обавести Министарство заштите животне средине, као и да предузме све мере заштите од уништења, оштећења или крађе до доласка овлашћеног лица.
2. Ово Решење не ослобађа подносиоца захтева да прибави и друге услове, дозволе и сагласности предвиђене позитивним прописима.
 3. У случају измене Пројекта, потребно је Заводу за заштиту природе Србије поднети нов захтев за издавање услова заштите природе.
 4. Уколико подносилац захтева у року од две године од дана достављања овог решења не отпочне радове и активности за које је ово решење издато, дужан је да поднесе захтев за издавање новог решења.
 5. Такса за издавање овог Решења у износу од 30.000,00 динара је одређена у складу са чланом 2. став 5. тачка 1. Правилника о висини и начину обрачуна и наплате таксе за издавање акта о условима заштите („Службени гласник РС“, бр. 73/2011, 106/2013). Подносилац захтева је дужан да наведену таксу уплати у корист рачуна Завода у року од 5 дана од дана достављања предрачуна.

Образложење

Завод за заштиту природе Србије примио је дана 21.08.2017. године захтев 03 бр. 020-1999/1 Јавног предузећа „Путеви Србије“ из Београда за издавање услова заштите природе за израду техничке документације пројекта Појачаног одржавања деонице државног пута IА реда бр. 1 (аутопут Е-75), деоница петља Ражањ – петља Параћин.

На основу достављеног захтева и пратеће документације подносиоца захтева, утврђено је да је планирана израда пројекта Појачаног одржавања деонице државног пута IA реда бр. 1 (аутопут Е-75), деоница петља Ражањ – петља Алексинац. Предметни Пројекат је саставни део Пројекта рехабилитације путева и унапређења безбедности саобраћаја на мрежи државних путева, који је подршка међународних финансијских институција Националном програму рехабилитације државних путева Републике Србије. Почетак деонице је петља Ражањ на Е-75, крај деонице је петља Алексинац на Е-75. Врста радова која се планира углавном обухвата радове ојачања постојеће коловозне конструкције (на појединим местима до дубине 50-60 cm од постојећег коловоза) у постојећим габаритима коловозне конструкције са постојећим и санираним системом одводњавања уз пројектовање свих елемената који продужавају трајност радова и унапређују систем безбедности саобраћаја.

Увидом у Централни регистар заштићених природних добара Србије и документацију Завода за заштиту природе Србије, а у складу са прописима који регулишу област заштите природе, утврђени су услови заштите природе из диспозитива овог Решења. При томе се имало у виду да се предметно подручје, не налази унутар заштићеног подручја за које је спроведен или покренут поступак заштите, не налази се у просторном обухвату еколошке мреже нити у простору евидентираног природног добра.

Законски основ за доношење решења: Закон о заштити природе („Службени гласник РС“, бр. 36/2009, 88/2010, 91/2010-исправка и 14/2016); Закон о заштити животне средине („Службени гласник РС“, бр. 135/2004, 36/2009, 72/2009, 43/2011 и 14/2016); Уредба о еколошкој мрежи („Службени гласник РС“, бр. 102/2010).

Планирани радови на изради техничке документације пројекта Појачаног одржавања деонице државног пута IA реда бр. 1 (аутопут Е-75), деоница петља Ражањ – петља Алексинац могу се реализовати под условима дефинисаним овим Решењем, јер је процењено да неће утицати на природне вредности подручја.

На основу свега наведеног, одлучено је као у диспозитиву овог Решења.

Подносилац захтева је ослобођен од плаћања таксе у складу са чланом 18. Закона о републичким административним таксама („Службени гласник РС“, бр. 43/2003, 51/2003, 61/2005, 5/2009, 54/2009, 50/2011, 93/2012, 83/2015, 112/2015, 50/2016 и 61/2017).

Упутство о правном средству: Против овог решења може се изјавити жалба Министарству заштите животне средине у року од 15 дана од дана пријема решења. Жалба се предаје писмено или изјављује усмено на записник Заводу за заштиту природе Србије.

ДИРЕКТОР

Александар Драгишић

Достављено:
- Подносиоцу захтева
- Архива х 2

РЕПУБЛИКА СРБИЈА
ЗАВОД ЗА ЗАШТИТУ ПРИРОДЕ СРБИЈЕ
НОВИ БЕОГРАД, Др Ивана Рибара бр. 91
Тел: +381 11/2093-802; 2093-803;
Факс: +381 11/2093-867

III
ЈАВНО ПРЕДУЗЕЋЕ "ПУТЕВИ СРБИЈЕ"
Број: 953-14877/18-1
20-07-2018
Датум: _____
Београд, Булевар Краља Александра бр. 282

Завод за заштиту природе Србије, Београд, ул. др Ивана Рибара бр. 91, на основу члана 144. Закона о општем управном поступку („Службени гласник РС“, бр. 18/2016), а поступајући по предлогу број: 953-14877 од 06.07.2018. године ЈП „Путеви Србије“ из Београда, ул. Булевар Краља Александра бр. 282, за исправљање грешке у Решењу 03 бр. 020-1999/3 од 18.09.2017. године, дана 19.07. 2018. године, под 03 бр. 020-1999/5 доноси

РЕШЕЊЕ

1. У Решењу 03 бр. 020-1999/3 од 18.09.2017. године о условима заштите природе за израду техничке документације пројекта Појачаног одржавања деонице државног пута 1А реда бр.1 (аутопут Е-75), деоница петља Ражањ - петља Алексинац, исправљају се грешке, и то:
 - тачка 1. подтачка 4) се мења, тако да сада гласи:
„За воде које настају спирањем са коловоза и оптерећене су уљима и другим нафтним дериватима предвидети изградњу таложника и сепаратора масти и уља, уколико се Планом управљања животном средином утврди/процени да ће просечни годишњи и дневни саобраћај негативно утицати на квалитет воде водотокова са којима се предметни државни пут укршта или паралелно води, односно да ће бити нарушене граничне вредности које су дефинисане Уредбом о граничним вредностима емисије загађујућих материја у воде и роковима за њихово достизање („Службени гласник РС“, бр. 67/2011, 48/2012 и 1/2016) и Уредбом о граничним вредностима загађујућих материја у површинским и подземним водама и седименту и роковима за њихово достизање („Службени гласник РС“, бр. 50/2012).“;
 - тачка 1. подтачка 8) се брише.
2. У свему осталом предметно Решење остаје непромењено.
3. Ово решење почиње да производи правна дејства од када и Решење које се исправља.

Образложење

Завод за заштиту природе Србије примио је дана 06.07.2018. године захтев заведен под 03 бр. 020-1999/4 ЈП „Путеви Србије“ из Београда за исправљање грешке у Решењу Завода 03 бр. 020-1999/3 од 18.09.2017. године о условима заштите природе за израду техничке документације пројекта Појачаног одржавања деонице државног пута 1А реда бр.1 (аутопут Е-75), деоница петља Ражањ - петља Алексинац.

У току писања наведеног решења у тачки 1. подтачка 4) диспозитива направљена је очигледна грешка прописивањем мера које се односе на обавезно прикупљање вода које настају спирањем са коловоза и оптерећене су уљима и другим нафтним

дериватима и њихово пречишћавање изградњом таложника и сепаратора масти и уља, а пре испуштања у реципијент или канализацију.

Будући да прописани услов не разматра функционалну везу између величине саобраћајног оптерећења, као емitera загађујућих материја, и количине загађујућих материја коју тај саобраћај емитује, нити помиње граничне вредности загађујућих материја које су дефинисане Уредбом о граничним вредностима емисије загађујућих материја у воде и роковима за њихово достизање („Службени гласник РС“, бр. 67/2011, 48/2012 и 1/2016), наведену и описану грешку у писању Решења је требало исправити.

Додатно, подтачка 8) у оквиру исте тачке понавља подтачком 4) прописан услов, па ју је стога и потребно уклонити.

Упутство о правном средству: Против овог решења може се изјавити жалба Министарству заштите животне средине у року од 15 дана од дана пријема решења. Жалба се предаје Заводу за заштиту природе Србије.

ДИРЕКТОР
Александар Драгишић



Достављено:
- Подносиоцу захтева
- Архива x 2



AA

Република Србија

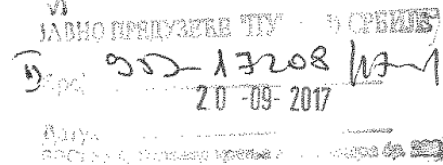
ЗАВОД ЗА ЗАШТИТУ СПОМЕНИКА КУЛТУРЕ НИШ

Ниш, Добричка 2, тел. 018/523-414, факс 018/523-412

E-mail: kontakt@zzsknis.rs

Број: 1015/2

Датум: 29.08.2017.



Завод за заштиту споменика културе Ниш, на основу чл. 104 "Закона о културним добрима" (Сл. гласник РС бр. 71/94) и чл. 131 "Закона о општем управном поступку" (Сл. лист СРЈ бр.33/97, 31/01) и на основу чл. 104, а у вези са чл. 100 "Закона о културним добрима" (Сл. гласник РС бр. 71/94) решавајући по захтеву ЈП "Путеви Србије" 11050 Београд, Сектор за инвестиције, Београд, Влајковићева 19а, доноси

РЕШЕЊЕ

О утврђивању услова за предузимање мера техничке заштите за израду техничке документације пројекта *Појачаног одржавања деонице државног пута 1А реда бр. 1 (аутопут Е-75), деоница петља Ражањ – петља Алексинац*

I Мере техничке заштите: израда техничке документације пројекта *Појачаног одржавања деонице државног пута 1А реда бр. 1 (аутопут Е-75), деоница петља Ражањ – петља Алексинац*, може се предузети уз неизоставно поштовање следећих услова:

1. Подносилац захтева је дужан да обезбеди све услове и омогући неометано и константно праћење радова, за све време трајања радова од стране археолошке екипе – археолошки надзор;
2. Подносилац захтева је дужан да благовремено, односно најкасније у року од 8 дана пре почетка радова, о томе званично обавести овај Завод;
3. Ако се у току извођења радова наиђе на археолошке и/или историјске локалитете или археолошке предмете, односно предмете из прошлости, извођач радова је дужан да одмах, без одлагања на том месту обустави радове и обавести надлежни Завод за заштиту споменика културе Ниш и да предузме мере да се налаз не уништи и не оштети и да се сачува на месту и у положају у коме је откривен, као и да обезбеди услове за заштитна археолошка истраживања;
4. У случају да се радови обављају на површини на којој се налази археолошки или историјски локалитет чије постојање до сада није регистровано, подносилац захтева је дужан да обезбеди средства за археолошка истраживања, заштиту, чување, публикавање и презентацију истог, а што ће се регулисати посебним уговором између Подносиоца захтева и Завода.

II Подносилац захтева је дужан да изради пројекат у свему у складу са издатим условима из тачке I овог Решења.

III Инвеститор је у обавези да по изради пројектне документације исту достави Заводу ради добијања сагласности да је урађена према прописаним условима. Један примерак пројектне документације доставља се за потребе Завода.

IV Ово Решење не ослобађа подносиоца захтева прибављања услова о заштити природе и других решења предвиђених прописима.

V Ово Решење важи годину дана.

VI Жалба на Решење не одлаже извршење.

Образложење

ЈП "Путеви Србије" 11050 Београд Булевар краља Александра 282, Сектор за инвестиције, Београд, Влајковићева 19а, поднело је захтев наш бр. 1015/1 од 21.08.2017. године за добијање услова за израду техничке документације пројекта *Појачаног одржавања деонице државног пута државног пута IA реда бр. 1 (аутопут Е-75), деоница петља Ражањ – петља Алексинац*, на територији општина Ражањ и Алексинац.

Разматрајући захтев, у току поступка установљено је да на наведеном простору није извршена систематска проспекција непокретних културних добара.

У циљу заштите археолошких локалитета и добара која уживају претходну заштиту, ЈП "Путеви Србије" 11050 Београд Булевар краља Александра 282, Сектор за инвестиције, Београд, Влајковићева 19а дужно је да поступи по мерама прописаним овим Решењем.

Имајући у виду наведено, као и одредбе "Закона о културним добрима" (чл. 7, 8, 12, 27, 109, и 110) које прописују обавезу предузимања мера техничке заштите у циљу очувања добара која уживају претходну заштиту, донето је решење као у диспозитиву.

На основу чл. 104 став 3. "Закона о културним добрима" прописано је да уложена жалба не одлаже извршење решења.

ПРАВНИ ЛЕК: Против овог решења може се изјавити жалба Републичком заводу за заштиту споменика културе Београд у року од 15 дана од дана пријема решења. Жалба се непосредно предаје или шаље поштом доносиоцу овог решења.

В.Д. ДИРЕКТОРА ЗАВОДА,

Елена Васић Петровић

Доставити:

- Подносиоцу захтева
- Документацији



Република Србија
МИНИСТАРСТВО ЗАШТИТЕ
ЖИВОТНЕ СРЕДИНЕ
Број: 011-00-00180/2018-03
Датум: 12.03.2018.
Београд

ЈП ПУТЕВИ СРБИЈЕ
Тим за имплементацију Пројекта
11 000 БЕОГРАД
Влајковићева 19а

Предмет: Допис у вези са захтевом

Министарству заштите животне средине обратили сте се Захтевом за давање мишљења о потреби израде студије о процени утицаја на животну средину пројекта појачаног одржавања и отклањања оштећења на државном путу IA1, деоница Алексинац 1 - Ражањ L=23,645 км и Ражањ 1-Параћин, L=24,781, заведен под бројем 011-00-00180/2018-03 од 06.03.2018.

У допису наводите да пројекат обухваћен и интегралним "Пројектом рехабилитације путева и безбедности саобраћаја (Road Rehabilitation and Safety Projekt – RRSP)" који се финансира из међународног кредита.

Пројекат подразумева грађевинско-путарске радове у оквиру трасе већ постојећег државног пута.

Уз Захтев је приложена и додатна документација:

- Правилник о ургентном одржавању државног пута („Сл. гласник РС“ 74/2014 и 87/2014), којим су дефинисане врсте радова, технички услови и начин извођења радова;
- Правилник о периодичном одржавању државног пута (на основу чл. 61 ст. 1 Закона о путевима, „Сл. гласник РС“ 101/05, 123/07, 101/11, 93/12 и 104/13)
- Кратак опис пројекта уз графички прилог;
- Решење бр. 020-1999/3 од 18.09.2017. и 2000/3 од 05.09.2017. које је издао Завод за заштиту природе Србије;
- Решење бр. 1098-02/1 од 22.09.2017. које је издао Завод за заштиту споменика културе Крагујевац;

- Решење бр. 2/1760 од 22.09.2017. које је издао Завод за заштиту споменика културе Београд;
- Решење бр. 115/2 од 29.08.2017. које је издао Завод за заштиту споменика културе Ниш;
- Пуномоћје бр. 953-1827 од 23.01.2018. за JV BOTEK Bosphorus Tehnical Consulting Corp. & МНМ –ПРОЈЕКТ doo Novi Sad, које је издало ЈП ПУТЕВИ СРБИЈЕ;

На основу члана 4. ст. 1. и 3. Закона о процени утицаја на животну средину („Сл. гласник РС“, 135/04 и 36/09) донета Уредба о утврђивању Листе пројеката за које је обавезна процена утицаја и Листе пројеката за које се може захтевати процена утицаја на животну средину („Сл. гласник РС“, 114/08), којом су утврђени пројекти за које се обавезно израђује процена утицаја-Листа I и пројекти за које се процењује значајан или могућ утицај на животну средину-Листа II.

Пројекат ургентног одржавања, рехабилитације и отклањања оштећења на путевима не налази се на прописаним Листама и, сагласно томе, *носилац пројекта није у обавези* да уђе у процедуру процене утицаја, у складу са Законом о процени утицаја на животну средину („Сл. гласник РС“ 135/04 и 36/09).

**Помоћник министра**
По решењу о овлашћењу
бр. 021-01-5/4/2017-09 од 11.12.2017.
Александар Весин

Доставити:

- наслову
- JV BOTEK Bosphorus Technical Consulting Corp,
211 000 Нови Сад, Јована Поповића 40 ✓
- архиви

Јавно водопривредно предузеће
 "Србијаводе" Београд
 Водопривредни центар "Морава" Ниш,
 Бр.1885/2
 Датум: 22.03.2018. год.
 Ниш
 НИ.

Јавно водопривредно предузеће "Србијаводе" Београд, Водопривредни центар "Морава" Ниш, на основу Закључка Министарства пољопривреде и заштите животне средине, Републичке дирекције за воде, бр.325-службено од 27.09.2016.год., решавајући по захтеву JV BOTEK Bosphorus Technical Consulting Corp. & MHM-PROJEKT D.O.O. NOVI SAD, бр:11-230218/2 од 23.02.2018.год., који је по овлашћењу Јавног предузећа "Путеви Србије" Београд, Бул.Краља Александра бр.282, (тиб. мбр.) издаје

МИШЉЕЊЕ

у поступку издавања водних услова ради израде Главних пројеката појачаног одржавања на деоницама државних путева LOT 2: IA1, деоница:Алексинац 1- Ражањ 1, L=23,645км.

1. Општи подаци

1.1. Назив

- објекат: државни пут IA1 реда, деоница: Алексинац 1- Ражањ 1, л=23,645 км;
- општина: Алексинац, Ражањ;
- управни округ: Нишавски;
- радови: израда главног пројекта појачаног одржавања државног пута IA1, деоница Алексинац 1- Ражањ 1, л=23,645 км;

1.2. Хидрографски подаци

- Постојећи државни пут IA реда (аутопут), деоница: Алексинац-Ражањ пружа се паралелно са током реке Јужне Мораве од које је удаљен 2-3км. На деоници која је обухваћена пројектом предвиђени су радови на 10 локације:
 1. Мост преко реке Моравице, стац.407+758,
 2. Мост преко Рутевачког потока, стац.398+480,
 3. Мост преко Сувог потока, стац.396+525,
 4. Мост преко Дреновачког потока, стац.394+029,
 5. Надвожњак у петљи Делиград, стац.393+248,
 6. Мост преко Рујишке реке, стац.392+249,
 7. Надвожњак преко пута Ђуније-Ражањ, стац.389+947,
 8. Вијадукт код Ражања, стац.388+163,
 9. Вијадукт код Ражањског потока, стац.386+425,
 10. Надвожњак преко локалног пута, стац.385+949.
- Наведене стационаже се не слажу са стационажама из достављене ситуације (нпр. мост преко р.Моравице стац. на ситуацији 407+400). Такође за р.бр.2,3,4,5,6 и 7.
- Редни бр.2 је мост преко Мозговачке реке (наведено Рутевачки поток);

- После Сувог потока (пр.229, стац.396+500) изостављен је Бели поток (на пр.209, стац.395+500);
- Редни бр.9 Вијадукт је код Ражањске реке.
- слив: Јужна Морава;
- водно подручје: Морава;

1.3. Хидролошки подаци

1. Мост преко реке Моравице, стац.407+400, ПР.447.
Река Моравица је у Оперативном плану одбране од поплава за 2017.год. на сектору М.8.1.8 и М.8.1.9, леви и десни насип уз Моравицу од ушћа у Јужну Мораву, 2,7км. У току фебруара 2016.год. извођени су радови на заштити косина корита у зони моста каменим набачајем (Извођач ВП"Смедеревска Паланка", инвеститор ЈП"Путеви Србије"). Разлог поткопавања стубова моста је депресија која се јавља због непосредне близине ушћа Моравице у Јужну Мораву (око 400м низводно од моста) па је мишљење стручне службе да заштиту стубова моста треба урадити изградњом прага непосредно низводно.
2. Мост преко Мозговачке реке (Рутевачког потока), стац.398+450, ПР.268.
Мозговачка река је у Оперативном плану одбране од поплава за 2017.год. на сектору М.8.1.6 и М.8.1.7, леви и десни насип уз Мозговачку реку од ушћа у Јужну Мораву, 1,2км. односно до с.Рутевац. Деоница Мозговачке реке од с.Рутевац до аутопута (л=700м) није регулисана.
3. Мост преко Сувог потока, стац.396+500, ПР.229. и мост преко Белог потока, стац.395+500, ПР.209.
Суви и Бели поток су бујични водотоци. Приликом израде пројекта канала за одводњавање у оквиру пројекта за комасацију у општини Алексинац (1982.год.), рачунате су површине слива и протицаји Сувог потока (до аутопута 7,7км², $Q_{2\%}=9,7 \text{ м}^3/\text{с}$, $Q_{1\%}=11,6 \text{ м}^3/\text{с}$) и Белог потока (до аутопута је 1,5км², $Q_{2\%}=4,4 \text{ м}^3/\text{с}$, $Q_{1\%}=5,3 \text{ м}^3/\text{с}$) и ови подаци се, због застарелости дају као оријентациони.
4. Мост преко Дреновачког потока, стац.394+029, ПР.394+000
Дреновачки поток је бујични водоток. Такође је регулисан у оквиру комасационих радова (1984.год) од паралелног пута Делиград-Вукашиновац до ушћа у Јужну Мораву. Налази се у Оперативном плану одбране од поплава за 2017.год. на сектору М.8.1.5 и М.8.1.6, леви и десни насип уз Дреновачки поток, 4,24км. Деоница од око 400м од аутопута до паралелног пута није регулисана. Није познато да ли су извођени регулациони радови у зони аутопута у време изградње и по којој документацији.
У "Генералном пројекту система за заштиту од поплава насеља Ђунис, Малетина и Прасковче од реке Јужне Мораве, Рибарске реке и Послонске реке односно до улива Рујишке реке", који је урадио Институт за водопривреду "Јарослав Черни" а.д., фебруара 2018.год. дати су протицаји Дреновачког потока узводно од ушћа у Рујишку реку, $Q_{2\%}=40 \text{ м}^3/\text{с}$ и $Q_{1\%}=48 \text{ м}^3/\text{с}$ и ови подаци се дају као оријентациони.
6. Мост преко Рујишке реке, стац.392+200, ПР.143.
Рујишка река је бујични водоток. Регулисана је у оквиру комасационих радова (1984.год) од паралелног пута Прасковче-Јасење-Делиград до ушћа у Јужну Мораву. Налази се у Оперативном плану одбране од поплава за 2017.год. на сектору М.8.1.3 и М.8.1.4, леви и десни насип уз Рујишку реку, 2,08км. Деоница од око 750м од аутопута до паралелног пута није регулисана а извођени су регулациони радови у зони аутопута али ми у архиви немамо документацију.

У наведеном "Генералном пројекту...", дати су протицаји Рујишке реке узводно од ушћа у Дреновачки поток $Q_{2\%}=55 \text{ m}^3/\text{s}$ и $Q_{1\%}=66 \text{ m}^3/\text{s}$ и ови подаци се дају као оријентациони.

8. Вијадукт код Ражања, стац.388+163, ПР.62-63.

Колико је стручној служби познато, узводно од вијадукта, на десној обали била је урађена сува депонија, претпостављамо у циљу заштите ножице косине аутопута. Немамо податке.

9. Вијадукт код Ражањске реке, стац.386+425, ПР.27-28.

Ражањска река је бујични водоток. Регулисана је по "Главном пројекту за уређење дела тока Ражањске реке кроз градско подручје". Пројектант је била "Реонска секција за заштиту земљишта од ерозије и уређење бујица Крагујевац", Крагујевац, 1973.год. Корито је димензионисано на петстогодишње велике воде, $Q_{\text{max } 500} = 44,2 \text{ m}^3/\text{s}$. Овим пројектом била је предвиђена регулација до аутопута и колико је стручној служби познато изведена је до аутопута али се не одржава (водоток II реда у надлежности локалне самоуправе). Регулисано корито је ширине у дну 3,0м, висине 1,4м са нагибом косина 1:1.

1.4.Остали подаци

- По Уредби о категоризацији државних путева ("Сл.гласник РС", бр.105/13 и 119/13) предметна деоница је део државног пута I-A1 реда, државна граница са Мађарском - Нови Сад - Београд - Ниш - Врање - државна граница са Македонијом.
- Пројекат рехабилитације путева и унапређења безбедности саобраћаја је пројекат подршке међународних финансијских институција (Светске банке, Европске инвестиционе банке и Европске банке за обнову и развој) Влади Републике Србије у имплементацији Националног програма рехабилитације државне путне мреже. Овај пројекат представља реализацију прве фазе Владиног програма за период 2014-2019. година и обухвата:
 - унапређење стања државне путне мреже кроз рехабилитацију око 1100км постојећих путева,
 - подизање нивоа безбедности на путевима кроз примену мера за унапређење безбедности саобраћаја у свим фазама имплементације Пројекта и
 - јачање капацитета и унапређење институционалне координације у области безбедности саобраћаја кроз имплементацију већег броја различитих услуга.

2. Подаци од значаја за издавање водних услова

- Циљ израда техничке документације појачаног одржавања државног пута је израда Главног пројекта којим се обезбеђује:
 - повећање употребне вредности и трајности пута,
 - унапређење безбедности саобраћаја,
 - укључење захтева локалне заједнице (социјални аспект) и поштовање захтева заштите животне средине у максималној могућој мери у датим условима просторног ограничења (контекст деонице)
 - ограничења која произилазе из врсте дозвољених грађевинских и саобраћајних интервенција (законски основ).
- Главним грађевинским пројектом појачаног одржавања пута планира се да се дефинишу:
 - елементи ситуационог плана, подужног и попречног профила (радијусе хоризонталних и вертикалних кривина, скретне углове, подужне и попречне нагибе и др.), који обезбеђују прописану прегледност пута;
 - геометријска пројектна решења рехабилитације коловоза (санација оштећења површине коловоза, корекција облика постојећег коловозног застора или коловоза, наношење нових слојева, прерада застора, стругање и наношење нових слојева и др.) и представити у адекватној размери;

- решење одводњавања коловоза;
 - решење одводњавања трупа пута,
 - решења прикупљања и одвођења кишних и проведних вода са околног терена,
 - нивелациона решења пратећих садржаја (прикључака осталих путева, аутобуских стајалишта, бензинских станица и паркиралишта) у путном појасу пројектоване деонице.
- Сви планирани радови су у оквиру постојећег путног појаса без експропријације нових површина земљишта. Изузетно, уколико пројектоване мере неопходне за отклањања опасних места на микролокацијама предметне деонице захтевају експропријацију нових површина, односно излазе изван постојећег путног појаса, пре усвајања коначног решења обавезно је прибављање претходне сагласности Наручиоца.
 - Инвеститор планира да са гледишта одводњавања изврши оцену функционалног стања: банкина, ригола, каналета, ивичњака, јаркова, пропуста дренажа и осталих елемената система за одводњавање. Оцена стања састоји се у прикупљању индикатора стања визуелним прегледом и оцени стања сваког елемента система за одводњавање која подразумева евидентирање:
 - топографије терена (усек/насп);
 - нагиба коловоза и банкина;
 - геометрију и стање канала и јаркова;
 - ефикасност система за одводњавање.
 - На елементима система за одводњавање планира се евидентирање постојање структурних оштећења. Са становишта одводњавања хидрауличким прорачуном планира се провера капацитета система за одводњавање уз коришћење података из хидролошких и хидротехничких истражних радова.
 - Планира се давање оцене врсте и степена утицаја постојећег стања система за одводњавање на појаву уочених структурних и површинских оштећења пута, и на основу оцене стања предлажу се решења за унапређење система за одводњавање.
 - Наведене регулације нису у зони аутопута али због непосредне близине, габарити и начин регулације могу користити пројектанту у циљу изналажења прихватљивих решења.

На основу наведених података урадити пројектну документацију:

- У свему према постојећим важећим законским прописима, као и важећим нормама за ову врсту радова;
- За све хидрауличке прорачуне који се односе на одводњавање атмосферских вода као и хидротехничке грађевине (мостови, пропусни, канали за одводњавање и др.) треба користити хидролошке податке добијене у Мишљењу РХМЗ-а, а уколико се прибављају водни услови од Републичке дирекције за воде;
- Приликом рехабилитације не вршити смањење светлог отвора мостова и пропуста и извршити рачунску контролу пропусне моћи ових објеката. Мостови и пропусни треба да задовоље меродавну рачунску велику воду појаве једном у 100 година $Q_{1\%}$ (РХМЗ).
- Уколико се планирају радови већег обима који подразумевају значајне радове у постојећим водотцима, а који могу имати већи утицај на режим вода инвеститор се мора обратити посебним захтевом за сваки такав објекат посебно.
- У пројектној документацији у графичким прилозима потребно је учртати положај моста, попречне и подужне пресеке као и остале детаље из којих се може сагледати утицај евенуалних радова на рехабилитацији, на режим вода као и утицај вода на објекат - радове;
- Пројектом предвидети технологију извођења радова у зони водотока којом се не ремети нормалан режим течења (постављање скела и других препрека у водоток).
- У случају да се планира реконструкција мостова-пропуста или неке друге интервенције на њима које подразумевају промену конструктивних карактеристика или смањење

протицајног профила, неопходно је да се обратите посебним захтевом какао би за те радове дали своје мишљење;

- Приликом изградње није дозвољено депоновање, одлагање било каквог материјала у водотоцима нити смањења њиховог протицајног профила;

Сагледавајући изложено, стручна служба овог предузећа издала је Мишљење на основу наведеног Закључка (бр.325-службено од 27.09.2016.год.). Стручна служба напомиње да су у међувремену вршене измене и допуне Закона о водама ("Сл.гласник РС" бр. 30/2010, 93/12 и 101/16).

Уз захтев је достављена следећа документација:

- Прегледна карта државни пут IA1 реда, деоница: Алексинац I- Ражањ I, л=23,645 км;

доставити:

- Инвеститору,
- Министарству,
- архиви.



директор

Мр Драгољуб Миљојковић, дипл. грађ. инж.