

**ПРОЈЕКАТ РЕХАБИЛИТАЦИЈЕ И УНАПРЕЂЕЊА  
БЕЗБЕДНОСТИ ПУТЕВА**

**ГЛАВНИ ПРОЈЕКАТ ПОЈАЧАНОГ ОДРЖАВАЊА  
ДРЖАВНИХ ПУТЕВА**

**ИБ 21**

**ЛОТ 2: ИБ 21, деоница: Косјерић (Варда) - Пожега,**

**од km 183+075 до km 205+210,**

**L= 22.135 km**

**Број уговора: RRSP/CS3-RRD3-1/2016-11**

**ПЛАН УПРАВЉАЊА ЖИВОТНОМ  
СРЕДИНОМ**

**Финална верзија**

**Аутор:**

**Мирослав Стојановић**

**Дипл. грађ. инж.**

**ПРИПРЕМИО:**



**Јун 2019**

## САДРЖАЈ

СКРАЋЕНИЦЕ	1
УВОД	2
РЕЗИМЕ	3
1. ОПИС ПРОЈЕКТА	10
2. ОЦЕНА ОСНОВНИХ УСЛОВА НА ТРАСИ ТОКОМ ИСТРАЖИВАЊА	18
3. ПОЛИТИКА, ПРАВНИ И АДМИНИСТРАТИВНИ ОКВИР	37
4. РЕЗИМЕ УТИЦАЈА НА ЖИВОТНУ СРЕДИНУ	39
5. ПЛАН УПРАВЉАЊА ЖИВОТНОМ СРЕДИНОМ	43
А. ПЛАН ЗА УБЛАЖАВАЊЕ УТИЦАЈА	43
Б. ПЛАН МОНИТОРИНГА (ПРАЋЕЊА УТИЦАЈА)	50
В. ИНСТИТУЦИОНАЛНА ПРИМЕНА И ДОГОВОРИ О ИЗВЕШТАВАЊУ	51
6. УКЉУЧИВАЊЕ ЗАИНТЕРЕСОВАНИХ СТРАНА– ОБЈАВЉИВАЊЕ ИНФОРМАЦИЈА, КОНСУЛТАЦИЈЕ И УЧЕШЋЕ	54
7. РЕФЕРЕНЦЕ	55
ПРИЛОГ 1	56
ПЛАН УБЛАЖАВАЊА НЕГАТИВНИХ УТИЦАЈА НА ЖИВОТНУ СРЕДИНУ	56
ПРИЛОГ 2	66
ПЛАН МОНИТОРИНГА (ПРАЋЕЊА УТИЦАЈА)	66
ПРИЛОГ 3	82
ЗАКОНОДАВСТВО	82
ПРИЛОГ 4	85
МЕХАНИЗАМ ЖАЛБИ И ФОРМА	85
ПРИЛОГ 5	88
ЈАВНЕ РАСПРАВЕ	88
ПРИЛОГ 6	96
УСЛОВИ И МИШЉЕЊА РЕЛЕВАНТНИХ ИНСТИТУЦИЈА	96

**СКРАЋЕНИЦЕ**

AADT	Annual Average Daily Traffic	Просечан годишњи дневни саобраћај
CEP	Contractor's Environmental Plan	Извођачев План заштите животне средине
EBRD	European Bank for Reconstruction and Development	Европска Банка за Обнову и Развој
EIA	Environmental Impact Assessment	Процена утицаја на животну средину
EIB	European Investment Bank	Европска Инвестициона Банка
EMP	Environmental Management Plan	План управљања животном средином
HSE	Health, Safety and Environment	Здравље, безбедност и животна средина
IFIs / МФИ	International Financing Institutions	Међународне Финансијске Институције
INCS	Institute for Nature Conservation of Serbia	Завод за заштиту природе Србије
IPCMK	Institute for the Protection of Cultural Monuments of Kraljevo	Завод за заштиту споменика културе
MoEP	Ministry of Environmental Protection	Министарство заштите животне средине
MoCTI	Ministry of Construction, Transport and Infrastructure	Министарство грађевинарства, саобраћаја и инфраструктуре
NRNRP	National Road Network Rehabilitation Program	Национални програм рехабилитације путне мреже
OP	Operational Policy	Оперативна политика
PIT	Project Implementation Team	Тим за имплементацију пројекта
PERS	Public Enterprise "Roads of Serbia"	Јавно предузеће „Путеви Србије“
PSC	Project Supervision Consultant	Консултант Надзора на Пројекту
RE	Resident Engineer	Стално запослени инжењер
RRSP	Road Rehabilitation and Safety Project	Пројекат рехабилитације пута и унапређења безбедности саобраћаја
SE	Site Engineer	Инжењер на градилишту
SLMP	Safety Labour Management Plan	План управљања безбедношћу на раду
SSIP	Site Specific Implementation Plan	Извођачев План управљања животном средином
WB	The World Bank Group	Светска Банка
WMP	Waste Management Plan	План Управљања Отпадом

## УВОД

План управљања животном средином је припремљен поводом пројекта рехабилитације путева и унапређења безбедности саобраћаја, а за предложено појачано одржавање Државног пута IB реда, број 21, на деоници Косјерић (Варда) – Пожега како би се обезбедила примена добре праксе заштите животне средине и припремила документацију у складу са захтевима Међународних финансијских институција које финансирају овај пројекат.

У складу са смерницама заштите које су издале Међународне Финансијске Институције, пројекат је класификован у Б категорију животне средине, и захтева израду Плана управљања животном средином (у даљем тексту ЕМП).

Предлагач пројекта је Влада Републике Србије, преко надлежног Министарства грађевинарства, саобраћаја и инфраструктуре, а реализује га Јавно предузеће “Путеви Србије” (у даљем тексту ЈППС).

Циљ израде Плана управљања животном средином је да укаже на негативне еколошке утицаје и проблеме управљања у току извођења грађевинских радова, као и неопходне мере ублажавања које Извођач мора да примени. Кључне компоненте Плана управљања животном средином су: План за ублажавање негативних утицаја на животну средину и План за праћење утицаја на животну средину.

ЕМП анализира фазу санације и фазу експлоатације предметне деонице те дефинише мере које су обавеза Извођача током извођења радова на санацији.

Израда пројекта биће усклађена са српским законодавством, правилницима и уредбама, као и са међународним конвенцијама и смерницама заштите, издате од стране Међународних Финансијских Институција. Према плану имплементације пројекта, циљ пројекта је повећање употребне вредности и трајности пута, унапређење безбедности саобраћаја, укључење захтева локалне заједнице (социјални аспект) и поштовање захтева заштите животне средине у максималној могућој мери у датим условима просторног ограничења и ограничења која произилазе из врсте дозвољених грађевинских и саобраћајних интервенција.

За предложену деоницу, План управљања животном средином фокусира се на ургентно одржавање и отклањање оштећења и део је одговарајућег уговора за реализацију грађевинских радова. Активности везане за редовно одржавање деонице, иако нису у фокусу овог плана, биће укључене у основним цртама како би план био комплетан. Припрема за израду Плана управљања животном средином обављена је кроз теоријске студије и истраживања на терену, укључујући и консултације са представницима на регионалном нивоу и локалним властима. План управљања животном средином заснован је првенствено на теренском истраживању спроведеном у току априла и маја 2018.

## РЕЗИМЕ

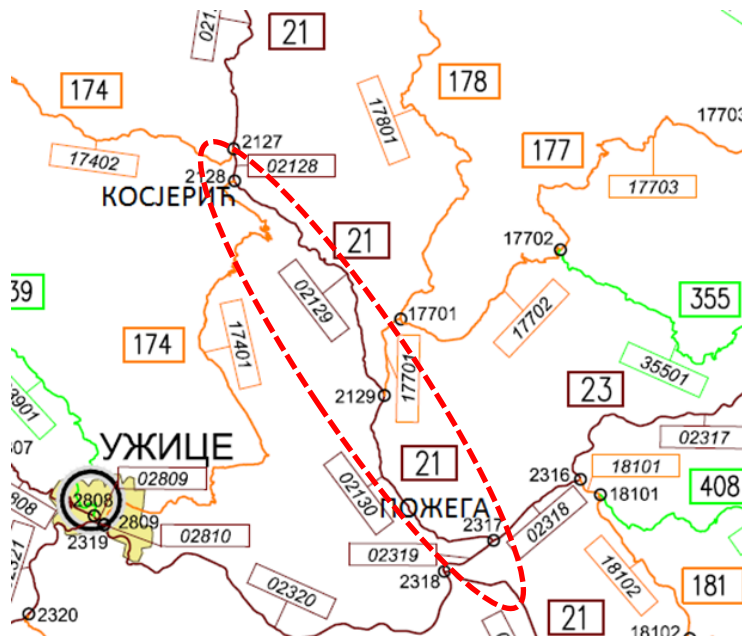
### Опис пројекта

Пројекат рехабилитације путева и унапређења безбедности саобраћаја (Road Rehabilitation and Safety Project – RRSP) је пројекат подршке међународних финансијских институција (Светске банке, Европске инвестиционе банке и Европске банке за обнову и развој) Влади Републике Србије у имплементацији Националног програма рехабилитације државне путне мреже. Овај пројекат представља реализацију Владиног програма за период 2014-2019.

Један од циљева пројекта је унапређење стања и безбедности саобраћаја на државном путу IB реда, број 21, на деоници Косјерић (Варда) – Пожега.

### Опис деонице

Предметна деоница припада Златиборском управном округу општини Косјерић и општини Пожега. Деоница у дужини од 26.016 км припада државном путу IB реда бр. 21 (стара ознака пута М-21) („Службени Гласник РС“, бр. 93/2015), и представља део подужне саобраћајне везе кроз западни део Србије. Такође, предметна деоница је део Пројекта предвиђеног за појачано одржавање у оквиру Треће године његове имплементације. Све станице у Пројектном задатку дате су у складу са новим Референтним системом из децембра 2015.



Слика 1. Положај предметне деонице у државном Референтном путном систему из 2015. год

Радови предвиђени овим пројектом, биће реализовани у оквиру постојећег путног појаса у обиму који постојећи путни појас омогућава. Пројектом **није предвиђено расељавање становништва, као што је дефинисано ОП 4.12**, као ни дуготрајно ремећење природног окружења и оштећења животне средине, људских и стамбених насеља и активности.

## **Опис радова на рехабилитацији:**

Планирани грађевински радови ће се превасходно односити на проширење коловоза, појачање постојеће коловозне конструкције, санацију постојећег система одводњавања коловоза и тупа пута и пројектовање свих елемената који продужавају трајност радова и унапређују систем безбедности саобраћаја. Они су у потпуности регулисани одредбом (члан 69) Закона о путевима ("Службени гласник РС", бр 41/2018).<sup>1</sup>

Сви прикључци ће се уређивати. На атарским путевима пројектују се отресишта, док ће се код раскрсница са локалним путевима вршити уређење лепеза и отварање потребних берми прегледности.

Пројектним задатком захтевана је регулација речног корита реке Кладоробе на км 183+390 и Добрињске реке на км 198+247 .

Регулација корита водотока подразумева облагање косина и дна корита у дужини од 20 м, обострано, у односу на мост. Смањење протицајног профила водотока ће бити привременог карактера, и радови ће се изводити у периоду најнижег водостаја.

Врсте радова на рехабилитацији детаљније су објашњени у поглављу **1. Опис пројекта; Опис радова на рехабилитацији.**

У циљу поштовања пројектних услова и смањења негативног утицаја предметног пута на животну средину детаљно су размотрене и предузете све мере које је могуће предузети у оквиру економских могућности и захтева из пројектног задатка.

## **Политика, правни и административни оквир**

Министарство заштите животне средине (МЗЖС), је кључна институција у Републици Србији која је одговорна за формулацију и имплементацију стратегије која се односи на заштиту животне средине.

Други аспекти очувања животне средине везани за пројекте санације путева су решавани, између осталог са са Заводом за заштиту природе у Србији (ЗЗПРС) и Завод за заштиту споменика културе Краљево, ЈВП Србијаводе и Јавним Предузећем "Путеви Србије" (ЈППС).

Заштита животне средине у Републици Србији је регулисана разним законима на националном и нивоу општина као и статутима.

На основу решења које је издао Министарство заштит животне средине (бр. 011-00-00181/2018-03 од 12.03.2018.), предметна деоница се не налази унутар заштићеног подручја за које је спроведен или покренут поступак заштите па се

<sup>1</sup> <https://www.paragraf.rs/propisi/zakon-o-putevima.html>

на основу тога **не захтева израда процене утицаја на животну средину** (ПРИЛОГ 6).

На овом пројекту, примењиваће се и захтеви кредитора који обухватају следеће:

- Оперативна политика (4.01) процене утицаја на животну средину,
- Животна средина и социјални принципи и стандарди (2008), Европска Инвестициона Банка,

Светска банка и Европска Инвестициона Банка захтевају да пројекат буде у складу са законима Републике Србије, стандардима Европске Уније као и претходно наведеним захтевима кредитора.

### ***Оцена основних услова током снимања на траси:***

На основу обиласка предметне деонице евидентирано је 79 пропуста (25 цевастих, 38 засведених, 11 плочастих, 5 комбиновани), као и одређени број потпорних зидова (различитих типова и различитих димензија).

Река Скрапеж, као коначни реципијент, целом дужином предметне деонице тече паралелно.

Главни елемент одводњавања предметне деонице су риголи (на левој страни трасе) који прикупљени отицај са коловоза путем пропуста евакуишу на десну страну, а потом у коначни реципијент, реку Скрапеж. На деловима предметне деонице, где се пут налази у насипу, примењен је дисперзивни систем одводњавања тј. сва вода са коловоза се слива низ банке и косине насипа на површину терена или у ободне канале.

Спровођење отицаја са коловоза, у зони мостова, није регулисано објектима предвиђеним за ту намену па се јавља интензивно пропадање конструкције мостова. Изражена је деградација бетона, оштећени заштитни слојеви бетона, огољена арматура.

Што се тиче споменика културе и заштићених добара, на предметној деоници, према подацима из услова Завода за заштиту споменика културе Краљево (бр. 1012/3 од 11.09.2017.), није утврђено постојање непокретних културних добара нити евидентираних добара који уживају заштиту на основу закона о културним добрима („Службени гласник РС“, бр. 71/94, 52/2011 – др. закон, 99/2011 – др. закон). Међутим на предметној деоници налази се спомен обележје од интереса за заштиту, Спомен чесма на Глумачу. Радови на рехабилитацији се дозвољавају уз поштовање захтева наведених у условима.

Условима Завода за заштиту природе Србије (под 03, бр. 020-1845/3 од 12.09.2017.) предметна деоница се не налази унутар заштићеног подручја за које је спроведен или покренут поступак заштите, не налази се у просторном обухвату еколошке мреже нити у простору евидентираних природних добара.

Дозвољавају се радови. Међутим, радови треба да се изводе уз поштовање услова наведених у Решењу.

Дуж посматране деонице идентификовани су следећи привредни објекти и садржаји :

- Станица за снабдевање горивом „Авиа“ на км 183+220
- Депонија на км 189+060
- Православно гробље на км 198+060
- Станица за снабдевање горивом „Песак“ на км 198+380
- Православно гробље на км 201+460
- Православно гробље на км 204+460
- Станица за снабдевање горивом „Гага петрол“ на км 204+900

Предметна деоница пролази кроз следећа насељена места:

- Косјерић
- Тубићи
- Каленићи
- Отањ
- Глумач
- Пожега

На предметној деоници нису евидентирани предшколске установе, болнице и домови здравља. На деловима деонице које пролазе кроз насељена места (Тубићи, Косјерић и Каленићи) евидентирани су зоне школа и појачани токови пешака на тим местима. На овим местима ће се посебна пажња обратити на безбедност пешака и деце.

На основу снимљене геодетске подлоге и обиласком терена установљено је да постоји 14 локација које аутобуси користе као аутобуска стајалишта од којих је 6 на територији општине Косјерић, а 8 на територији општине Пожега.

Дуж предметне деонице идентификована су следећа аутобуска стајалишта (дате су приближне стационаже аутобуских стајалишта):

Општина Косјерић

- Пупића вила на км 184+700
- Милетићи на км 186+520
- Тубићи на км 188+720
- Авала на км 189+640
- Пантићи на км 191+540
- Градња на км 192+780

Општина Пожега

- Штуловићи на км 195+800



- Шљивићи на км 196+760
- Песак на км 198+420
- Отањ на км 199+660
- Миљаковина на км 200+950
- Глумач на км 201+900
- Беле воде на км 202+980
- Радошева станица на км 203+580

На предметној деоници не постоје регулисани пешачки токови тј. пешачке стазе.

Тренутно оптерећење саобраћајем (AADT) на овој деоници пута износи 2386 воз/дан за деоницу 02129 (бројач саобраћаја АБС 1200), док за деоницу 02130 износи 3886 воз/дан (бројач саобраћаја АБС 1201) за 2017. годину<sup>2</sup>.

На овој деоници је неопходно побољшати безбедност саобраћаја нарочито у зони аутобуских стајалишта.

### ***Резиме утицаја на животну средину***

Радови на санацији пута на деоници Косјерић (Варда) - Пожега, ће имати мањи утицај на животну средину (Б категорија заштите животне средине). Већина утицаја је привременог карактера и они ће нестати након завршетка радова на појачаном одржавању тј. санацији пута.

Радови на одржавању пута вршиће се искључиво на јавним површинама, без икаквих мешања са приватном својином. У складу са одредбама Светске банке ОП 4.12. (принудно пресељење), пројекат не захтева експропријацију земљишта, расељавање или дугорочно нарушавање људских активности.

План управљања животном средином, односи се на фазу извођења радова, и његова имплементација је будућа обавеза Извођача. Током извођења грађевинских активности, може доћи до поремећаја одвијања саобраћаја, кретања становника из околних насеља, смањене безбедности на путу, оштећења на приступним путевима, стварања буке, прашине, отпада и загађења ваздуха, утицаја на земљиште, воду, биљни и животињски свет. Радови који се обављају ван локације градилишта, као што су каменолом, асфалтна база и позајмишта могу да доведу до локалних негативних утицаја и зато је неопходно, да се и тим радовима правилно управља.

### ***План управљања животном средином***

Утицаји на животну средину за пројекат појачаног одржавања на деоници Косјерић (Варда) - Пожега, биће незнатни и реверзибилни. Неопходно је, да се правилно спроводе мере за ублажавање које су дате у Плану управљања животном средином, а односе се на фазу пројектовања, изградње и експлоатације. План управљања животном средином, састоји се од Плана за

<sup>2</sup> <http://www.putevi-srbije.rs/images/pdf/brojanje/2017/tabela-saobracainog-opterecenja-na-drzavnim-putevima-IB-reda.pdf>

ублажавање и Плана мониторинга и заснован је на врсти утицаја на животну средину, њиховом обиму и трајању.

Током санације, Извођач ће извршавати радове према Извођачевом Плану за заштиту животне средине (СЕР) који се базира на ЕМП.

ЈП “Путеви Србије” руководи пројектовањем, надзором и извођачем радова на примени ЕМП-а.

### ***План за ублажавање утицаја***

Утицаји и предложене мере ублажавања утицаја на животну средину се налазе у склопу Плана ублажавања утицаја на животну средину (ПРИЛОГ 1). Овај план сумира све очекиване утицаје на животну средину и повезује их са мерама за ублажавање утицаја током пројектовања, санације и експлоатације. План се позива на предходне услове издате од стране овлашћених институција (Заводом за заштиту природе у Србији, Завод за заштиту споменика културе Краљево, ЈВП Србијаводе) закон и уговорну документацију, приближну локацију, временски оквир и одговорност за његову имплементацију и надзор.

### ***План мониторинга (праћења утицаја)***

Припремљен је План праћења везано за предложени Пројекат (ПРИЛОГ 2). Основне компоненте плана праћење укључују следеће:

- Дефинисање елемената животне средине које треба пратити и на који начин;
- Посебне области, локације и параметри који се морају пратити;
- Примена важећих стандарда и критеријума;
- Праћење нивоа буке у близини насељених области;
- Праћење процеса набавке материјала (провера валидности дозвола);
- Трајање и учесталост као и трошкови процене праћења; и
- Институционалне одговорности везано за праћење и надзор.

На основу ЕМП-а и Плана праћења утицаја направљена је листа за праћења стања на терену (ПРИЛОГ 2). Листа за праћења стања на терену ће бити коришћена од стране надзора на терену. Потписане Листе ће бити достављене ЈППС–у које ће бити одговорно за праћење и подношење извештаја о усклађености.

### ***Укључивање заинтересованих страна - Објављивање информација, консултације и учешће јавности***

Као што захтева политика заштитних мера Међународних финансијских институција, током припреме Плана управљања животном средином, одржане су јавне консултације. План управљања животном средином и остале информације везане за пројекат, објављене су јавности и биле доступне

локалној заједници. Детаљан извештај о процесу јавних консултација приказан је у ПРИЛОГ 4 5 овог документа и садржи списак идентификованих актера. Консултације са корисницима ће се спроводити и у фази извођења радова, а евиденција животне средине и социјалних питања као и притужбе добијене током консултација, посета на терену, неформалних дискусија, формалних извештаја итд, ће се пратити, евидентирати и чувати у канцеларији Пројекта у ЈП „Путеви Србије“.

На основу званичних контаката и дописа, као и на основу састанака са представницима локалних власти, евидентирани су сви проблеми везани за предметну деоницу.

Пројектант је за потребе израде пројекта од надлежних институција добио:

- Решење о одређивању стајалишта за линијски превоз путника
- Извод из Плана генералне регулације града Косјерића
- Извод из просторног плана јединице локалне самоуправе Косјерић
- Просторни план општине Пожега
- План генералне регулације Пожеге

### ***Резиме јавног увида***

У складу са захтевима Политике безбедности СБ, током припреме ЕМП и пре почетка радова одржане су јавне расправе. ЕМП и друге информације везано за пројекат приказане су јавности и биле су доступне на локалном нивоу. Целокупна документација достављена је Општинама, објављена на сајту, постављена на JPPS интернет презентацији и објављена у средствима јавног информисања.

Јавност је била обавештена преко локалних медија о времену и месту одржавању јавних консултација.

Консултације са корисницима ће се одржавати и током извођења грађевинских радова. Извођач ће решавати проблеме из области заштите животне средине, социјалне проблеме и жалбе које буду забележене током консултација, посета терену, незваничних расправа, званичних писама и о томе водити евиденцију.

Механизам жалби ће бити успостављен како би се правилно разматрале све жалбе локалних друштава, примениле корективне мере и да страна која се жалила буде обавештена о резултатима. Ово ће бити примењено на све врсте жалби. Формулар жалби је у ПРИЛОГ 4, а штампане верзије ће бити доступне у центрима локалне заједнице.

## 1. ОПИС ПРОЈЕКТА

Пројекат рехабилитације путева и унапређења безбедности саобраћаја (Road Rehabilitation and Safety Project – RRSP) је пројекат подршке међународних финансијских институција (Светске банке, Европске инвестиционе банке и Европске банке за обнову и развој) Влади Републике Србије у имплементацији Националног програма рехабилитације државне путне мреже. Овај пројекат представља реализацију Владиног програма за период 2014-2019. година и обухвата:

- унапређење стања државне путне мреже кроз рехабилитацију око 1,100 км постојећих путева,
- подизање нивоа безбедности на путевима кроз примену мера за унапређење безбедности саобраћаја у свим фазама имплементације Пројекта, и
- јачање капацитета и унапређење институционалне координације у области безбедности саобраћаја кроз имплементацију већег броја различитих услуга.

Институција задужена за реализацију Пројекта је Јавно предузеће „Путеви Србије“ (у даљем тексту ЈППС). У оквиру ЈППС установљен је Тим за имплементацију пројекта (ПИТ) који треба да спроведе све потребне активности и радње за успешно вођење и окончање Пројекта уз помоћ стручних служби предузећа и у сарадњи са другим заинтересованим институцијама Владе Републике Србије.

Основни циљ пројекта је унапређење стања и безбедности саобраћаја на државном путу IB реда, број 21, на деоници Косјерић (Варда) – Пожега.

### **Опис деонице**

Предметна деоница припада Златиборском управном округу општини Косјерић и општини Пожега. Деоница у дужини од 26.016 км припада државном путу IB реда бр. 21 (стара ознака пута М-21) („Службени Гласник РС“, бр. 93/2015), и представља део подужне саобраћајне везе кроз западни део Србије. Такође, предметна деоница је део Пројекта предвиђеног за појачано одржавање у оквиру Треће године његове имплементације.

Према Референтном систему државне путне мреже из 2009. године, деоница Косјерић 1 (Село) - Пожега има дужину од 25.425 км. Након усвајања и ступања на снагу Категоризације државних путева из 2015. године, успостављен је нови Референтни систем и извршене су следеће измене:

- уместо "Косјерић 1 (Село)" дефинисано је ново име саобраћајног чвора "Косјерић (Варда)"
- Укупна дужина предметне деонице износи 26.016 км

Извод из Референтног система дат је у наредној табели.

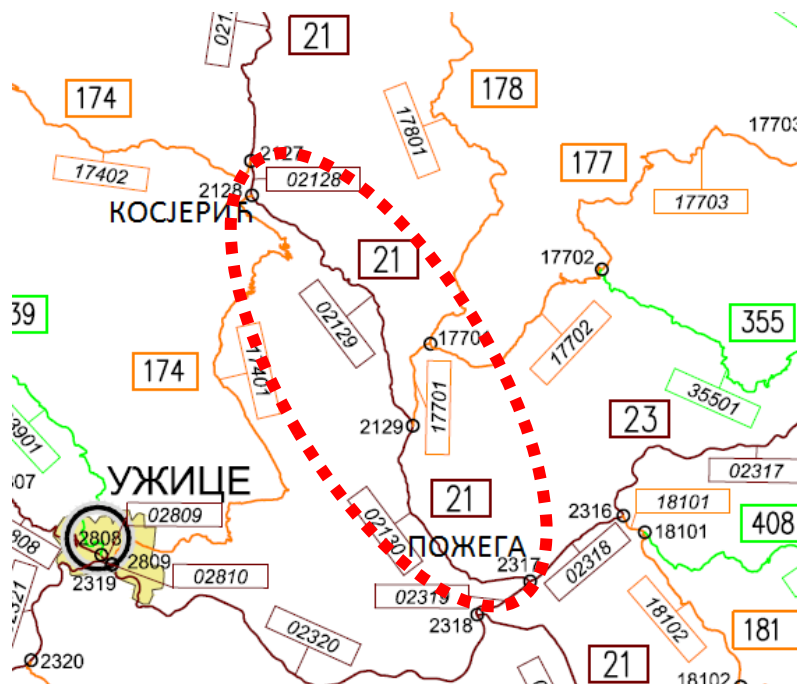
Табела 1. Саобраћајне деонице и чворови према референтном систему

Р. бр.	Стара ознака деонице*	Ознака деонице	Ознака почетног чвора	Ознака завршног чвора	Назив почетног чвора	Назив завршног чвора	Дужина деонице (км)
1	0467	02128	2127	2128	Косјерић (Варда)	Косјерић	1.518 (**1.568)
2	0468	02129	2128	2129	Косјерић	Честоброд ица	13.889 (**13.889)
3	0469	02130	2129	2317	Честоброд ица	Пожега	10.609 (**6.678)
<b>Укупно:</b>							<b>26 016 (**22 135)</b>

\* ознака деонице према старом референтном систему 2008/2009 (JV CPL- Nievelt)

\*\* дужине поддеоница предвиђених за пројектовање

На Слика 2. приказан је положај предметне деонице у склопу државног Референтног путног система Републике Србије из 2015.год.



Слика 2. Положај предметне деонице у државном Референтном путном систему из 2015. год.

На Слика 3. дат је шематски приказ деонице предвиђене за рехабилитацију (појачано одржавање).



Слика 3. Шематски приказ деонице предвиђене за рехабилитацију

Радови предвиђени овим пројектом, биће реализовани у оквиру постојећег путног појаса у обиму који постојећи путни појас омогућава. Пројектом **није предвиђено расељавање становништва, као што је дефинисано Оперативном политиком ОП 4.12**, као ни дуготрајно ремећење природног окружења и оштећења животне средине, људских и стамбених насеља и активности.

Почетак деонице дефинисан је на 50 м испред чвора 2127 Косјерић (Варда), како би се пројектом обухватила комплетна раскрсница у чвору (Слика 4.). Крај деонице дефинисан је испред чвора 2317 Пожега (на приближној стационажи км 205+210 тј. 675 м после табле за назив насеља Пожега, односно до почетка изразито градске деонице са тротоарима и градском инфраструктуром) (Слика 5.).



Слика 4. Почетак предметне деонице у Косјерићу



Слика 5. Крај деонице у Пожеги

Већим делом предметна деоница се може окарактерисати као ванградска. Нису евидентирани пешачке и бицикличке стазе на деоници.

На предметној деоници постоје школе у непосредној близини раскрсница на приближној стационожи 188+758 у месту Тубићи и раскрсници на км 201+931.

У зонама регистрованих аутобуских стајалишта, неопходно је посебну пажњу посветити безбедности у саобраћају.

### **Опис радова на рехабилитацији**

Планираном пројектном документацијом биће обухваћено проширење коловоза, решење раскрсница и прикључци, уређен приступ државном путу, решено кретање пешака, чиме ће се у многоне повећати безбедност свих учесника у саобраћају.

Пројектним задатком, издатим од стране Инвеститора, предвиђено је проширење постојећих димензија саобраћајног профила по деоницама.

Табела 2. Постојећи саобраћајни профил

Деоница	Саобраћајна трака	Ивична трака	Број трака	Укупна ширина коловоза
Косјерић - Тубићи	3.25	око 0.15	2	6.8
Тубићи - Каленићи	3.00	0.25-0.30	2	6.6
Каленићи - Пожега	3.25	око 0.30	2	7.1

Табела 3. Захтевани саобраћајни профил

Деоница	Саобраћајна трака	Ивична трака	Број трака	Укупна ширина коловоза
Косјерић - Тубићи	3.25	0.35	2	7.2
Тубићи - Каленићи	3.00	0.25	2	6.5
Каленићи - Пожега	3.25	0.35	2	7.2

Постојећа ширина коловоза, без проширења, претежно износи око 6.8m.

На деоници од Косјерића до Тубића око 80% попречних профила има ширину мању од 7.2m што значи да ће за испуњавање услова из пројектног задатка бити потребно проширење на 80% деонице. За деоницу од Каленића до Пожеге овај проценат износи око 60%. За деоницу од Тубића до Каленића око 40% профила захтева проширење на 6.5m.

У том смислу, планирани грађевински радови ће се превасходно односити на проширење коловоза, појачање постојеће коловозне конструкције, санацију постојећег система одводњавања коловоза и трупа пута и пројектовање свих елемената који продужавају трајност радова и унапређују систем безбедности саобраћаја. Они су у потпуности регулисани одредбом (члан 69) Закона о путевима ("Службени гласник РС", бр. 41/2018).<sup>3</sup>

Пројектом ће бити обухваћена и израда нових решења постојећих раскрсница у нивоу. Такође ће бити сагледане и локације нових аутобуских стајалишта, у складу са захтевима локалног становништва и могућностима изградње. Предлог интервенције је формирање парова засебних бус ниша или полуниша, изван коловоза државног пута на свим постојећим локацијама аутобуских стајалишта (што је уједно и захтев локалне заједнице), са припадајућим стајалиштима за пешаке, надстрешнице и одговарајућим пешачким комуникацијама са и до бус стајалишта. Наравно све под условом да за то има простора у оквиру путног појаса.

На деоницама која пролазе кроз насељена места (Тубићи, Косјерић и Каленићи) биће разматрана могућност увођења пешачких стаза у зони школа. Пешачке стазе ће бити вођене бар једном страном коловоза. На овом месту ће се посебна пажња обратити на побољшање расвете, имплементацију вибро трака и хоризонталне сигнализације за зону школе, а све то по захтеву локалне заједнице и у складу са рангом пута,

Сви прикључци ће се уређивати. На атарским путевима пројектују се отресишта, док ће се код раскрсница са локалним путевима вршити уређење лепеза и отварање потребних берми прегледности као и нивелисање прикључака постојећих путева у складу са пројектованим елементима предметне деонице.

Обзиром да је пројектним задатком предвиђено проширење коловоза (корекција геометрије на местима окарактерисаним као проблематичним са аспекта безбедности саобраћаја, проширење коловоза у кривини ради мимоилажења возила, стајалишта и сл.), пројектом ће бити предвиђено и продужење постојећих путних пропуста за које се анализом стања утврди да су без оштећења. У случају да се анализом утврди да је евентуална санација истог економски неоправдана, пројектом ће бити предвиђена израда новог пропуста одговарајуће пропусне моћи. Обзиром на теренске услове у којима се пружа

<sup>3</sup> <https://www.paragraf.rs/propisi/zakon-o-putevima.html>



предметна траса, главним пројектом ће се посебно обратити пажња на унапређење постојећег система за одводњавање (израда ригола и отворених канала) и у складу са предвиђеним мерама дефинисати најповољнији рецепијенти.

У циљу поштовања пројектних услова и смањења негативног утицаја предметног пута на животну средину детаљно су размотрене и предузете све мере које је могуће предузети у оквиру економских могућности и захтева из пројектног задатка.

Одводњавање са коловоза у зони колизије пута са регистрованим водотоцима, биће решено постављањем бетонских коруба на самим крајевима мостова, док се само одводњавање обавља течењем воде уз ивичњак. На мостовима са постојећим сливницима, биће уведен подужни цевовод за прихват отицаја са моста, а сам излив у рецепијент је неопходно уредити бетонском или каменом облогом косина рецепијента ради спречавања ерозије косина рецепијента.

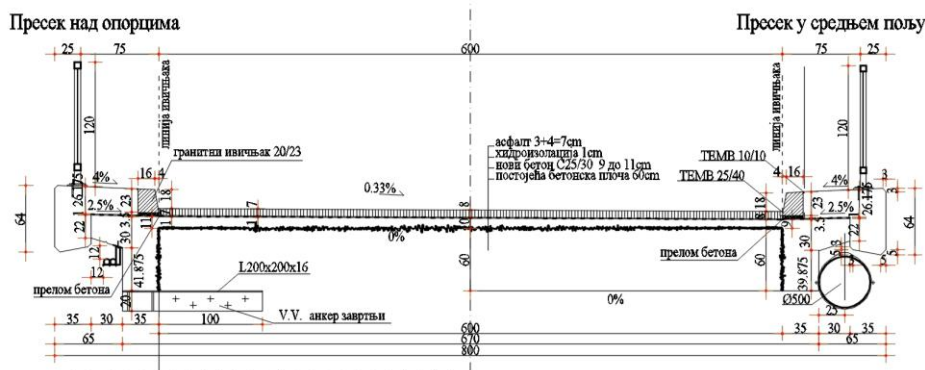
Под условима које издаје Завод за заштиту природе Србије, за дотицај воде са површине коловоза, оптерећених уљима и другим нафтним дериватима, неопходно је обезбедити сепаратора масти и уља, уколико се Планом управљања животном средином утврди/процени да ће просечан годишњи дневни саобраћај негативно утицати на квалитет вода река и других водотока које државни пут прелази или је паралелан са истим. Тренутно оптерећење саобраћајем (AADT) на овој деоници пута износи 2386 воз/дан за деоницу 02129 (бројач саобраћаја АБС 1200), док за деоницу 02130 износи 3886 воз/дан (бројач саобраћаја АБС 1201) за 2017. годину па је на основу тога пројектант мишљења да не треба пречишћавати отицаје са коловоза у зони регистрованих водотока.

У складу са пројектним задатком и на основу обиласка терена, у пројекту ће бити предвиђена израда одговорајућих решења за санацију и уређење објеката у трупцу пута. Ширине коловоза и стаза на мостовима (саобраћајни профил) остају непромењених димензија у односу на постојеће стање.

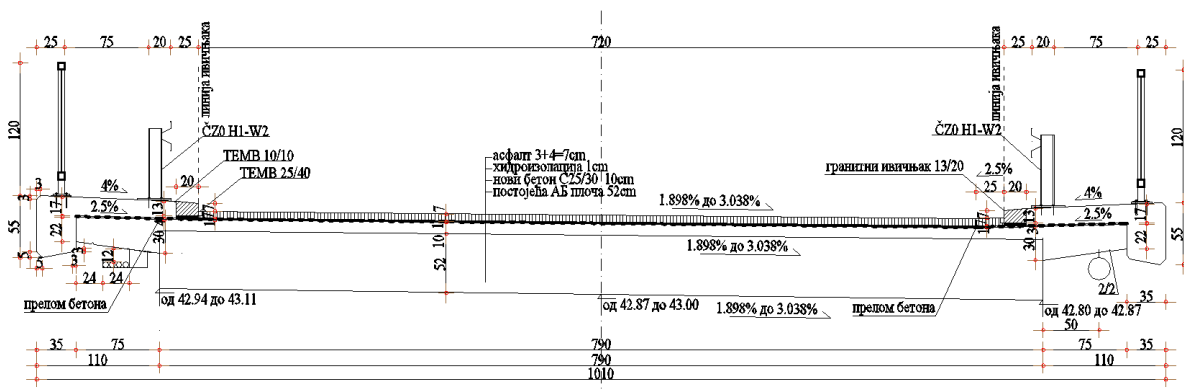
Рад на објектима односи се на ојачању постојеће коловозне конструкције, рехабилитацију постојећих пешачких стаза и уградњу нових ивичњака, постављању заштитних ограда за возила и пешаке и сл.

Пројектом ће се предвидети контролисано одвођење воде испред и иза моста, као и решење прелаза са банкина на мост.

Предлог решења мостова у насељеном и ван насељеног дела деонице дат је на следећим сликама.



Слика 6. Предлог решења моста у насељеном делу предметне деонице



Слика 7. Предлог решења моста ван насељеног дела предметне деонице

Урађена је провера хидрауличне пропусне моћи објеката и примениће се адекватне мере са циљем ефикасног и контролисаног одвођења атмосферских вода. Предложене су потребне димензије објеката на местима на којима постојећи објекти немају довољну пропусну моћ, које ће и бити имплементирани у пројекат одводњавања предметне деонице.

Пројектним задатком захтевана је регулација речних корита реке Кладоробе на км 183+390 и Добрињске реке на км 198+247. Регулација корита водотокова подразумева облагање косина и дна корита у дужини од 20 м, обострано, у односу на мост. Смањење протицајног профила водотока ће бити привременог карактера, и радови ће се изводити у периоду најнижег водостаја.

Регулација саобраћаја у зони радова вршиће се:

- саобраћајним знаковима;
- ручно (махачима са наизменичним пропуштањем);
- семафором.

Саобраћајна сигнализација чије значење није у складу са условима саобраћаја у зони радова се адекватно уклања или прекрива одговарајућом рефлектујућом траком.

Саобраћајна сигнализација у зони радова се изводи на путу на начин да је у исправном стању све време док трају радови. Место на путу на којем ће се

поставити први саобраћајни знак I-19 „радови на путу” зависи од дужине, прегледности и видљивости зоне упозорења.

Саобраћајна сигнализација у зони радова се уклања у целости са пута одмах по обављеним радовима, а најкасније у року од 24 часа по завршетку радова и успоставља се првобитни режим саобраћаја.

Неопходно је да се на градилишту у сваком тренутку налази дежурни саобраћајни инжењер који ће водити рачуна о саобраћајној сигнализацији и безбедности у саобраћају у зони градилишта. У периоду празника, односно у времену када се не изводе радови, неопходно је ангажовати особу која ће контролисати постављену сигнализацију (осигурати да ветар не обори постављену вертикалну сигнализацију, да је хоризонтална сигнализација у сваком тренутку видљива...) и адекватно реаговати у случају било какве неправилности.

## 2. ОЦЕНА ОСНОВНИХ УСЛОВА НА ТРАСИ ТОКОМ ИСТРАЖИВАЊА

На основу геодетског снимка и обиласка предметне деонице евидентирано је 79 пропуста (25 цевастих, 38 засведених, 11 плочастих, 5 комбиновани), као и одређени број потпорних зидова (различитих типова и различитих димензија).



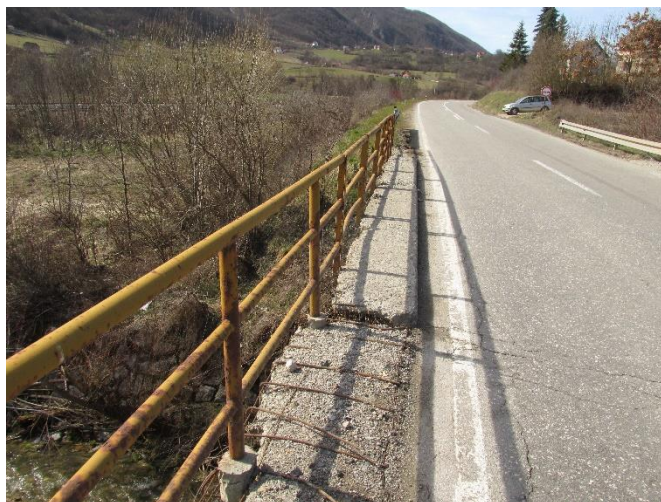
Слика 8. Типични предели предметне деонице

Наведена деоница денивелисано се укршта са следећим водотоцима:

- Мост преко реке Кладоробе у Косјерићу на км 183+390 (Слика 9. Мост преко реке Кладоробе у Косјерићу)
- Мост преко реке Ненадковице код Тубића на км 188+094 (Слика 10.)
- Мост преко потока код Тубића на км 190+815
- Мост преко потока код градња код Каленића на км 192+886 (Слика 11.)
- Мост преко Добрињске реке на км 198+247



Слика 9. Мост преко реке Кладоробе у Косјерићу



Слика 10. Мост преко Ненадковице на 188+094



Слика 11. Мост преко потока код градња код Каленића на 192+886

Генерално посматрано већина мостова је у проблему услед нерешеног одводњавања. Уобичајени концепт одводњавања мостова је каналисање отицаја са коловоза уз ивичњак. Спровођење отицаја са коловоза није регулисано објектима предвиђеним за ту намену па са јавља интензивно пропадање конструкције мостова. Изражена је деградација бетона, оштећени заштитни слојеви бетона, огољена арматура ...

Дуж целе деонице ток реке Скрапеж паралелан је са предметном деоницом и за овај део деонице, у смислу одводњавања река Скрапеж представља коначан реципијент. Главни елемент одводњавања не већем делу деонице је ригол који прикупљени отицај евакуише до пропуста који преводе са десне на леву страну. На деловима предметне деонице, на местима где је пут у насипу, примењен је дисперзивни систем одводњавања тј. сва вода са коловоза се слива низ банке и косине насипа на површину терена или у ободне канале.



Слика 12. Ригол на предметној деоници

Риголи су генерално у лошем стању. Канали су обрасли и са измењеним попречним пресеком, у односу на пројектовани, услед неодржавања. Већина изливних глава пропуста је обрасла високом вегетацијом.



Слика 13. Канали на предметној деоници

Дуж посматране деонице идентификовани су следећи привредни објекти и садржаји:

- Станица за снабдевање горивом „Авиа“ на км 183+220 (Слика 14.)
- Депонија на км 189+060 (Слика 15.)
- Православно гробље на км 198+060 (Слика 16.)
- Станица за снабдевање горивом „Песак“ на км 198+380 (Слика 17.)
- Православно гробље на км 201+460 (Слика 18.)
- Православно гробље на км 204+460 (Слика 19.)
- Станица за снабдевање горивом „Гага петрол“ на км 204+900 (Слика 20.)



Слика 14. Станица за снабдевање горивом „Авиа“ на км 183+220



Слика 15. Депонија на предметној деоници од км 186+890 до км 187+110



Слика 16. Православно гробље на км 198+060



*Слика 17. Станица за снабдевање горивом „Песак“ на км 198+380*



*Слика 18. Православно гробље на км 201+460*



*Слика 19. Православно гробље на км 204+460*





Слика 20. Станица за снабдевање горивом „Гага петрол“ на км 204+900

Од извора загађења на предметној деоници идентификовани су тачкасти извор загађења у виду депоније смећа на приближној стационажи од км 186+890 до км 187+110, као и постојећи пут (као линеарни извор буке и загађења). Било какав документ о евидентираној депонији није био доступан у време обиласка трасе. Према огласној табли на огради депоније, управник депоније је ЈКП "ЕЛАН" из Косјерића (слика 15.). После теренске посете, током разговора са представницима ЈКП "ЕЛАН", откривено је да је намена ове депоније за привремено складиштење отпада. Сви отпади из ове депоније се транспортују, у одређеним временским интервалима, у регионалну санитарну депонију са линијом за одвајање отпада у Ужицу (ЈКП „Дубоко“).

Што се тиче споменика културе и заштићених добара, на предметној деоници, према подацима из услова Завода за заштиту споменика културе Краљево (бр. 1012/3 од 11.09.2017.), није утврђено постојање непокретних културних добара нити евидентираних добара који уживају заштиту на основу закона о културним добрима („Службени гласник РС“, бр. 71/94, 52/2011 – др. закон, 99/2011 – др. закон). Међутим на предметној деоници налази се спомен обележје од интереса за заштиту, Спомен чесма на Глумачу (Слика 21.).

Дозвољавају се радови у близини спомен обележја и генерално на траси уз поштовање услова наведених у Решењу.

## **Насеља**

Општина Косјерић је најсевернија општина у Златиборском округу, у западном делу Србије, простире се 359 km<sup>2</sup>.

Административни и општински центар - Косјерић, налази се на 43°59'28" северне географске ширине и 19°54'15" источне географске дужине, на реци Скрапеж која извире на 1.000 м надморске висине, на планини Повлен која са планинама Козомор, Маљен, Субјел, Дрмановина и Црнокоса окружује место. На надморској је висини од 415 м. У свом току од 26 км кроз Општину, река Скрапеж се спаја са Ђетином и Моравицом, стварајући Западну Мораву.

Насеља која чине Општину смештена су углавном у речним долинама, али и у планинском пределу на преко 1.000 метара надморске висине. Има их 27 и то су: Бјелоперица, Брајковићи, Варда, Галовићи, Годечево, Годљево, Горња Полошница, Доња Полошница, Дреновци, Дубница, Косјерић (варош), Косјерић (село), Маковиште, Мионица, Мрчићи, Мушићи, Парамун, Радановци, Росићи, Руда Буква, Сеча Река, Скакавци, Стојићи, Субјел, Тубићи, Цикоте и Шеврљуге.

Општина Пожега се налази на југоистоку Србије и административно припада Златиборског округа. Простире се на површини од 426,5 километара квадратних, у плодној и пространој котлини и поречју река Скрапеж, Моравице и Ђетиње које чине Западну Мораву. Окружују је планине Маљен, Каблар, Овчар, Благаја и Трешњевица.

Општину чини једно градско (Пожега) и 41 насеље сеоског типа: Бакионица, Велика Жежевица, Висабаба, Врањани, Глумач, Годовик, Горња Добриња, Горобиле, Гугаљ, Доња Добриња, Дражиновићи, Душковци, Засеље, Здравчићи, Јелен До, Каленићи, Лопаш, Лорет, Љутице, Мађер, Мала Жежевица, Милићево Село, Мршељи, Отањ, Папратиште, Пилатовићи, Пријановићи, Прилипац, Радовци, Расна, Речице, Роге, Рупељево, Сврачково, Средња Добриња, Табановићи, Тврдићи, Тометино Поље, Тучково, Узићи и Честобродица.

Седиште Општине је насеље Пожега које се налази на 43°50'28" северне географске ширине и 20°02'17" источне географске дужине. Надморска висина Општине креће се од 310 до 900 м. Од Београда је удаљена 180, а од Ужица 25 км. Кроз њену територију пролазе држави путеви државног пута IV-21 и IV-22 као и железничка пруга Пожега-Сталаћ и Београд-Бар.

Предметна деоница пролази кроз следеће катастарске општине:

- КО Косјерић (Варош)
- КО Косјерић (Село)
- КО Тубићи
- КО Бјелорепица
- КО Дражиновићи
- КО Каленићи
- КО Честобродица
- КО Отањ
- КО Глумач
- КО Пожега

Насељена места кроз које пролази предметна деоница су:

- Косјерић
- Село Косјерић
- Тубићи
- Бјелорепица

- Каленићи
- Честобродица
- Отањ
- Глумач
- Пожега

### **Природни ресурси и културно наслеђе**

Што се тиче споменика културе и заштићених добара, на предметној деоници, према подацима из услова Завода за заштиту споменика културе Краљево (бр. 1012/3 од 11.09.2017.), није утврђено постојање непокретних културних добара нити евидентираних добара који уживају заштиту на основу закона о културним добрима („Службени гласник РС“, бр. 71/94, 52/2011 – др. закон, 99/2011 – др. закон). Међутим на предметној деоници налази се спомен обележје од интереса за заштиту, Спомен чесма на Глумачу (Слика 21.) на приближној стационажи км 203+015.



Слика 21. Спомен чесма у Глумачу на км 203+015

Дозвољавају се радови уз поштовање услова наведених у мишљењу Завода за заштиту споменика Краљево (бр. 1012/3 издато 11.09.2017.).

Дуж посматране деонице идентификовани су још и јавна чесма на км 186+874 (Слика 22.) у непосредној близини депоније. Ова чесма је спомен палим борцима, међутим не помиње се у условима Завода за заштиту споменика Краљево. Подигнута је 1954. године и у прилично лошем је стању. Иако се ова фонтана не помиње у условима Завода за заштиту споменика културе Краљево, овај споменик треба третирати као културно наслеђе, тј. сви захтеви наведени у овим условима који се односе на спомен чесму у Глумачу треба да се односе и на ову јавну чесму.



Слика 22. Јавна чесма на км 186+874

Условима Завода за заштиту природе Србије (под 03 бр. 020-1845/3 од 12.09.2017.) предметна деоница се не налази унутар заштићеног подручја за које је спроведен или покренут поступак заштите, не налази се у просторном обухвату еколошке мреже нити у простору евидентираног природног добра. Дозвољавају се радови уз поштовање услова наведених у Решењу.

### **Железнички саобраћај**

На км 183+429 пут пресеца индустријски колосек који води ка „Цементари Косјерић“ (Слика 24.). Железничка пруга Београд – Ресник – Пожега – Врбница – државна граница прати пут читавом дужином на различитим одстојањима. На појединим деловима пут се приближава прузи на мање од 8м. Постоје три укрштања железничке пруге са предметним државним путем. Прво је на км 185+175 (Слика 23.) (надвожњак) где пруга прелази са леве на десну страну пута, затим следи прво укрштање са тунелом железничке пруге на км 189+105 где се пруга поново враћа на леву страну а одмах затим поново прелази на десну страну (преко истог тунела) на км 189+385. Надаље пруга је са десне стране пута све до краја предметне деонице.



Слика 23. Надвожњак на прузи Београд-Бар код Косјерића



Слика 24. Индустрijски колосек на км 183+429

### **Водотокови**

На деоници пута IB-21 предвиђеног за интервенцију, од Косјерића до Пожеге постоји више укрштања са регистрованим водотоцима. Река Скрапеж, као коначни реципијент, целом дужином предметне деонице тече паралелно.

Наведена деоница денивелисано се укршта са следећим водотоцима:

- Мост преко реке Кладоробе у Косјерићу на км183+390 (Слика 25.)
- Мост преко реке Ненадковице код Тубића на км188+094 (Слика 26.)
- Мост преко потока код Тубића на км 190+815 (Слика 27.)
- Мост преко потока код градња код Каленића на км192+886 (Слика 28.)
- Мост преко Добрињске реке на км 198+247 (Слика 29.)



Слика 25. Мост преко реке Кладоробе у Косјерићу на км 183+390



*Слика 26. Мост преко реке Ненадковице код Тубића на км 188+094*



*Слика 27. Мост преко потока код Тубића на км 190+815*



*Слика 28. Мост преко потока код градња код Каленића на км 192+886*



Слика 29. Мост преко Добрињске реке на км 198+247

Генерално стање мостова је лоше услед нерешеног одводњавања на истим. Изражена је деградација бетона и оштећење ивичњака. Пројектом ће се предвидети течење уз ивичњак са каналисањем корубама на крајевима моста у водоток. Пројектом ће се дати решење преласка са банке на стазу моста. У добром стању је мост преко Добрињске реке на км 198+247 који је реконструисан 2017. године (Слика 29. Мост преко Добрињске реке на км 198+247).

Пројектним задатком захтевана је регулација речних корита реке Кладоробе на км 183+390 и Добрињске реке на км 198+247. Регулација корита водотокова подразумева облагање косина и дна корита у дужини од 20 м, обострано, у односу на мост. Смањење протицајног профила водотока ће бити привременог карактера, и радови ће се изводити у периоду најнижег водостаја.

Изменом првобитно издатих услова, Завод за заштиту природе Србије (бр. 020-1995/2 од 06.08.2018 (исправљање техничке грешке)) дефинише следеће: „За воде које настају спирањем са коловоза и оптерећене су уљима и другим нафтним дериватима предвидети изградњу таложника и сепаратора масти и уља, уколико се Планом управљања животном средином утврди/процени да ће просечни дневни саобраћај негативно утицати на квалитет воде реке Скрапеж и других водотока са којима се предметни државни пут укршта или паралелно води, односно да ће бити нарушене граничне вредности које су дефинисане Уредбом о граничним вредностима емисије загађујућих материја у води и роковима за њихово достизање („Сл. гласник РС“, бр. 67/2011, 48/2012 и 1/2016) и Уредбом о граничним вредностима загађујућих материја у површинским и подземним водама и седименту и роковима за њихово достизање („Сл. гласник РС“, бр. 50/2012).“ (ПРИЛОГ 6).

Обзиром да Закони Републике Србије не разматрају функционалну везу између величине саобраћајног оптерећења (ПГДС) као емитера загађујућих материја и количину загађујућих материја коју тај саобраћај емитује, Пројектант је увидом у

поједине Европске прописе дошао до података на основу којих се препоручује прикупљање и пречишћавање отицаја са коловоза.

Европски прописи доводе у директну везу ПГДС и врсту и карактеристике тла на основу чега се дефинише да ли је на посматраној деоници непоходно прикупљање и пречишћавање отицаја са коловоза. На основу европских искустава саобраћајно оптерећења од 6000 воз/дан се усваја као граница до које није потребно пречишћавати отицаје са коловоза пре испуштања у реципијент у условима израженије порозности тла. У пределима са мањом порозношћу тла, усваја се саобраћајно оптерећења од 12000 воз/дан као граница до које није потребно пречишћавати отицаје са коловоза пре испуштања у реципијент.

Обзиром да на предметној деоници тренутно оптерећење саобраћајем (AADT) на овој деоници пута износи 2386 воз/дан за деоницу 02129 (бројач саобраћаја АБС 1200), док за деоницу 02130 износи 3886 воз/дан (бројач саобраћаја АБС 1201) за 2017. годину пројектант је мишљења да у зони регистрованих водотокова не треба пречишћавати прикупљене отицаје са коловоза.

Све реке, посматрајући квалитет воде, припадају другој класи вода које су погодне за купање, рекреацију и водене спортове, за узгој мање вредних врста риба, и са уобичајеним методама третмана (коагулација, филтрирање и дезинфекција) може се користити за пиће и индустрију ("Уредба о класификацији вода", "Службени гласник РС", бр. 5/68).

### Пропусти:

На основу геодетских подлога и обиласка предметне деонице евидентирано је 79 пропуста (25 цевастих, 38 засведених, 11 плочастих, 5 комбиновани).

Сви евидентирани пропусти дати су у Табела 4.

Табела 4. Списак евидентираних пропуста на предметној деоници

Редни број	Стационажа	Облик	Попречни пресек	Материјал
1	183+830	Засведен	H=1000mm B=2100mm	Бетон
2	184+881	Засведен	H=1500mm B=1100mm	Бетон
3	185+413	L: Засведен D: Плочасти	B=1000mm L: H=1200mm D: H=800mm	L: Бетон D: Бетон+камен
4	185+575	Цевасти	Ø1000mm	Бетонска цев
5	185+901	Засведен	H=2200mm B=3300mm	Бетон
6	Око 186+250	Цевасти	Ø1000mm	Бетонска цев
7	Око 186+430	Засведен	H=600mm B=500mm	Бетон
8	186+658	Цевасти	Ø1000mm	Бетонска цев
9	186+807	Засведен	H=1300mm	Бетон



			V=1400mm	
10	186+874	Цевасти	Ø400mm	Бетонска цев
11	187+444	Цевасти	Ø1000mm	Бетон
12	187+662	Цевасти	Ø500mm	Бетон
13	Око 187+835	Цевасти	Ø600mm	Бетон
14	188+254	Цевасти	Ø1000mm	Бетонска цев
15	188+518	Цевасти	Ø1000mm	Бетонска цев
16	188+750	Плочасти	H=1200mm V=2100mm	Бетон
17	188+817	Засведен	H=800mm V=1000mm	Бетон
18	188+889	Цевасти	Ø1000mm	Бетонска цев
19	188+943	Цевасти	Ø1000mm	Бетонска цев
20	189+026	L: Засведен D: Плочасти	H=V=1000mm	L: Бетон D: Бетон+камен
21	189+140	Цевасти	Ø400mm	Бетонска цев
22	189+233	Цевасти	Ø1000mm	Бетонска цев
23	189+439	Цевасти	Ø1000mm	Бетонска цев
24	Око 189+900	Засведен	H=3000mm V=4000mm	Бетон
25	190+167	Цевасти	Ø1000mm	Бетонска цев
26	Око 190+614	Цевасти	Ø600mm	Бетонска цев
27	190+930	Цевасти	Ø900mm	Бетонска цев
28	191+497	Засведен	H=3200mm V=4000mm	Бетон
29	191+597	Засведен	H=1400mm V=1200mm	Бетон
30	192+089	L: Цевасти D: Засведен	L: Ø1000mm D: H=V=1000mm	Бетонска цев Бетон
31	192+172	L: Засведен D: Цевасти	L: H=V=1000mm D: Ø1000mm	Бетон Бетонска цев
32	192+612	Цевасти	Ø600mm	Бетонска цев
33	193+542	Засведен	H=V=1000mm	Бетон
34	193+673	Засведен	H=2000mm V=2900mm	Бетон
35	193+756	Засведен	H=V=1000mm	Бетон
36	194+348	Засведен	H=V=1000mm	Бетон
37	194+458	Плочасти	H=400mm V=1000mm	Бетон
38	194+690	Плочасти	H=2300mm V=3650mm	Бетон
39	194+989	Засведен	H=V=1000mm	Бетон
40	195+134	Засведен	H=1300mm V=1500mm	Бетон
41	195+890	Плочасти	H=1700mm V=1000mm	Бетон
42	196+168	Цевасти	Ø1000mm	Бетонска цев
43	196+275	Цевасти	Ø300mm	PVC цев

44	Око 196+650	Засведен	H=B=1000mm	Бетон
45	197+228	Засведен	H=B=1000mm	Бетон
46	197+435	Засведен	H=B=1000mm	Бетон
47	197+609	Засведен	H=1200mm B=1400mm	Бетон
48	198+035	Засведен	H=B=1000mm	Бетон
49	Око 198+603	Цевасти	Ø? Јако запушен	Бетонска цев
50	Око 198+855	Цевасти	Ø800mm	Бетонска цев
51	199+068	Плочасти	H=1400mm B=5200mm	Бетон
52	199+280	Засведен	H=800mm B=900mm	Бетон
53	199+404	Плочасти	H=1200mm B=4000mm	Бетон
54	199+596	Засведен	H=1000mm B=1400mm	Бетон
55	199+672	Цевасти	Ø? Јако запушен	Бетон
56	199+902	Цевасти	Ø800mm	Бетонска цев
57	200+308	Плочасти	H=1100mm B=2000mm	Бетон
58	200+500	Засведен	H=B=? Јако запушен	Бетон
59	200+852	Засведен	H=B=1000mm	Бетон
60	200+962	Засведен	H=1300mm B=1500mm	Бетон
61	201+227	Засведен	H=B=800mm	Бетон
62	201+379	Плочасти	H=1300mm B=2000mm	Бетон
63	201+627 (201+640)	Засведен	H=B=800mm	Бетон
64	201+797	Плочасти	H=1600mm B=4000mm	Бетон
65	201+857	Засведен	H=B=1000mm	Бетон
66	202+183	Засведен	H=900mm B=1000mm	Бетон
67	202+409	Плочасти	H=1500mm B=4000mm	Бетон
68	202+455	Засведен	H=B=800mm	Бетон
69	202+641	Засведен	H=700mm B=800mm	Бетон
70	203+032	Засведен	H=700mm B=900mm	Бетон
71	203+200	Засведен	H=B=1000mm	Бетон
72	203+481	Засведен	H=1300mm B=1500mm	Бетон
73	203+801	Засведен	H=B=1000mm	Бетон
74	204+242	Засведен	H=1400mm B=1300mm	Бетон
75	204+532	Плочасти	H=2500mm B=2900mm	Бетон
76	204+630	Засведен	H=B=800mm	Бетон
77	204+904	Цевасти	Ø500	Бетон

78	205+096	Засведен	H=B=1000mm	Бетон
79	205+210	L: Цевасти D: Засведен	L: Ø500mm D: B=H=500mm	L: Бетонска цев D: Бетон



Слика 30. Уливна грађевина цевастог пропуст у риголу, десна (изливна) глава обрасла растињем

Велики број пропуста на предметној деоници је у стању као на сликама (Слика 30. и Слика 31.). Уливна глава пропуста (прикупља отицај из риголе) је са израженим деградацијама бетона и одређеним запушењем услед неодржавања. Десна изливна глава је углавном обрасла високим растињем и запушена.



Слика 31. Пример уливне грађевине цевастог пропуста на км 192+612



Слика 32. Засведен пропуст на км 184+881



Слика 33. Комбиновани пропуст на км 185+413



Слика 34. Плочасти пропуст на км 188+750

## Ваздух

Од извора загађења на предметној деоници идентификовани су тачкати извори загађења у виду депоније смећа на приближној стационожи од км 186+890 до км 187+110, као и постојећи пут (као линеарни извор буке и загађења). Било какав документ о евидентираној депонији није био доступан у време обиласка трасе. На огради депоније истакнута је табла на којој стоји да је управљач депоније КЈП „ЕЛАН“ из Косјерића (Слика 35.).



Слика 35. Депонија (на приближној стационожи од км 186+890 до км 187+110)

У разговору са представницима КЈП „ЕЛАН“ дошло се до информација да је у питању депонија за привремено складиштење отпада. Сав отпад са ове депоније се у одређеним временским интервалима одвози на регионалну санитарну депонију са линијом за сепарацију на локацији Дубоко (ЈКП Дубоко) на територији Ужица (Слика 36.).



Слика 36. положај регионалне санитарне депоније Дубоко у односу на предметну трасу

Министарство животне средине, рударства и просторног планирања је 23.04.2012. године донело Решење (бр. 19-00-00318/2011-02 од 23.04.2012.)<sup>4</sup> којим се издаје сагласност на Регионални план управљања отпадом за општине

<sup>4</sup> [http://www.sepa.gov.rs/download/UpravOtpad/RPUO\\_Duboko.pdf](http://www.sepa.gov.rs/download/UpravOtpad/RPUO_Duboko.pdf)

Златиборског и Моравичког управног округа, који одобрава употребу регионалне санитарне депоније Дубоко у Ужицу.

Подаци о измереним вредностима загађења ваздуха на предметној деоници нису били доступни. На основу искуства и очекиваног интензитета саобраћаја током и након планираних санационих радова, на коридору предметне деонице пута не очекује се значајно повећање интензитета саобраћаја самим тим ни повећање нивоа загађења ваздуха као продукт издувних гасова. У фази рехабилитације и експлоатације пута очекује се повећање концентрације загађујућих материја у ваздуху, привременог карактера.

### **Бука**

Подаци о измереним вредностима буке на посматраном коридору нису били доступни. У фази рехабилитације пута очекује се повећан интензитет буке, привременог карактера.

### **3. ПОЛИТИКА, ПРАВНИ И АДМИНИСТРАТИВНИ ОКВИР**

#### ***Надлежне институције***

Министарство заштите животне средине (МЗЖС), је кључна институција у Републици Србији која је одговорна за формулацију и имплементацију стратегије која се односи на заштиту животне средине.

Други аспекти очувања животне средине везани за пројекте санације путева су решавани, између осталог, са Заводом за заштиту природе у Србији (ЗЗПРС) и Завод за заштиту споменика културе Краљево, ЈВП Србијаводе и Јавним Предузећем “Путеви Србије” (ЈППС).

За потребе овог пројекта прибављена су следећа мишљења:

- Завод за заштиту споменика културе Краљево бр. 1012/3 од 11.09.2017.
- Завод за заштиту природе Србије бр. 020-1845/3 од 12.09.2017.
- Министарство заштите животне средине бр. 011-00-00181/2018-03 од 12.03.2018.
- ЈВП Србијаводе – ВПЦ „Морава“ Ниш, Секција „Ужице“ бр. 1945/1 од 16.03.2018.

#### ***Важеће законодавство у Србији***

Заштита животне средине у Републици Србији је регулисана разним законима на националном и нивоу општина као и статутима. Актуелни закони из области заштите животне средине, дати су у ПРИЛОГ 3.

#### ***Процедура процене утицаја на животну средину у Републици Србији***

У правном систему Републике Србије, процедура процене утицаја на животну средину, регулисана је Законом о процени утицаја на животну средину (Службени Гласник бр. 135/2004, 36/2009), који је у потпуности у складу са Европском Директивом ЕИА - 85/337/ЕЕС. Према томе, процена утицаја на животну средину није потребна за пројекте путне рехабилитације, осим оних деоница које су смештене у оквиру или у близини заштићених природних и културних подручја. У том случају, предлагач пројекта дужан је да у надлежном министарству поднесе захтев за одлучивање о потреби израде процене утицаја на животну средину. У зависности од процене и значаја потенцијалних утицаја на животну средину, доноси се одлука да ли је потребно да се спроведе пун поступак Процене утицаја на животну средину.

Министарству заштите животне средине поднет је захтев за давање мишљења о потреби израде студије о процени утицаја на животну средину са осталом пропратном документацијом.

Решењем се наводи да се пројекти појачаног одржавања, рехабилитације и отклањања оштећења на путевима **не налазе** на прописаним Листама пројеката за које је обавезна процена утицаја или за које се може захтевати процена утицаја на животну средину („Сл. гласник РС“, 114/08)

Добијено је мишљење Министарства заштите животне средине (Реф. бр. 011-00-00181/2018-03 од 12.03.2018) да **носилац пројекта није у обавези да уђе у процедуру процене утицаја на животну средину.**

На основу горе наведених критеријума, овај пројекат не захтева израду Студије о процени утицаја на животну средину, међутим **политика Светске Банке захтева израду делимичне процене - ЕИА и припрему специфичног ЕМП за градилиште.**

### ***Релевантне међународне финансијске институције (МФИ) - политике и закључци***

Међународне финансијске институције захтевају да се на све радове примене следећи захтеви:

- Светска банка: Оперативне смернице ОП 4.01, процена утицаја, која захтева делимичну Студију о процени утицаја на животну средину, као и одговарајући План управљања животном средином за пројекте који припадају категорији Б;
- Европска инвестициона банка: Изјава о еколошким и социјалним принципима и стандардима (2008).

Светска банка и Европска инвестициона банка захтевају да пројекат буде урађен у складу са Законима Републике Србије и стандардима Европске Уније. Међутим, према прописима Владе Републике Србије, за ову врсту инвестиције, није предвиђена израда Плана управљања животном средином, а према смерницама Светске Банке, за сваку деоницу, захтева се делимична процена утицаја на животну средину и израда Плана управљања животном средином.



## 4. РЕЗИМЕ УТИЦАЈА НА ЖИВОТНУ СРЕДИНУ

Следећа табела даје кратак преглед утицаја на животну средину који су предвиђени пројектом:

Утицај	Значај	Коментар
Утицаји на коришћење земљишта/насеља	Не постоји	Неће бити експроприације земљишта током имплементације пројекта у складу са ОП 4.12.
Подземне и површинске воде	Мали значај	Услед мале количине воде која дренажањем или одводњавањем може доћи до реке или подземних вода утицај је минималан и занемарљив
Квалитет ваздуха	Мали значај	Привремени утицај током извођења радова
Флора и фауна (заштићена подручја и врсте)	Занемарљив	Привремени утицај током извођења радова
Споменици	Мали значај	Поштујући захтеве Института за заштиту споменика културе Краљево
Бука	Мали значај	Привремени утицај током извођења радова
Приступ/укрштања главног пута и локалних путева	Мали значај	Рехабилитација неће негативно утицати на постојеће раскрснице.
Управљање земљиштем	Мали значај	Уз примену одговарајућих мера поступања са отпадом
Управљање отпадом	Мали значај	Према плану управљања отпадом и отпадним водама
Кумулативни утицаји	Умерени / Мали значај	Привремено, радови на санацији могу довести до незнатног повећања нивоа буке и концентрације загађивача ваздуха само током трајања радова

Радови на санацији пута на деоници Косјерић (Варда) – Пожега ће имати мањи утицај на животну средину (Б категорија заштите животне средине). Већина

утицаја је привременог карактера и они ће нестати након завршетка радова на појачаном одржавању тј. санацији пута.

Радови на одржавању пута вршиће се искључиво на јавним површинама, без икаквих мешања са приватном својином. У складу са одредбама Светске банке ОП 4.12. (принудно пресељење), пројекат не захтева експропријацију земљишта, расељавање или дугорочно нарушавање људских активности.

План управљања животном средином, односи се на фазу извођења радова, и његова имплементација је будућа обавеза Извођача. Током извођења грађевинских активности, може доћи до поремећаја одвијања саобраћаја, кретања становника из околних насеља, смањене безбедности на путу, оштећења на приступним путевима, стварања буке, прашине, отпада и загађења ваздуха, утицаја на земљиште, воду, биљни и животињски свет. Радови који се обављају ван локације градилишта, као што су каменолом, асфалтна база и позајмишта могу да доведу до локалних негативних утицаја и зато је неопходно, да се и тим радовима правилно управља.

### ***Преглед кључних утицаја***

План управљања животном средином, фокусира се више на фазу појачаног одржавања, док активности везане за редовно одржавање неће бити у фокусу овог Плана, већ ће се само представити у сврху стицања комплетне слике.

Могући привремени утицаји, који ће настати као последица грађевинских активности, између осталог ће се састојати и у:

- ометању одвијања редовног саобраћаја;
- безбедност на путу;
- оштећења приступних путева;
- непријатности изазване буком, отпадом и прашином;
- испуштања гасова;
- потенцијалног утицаја на земљиште и воде;
- краткотрајно ометање флоре и фауне,
- и повремено ометање суседних насеља током извођења грађевинских и оперативних активности.

### ***Бука и загађење ваздуха у стамбеним зонама***

Квалитет ваздуха на локалу може претрпети незнатно привремено погоршање због прашине настале услед саобраћаја на градилишту, а повећани нивои азотних оксида (NO<sub>x</sub>) и сумпорних оксида (SO<sub>x</sub>), који се налазе у издувним гасовима грађевинске механизације, представљају главне загађиваче. Прашина може да се накупи на вегетацији и околним објектима, и може делимично да проузрокује негативне утицаје.

Неопходно је да се у фази извођења радова (у периоду када су врсте радова таквог карактера да се очекује појачано емитовање прашине), обезбеди квашење градилишта у сврху смањења емитовања прашине. На градилишту је неопходно да се налазе минимум две цистерне воде од којих је једна цистерна воде резервна. На овај начин избећи ће се „празан ход“ за време пуњења цистерне водом.

Обавезно је покривање камионског товара.

Бука проузрокована санационим радовима има привремени карактер. Непостојање значајних стамбених објеката у близини пута доводи до закључка да баријере за спречавање буке неће бити коришћене у овом пројекту.

Извођач ће ограничити радно време градилишта на период од 07h до 17h, нарочито за време извођења радова у насељеном делу деонице.

### ***Могуће загађење воде***

На градилишту, на месту где се одржава и пере опрема, возила, машине и на паркингу може доћи до загађења воде. Неопходно је да се запрљана вода пропушта кроз гравитациони сепаратор за воду и уље. Извођач треба да користи апсорбујуће материјале и да одстрани загађен слој земљишта које се одвози на одговарајућу локацију, у складу са Законом о водама.

Извођач је у обавези да прање возила обави у регистрованој перионици возила. На овај начин ће се избећи потенцијално загађење земљишта и водотокова у близини градилишта.

### ***Потенцијални кумулативни утицаји***

Извођење радова на појачаном одржавању на деоници Косјерић (Варда) – Пожега могло би да има неке кумулативне утицаје који су привременог карактера (бука, загађење ваздуха, воде и тла), и који неће значајно утицати на стање животне средине.

Ако се План управљања животном средином правилно примењује, смањили би се сви негативни утицаји на људе и окружење као последица кумулативних деловања.

### ***Остали утицаји***

- социјални утицаји: у фази изградње узимају у обзир друштвено – економске конфликти, укључујући здравље и безбедност. Укључени су сви привремени објекти који се користе за активности које доводе до краткорочних утицаја, као што су каменоломи и позајмишта, места одлагања вишка земљишта и асфалтне базе. Очекује се да ће утицаји ове врсте активности престати када Извођач заврши Пројекат и напусти локацију;

- загађење: током радова на појачаном одржавању, очекује се сигурна али не и значајна емисија загађујућих материја. Препознају се: загађење ваздуха, загађење вода, загађење земљишта, бука и вибрације;
- чврст отпад: очекује се да ће активности на појачаном одржавању пута генерисати одређену количину чврстог отпада, који се прикупља на градилишту и транспортује на депонију, ван зоне градилишта.

У разговору са представницима КЈП „ЕЛАН“ као и члановима општинских власти није дефинисана локација одлагања грађевинског отпада и отпада од рушења објеката. Депонија на предметној деоници (на приближној стационажи од км 186+890 до км 187+110) је депонија за привремено складиштење отпада. Сав отпад са ове депоније се у одређеним временским интервалима одвози на регионалну санитарну депонију са линијом за сепарацију на локацији Дубоко (ЈКП Дубоко) на територији Ужица (Слика 36.).

Министарство животне средине, рударства и просторног планирања је 23.04.2012. године донело Решење (бр. 19-00-00318/2011-02 од 23.04.2012.)<sup>5</sup> којим се издаје сагласност на Регионални план управљања отпадом за општине Златиборског и Моравичког управног округа, који одобрава употребу регионалне санитарне депоније Дубоко у Ужицу.

---

<sup>5</sup> [http://www.sepa.gov.rs/download/UpravOtpad/RPUO\\_Duboko.pdf](http://www.sepa.gov.rs/download/UpravOtpad/RPUO_Duboko.pdf)

## 5. ПЛАН УПРАВЉАЊА ЖИВОТНОМ СРЕДИНОМ

Утицаји на животну средину за пројекат појачаног одржавања на деоници Косјерић (Варда) – Пожега биће незнатни и реверзибилни. Неопходно је, да се правилно спроводе мере за ублажавање које су дате у Плану управљања животном средином, а односе се на фазу пројектовања, изградње и експлоатације. План управљања животном средином, састоји се од Плана за ублажавање и Плана мониторинга и заснован је на врсти утицаја на животну средину, њиховом обиму и трајању. ЈП “Путеви Србије” руководи пројектовањем, надзором и извођачем радова на примени ЕМП-а.

### А. ПЛАН ЗА УБЛАЖАВАЊЕ УТИЦАЈА

Утицаји и предложене мере ублажавања утицаја на животну средину се налазе у склопу Плана ублажавања утицаја на животну средину (ПРИЛОГ 1). Овај план сумира све очекиване утицаје на животну средину и повезује их са мерама за ублажавање утицаја током пројектовања, санације и експлоатације. План се позива на предходне услове издате од стране овлашћених институција (Завод за заштиту споменика културе Краљево, Завод за заштиту природе Србије, ЈВП Србијаводе – ВПЦ „Морава“ Ниш, Секција „Ужице“, Министарство заштите животне средине) и законе и уговорну документацију, приближну локацију, временски оквир и одговорност за његову имплементацију и надзор.

### ***Руководство извођача***

Препоруке и предложене мере за ублажавање негативног утицаја на животну средину, као што је приказано у ПРИЛОГ 1, представљају обавезу Извођача. Мере за ублажавање утицаја на животну средину ће бити укључене у пројекат и начин санације, и њихови трошкови ће бити укључени у цену радова на санацији.

ЕМП је део програма радова и Извођач ће га примењивати преко квалификованог и искусног особља које ће бити одговорно за испуњење захтева везаних за заштиту животне средине из ЕМП-а. Извођач и његови подизвођачи ће радити у потпуности у складу са законима Републике Србије, стандардима ЕУ и захтевима Зајмодавца.

Обавеза Извођача је да спровођење мера за ублажавање утицаја на животну средину урачуна у цену својих укупних трошкова.

Извођач је у обавези да потврди да:

- је План управљања животном средином укључен у цену;
- Извођач има квалификовану и искусну особу у свом тиму, која ће бити одговорна за усклађеност између животне средине и Плана управљања животном средином.
- Извођач радова и спољна сарадња, раде у складу са националним законима Републике Србије, стандардима ЕУ и захтевима зајмодавца.

## **Организација градилишта**

Извођач је у обавези да уради План организације градилишта и да га се придржава. Услове које је издао Завод за заштиту Природе треба укључити у План организације градилишта. Локацију објекта (складишта, радионице, асфалтна и бетонска база и друге) одобрава стално присутни инжењер. У избору локације и организацији градилишта треба испунити следеће услове:

- Привремене локације за складиштење потребног грађевинског и другог материјала и опреме, неопходно лоцирати ван обалског појаса реке Скрапеж река Кладоробе, Ненадковица и Добрињске реке као у зони мањих водотокова и простора са високом вегетацијом и ограничити искључиво на време трајања радова;
- Обезбедити привремене или трајне локације (постојеће уређене комуналне објекте/депоније) за одлагање и депоновање шута и другог отпадног материјала у било ком стању, као и комуналног отпада насталог у току извођења радова. Забранили одлагање/депоновање у приобаљу и самим коритима реке Скрапеж, река Кладоробе, Ненадковица и Добрињске реке, као и мањих водотокова привременог карактера, као и на пољопривредном земљишту.
- Предвидети да се након завршетка предметних радова све површине које су на било који начин деградиране грађевинским радовима што пре санирају (нивелисање и хумузирање деградираних површина до нивоа и стања у коме је та површина затечена пре извођења радова);
- Приликом извођења радова строго се придржавати предвиђене трасе и коридора око ње, како земљани радови и употреба машина не би оставили последице по околни простор.
- При извођењу радова на траси пута која је непосредно уз еколошки коридор, реке Кладоробе, Ненадковица и Добрињске реке или мањи водоток привременог карактера, предвидети максимално очување обала и приобалне вегетације, односно забрањено је уништавање и нарушавање дивљих врста и њихових станишта.
- У току извођења радова забрањено је одлагање и депоновање било каквог отпада, а посебно грађевинског у обалском појасу река Скрапеж, Кладоробе, Ненадковица и Добрињске реке и било ког другог водотока.
- У зони прелаза пута (преко мостова река Кладоробе, Ненадковица и Добрињске реке, потока код Тубића, потока Градња) преко водотока, где је неопходно уређење косина водотока при изливу прикупљеног отицаја, пројектом предвидети употребу камена и других природних материјала и у највећој мери избећи бетонирање обала и корита водотокова;
- Забранили сервисирање возила и машина дуж трасе пута. Уколико дође до хаваријског изливања горива, уља/мазива и других штетних материја обавезна је санација површине и враћање у првобитно стање;

- Предметне радове на траси пута која пролази кроз насељена места изводити само у периоду дана од 07h до 17h због могућег утицаја буке од грађевинских машина и возила;
- Предвидети постављање заштитних ограда и пешачких прелаза и пролаза на местима где је то најсврсисходније, нарочито на локацијама у близини постојећих насеља;
- Током извођења радова дуж целе трасе одржавати максимални ниво комуналне хигијена. Дефинисати локације за постављање контејнера за привремено депоновање комуналног отпада (контејнере за привремено депоновање комуналног отпада лоцирати на путним проширењима у путном појасу) и обезбедити пражњење истих на дневној бази, по завршетку радног дана;
- Простор под Извођачевим објектима ограничити на минимум, како би се смањило непотребно рашчишћавање вегетације;
- Објекти Извођача радова треба да буду ограђени адекватном заштитном оградом;
- Градилиште мора бити прописно дренирано (одводњавано). Асфалтиране површине, укључујући и зоне за паркирање возила, радионице и складишта горива, одводњавају се ка сепаратору за воду и уље;
- Санитарне отпадне и загађене воде третирати пре упуштања у реципијент (систем површинских водотокова), у складу са Законом о водама ("Сл. гласник РС", бр. 30/2010, 93/2012 и 101/2016);
- Простор за складиштење горива буде бар на 20 m удаљености од водотока.
- Ако се на градилишту чува више од 5 000 литара горива, оно треба да се складиштити у затвореним резервоарима на бетонској подлози која може да издржи 110 % капацитета резервоара;
- Све радионице треба да имају сепараторе уља и воде;
- Извођач мора да има обучено особље, које је компетентно да рукује горивом и уклони последице сличајног просипања;
- Сва отпадна уља, филтери за уља и гориво биће прикупљани и одлагани на сигурним местима (у затвореним резервоарима на бетонској подлози). Приликом затварања градилишта, сво контаминирано земљиште треба ископати и заменити новим слојем земљишта;
- Уклоњен материјал слагати у гомиле одговарајуће величине, у складу са захтевима управљања и поновне употребе истих;
- Ограничити обим ископавања како би се смањила могућност ерозије земљишта. Извођач радова треба да обезбеди мере заштите којима ће се спречити ерозија земљишта;
- Применити методологију заштите и очувања земљишта подложних подручја, како би се смањило отицање атмосферских вода која носи еродован материјал са места;

- Избегавати ископавања и руковања машинама (рад машинама) у влажним теренским условима;
- По завршетку радова неопходно је што пре уклонити механизацију, грађевински материјал, контејнере, резервне делове и др. опрему;

### **Управљање заштитом животне средине током радова на појачаном одржавању**

Имајући у виду све идентификоване утицаје, неопходно је да Извођач припреми и касније савесно примени СЕР током трајања пројекта како би осигурао поштовање захтева законодавства и Зајмодавца.

Извођач је обавезан да има квалификовану и искусну особу у свом тиму, која ће бити одговорна за усклађеност између извођења радова, животне средине и Плана управљања животном средином. Обавезно је свакодневно присуство одговорне особе за овај део посла на градилишту.

ЈП „Путеви Србије“, треба и независно да прати радове, и уколико се уочи нека неправилност, то се преноси стално присутном Надзору, а он даље Извођачу, од кога ће се тражити да исправи такве неправилности..

Извођечев план заштите животне средине (СЕР) обухвата следеће:

- План управљања градилиштима: СЕР треба да садржи процедуре за установљење и коришћење грађевинских кампова тј. градилишта како би се заштитиле оближње заједнице и ресурси животне средине;
- План организације градилишта: Опис и изглед локације за одржавање механизације и постројења за складиштење горива и мазива, укључујући близину извора/водотокова и детаљи око предложених мера који треба да укажу на утицаје на животну средину који настају услед њиховог постављања;
- План управљања складиштењем уља и горива: СЕР треба да покрије све процедуре везане за складиштење, транспорт и коришћење уља и горива, пуњење постројења и механизације горивом и процедуре за смањење ризика загађења земље и воде. Сва уља и горива треба да буду складиштена у секундарним складиштима чији је капацитет бар 110 % и свако просипање треба да буде одмах очишћено. Цистерне за гориво ће имати опрему за третирање просуте течност како би била што пре очишћена ако дође до цурења. Све врсте просипања морају бити пријављене у складу са Планом који треба да направи Извођач. Кратка обука радника треба да се организује као 'трајна обука' као и након сваког удеса који се деси;
- План управљања отпадом: Депоновање отпадних материјала: Сав грађевински отпадни материјал, укључујући бурад, дрво, песак и шљунак, вреће за цемент, и тд, треба да буде правилно депонован. Ако не постоји могућност рециклаже уз разумне трошкове, ови материјали треба да буду транспортовани на одобрену депонију и тамо одложе.



Опасни отпад ће бити складиштен и уклоњен са градилишта по демобилизацији, у складу са Законом о управљању отпадом ("Сл. гласник РС", бр. 36/2009, 88/2010 и 14/2016). СЕР треба да покрије све аспекте управљања отпадом, укључујући примењивање практичних стандарда као што су смањење, поновно коришћење и рециклажа. СЕР треба да дефинише коначно место депоновања свих врста отпада и да покаже да је урађено у складу са законом и добром праксом управљања отпадом. План управљања отпадом ће укључити, као минимум, детаље о привременом одлагању отпада, транспорт отпада и процесу претретирања који претходи коначном депоновању или рециклирању. Морају се користити овлашћене/ одобрене организације за прикупљање и одлагање чврстог и текућег отпада. Обавезна контрола и евиденција свих врста отпада који се износи са градилишта ће се поштовати. Као део плана, од Извођача се очекује да направе обрасце руковања отпадом за процедуре чувања, који ће бити коришћени за контролисање отпада који се извози са градилишта. На тај начин, особа која контролише отпад ће задржати једну копију за себе, а возач ће имати једну копију како би добио потпис на коначној депонији. Сви подаци ће бити сачувани од стране Извођача за случај инспекције и као доказ да овај пројекат примењује најбољу праксу и поштује законску регулативу;

- План управљања канализацијом и отпадним водама презентује листу мера за обезбеђење санитарних јединица и правилног система за сакупљање и испуштање отпадних вода како би се избегло загађење водотокова;
- План управљања земљиштем мора да дефинише мере како би се смањили утицаји ветра и воде на депоније, мере за смањење губитка плодности површинског слоја, временске оквире, пут за транспорт материјала и депоније;
- Бука: Сва опрема треба да је лиценцирана и одобрена у складу са стандардима Европске Уније. Ово се односи на механизацију, возила и градилишта где бука и вибрације могу да утичу на осетљиве рецепторе. Извођачева обавеза је да води рачуна да бука и вибрације не угрожавају суседне заједнице, у складу са Законом о заштити од буке у животној средини ("Сл. гласник РС", бр. 36/2009 и 88/2010). Иако не постоји могућност да бука и вибрације предтсвљају проблем услед велике раздаљине између места радова и заједница, Извођач ће ограничити време радова на дневне сате (07:00 часова – 19:00 часова);
- План управљања прашином треба да садржи распоред прскања водом приступних путева и оближња насеља која се налазе уз пут који се ради, као и листу механизације која ће бити коришћена. Ово се односи на сва градилишта и путеве за транспорт материјала. Током санације, када може да настане прашина, Извођач ће пратити услове на градилишту и примењивати мере за контролу прашине, које укључују смањење интензитета саобраћаја на градилишту и прскање водом угрожених

делова. На градилишту је неопходно да се налазе минимум две цистерне воде од којих је једна цистерна воде резервна;

- План који указује на локацију предложених позајмишта као и мере санације које треба применити за позајмишта и приступне путеве по завршетку пројекта;
- План управљања радовима у реци. СЕР треба да покрије процедуре и планове за обезбеђење водених станишта и рибе током потенцијалних радова у рекама Скрапеж, Кладоробе, Ненадковица и Добрињске реке и то треба да буде саставни део Технологије Изградње;
- План реаговања хитним ситуацијама: СЕР треба да садржи процедуре за хитно реаговање у случају незгода или великих инцидената, како би се заштитили људи, земљишта и ресурси. Потребно је обезбедити опрему и навести детаље у случају изливања и то мора бити постављено на градилишту;
- План рекултивације: Чишћење и санација градилишта и уклањање Извођачевих објеката: Чишћење градилишта је Извођачева одговорност. То укључује уклањање отпадног материјала и било каквог загађеног земљишта. Извођач треба да направи план за предају, продају или уклањање свих објеката, возила и механизације како би био сигуран да је све уклоњено са градилишта, у складу са Законом о управљању отпадом ("Сл. гласник РС", бр. 36/2009, 88/2010 и 14/2016). Након завршетка радова, сав отпадни материјал ће бити уклоњен са градилишта, у складу са Законом о заштити животне средине ("Сл. гласник РС", бр. 135/2004, 36/2009, 36/2009 - др. закон, 72/2009 - др. закон, 43/2011 - одлука УС и 14/2016). Ако Извођач не уклони отпад, ЈППС има овлашћење да ускрати исплату и обезбеди чишћење, а након тога одбије трошкове чишћења и административне трошкове од коначне исплате.
- План жалби (механизам жалби и организација) који ће приказати како може локално становнштво и други људи угрожени пројектом да дефинишу жалбе које су последица санације и како се оне могу упутити (нпр. путем разговора, консултација, и тд.) (видети ПРИЛОГ 4 - Механизам жалби на Пројекту)

## **Безбедност**

Пре почетка радова, Извођач ће морати да идентификује потенцијалне опасности. Начин хитног реаговања мора бити приказан у Извођачевом плану мера безбедности на градилишту који мора да укључи и именовану особу која ће, у случају незгоде, одмах бити ангажована. План безбедности на градилишту ће бити достављен РSC-у ради одобрења недељу дана пре почетка радова.

- Од Извођача се захтева да не дозвољава уношење дроге и алкохола на градилиште;
- Извођачев план безбедности на градилишту ће укључити и обезбеђивање сигурне радне средине, и обезбедити заштитну опрему

- за све раднике укључујући заштиту за руке, главу, очи и уши као и заштитну обућу;
- План безбедности на градилишту ће укључити и набавку сета и опреме за прву помоћ на градилишту и запослити особу обучену за прву помоћ, у складу са Законом о безбедности и здрављу на раду ("Сл. гласник РС", бр. 101/2005, 91/2015 и 113/2017 - др. закон);
  - Извођач ће обезбедити радницима залихе питке воде, тоалета и воде за купање;
  - План управљања безбедношћу радника на градилишту (SLMP) припремљен од стране ЈППС-а мора да обезбеди сигуран и безбедан рад током санационих радова;
  - Извођач има обавезу да изведе све активности на пројекту поштујући препоруке SLMP-а и све законе и статуте Републике Србије који покривају питања из области Безбедности и Заштите на раду.

ЈППС и Извођач су одговорни за извештавање и спровођење истраге у случају незгода.

Заштита заједнице од повећаног интензитета кретања возила се односи на сва возила а посебно на камионе за транспорт материјала који пролазе кроз насеља. Извођач ће се побринути да сва возила безбедно функционишу без угрожавања заједнице.

Извођач ће се побринути да:

- Сви камиони и опрема буду одржавани и безбедни за рад;
- Сви возачи и руковоаци механизацијом буду обучени и да се понашају одговорно (да буде наведено у Извођачевом плану безбедности и здравља на раду на градилишту);
- Сав товар мора бити обезбеђен и сав товар са материјалима који потенцијално задрже прашину (нпр. ископано земљиште и песак) ће бити покривени церадама;
- Извођач ће одмах удаљити возача који не поштује захтеве безбедности заједнице;
- Ограничење брзине ће бити контролисано.

Пре почетка грађевинских активности/радова на градилишту, Извођач мора да достави све горе наведене планове Сектору за Инвестиције у склопу ЈППС-а на одобрење. Након завршетка радова почеће рекултивација градилишта. Извођач је у обавези да врати локацију на којој се изводе радови на пројекту, у исто стање као пре почетка пројекта.

### **Фаза експлоатације**

У току експлоатације саобраћајнице, треба обратити пажњу на безбедност људи, користећи мере за успоравање саобраћаја у близини насеља и школа, побољшавање путне сигнализације и коловозних ознака и евиденција

саобраћајних несрећа које се понављају на истим местима уз постављање ознака „црна тачка“. Редовно одржавање пута обухвата: кошење траве, чишћење система за одводњавање, крпљење коловоза и разне поправке, заједно са редовним контролама и одржавањем дренажних структура. Сезонско одржавање, редовно одржавање сигурносних карактеристика и путоказа биће предузете по потреби. Главно одржавање, које обухвата асфалтирање и веће поправке, обично се планира за период од неколико година.

## **Б. ПЛАН МОНИТОРИНГА (ПРАЋЕЊА УТИЦАЈА)**

Припремљен је План праћења везано за предложени Пројекат (ПРИЛОГ 2). Основне компоненте плана праћење укључују следеће:

- Дефинисање елемената животне средине које треба пратити и на који начин;
- Посебне области, локације и параметри који се морају пратити;
- Примена важећих стандарда и критеријума;
- Праћење нивоа буке у близини насељених области;
- Праћење процеса набавке материјала (провера валидности дозвола);
- Трајање и учесталост као и трошкови процене праћења; и
- Институционалне одговорности везано за праћење и надзор.

На основу ЕМП-а и Плана праћења утицаја направљена је листа за праћења стања на терену (ПРИЛОГ 2). Листа за праћења стања на терену ће бити коришћена од стране надзора на терену. Потписане Листе ће бити достављене ЈППС–у које ће бити одговорно за праћење и подношење извештаја о усклађености.

ЈП ПUTEви Србије – ЈППС ће одржавати Базу података везано за жалбе, која ће садржати све информације везано за жалбе примљене од стране становништва или акционара. Ова база података ће укључивати: тип жалбе, локацију, време, активности на које се жалбе односе и њихов крајњи исход.

## **В. ИНСТИТУЦИОНАЛНА ПРИМЕНА И ДОГОВОРИ О ИЗВЕШТАВАЊУ**

### ***Имплементација Пројекта***

Јавно предузеће Путеви Србије – ЈППС, представља институцију задужену и одговорну за имплементацију Пројекта, у складу са Планом заштите животне средине и Планом ублажавања утицаја на животну средину. Консултант надзора на пројекту је надлежан да свакодневно прати имплементацију пројекта и његову усклађеност са захтевима.

Пре почетка радова, ЈППС ће Банци доставити на одобрење План управљања руковођења питањима заштите животне средине.

Извођач ће урадити снимање "нултог стања" пре почетка земљаних радова, током фазе мобилизације.

Како би обезбедили извршење предложених мера за ублажавање утицаја на животну средину од стране Извођача у току извођења радова, Предлагач Пројекта ће предузети следеће кораке:

- I. Јасно нагласити у тендеру и уговорној документацији обавезе Извођача радова да припреми Извођачев План заштите животне средине – (СЕР) и предузме мере за ублажавање утицаја на животну средину као што је наведено у Плану мера ублажавања утицаја на животну средину у ПРИЛОГ 1;
- II. У Предмеру неће бити посебне позиције за надокнаду трошкова за неопходне мере на ублажавању утицаја на животну средину и праћења активности осим када је у питању анализа квалитета воде и мерење буке. Извођач би требало да уврсти ове трошкове у друге ставке из Предмера. Стварни трошкови анализе квалитета воде и мерења нивоа буке дефинисани Уговором, биће надокнађене Извођачу у форми посебне ставке у Предмеру. У случају непоступања у складу са захтевима мера ублажавања негативних утицаја на животну средину као и са активностима праћења, Извођачу ће се обрачунати пенали у форми негативних поена. Негативни поени су уведени као мера која би требало да стимулише Извођача да изврши своје дужности и обавезе на најбољи начин, квалитетно и на време. Негативни поени имају истовремено два значења – нумеричко и финансијско. Сваки негативни поен има финансијску вредност и представља трајно умањење плаћања за утврђене неусаглашености везано за уговорне обавезе. Број примљених негативних поена има кумулативни ефекат. Уколико за време трајања Уговора Извођач добије више од одређеног броја негативних поена наведених у Уговору, Извођачу неће бити дозвољено да у периоду од 2 године учествује на тендерима Јавног предузећа Путеви Србије - ЈППС. Такође, уколико Извођач добије више од одређеног броја негативних поена, Инвеститор има права на раскид Уговора. Финансијска вредност

сваког негативног поена као и границе других могућих акција Инвеститора морају бити наведени у Уговору. Објашњење примене за ове две мере–накнада за посебне трошкове и казне у случају непоступања у складу са правилима – требало би да омогуће сигурну имплементацију свих неопходних мера ублажавања утицаја на животну средину као и активности везане за њихово праћење.

- III. Изричити захтеви за Извођача да именује стручњака за питања заштите животне средине. Извођач ће бити одговоран за имплементацију мера ублажавања утицаја на животну средину током изградње и именоваће експерта везано за питања заштите животне средине који ће контролисати имплементацију Извођачевих обавеза везаних за питања заштите животне средине. Извођач ће координирати са са ЈП Путеви Србије и надлежним Министарством. Извођач ће, у сарадњи са ЈППС, именовати комисију која ће се бавити жалбама и обратиће пажњу на жалбе током имплементације пројекта. Током имплементације пројекта, ЈППС ће пратити поступање Извођача у складу са одредбама ЕМП-а. Предложено је да консултант надзора на пројекту (PSC) именује специјалисту за питања везана за заштиту животне средине (са искуством у руковођењу питањима заштите животне средине током извођења грађевинских радова) како би могао да помогне надзору у извршавању задатака везаних за заштиту животне средине.

Након завршетка Пројекта, ЈППС ће бити одговоран за коришћење и одржавање предметне деонице. Рутинско и повремено праћење ће бити рађено према плану и програму праћења.

Јавно предузеће "Путеви Србије" је такође одговорно за:

- Примену захтева за заштиту животне средине које су дали: Државни органи за заштиту животне средине, Међународне финансијске институције и друге институције, Закон о заштити животне средине ("Сл. гласник РС", бр. 135/2004, 36/2009, 36/2009 - др. закон, 72/2009 - др. закон, 43/2011 - одлука УС и 14/2016);
- Примену захтева за заштиту животне средине кроз спецификације Извођача;
- Надзор пројекта преко консултантских услуга за надзор и спровођење пројекта;
- Надзор праћења утицаја на животну средину кроз консултантске услуге за праћење стања животне средине;
- Припрема коначних извештаја о животној средини.

Извођач ће током периода пре радова и у оквиру Плана за заштиту животне средине изнети предлог везано за заштиту животне средине, укључујући безбедност особа које учествују у радовима и јавности. Овај предлог биће размотрен од стране ЈП „Путеви Србије“ у циљу његовог прихватања.

Стога, посебна пажња ће бити усмерена на:

- Предузимању потребних корака како би се заштитила животна средина на и ван градилишта као и спречавање оштећења и ометање особа или објеката који су настали из радова,
- Одржавање безбедности за све особе присутне на градилишту и
- Обезбеђивање осветљења, чувара, ограда, знакова упозорења, контроле саобраћаја и праћења ради заштите радова и других објеката а све у циљу сигурности и задовољења потреба јавности.

Надлежно Министарство (МЗЖС), имаће овлашћење за непосредну обуставу радова, ако учинак није у складу са стандардима и прописима заштите животне средине. Инспекција ће тада обавестити ЈП „Путеви Србије“ о обустави. Пројекат ће се накнадно допунити са повратним информацијама са јавног увида.

### ***Процедуре извештавања***

Јавна расправа и презентација ЕМП-а је одржана и извештај је приложен у ЕМП-у у оквиру Прилога 5..

Извођач ће припремити кварталне извештаје за ЈППС који ће приказати све мере заштите и ублажавања утицаја на животну средину, заједно са предвиђеним активностима на праћењу које су урађене током периода извештавања. Извођач ће се постарати за животну средину у складу са планом ублажавања утицаја на животну средину као и плана праћења и известити о томе ЈППС.

Уколико дође до било какве незгоде или угрожавања животне средине, извештај о удесу мора одмах да се поднесе. Извођач ће обавестити руководиоца пројекта и локалне власти одмах након догађаја. У случају да руководиоца пројекта није у могућности да одговори на позив, Извођач ће обавестити ЈППС о незгоди.

Механизам жалби ће бити успостављен како би се омогућило да се све жалбе локалног становништва испрате на одговарајући начин, уз увођење корективних мера и извештавање особа које су уложиле жалбу о њеном исходу. Ово ће бити примењено на све жалбе угрожених страна. Формулар механизма жалби је дат у ПРИЛОГ 4, а штампане верзије формулара за жалбе ће бити доступне у центрима локалних заједница које ће одредити представници локалних власти.

## **6. УКЉУЧИВАЊЕ ЗАИНТЕРЕСОВАНИХ СТРАНА– ОБЈАВЉИВАЊЕ ИНФОРМАЦИЈА, КОНСУЛТАЦИЈЕ И УЧЕШЋЕ**

Као што захтева политика заштитних мера Међународних финансијских институција, током припреме Плана управљања животном средином, одржане су јавне консултације. План управљања животном средином и остале информације везане за пројекат, објављене су јавности и биле доступне локалној заједници.

Детаљан извештај о процесу јавних консултација приказан је у ПРИЛОГ 45 овог документа и садржи списак идентификованих актера.

Консултације са корисницима ће се спроводити у фази извођења радова, а евиденција животне средине и социјалних питања као и притужбе добијене током консултација, посета на терену, неформалних дискусија, формалних извештаја итд, ће се пратити, евидентирати и чувати у канцеларији Пројекта у ЈП „Путеви Србије“.

Пре почетка рада, ЈП „Путеви Србије” ће обезбедити информације преко:

- Новинских чланака у једном националном и у једном од локалних медија,
- Постера на главној огласној табли у свим месним заједницама потенцијално угрожених заједница,
- Обавештења на радију о преусмеравању саобраћаја,
- Обезбеђивања контакта са надлежним лицем које је именовано да ради са локалним заједницама.

Спроводиће се жалбени механизам, како би се на одговарајући начин односило према приговорима из локалних заједница, спроводиле корективне мере и подносиоци жалбе били обавештени о исходу. Ово се примењује на све жалбе заинтересованих страна. Форма жалбе налази се у ПРИЛОГ 4, а у писаном облику биће доступна у центрима локалне заједнице.

Извештај о јавним консултацијама представљен је у ПРИЛОГ 5 овог документа Плана управљања животном средином.



## 7. РЕФЕРЕНЦЕ

- Процена животне средине бр. 25, Планови управљања животном средином, Одељење Светске Банке за животну средину, јануар 1999.
- Путеви и животна средина: Приручник, Одељење Светске Банке за животну средину
- Европска инвестициона банка, Приручник животне средине и друштвене праксе, канцеларија за животну средину и социјална питања, верзија 2 24.02.2010.
- Европска банка за обнову и развој, Животна средина и Социјална политика 2008.
- Европска инвестициона банка, Еколошки и социјални принципи и стандарди (2008)
- План управљања заштитом животне средине за рехабилитацију путева, мостова и тунела, у оквиру пројекта Светске Банке, Управљање путевима и безбедност саобраћаја, Република Српска, Дирекција за путеве, Бања Лука, 2001.
- Извештај процене животне средине и План управљања животном средином за Српски Пројекат рехабилитације саобраћаја, Извештај бр: Е866, назив пројекта: YF - Пројекат рехабилитације саобраћаја – Бр. П075207, Датум документа 30.11.2003.

## **ПРИЛОГ 1**

### **ПЛАН УБЛАЖАВАЊА НЕГАТИВНИХ УТИЦАЈА НА ЖИВОТНУ СРЕДИНУ**

Фаза	Предмет разматрања	Мере ублажавања	Одговорност		Коментари
			Спровођење	Надзор	
<b>пре-изградње</b>	<b>Фаза Главног Пројекта</b>				
	Поштовање процедуре у вези заштите животне средине	Пројектант је прибавио и имплементирао услове од надлежних институција везано за питања заштите животне средине (Министарства заштите животне средине, Завода за заштиту природе, Завода за заштиту споменика културе Краљево и ЈВП Србијаводе) како би спречили ризике по животну средину у току појачаног одржавања.	ЈППС / Пројектант	Техничка контрола / ЈППС	
	Одабир локације за објекте Извођача и организација градилишта	<p>Локација мора бити одобрена од стране ЈППС.</p> <ul style="list-style-type: none"> <li>Локације (градилиште), као и простор привременог одлагања тј. складиштења потребног грађевинског и другог материјала и опреме, мора бити ван зоне обалског појаса реке Скрапеж (плавне зоне) и других мањих водотока, као и простора са високом вегетацијом.</li> <li>Локације ће бити одабране тако да не утичу на животну средину и локалну заједницу (бука, прашина, вибрације).</li> <li>Ограничена величина извођачевих објеката ће смањити непотребно чишћење вегетације, производњу отпада. Отпадне воде ће бити третиране пре њиховог испуштања у системе површинских вода</li> <li>Бетониране површине, укључујући паркинге за возила, радионице и просторе за складиштење горива треба опремити сепараторима уља и воде, и области за складиштење горива морају бити смештене више од 20м од тока воде.</li> <li>Избегавати вишак механичког ометања површинских слојева тла.</li> <li>Превенција ерозије тла на градилишту.</li> <li>Ограничити област ископа како би спречили могућу ерозију тла.</li> <li>Избегавати ископ и рад машина у мокрим условима тла.</li> </ul>	ЈППС/ Извођач	Надзор / ЈППС	
	Избор локације за изградњу привременог насеља, у близини или у оквиру постојећих насеља, утицај на јавно здравље и социолошке околности.	<ul style="list-style-type: none"> <li>Држати минималну раздаљину (тампон зона) између градилишта и најближег насељеног места</li> <li>Узети у обзир утицај локалних услова (ветар) како би се избегли, смањили неповољни утицаји</li> <li>Извођачевим планом управљања одређене су мере заштите на раду и заштите животне средине</li> <li>Планирати независно снабдевање водом и струјом као и место за пружање прве помоћи са обученим радником на градилишту</li> </ul>	Извођач	ЈППС	
	Питања безбедности пута повезаних са прелазима пешака	План за безбедно прелажење пешака преко места за прелаз која морају бити обезбеђена рампама и конструкцијама које омогућавају коришћење инвалидских колица, ручних колица, бициклова и дечјих колица.	Пројектант	Техничка контрола / ЈППС	
	Депоније у непосредном окружењу саобраћајнице	Депонија на приближној стационажи од км 186+890 до км 187+110 је депонија за привремено одлагање отпада. Сав отпад са ове депоније се у одређеним	Пројектант / Извођач / Локалне институције	Техничка контрола / Надзор	

		временским интервалима одвози на регионалну санитарну депонију са линијом за сепарацију на локацији Дубоко (ЈКП Дубоко) на територији Ужица. Са представницима локалних власти и КЈП „ЕЛАН“ проверити доступност ове депоније за одлагање отпада време извођења радова. Министарство животне средине, рударства и просторног планирања је 23.04.2012. године донело Решење (бр. 19-00-00318/2011-02 од 23.04.2012.) којим се издаје сагласност на Регионални план управљања отпадом за општине Златиборског и Моравичког управног округа, који одобрава употребу регионалне санитарне депоније Дубоко у Ужицу.			
	Информисање заинтересованих страна	Детаљи предложене трасе пута, приступних тачака и безбедносних карактеристика, биће објављени на локацији планираних радова. Повратне информације од локалних актера ће се тражити и евидентирати. Доказ о разматрању тих информација, приложити у Главном пројекту.	ЈППС / Пројектант	Техничка контрола / ЈППС	
<b>Изградња</b>	<b>Планови управљања</b>				
	Извођач треба да припреми следеће планове како је описано у ЕМП-у како би обезбедили поштовање законских регулатива и захтева финансијера: <ul style="list-style-type: none"> <li>– План организације градилишта,</li> <li>– План управљања канализацијом и септичким јамама,</li> <li>– Пројекат механизма жалби,</li> <li>– План управљања земљиштем,</li> <li>– План управљања прашином,</li> <li>– План који указује на локацију предложених позајмишта као и мера санације које треба имплементирати за позајмишта и приступне путеве након завршетка пројекта,</li> <li>– План управљања отпадом и отпадним водама у складу са Законом о управљању отпадом ("Сл. гласник РС", бр. 36/2009, 88/2010 и 14/2016),</li> <li>– План управљања складиштењем уља и горива ,</li> <li>– План управљања радовима у рекама,</li> <li>– План управљања градилиштима,</li> <li>– План реаговања хитним ситуацијама ,</li> <li>– План рекултивације,</li> <li>– Процена безбедности и опасности,</li> <li>– План безбедности и заштите на раду (SLMP).</li> </ul>	Извођач	Надзор / ЈППС		
<b>Изградња</b>	<b>Почетак градилишта</b>				
	Безбедност на градилишту	Сви радници и посетиоци градилишта морају проћи тренинге везано за заштиту животне средине и безбедности и заштите на раду и мора им се објаснити потреба и коришћење личне заштитне опреме- ППЕ.	Извођачев Стручњак за БЗНР и питања заштите животне средине	Надзор	
<b>Изградња</b>	<b>Набавка материјала</b>				
	Асфалтна база прашина, издувни гасови, ефекти по здравље и безбедност на раду, ометање екосистема	Користити постојеће асфалтне базе, захтев за званичним одобрењем или валидном дозволом за рад	Асфалтна база	Асфалтна база / Надзор	Добављач из понуде / Одобрени добављач

	Каменолом: прашина, здравље и безбедност радника, поремећај екосистема	Користити постојеће каменоломе, захтев за званичним одобрењем или валидном дозволом за рад	Каменолом	Каменолом / Надзор
	Позајмишта песка и шљунка: поремећај речног корита, квалитет воде, поремећај екосистема	Користити постојећа позајмишта за ископавање или куповину материјала од регистрованих произвођача, захтев за званичним одобрењем или валидном дозволом за рад	Извођач или сепарација песка и шљунка	Извођач или сепарација песка и шљунка / Надзор
	Бетонска база Прашина, издувни гасови, ефекти по здравље и безбедност рада, ометање екосистема	Користити постојеће бетонске базе или куповина бетона од регистрованих достављача, материјал би требало да има одговарајуће атесте квалитета	Бетонска база	Бетонска база / Надзор
<b>Изградња</b>	<b>Транспорт материјала</b>			
	Прашина асфалт, испарења	Сви камиони морају бити покривени	Превозник	Превозник / Надзор
	Камен / Прашина	Мокри / покрити товар камиона	Превозник	Превозник / Надзор
	Песак, шљунак, прашина	Мокри / покрити товар камиона	Превозник	Превозник / Надзор
	Цемент, бетон	Уклонити свежи бетон који је непажњом просут из миксера са транспортних путева у року од 6 сати. Забрањено је вишак бетона из миксера просипати на предметној деоници.	Превозник	Превозник / Надзор
	Бука у саобраћају Издувни гасови из возила, закрченост пута	Поштовање радних сати (пожељно 07-17 часова); коришћење алтернативних праваца како би свели на минимум коришћење главних саобраћајница Адекватна привремена сигнализација на путу	лице надлежно за транспорт / превозник	лице надлежно за транспорт / превозник / Надзор
<b>Изградња</b>	<b>Градилиште</b>			
	Ефекти буке на раднике и околно становништво и фауну	<ul style="list-style-type: none"> <li>– Ограничити активности на радне сате у току дана (без радова између 8 увече и 7 ујутру) или радити током наведеног периода, али уз одобрење становништва и руководства;</li> <li>– Коришћење грађевинских машина са опремом која редукује звук; обезбедити максималну функционалност машина редовним прегледима (периодичним) или ванредним техничким прегледима возила и опреме</li> <li>– Опрема са уграђеним пригушивачима буке, лиценциране и одобрене у складу са стандардима Европске Уније</li> <li>– Звучне баријере код радова који праве буку и то дуже од једног дана на истој локацији.</li> </ul>	Извођач	Надзор
	Прашина	Увести мере: <ul style="list-style-type: none"> <li>– спречавања/минимума ослобађања прашине,</li> <li>– влажења/прскања градилишта,</li> <li>– приступа градилишту,</li> <li>– депонија материјала и током активности утовара/истовара;</li> <li>– покривање возила која носе прашњав материјал;</li> <li>– прскање/чишћење точкова на возилима;</li> </ul>	Извођач	Надзор

		<ul style="list-style-type: none"> <li>– ограничавање брзине возила,</li> <li>– чишћење градилишта.</li> </ul>			
	Вибрације	Ограничити активности на радне сате у току дана (без радова између 8 увече и 7 ујутру) или радити током наведеног периода, али уз одобрење становништва и руководства. Опрему за извођење земљаних радова лоцирати што даље од рецептора осетљивих на вибрације.	Извођач	Надзор	
	Поремећај саобраћаја током грађевинских активности	<ul style="list-style-type: none"> <li>– План руковођења саобраћаја са мерама за преусмерење саобраћаја које се лако виде и једноставно прате;</li> <li>– уколико је потребно укључити помоћ саобраћајне полиције</li> <li>– План руковођења саобраћајем на градилишту ће обезбедити ограничење брзине за грађевинска возила и организовати саобраћај како би се, што је могуће више избегле насељене области.</li> <li>– Током извођења радова, максимално искористити постојећу мрежу саобраћајница и избегавати изградњу нових путева за привремено коришћење чиме би се додатно повећала фрагментација простора</li> <li>– Локално становништво ће бити обавештавано о планираним радовима</li> </ul>	Извођач	Надзор / ЈППС	
	Онемогућен приступ активностима поред пута	Обезбедити алтернативни приступ активностима на путу у свако доба.	Извођач	Надзор / ЈППС	
	Безбедност возила и пешака у времену када нема грађевинских активности	Осветљење и добро дефинисани знакови безбедности и мера заштите.	Извођач	Надзор / ЈППС	
	Загађење воде и земљишта услед неадекватног складиштења, одржавања и коришћења материјала	<ul style="list-style-type: none"> <li>– Организовати и покрити области складиштења материјала;</li> <li>– изоловати бетон, асфалт и друге радове из водотока користећи изливену оплату или покриваче;</li> <li>– Испирање камиона за бетон и асфалт као и прање друге механизације вршити искључиво у регистрованим перионицама;</li> <li>– Руководити градилиштем на начин како би се смањило ризик од складиштења седимената и отпадне воде које могу загадити локално земљиште или примање вода (размотрити ситуације као што су одвод за атмосферске воде, отпадна вода сакупљена из објеката на градилишту као што је објекат за прање точкова).</li> <li>– План руковођења земљиштем мора бити припремљен како би контролисали уклањање хумуса, складиштење и поновну употребу истог.</li> <li>– Спречити испуштање седимената у површинске воде и дренажне канале путем локализованих мера контроле (нпр. ограде за седименте, бране за проверу, баријере тј. заштитни покров од лишћа, стенске бране-насипи, или геофабричке баријере, таложнике за седименте), обележавање истих како би извршили оптимизацију нагиба косине и оштрих ивица косине (стрма),</li> <li>– Спречити ерозију ветром путем ограда, покроба, итд.</li> </ul>	Извођач	Надзор	
	Загађење воде и земљишта услед неадекватног уклањања отпадних материјала	<ul style="list-style-type: none"> <li>– Отпадни материјал депоновати на локацијама заштићеним од испирања, које треба да буду обележене у плану градилишта, уколико се не налази на градилишту, тада на овлашћеној депонији.</li> </ul> (Видети Регионални план управљања отпадом за општине Златиборског и Моравичког управног округа)	Извођач	Надзор	

		<a href="http://www.sepa.gov.rs/download/UpravOtpad/RPUO_Duboko.pdf">http://www.sepa.gov.rs/download/UpravOtpad/RPUO_Duboko.pdf</a> <ul style="list-style-type: none"> <li>– Складиштење материјала у складу са најбољом међународном праксом (IFC, EHS - Општи приручник).</li> <li>– Применити додатне мере за складиштење опасног отпада (као што је употреба секундарног места за складиштење, спречавање приступа, обезбедити лична заштитна средства-ППЕ опрему итд.) како би се спречиле озледе грађевинских радника, особља на градилишту, негативни утицаји на животну средину и локалну заједницу.</li> <li>– Коришћење и обележавање предвиђених контејнера за сакупљање отпада и области за складиштење за различите врсте отпада (опасан и не-опасан).</li> <li>– Транспорт отпада у обележеним возилима пројектованим према типу отпада како би смањили на минимум ризик од испуштања материјала (опасни и не - опасни материјал) као и остатака који могу бити ношени ветром.</li> <li>– Обучавање возача како да рукују и одлажу товар и како да воде документацију о транспорту са описима природе отпада и нивоа опасности.</li> </ul>			
	Могуће загађење земљишта и воде услед неправилног одржавања и сипања горива у опрему	<ul style="list-style-type: none"> <li>– Складиштење и руковање уљима, горивом, и растварачима обављати искључиво у обезбеђеном простору и складишту са бетонском подлогом;</li> <li>– Обезбедити правилан утовар горива и одржавање опреме;</li> <li>– Сакупити сав отпад и одложити га у објекат предвиђен за његово сакупљање</li> </ul>	Извођач	Надзор	
	Безбедност радника	<ul style="list-style-type: none"> <li>– Обучити раднике везано за безбедности и дати им заштитну опрему;</li> <li>– Омогућити безбедан алтернативни ток саобраћаја</li> </ul>	Извођач	Надзор	
	Озелењавање	<ul style="list-style-type: none"> <li>– Предузимање мера поступног успостављања поновне вегетације путем покривања усева и природним ендемским врстама и праћење њихове ефикасности.</li> <li>– На местима где првобитно засејавање није успело, биће урађена замена биљака.</li> <li>– Избегавати инвазивне и алергене врсте</li> </ul>	Извођач	Надзор	
	Могућност археолошког налазишта	У случају налаaska на археолошко налазиште Извођач је у обавези да одмах заустави радове и обавести надлежни Завод за заштиту споменика културе и ЈППС. Неопходно је обавестити надлежни Завод за заштиту споменика културе о датуму почетка радова.	Извођач	Надзор	
<b>Изградња</b>	<b>Посебне мере дефинисане условима надлежних институција</b>				

	Завод за заштиту природе Србије	<ul style="list-style-type: none"> <li>- Пројектом предвидети таква решења и мере који ће обезбедити услове за очување ваздуха, земљишта, подземних и површинских вода, очување реке Скрапеж дуж чијег тока је предметна деоница пута.</li> <li>- Пројектом дефинисати и обезбедити следеће: <ul style="list-style-type: none"> <li>- Очувати обалски појас, односно није дозвољено уништавање приобалне вегетације, нарушавање дивњих врста и њихових станишта</li> <li>- није дозвољено депоновање/ одлагање било каквог отпада, посебно грађевинског у обалском појасу и кориту реке,</li> <li>- привремене локације за складиштење грађевинског и другог материјала и опреме, неопходно је планирати ван обалског појаса Скрапеж (плавне зоне). Као и простора са високом вегетацијом, ограничити их искључиво на време трајања радова,</li> <li>- привремене или трајне локације (постојеће уређене комуналне објекте/депоније) за одлагање и депоновање шута и другог отпада укључујући и комунални настао у току извођења радова,</li> <li>- након завршетка предметних радова све површине које су на било који начин деградирале грађевинским и другим радовима, што пре санирати,</li> <li>- строго се придржавати трасе и коридора пута како се при манипулацији возилима и машинама не би оставиле последице на шири простор,</li> <li>- користити постојећу путну мрежу без изградње нових путева, у циљу спречавања фрагментације простора и постојећих станишта.</li> </ul> </li> <li>- Током извођења радова предузети све потребне мере предострожности како би се евентуална појединачна стабла уз трасу пута максимално заштитила и сачувала од могућег оштећења, као што је ломљење грана и скидање коре са дебла при кретању механизације, или на било који други начин нарушила њихова битна својства.</li> <li>- Пројектом предвидети таложнике и сепараторе масти и уља за воду које настају спирањем са коловоза, посебно дуж тока реке Скрапеж, у циљу заштите од загађења. Пе испуштања у реципијент или канализацију, обавезна је контрола њиховог квалитета.</li> <li>- Уређење у зони прелаза пута (моста) преко водотока као што су: Ненатковица, Ријека, Градња, Добрињска река, Пасковина, као и осталих мањих водотока, предвидети употребу камена и других природних материјала, и у највећој могућој мери избећи бетонирање обала и корита водотока (спровести тзв. Натурално уређење водотока) при чему је неопходно максимално очување самог корита, али и обала са постојећом вегетацијом.</li> <li>- Током извођења грађевинских радова (подизање асфалта и сл.) у непосредној близини стамбених објеката, планирати орошавање како би се спречило подизање прашине и негативан утицај на људе</li> <li>- Није дозвољен сервис возила и машина дуж трасе и коридора пута. Уколико дође до хаваријскиг изливања горива, уља/мазива и других штетних материја обавезна је санација површине.</li> <li>- Извођење радова током ноћних сати није дозвољено у насељеном подручју због могућег утицаја буке грађевинских машина, као и узнемиравања птица.</li> <li>- Предвидети све мере заштите природе у акцидентним ситуацијама уз обавезу обавештавања надлежних инспекцијских служби и установа</li> <li>- Планом дефинисати да, уколико се током радова наиђе на геолошко-палентолошка документа или менералолошко-петролошке објекте за које се предпоставља да имају својство природног добра, извођач радова је дужан да у року од осам дана обавести Министарство за заштиту животне средине, као и да предузме све мере заштите од уништења, оштећења или крађе до доласка овлашћеног лица.</li> <li>- Уколико дође до одустајања од спровођења пројекта, по започињању радова, Инвеститор је у обавези да локацијски простор што пре доведе у првобито стање.</li> </ul>	Извођач	Надзор	
	Завод за заштиту споменика културе Краљево	<ul style="list-style-type: none"> <li>- На предметној деоници, према подацима из услова Завода за заштиту споменика културе Краљево (бр. 1012/3 од 11.09.2017.), није утврђено постојање непокретних културних добара нити евидентираних добара који уживају заштиту на основу закона о културним добрима („Службени гласник РС“, бр. 71/94, 52/2011 – др. закон, 99/2011 – др. закон). Међутим на предметној деоници налази се спомен обележје од интереса за заштиту, Спомен чесма на Глумачу.</li> <li>- Инвеститор/извођач је у обавези да је обавести Завод за сваку промену трасе као и додавање било каквих нових објеката (петљи,</li> </ul>	Извођач	Надзор	



		<p>пумпе, ауто базе и др.) и да за те локације затражи додатне услове Завода</p> <ul style="list-style-type: none"> <li>– За било какве интервенције на споменицима под претходном заштитом или њиховим прилазима потребно је прибавити посебене услове Завода</li> <li>– Извођач је обавези да предузме мере заштите како добра под претходном заштитом не била уништена или оштећена</li> <li>– С обзиром да су археолошки локалитети испод површине земље и врло често површински неочљиви, неопходно је да уколико се приликом било каквих земљаних радова наиђе на покретне или непокретне остатке археолошког порекла, инвеститор или извођач обавести надлежни Завод и моментално обустави даље радове. Завод прописује додатне услове или археолошки надзор над предметном добру под претходном заштитом. Трошкови надзора и заштите добра сноси инвеститор.</li> <li>– Забрањено је неовлашћено прикупљање археолошког материјала</li> <li>– Забрањује се просипање и одлагање отпада и штетних материјала, складиштење и стварање депонија на добру под претходном заштитом</li> <li>– Забрањује дислоцирање и уништавање споменика</li> <li>– Трошкови истраживања, заштите, чувања, публикација и излагања добра које ужива претходну заштиту, све до предаје добра на чување овлашћеној установи за заштиту сноси инвеститор</li> </ul>			
	<p>Јавно водопривредно предузеће „Србијаводе“ Београд Водопривредни центар „Морава“ Ниш Секција „Ужице“ Ужице</p>	<ul style="list-style-type: none"> <li>– Урадити пројектну документацију у свему према постојећим важећим законским прописима, као и важећим нормама за ову врсту радова</li> <li>– За све хидрауличке прорачуне који се односе на одводњавање атмосферских вода као и хидротехничке грађевине (мостови, пропуси, канали за одводњавање и др.) треба користити хидролошке податке добијене у мишљењу РХМЗ-а, а уколико се прибављају водни услови од Републичке дирекције за воде</li> <li>– Приликом рехабилитације не вршити смањење светлог отвора мостова и пропуста и извршити рачунску контролу пропусне моћи ових објеката. Мостови и пропуси треба да задовоље меродавну рачунску велику воду појаве једном у 100 година.</li> <li>– Уколико се планирају радови на уређењу постојећих водотокова у зони рехабилитације државног пута, а који могу утицати на режим вода, инвеститор се мора обратити посебним захтевом за сваки такав објекат посебно</li> <li>– У пројектној документацији у графичким прилозима потребно је учртати положај моста, попречне и подужне пресеке као и остале детаље из којих се може сагледати утицај евентуалних радова на рехабилитацији, на режим вода као и утицај вода на објекат – радове</li> <li>– Пројектом предвидети технологију извођења радова у зони водотока којом се не ремети нормалан режим течења (постављање скела и других препрека у водоток)</li> <li>– У случају да се планира реконструкција мостова – пропуста или неке друге интервенције на њима које подразумевају промену конструктивних карактеристика или смањење протицајног профила, а који за последицу имају промену водног режима, неопходно је поднети захтев за добијање водних услова преко ЦЕОП-а</li> </ul>			

		<ul style="list-style-type: none"> <li>– Приликом изградње није дозвољено депоновање, одлагање било каквог материјала у водотоцима нити смањења њиховог протицајног профила</li> </ul>			
<b>Експлоатација</b>	<b>Одржавање</b>				
	Ометање буком становништва, животињског света и радника	<ul style="list-style-type: none"> <li>– Ограничити активности на радне сате у току дана (без радова између 8 увече и 7 ујутру или према сагласности јавности);</li> <li>– Рад са опремом са пригушивачима буке</li> </ul>	Извођач радова на одржавању	Извођач радова на одржавању / ЈППС	Треба да буде прецизирано у уговорној документацији а везано за одржавање –Техничке Спецификације за извођење радова на одржавању
	Могуће загађење ваздуха, воде и земљишта просипањем прашине, издувних гасова из возила, горива, уља и мазива	<ul style="list-style-type: none"> <li>– Применити најбољу грађевинску (инжењерску) праксу за безбедно складиштења и руковање уљима, горивом, и растварачима у обезбеђеном складишту;</li> <li>– Обезбедити правилан утовар горива и руковање опремом;</li> <li>– Сакупити сав отпад и одложити га у складу са Законом о руковању отпадом;</li> <li>– Организовати и покрити површине за складиштење материјала;</li> <li>– Изоловати асфалт од водотокова користећи изливену оплату;</li> <li>– Прање возила и радних машина обављати искључиво у регистрованим перионима;</li> <li>– Одложити отпадни материјал на локацију заштићену од испирања</li> </ul>	Извођач радова на одржавању	Извођач радова на одржавању / ЈППС	
	Вибрације	Ограничити активности на радне сате у току дана (без радова између 8 увече и 7 ујутру или према сагласности јавности и власти)	Извођач радова на одржавању	Извођач радова на одржавању / ЈППС	
	Безбедност радника	<ul style="list-style-type: none"> <li>– Омогућити мере безбедности за раднике заједно са одговарајућом опремом;</li> <li>– Безбедна организација преко алтернативних путева и одговарајуће саобраћајне сигнализације.</li> <li>– Сви радници и посетиоци градилишта ће бити упознати са основама заштите животне средине и мерама безбедности и заштите на раду и биће им дате инструкције за употребу личних средстава за заштиту на раду-ППЕ.</li> </ul>	Извођач радова на одржавању	Извођач радова на одржавању / ЈППС	
	Одржавање	<ul style="list-style-type: none"> <li>– Редовно одржавати ивичњаке;</li> <li>– Косити и одржавати траву и одвозити је на депонију;</li> <li>– Редовно чистити конструкције дренаже (одводе) и депоновати отпадни материјал на депоније одређене за то;</li> <li>– Редовно чистити површину пута,</li> <li>– Попуњавати рупе, спојнице и пукотине;</li> <li>– Остатке асфалта после радова требало би транспортовати и депоновати на одговарајућу депонију одређену за грађевинске материјале;</li> <li>– Вршити редовно и на време чишћење површине пута и околних путних објеката у случају саобраћајне незгоде или превртања цистерни и других камиона;</li> <li>– Вршити поправке</li> </ul>	Извођач радова на одржавању	Извођач радова на одржавању / ЈППС	

	Повећање брзине возила	Поставити саобраћајне знаке за ограничење брзине	Извођач радова на одржавању	Извођач радова на одржавању / ЈППС	Треба прецизирати у ТС у делу за радове на одржавању
	Ерозија, одрон, опасни услови	<ul style="list-style-type: none"> <li>– Поставити знаке упозорења (одрон, клизиште, мокри или клизави услови, опасна кривина, прелаз животиња или пешака, школа, споро кретање возила, спајање),</li> <li>– Рефлективне обележиваче који обавештавају о стрмој ивици или конвексна огледала како би се могао пратити саобраћај у оштрим кривинама;</li> <li>– Поставити упозорења на неопходним местима у складу са пројектом саобраћајне сигнализације или према писаним договору са јавности и властима</li> </ul>	Извођач радова на одржавању	Извођач радова на одржавању / ЈППС	

## **ПРИЛОГ 2**

### **ПЛАН МОНИТОРИНГА (ПРАЋЕЊА УТИЦАЈА)**

Фаза	Који су параметри које треба пратити?	Где би параметри требало да буду праћени?	Како би параметри требало да буду праћени? / тип опреме за мониторинг	Када би параметри требало да буду праћени? (учесталост мерења или непрестано)	Зашто би параметре требало пратити? (произвољно)	Институционална одговорност
						Спровођење
<b>Изградња</b>	<b>Набавка материјала</b>					
Асфалтна база	Поседовање званичног одобрења или валидне дозволе за рад	Асфалтна база	Инспекција / Инжењер надзора	Пре почетка радова	Обезбедити усклађеност базе са захтевима заштите животне средине, безбедности и здравља на раду	Руковаоц базе
Каменолом	Поседовање званичног одобрења или валидне дозволе за рад	Каменолом	Инспекција / Инжењер надзора	Пре почетка радова		Руководилац каменолома
Позајмиште песка и шљунка	Поседовање званичног одобрења или валидне дозволе за рад	Позајмиште песка и шљунка	Инспекција / Инжењер надзора	Пре почетка радова		Руководилац позајмишта или сепаратора
Бетонска база	Поседовање званичног одобрења или валидне дозволе за рад	Бетонска база	Инспекција / Инжењер надзора	Пре почетка радова		Руководилац бетонске базе
<b>Изградња</b>	<b>Транспорт материјала</b>					
Асфалт	Прекривен товар на камиону	Градилиште	Инжењер надзора	Ненајављене инспекције током радова, најмање једном недељно	Обезбедити поштовање захтева заштите животне средине и здравља и безбедности на раду. Колико год је могуће смањење ометања саобраћаја	Извођачев надзор
Камен	Прекривен или мокар товар на камиону	Градилиште	Инжењер надзора	Ненајављене инспекције током радова, најмање једном недељно	Обезбедити поштовање захтева заштите животне средине и здравља и безбедности на раду. Колико год је могуће смањење ометања саобраћаја	Извођачев надзор

Фаза	Који су параметри које треба пратити?	Где би параметри требало да буду праћени?	Како би параметри требало да буду праћени? / тип опреме за мониторинг	Када би параметри требало да буду праћени? (учесталост мерења или непрестано)	Зашто би параметре требало пратити? (произвољно)	Институционална одговорност
						Спровођење
Песак и шљунак	Прекривен или мокар товар на камиону	Градилиште	Инжењер надзора	Ненајављене инспекције током радова, најмање једном недељно	Обезбедити поштовање захтева заштите животне средине и здраља и безбедности на раду. Колико год је могуће смањење ометања саобраћаја	Извођачев надзор
Бетонска база	Уклањање свежег бетона који је присут из миксера са транспортних путева у року од 6 сати	Градилиште	Инжењер надзора	Ненајављене инспекције током радова, најмање једном недељно	Обезбедити поштовање захтева заштите животне средине и здраља и безбедности на раду. Колико год је могуће смањење ометања саобраћаја	Извођачев надзор
Руковођење саобраћаја	Одабрани сати и руте	Градилиште	Надгледање	Ненајављене инспекције током радова, најмање једном недељно	Обезбедити поштовање захтева заштите животне средине и здравља и безбедности на раду. Колико год је могуће смањење ометања саобраћаја	Надзор Извођач
<b>Изградња</b>	<b>Градилиште</b>					
Штетни утицај буке на раднике и околно становништво	Нивои буке	градилиште; куће у близини, насеља дуж градилишта	опрема – ручна опрема за анализирање (детектори нивоа буке) са софтвером за примену	<ul style="list-style-type: none"> <li>– Једном на почетку пројекта,</li> <li>– на кварталном нивоу,</li> <li>– услед жалби.</li> <li>– Уколико резултати праћења нису задовољавајући, требало би га радити на месечном нивоу</li> </ul>	Обезбедити поштовање захтева заштите животне средине и здравља и безбедности на раду.	Извођачев надзор (мониторинг)
Загађење воде и земљишта услед неправилног складиштења материјала, руковођење и употреба	Квалитет воде и земљишта (суспендовани чврсти материјали, уља, рН вредност, проводљивост)	Водотокови у близини места складиштења (река Кладороба, Скрапеж. Ненадковица, Добрињска река)	<ul style="list-style-type: none"> <li>– Ненајављено узорковање;</li> <li>– анализа у акредитованој лабораторији са неопходном опремом</li> </ul>	Мониторинг би требало да буде одржан пре изградње (на референтној тачки узводно од градилишта) и једном током санационих радова. Уколико резултати праћења нису задовољавајући, требало би га извршити на месечној основи до завршетка радова на локацији	Обезбедити поштовање захтева заштите животне средине и здравља и безбедности на раду.	Извођачев надзор (мониторинг)

Фаза	Који су параметри које треба пратити?	Где би параметри требало да буду праћени?	Како би параметри требало да буду праћени? / тип опреме за мониторинг	Када би параметри требало да буду праћени? (учесталост мерења или непрестано)	Зашто би параметре требало пратити? (произвољно)	Институционална одговорност
						Спровођење
Прашина	Загађење ваздуха (чврсте честице)	На и у близини градилишта, депоније, каменолома, насељена места ...	Инспекција и визуелно посматрање	Ненајављене инспекције током доставе материјала и изградње	Обезбедити поштовање захтева заштите животне средине и здравља и безбедности на раду. Колико год је могуће смањење ометања саобраћаја	Извођачев надзор (мониторинг)
Вибрације	Ограничено време активности	Градилиште	Надгледање	Ненајављене инспекције током активних радова и услед жалби	Обезбедити поштовање захтева заштите животне средине и здравља и безбедности на раду. Колико год је могуће смањење ометања саобраћаја	Извођачев надзор (мониторинг)
Ометање саобраћаја током градилишних активности	Постојање плана руковођења саобраћајем; саобраћајни шаблони	На градилишту и у близини	инспекција; надгледање	<ul style="list-style-type: none"> <li>– Пре почетка радова;</li> <li>– једном недељно у периодима са највише радова и</li> <li>– мирним периодима када нема највише активности</li> </ul>	Колико год је могуће смањење ометања саобраћаја	Извођачев надзор
Смањен приступ активностима на путу	Обезбеђен алтернативни приступ	Градилиште	Надгледање	Насумичне провере најмање једном недељно током трајања градилишних активности	Колико год је могуће смањење ометања саобраћаја	Извођачев надзор
Безбедност возила и пешака када нема активности на градилишту	Видљивост и прилагођеност	На градилишту и у близини	Опсервација	Насумичне провере најмање једном недељно у вечерњим часовима	Обезбедити поштовање захтева заштите животне средине и здравља и безбедности на раду. Колико год је могуће смањење ометања саобраћаја	Извођачев надзор
Безбедност радника	Заштитна опрема; организација заобилазног саобраћаја	Градилиште	Инспекција	Ненајављене инспекције током радова.	Обезбедити поштовање захтева заштите животне средине и здравља и безбедности на раду. Колико год је могуће смањење ометања саобраћаја	Извођачев надзор

Фаза	Који су параметри које треба пратити?	Где би параметри требало да буду праћени?	Како би параметри требало да буду праћени? / тип опреме за мониторинг	Када би параметри требало да буду праћени? (учесталост мерења или непрестано)	Зашто би параметре требало пратити? (произвољно)	Институционална одговорност
						Спровођење
<b>Експлоатација</b>	<b>Одржавање</b>					
Сметње услед буке становништву и радницима	Нивои буке	Градилиште; куће у близини	опрема – ручна опрема за анализирање (детектор нивоа буке) са софтвером за примену	Ненајављене инспекције током активности на одржавању и услед жалби	Обезбедити поштовање захтева заштите животне средине и здравља и безбедности на раду	ЈППС
Вибрације	Ограничено време активности	Градилиште	Надгледање	Ненајављене инспекције током активности на одржавању и услед жалби	Обезбедити поштовање захтева заштите животне средине и здравља и безбедности на раду	ЈППС
Безбедност радника	Заштитна опрема; организација заобилазног саобраћаја	Градилиште	Инспекција	Ненајављене инспекције током активности на одржавању и услед жалби	Обезбедити поштовање захтева заштите животне средине и здравља и безбедности на раду	ЈППС
<b>Експлоатација</b>	<b>Безбедност на путу</b>					
Повећање брзине возила	Стање саобраћајних знакова; брзина возила	Деоница пута обухваћена пројектом	Визуелна обсервација; детектовање брзине	Током активности одржавања; ненајављено	Омогућити безбедан и економичан ток саобраћаја	Извођач за одржавање; Саобраћајна полиција
Ерозија, одрони, опасни услови	Стање знакова опасности	Деоница пута обухваћена пројектом	Визуелна опсервација	Током активности одржавања	Омогућити безбедан и економичан ток саобраћаја	Извођач радова на одржавању, праћење утицаја (мониторинг)



1. Опште		
Да ли пројекат усклађен са свим захтевима (узимајући у обзир усвојене акционе планове, изузећа или одступања)?	Да <input type="checkbox"/> Не <input type="checkbox"/>	Ако не, молимо да пружите информације о неусаглашености:
Да ли је пројекат усклађен са свим важећим еколошким и социјалним законима и прописима?	Да <input type="checkbox"/> Не <input type="checkbox"/>	Ако не, молимо да пружите информације о неусаглашености:
Да ли је било несрећа или инцидента који су изазвали штету по животну средину, довели до повреда или смртних случајева, утицали на раднике, локалну заједницу или културна добра. Да ли је фирма позивана на одговорност?	Да <input type="checkbox"/> Не <input type="checkbox"/>	Ако јесте, молимо опишите, укључујући мере за отклањање штете и спречавање понављања:
Да ли је предузеће материјално угрожено евентуалним изменама закона и регулатива (Закон о раду, животној средини, социјалној заштити, безбедности и здрављу на раду)?	Да <input type="checkbox"/> Не <input type="checkbox"/>	Ако јесте, молимо опишите:
Колико пута је вршена инспекција од стране надлежних органа из области животне средине?	Број:	Молимо да наведете детаље њихових посета, укључујући број и врсту евентуалних прекршаја:
Колико пута је вршена инспекција од стране надлежних органа из области животне средине?	Број:	Молимо да наведете детаље њихових посета, укључујући број и врсту евентуалних прекршаја:
Колико пута је вршена инспекција од стране надлежних органа из области животне средине?	Број:	Молимо да наведете детаље њихових посета, укључујући број и врсту евентуалних прекршаја:
Да ли су након инспекција прописани пенали, казне и/или корективне мере?	Да <input type="checkbox"/> Не <input type="checkbox"/>	Ако јесу, молимо објасните, укључујући и статус спровођења корективних мера:
Да ли је Компанија ангажовала подизвођаче на радовима везаним за пројекат?	Да <input type="checkbox"/> Не <input type="checkbox"/>	Ако јесте, молимо наведите за које врсте посла и како је компанија пратила усклађеност рада подизвођача са акционим планом животне средине и социјалним акционим планом:
Да ли су неки од горе наведених прекршаја били одговорност подизвођача?	Да <input type="checkbox"/> Не <input type="checkbox"/>	Ако јесу, молимо наведите детаље, укључујући како ће Компанија да обезбеди спровођење корективних мера од стране Подизвођача?

Да ли су неки од радова спровођни у смањеном обиму, да ли су повремено обустављани или потпуно прекинути због заштите животне средине, здравља, безбедности или законских прописа?	Да <input type="checkbox"/> Не <input type="checkbox"/>	Ако јесу, молимо објасните:
<p>Молимо да наведете програме, иницијативе или субпројекте које спроводи Компанија у циљу побољшања рада и система управљања у области социолошких аспеката и очувања животне средине:</p> <p>Молимо да наведете ниво расхода главних и оперативних трошкова и да ли се они односе на потребе акционог плана животне средине и социолошких утицаја или неке друге иницијативе:</p>		

## 2. Статус Акционог плана заштите животне средине, здравља и безбедности становништва

Молимо наведите информације о статусу сваке ставке у Акционом плану заштите животне средине, здравља и безбедности становништва (ЕСАП). Уколико је ЕСАП ажуриран током периода извештавања, молимо приложите копију новог плана.

3. Подаци мониторинга заштите животне средине<sup>6</sup>

Молимо наведите име и контакт детаље одговорног лица за питања заштите животне средине:

Параметар <sup>7</sup>	Вредност <sup>8</sup>	Јединица	Статус поштовања правила <sup>9</sup>	Коментари <sup>10</sup>
<b>Отпадна вода</b>				
Укупно сакупљено отпадних вода				
БПК				
ХПК				
Суспендоване чврсте материје				
Фосфор				
Нитрати				
Тешки метали				
[Друго]				
<b>Загађење ваздуха</b>				
SO <sub>2</sub>				
NO <sub>x</sub>				
Честице				
CO <sub>2</sub>				
CH <sub>4</sub>				

<sup>6</sup> Молимо обезбедите резултате праћења параметара заштите животне средине изведених од стране Компаније или њених консултаната. Уколико већ поседујете све неопходне податке доступне у другом формату, уместо доле наведеног можете користити тај формат.

<sup>7</sup> Нису сви параметри обавезно применљиви. Молимо попуните податке најважније за пројекат. Додатни параметри могу бити додати по потреби.

<sup>8</sup> Молимо имајте у виду да јединице мерења буду јасно наведене.

<sup>9</sup> Молимо назначите стандард који се примењује за овај пројекат (локални, ЕУ и/или Светске Банке)

<sup>10</sup> Као додатак другим коментарима, молимо наведите да ли је извештај мерења применљив на све или само на одређене процесе на објекту

**3. Подаци мониторинга заштите животне средине<sup>6</sup>**

Молимо наведите име и контакт детаље одговорног лица за питања заштите животне средине:

Параметар <sup>7</sup>	Вредност <sup>8</sup>	Јединица	Статус поштовања правила <sup>9</sup>	Коментари <sup>10</sup>
N <sub>2</sub> O				
HFCs				
PFCs				
SF <sub>6</sub>				
[Друго]				
<b>Други Параметри</b>				
Бука				
[Друго]				
<b>Чврсти отпад</b>				

Молимо наведите детаље типа и количине чврстог отпада произведеног на пројекту. Наведите места где је отпад класификован као опасан. За сваки тип отпада наведите метод поновне употребе, рециклирања или коначног одлагања.

4. Коришћење ресурса и производни излазни подаци			
Параметар	Вредност	Јединица мере	Коментари <sup>11</sup>
<b>Коришћена горива</b>			
Уље			
Гас			
Угаљ			
Лигнит			
Електрична мрежа			
Набавка извора топлоте			
<b>Сировине и искоришчени сирови материјал</b>			
Назив 1			
Назив 2			
<b>Излазни подаци о производу</b>			
Производ 1			
Производ 2			

<sup>11</sup> Као додатак другим коментарима, молимо наведите уколико је извештај мерења применљив на све или само на одређене процесе на објекту. Молимо укључите било које параметре квалитета горива (нпр. калоријску вредност)

5. Руковођење људским ресурсима			
Молимо наведите име и контакт детаље вашег Руководиоца људским ресурсима:			
	Укупно	Запослено у овом извештајном периоду	Отпуштено током овог извештајног периода
Број директно запослених:			
Број радника на уговор:			
Да ли је било колективног отпуштања током извештајног периода?	Да <input type="checkbox"/> Не <input type="checkbox"/>	Уколико да, молимо опишите план отпуштања, укључујући разлоге за отпуштање, број радника укључен у исти, како су одабрани, предузете консултације, и мере за умањење негативних ефеката отпуштања:	
Да ли има планираних отпуштања радне снаге током наредне године?	Да <input type="checkbox"/> Не <input type="checkbox"/>	Уколико да, молимо опишите план отпуштања, укључујући разлоге за отпуштање, број радника укључен у исти и процес селекције и саветовања:	
Да ли је било измена у представништву синдиката запослених у Компанији у извештајном периоду?	Да <input type="checkbox"/> Не <input type="checkbox"/>	Уколико да, молимо наведите детаље, изнесите резиме сарадње са синдикатом током извештајног периода:	
Да ли постоје други представници радника (ако не постоји синдикат запослених)?	Да <input type="checkbox"/> Не <input type="checkbox"/>	Уколико да, молимо наведите детаље и изнесите резиме сарадње са њима током извештајног периода:	
Да ли је било измена у статус Колективних уговора?	Да <input type="checkbox"/> Не <input type="checkbox"/>	Уколико да, молимо наведите детаље:	
Да ли су запослени покренули жалбе везане за пројекат током извештајног периода?	Да <input type="checkbox"/> Не <input type="checkbox"/>	Уколико да, молимо наведите колико њих, наведите пол, изнесите кратак опис покренутих жалби од стране мушкараца или жена и појасните како је Компанија решила ово питање:	
Да ли су запослени покренули жалбе везано за узнемиравање или злостављање током извештајног периода?	Да <input type="checkbox"/> Не <input type="checkbox"/>	Уколико да, молимо наведите колико њих, наведите пол, изнесите кратак опис покренутих жалби од стране мушкараца или жена и појасните како је Компанија решила ово питање:	

<p>Да ли је било штрајкова или колективних расправа везаних за положај радника и услове рада у Компанији током извештајног периода?</p>	<p>Да <input type="checkbox"/> Не <input type="checkbox"/></p>	<p>Уколико да, молимо наведите кратак резиме разлога за штрајкове или расправе и појасните како су они разрешени</p>
<p>Да ли је било судских спорова везаних за положај радника и услове рада током извештајног периода?</p>	<p>Да <input type="checkbox"/> Не <input type="checkbox"/></p>	<p>Уколико да, молимо наведите резиме спорова и исходе:</p>
<p>Да ли је било измена у било којој од наведених области у току периода извештавања:</p> <ul style="list-style-type: none"> <li>• Признавање синдиката</li> <li>• Колективни уговор</li> <li>• Мере против дискриминације и омогућавање једнаких могућности</li> <li>• Једнака плата за једнак рад</li> <li>• Једнакост полова</li> <li>• Злостављање и узнемиравање, укључујући сексуално узнемиравање</li> <li>• Запошљавање младих особа испод 18 година</li> <li>• Примања (ниво плата, нормални и прековремено)</li> <li>• Прековремени рад</li> <li>• Радни сати</li> <li>• Флексибило радно време / баланс радног живота</li> <li>• Механизам жалби за раднике</li> <li>• Здравље и безбедност</li> </ul>	<p>Да <input type="checkbox"/> Не <input type="checkbox"/></p>	<p>Уколико да, молимо наведите детаље, укључујући и нове иницијативе:</p>

**6. Подаци везани за безбедност и здравље на раду**

Молимо наведите име и контакт детаље Руководиоца питањима безбедности и здравља на раду:					
	Директно запослени	Уговорни радници		Директно запослени	Уговорни радници
Број радних сата људи у овом извештајном периоду:			Број смртних случајева <sup>12</sup> :		
Буџет потрошен на безбедност и здравље на раду у овом периоду (укупан износ и валута):			Број повреда:		
Тренинзи на тему безбедности и здравља на раду који су одржани у овом периоду са радницима-дани:			Број инцидената изгубљеног времена (укључујући и возила) <sup>13</sup> :		
Број изгубљених радних дана <sup>14</sup> који су последица инцидената:			Број случајева болести:		
Број нерадних дана услед болести:					
Узроци несрећа (пад, тежак товар, повреда предметом, контакт са извором енергије итд.):					
Молимо наведите детаље смртних случајева или великих незгода које нису претходно наведене Банкама, укључујући укупно плаћену надокнаду услед повреде или болести (износ и валута):					
Молимо наведите обуке за превенцију и реаговање у случају несрећних случајева организоване за особље Компаније у току периода извештавања:					
Молимо наведите вежбе и пробе реаговања у хитним ситуацијама које су извршене током извештајног периода:					

<sup>12</sup> Уколико нисте то учинили, молимо наведите у посебном извештају детаљне околности сваког случаја понаособ.

<sup>13</sup> Немогућност рада најмање један цео радни дан када је дошло до болести или незгоде.

<sup>14</sup> Изгубљени радни дани су број радних дана (узастопних или не) изван датума повреде или наступа болести услед које радник није био на свом радном месту или је био спречен да извршава радне обавезе или је радио са смањеним капацитетима услед повреде или болести.



**7. Учешће заинтересованих страна**

Молимо наведите име и контакт детаље особе задужене за контакт са другим компанијама и локалним заједницама:

Молимо доставите информације везане за имплементацију Плана учешћа заинтересованих страна и наведите резиме интеракције са заинтересованим странама током периода извештавања, укључујући:

- Састанке или друге контакте са јавности или члановима јавних организација током периода извештавања,
- Информације представљене јавности и заинтересованим странама у вези заштите животне средине, здравља и безбедности становништва, током периода извештавања,
- Заступљеност у медијима,
- Контакте са удружењима грађана која се баве питањима заштите животне средине и другим заинтересованим групама.

Молимо опишите било какве измене у Плану учешћа заинтересованих страна:

Колико жалби је добио пројекат од чланова јавности или друштвених организација током извештајног периода? Молимо наведите посебно по заинтересованим странама. Наведите резиме питања покренутих у жалбама и појасните како су оне разрешене:

**8. Статус и Извештавање о Акционом плану за расељавање/Оквир за обезбеђење задовољавајућих услова живота****Експропријација**

Молимо известите о напретку постигнутом током овог извештајног периода везано за имплементацију Акционог плана расељавања (РАП) или Оквира за обезбеђење задовољавајућих услова живота (ЛРФ), користећи показатеље праћења из РАП-а или ЛРФ-а, и попунте табелу испод. Молимо наведите резултате других пратећих мониторинга извршених од стране Компаније или њених консултаната и наведите у прилогу додатне информације за које мислите да би биле корисне.

Да ли је свим особама на које се ово питање односи у потпуности извршена надокнада за њихово физичко измештање и, уколико је ово применљиво, да ли је дошло до економских губитака као резултат овог пројекта?

Да  Не

Уколико не, наведите колико исплата надокнада је још увек нерешено (када су у питању број и проценат примаоца И износа плаћања) и наведите када ће ове исплате бити извршене:

Да ли је набавка земљишта имала додатне, непредвиђене утицаје на стандард и услове живота људи који нису претходно обухваћени РАП-ом?	Да <input type="checkbox"/> Не <input type="checkbox"/>	Уколико да, наведите количине ових утицаја и прецизирајте које мере су предузете како би се ови утицаји sveli на минимум или уклонили. Уколико не, молимо наведите како су праћене промене услова живота.
Да ли су идентификоване угрожене групе људи?	Да <input type="checkbox"/> Не <input type="checkbox"/>	Уколико да, наведите листу група које су идентификоване и опишите додатне мере предузете како би спречили утицаје посебно на ове групе.
Уколико је примењиво, да ли су покривени сви транзитни трошкови?	Да <input type="checkbox"/> Не <input type="checkbox"/>	Уколико не, наведите колико исплата надокнада је још увек нерешено (када су у питању број и проценат примаоца и износа плаћања) и наведите када ће ове исплате бити извршене.
Да ли је правна подшка обезбеђена свим особама на које ово питање утиче?	Да <input type="checkbox"/> Не <input type="checkbox"/>	Уколико да, прецизирајте колико особа је искористило правну подршку.
Да ли су сва нерешена питања потраживања земљишта и/или ресурса разрешена?	Да <input type="checkbox"/> Не <input type="checkbox"/>  Није применљиво <input type="checkbox"/>	Уколико не, прецизирајте колико потраживања је још увек нерешено и наведите очекивано време за решење истих.
Да ли је дошло до нових притужби и жалби у вези експропријације?	Да <input type="checkbox"/> Не <input type="checkbox"/>	Уколико да, молимо наведите колико и резимирајте садржај истих.
Да ли је Компанија редовно извештавала угрожено становништву о напретку имплементације РАП-а?	Да <input type="checkbox"/> Не <input type="checkbox"/>	Уколико да, молимо наведите колико састанака је одржано и колико особа је било присутно на истим.
<b>Експропријација</b> Уколико је компанија извршила експропријацију земљишта за потребе пројекта током извештајног периода од једне године, молимо наведите документацију која показује закључење трансакција везано за експропријацију земљишта. Молимо приложите нови/ревидовани РАП који показује нову експропријацију и опишите мере ублажавања утицаја, надокнаду, уговор, итд., и представите табеларни приказ листе људи на које утиче ово питање и статус надокнаде.		
Да ли су неке особе физички расељене?	Да <input type="checkbox"/> Не <input type="checkbox"/>	Уколико да, наведите колико?

Да ли су неке особе економски расељене?	Да <input type="checkbox"/> Не <input type="checkbox"/>	Уколико да, наведите колико?
Да ли је влада помогла при расељавању?	Да <input type="checkbox"/> Не <input type="checkbox"/>	

### 9. Друштвена интеракција и развој

Молимо наведите резиме било каквих иницијатива социјалног или друштвеног развоја предузетих од стране компаније током извештајног периода, и било какве пратеће издатке:

## **ПРИЛОГ 3**

### **ЗАКОНОДАВСТВО**

## ПРОПИСИ И ЗАХТЕВИ

Овај одељак обрађује регулаторни контекст у погледу консултација и обавештавања јавности у Републици Србији, а односи се на Пројекат. Посебно се истиче важност одговарајућег законодавства Србије и регионалних регулаторних инструмената.

### ОСНОВНО НАЦИОНАЛНО ЗАКОНОДАВСТВО:

Основни закони и регулативе које су тренутно на снази у Републици Србији и који су релевантни везано за питања заштите животне средине током планирања, пројектовања и извођења радова на овом Пројекту су наведени испод:

1. **Закон о планирању и изградњи** ("Сл. гласник РС", бр. 72/2009, 81/2009 - испр., 64/2010 - одлука УС, 24/2011, 121/2012, 42/2013 - одлука УС, 50/2013 - одлука УС, 98/2013 - одлука УС, 132/2014 и 145/2014);
2. **Закон о заштити природе** ("Сл. гласник РС", бр. 36/2009, 88/2010, 91/2010 - испр. и 14/2016);
3. **Закон о заштити животне средине** ("Сл. гласник РС", бр. 135/2004, 36/2009, 36/2009 - др. закон, 72/2009 - др. закон, 43/2011 - одлука УС и 14/2016)
4. **Закон о процени утицаја на животну средину** ("Службени Гласник РС" Бр. 135/2004, 36/2009);
5. **Закон о стратешкој процени утицаја на животну средину** ("Службени Гласник РС" Бр. 135/2004 и 88/2010);
6. **Закон о управљању отпадом** ("Сл. гласник РС", бр. 36/2009, 88/2010 и 14/2016);
7. **Закон о заштити од буке у животној средини** ("Сл. гласник РС", бр. 36/2009 и 88/2010);
8. **Закон о водама** ("Сл. гласник РС", бр. 30/2010, 93/2012 и 101/2016)
9. **Закон о шумама** ("Сл. гласник РС", бр. 30/2010, 93/2012 и 89/2015)
10. **Закон о заштити ваздуха** ("Службени Гласник РС", 36/2009 и 10/2013);
11. **Закон о безбедности и здрављу на раду** ("Сл. гласник РС", бр. 101/2005, 91/2015 и 113/2017 - др. закон)
12. **Закон о путевима** ("Службени Гласник РС" Бр. 41/2018)
13. **Закон о културним добрима** ("Службени Гласник РС" Бр. 71/94, 52/2011 и 99/2011)

Регулативе дефинисане на основу Закона о процени утицаја на животну средину укључују следеће:

1. Уредба основања Листе Пројеката за које је Процена Утицаја обавезна и Листа пројеката за које Утицај на животну средину -EIA се може тражити ("Службени Гласник РС" Бр. 114/08);
2. Приручник закона о садржају захтева за неопходност Процене и о садржају захтева за спецификацијама обима и садржаја Студије EIA ("Службени Гласник РС" Бр. 69/05);
3. Приручник закона о садржају Студије ("Службени Гласник РС" Бр. 69/05);
4. Приручник закона процедура јавне инспекције, презентације и јавне консултације о Студији EIA ("Службени Гласник РС" Бр. 69/05);
5. Приручник закона рада Техничке комисије везано за студију EIA ("Службени Гласник РС" Бр. 69/05);
6. Регулативе о дозвољеним нивоима буке присутним у животној средини ("Службени Гласник РС" Бр. 54/92);
7. Уредба о класама водених површина ("Службени Гласник СРС" Бр. 5/68);
8. Регулатива везана за опасности загађивача воде ("Службени Гласник СРС" Бр. 31/82);
9. Уредба о граничним вредностима емисије загађујућих материја у води и роковима за њихово достизање ("Службени гласник РС", бр 67/2011, 48/2012 и 1/2016.);
10. Уредба о граничним вредностима загађујућих материја у површинским и подземним водама и седименту и роковима за њихово достизање ("Службени гласник РС", бр 50/2012).

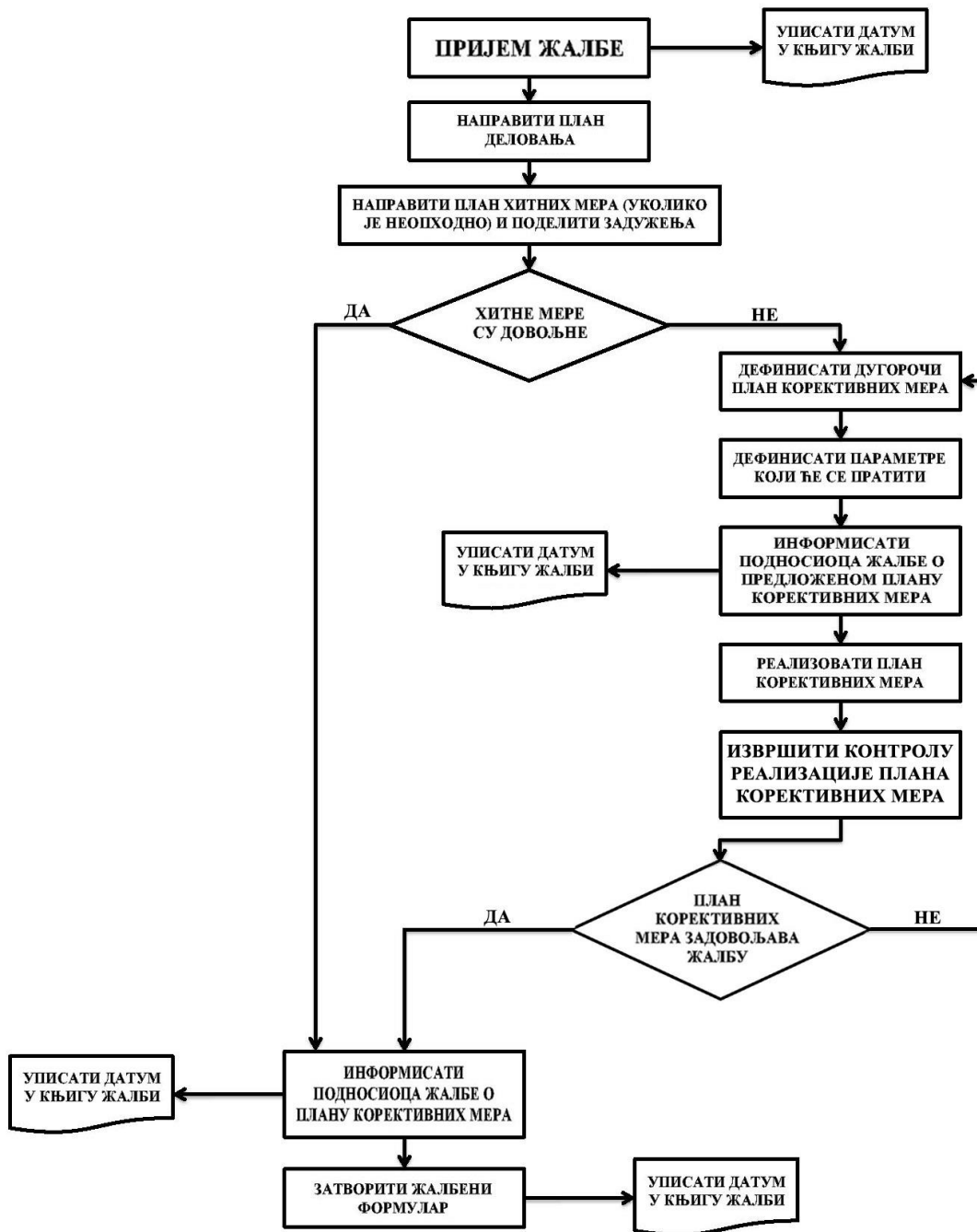
Друге релевантне регулативе Републике Србије

1. Закон о потврди конвенција о откривању информација, јавном учествовању у процесу доношења одлука и правне заштите у области заштите животне средине ("Службени Гласник РС", 38/09);

## **ПРИЛОГ 4**

### **МЕХАНИЗАМ ЖАЛБИ И ФОРМА**

Алгоритам тока Жалби / Процедура жалби





Референтни број жалбе (уписати број):			
Контакт детаљи	Име:		
	Адреса:		
	Тел:		
	е-mail:		
На који начин бисте желели да вас контактирамо? Молимо обележите одговарајуће поље	Поштом	Телефоном	Путем е-mail-а
Име и информација у циљу идентификације (информације из личне карте).			
Детаљи ваше жалбе. Молимо опишите проблеме, коме се догодио проблем, када, где и колико пута			
Које решење предлагете како би разрешили вашу жалбу?			
Како доставити овај формулар [име концесионара]	Поштом: [тбц]		
	Ручно: молим оставите овај образац на [тбц]		
	Путем е-mail-а: Молимо доставите путем е-mail-а вашу жалбу, предлог решења и контакт детаље: [тбц]		
Потпис		Датум	

## **ПРИЛОГ 5**

## **ЈАВНЕ РАСПРАВЕ**

## 1. УВОД

Пројекат рехабилитације путева и унапређења безбедности саобраћаја (Road Rehabilitation and Safety Project – RRSP) је пројекат подршке међународних финансијских институција (Светске банке, Европске инвестиционе банке и Европске банке за обнову и развој) Влади Републике Србије у имплементацији Националног програма рехабилитације државне путне мреже. Овај пројекат представља реализацију Владиног програма за период 2014. – 2019. година и обухвата:

- унапређење стања државне путне мреже кроз рехабилитацију око 1.100 км постојећих путева,
- подизање нивоа безбедности на путевима кроз примену мера за унапређење безбедности саобраћаја у свим фазама имплементације Пројекта, и
- јачање капацитета и унапређење институционалне координације у области безбедности саобраћаја кроз имплементацију већег броја различитих услуга.

Пројектант је припремио нацрт Плана управљања животном средином за рехабилитацију пута IB реда бр. 21 деоница: Косјерић (Варда) – Пожега. План је припремљен тако да обезбеди примену добре праксе и пројекта заштите животне средине у складу са захтевима међународних финансијских институција (IFIs) које ће финансирати пројекат појачаног одржавања државног пута. Припрема Плана управљања животном средином је обављена кроз теоријске студије и теренска истраживања, укључујући консултације са представницима на локалном нивоу као и са локалним заинтересованим странама.

Дужина деонице опредељене за појачано одржавање (интервенцију) износи 22.135 км. Почетак деонице дефинисан је 50 м испред чвора 2127 Косјерић (Варда). Крај исте дефинисан је испред чвора 2317 Пожега (на приближној стационажи км 205+210 тј. 675 м после табле за назив насеља Пожега, односно до почетка изразито градске деонице са тротоарима и градском инфраструктуром).

ЈП "Путеви Србије", објавили су позив на јавне консултације за јавност, органе и организације заинтересоване за План управљања животном средином за пројекат рехабилитације деонице пута Косјерић (Варда) – Пожега. Позив је објављен на web сајту ЈП "Путеви Србије" (10. маја 2019.) као и у дневним новинама „Политика“ (13. маја 2019.)

Јавност и друге заинтересоване стране и организације су позване да учествују у процесу јавних консултација за План управљања животном средином. План је достављен општинама Косјерић и Пожега. Представници локалних власти су информисали јавност о времену и месту одржавања јавних консултација.

Увид у План је омогућен на следећим адресама:

- У просторијама ЈП "Путеви Србије", Сектор за инвестиције, Влајковићева 19а, Београд, први спрат, сваког радног дана од 11 до 13 часова у року од 14 дана од дана објављивања обавештења;
- у просторијама Одељења за урбанизам, општинске управе Косјерић, у улици Олге Грбић бр. 10, 31260 Косјерић, сваког радног дана од 08 до 15 часова у року од 14 дана од дана објављивања овог обавештења.
- у просторијама Одељења за урбанизам, грађевинарство, стамбено-комуналне послове и заштиту животне средине, у улици Трг слободе бр. 9, 31210 Пожега сваког радног дана од 08 до 14 часова у року од 14 дана од дана објављивања овог обавештења.
- На интернет страници ЈП "Путеви Србије": [www.putevi-srbije.rs](http://www.putevi-srbije.rs)

Јавне консултације и презентација Плана управљања животном средином су одржане у Општинској сали број 3, у улици Олге Грбић бр. 10, 31260 Косјерић, дана 30. маја 2019. године, од 11:00 до 12:00 часова и није било примедби на презентовани План заштите животне средине.

## 2. ИЗВЕШТАЈ О ЈАВНИМ КОНСУЛТАЦИЈАМА, КОСЈЕРИЋ 30. МАЈ 2019. ГОДИНЕ

Сагласно оперативној политици Светске банке ОП 4.01, припремљен је План управљања животном средином за радове на рехабилитацији државног државног пута IB реда бр. 21 деоница: Косјерић (Варда) – Пожега у дужини од 22.135 km.

План управљања животном средином је објављен и од стране ЈП "Путеви Србије" упућен је позив заинтересованим странама којим се позива јавност, органи и релевантне институције да изврше увид у радове који су предвиђени при рехабилитацији пута, утицају пројекта на животну средину са приказом мера за ублажавање и праћење. Пре објављивања огласа, документ је достављен општинама Косјерић и Пожега.

Представници локалних власти, информисали су јавност путем локалних медија о времену и месту одржавања јавних консултација. Увид у нацрт Плана заштите животне средине, завршен је дана 30. маја 2019. године, када су и одржане јавне консултације у Косјерићу.

На јавним консултацијама присуствовало је 11 заинтересованих лица<sup>15</sup>.

На јавним консултацијама учествовали су:

Редни број	Име и презиме	Радна организација-установа
1.	Бранислав Јовановић	„МХМ-Пројект“
2.	Мирослав Стојановић	„МХМ-Пројект“
3.	Јована Маринковић	„МХМ-Пројект“
4.	Милан Чучковић	„МХМ-Пројект“
5.	Ивана Јанковић	Општинска управа Косјерић
6.	Горан Аврамовић	Р. Митровић, Пожега

<sup>15</sup> Листа учесника се налази у поглављу 4.

Редни број	Име и презиме	Радна организација-установа
7.	Милан ....	Green Road доо, Косјерић
8.	Боловић Радојица	АД Путеви, Пожега
9.	Радовановић Радован	Општина Косјерић, Служба за инфраструктуру
10.	Миодраг Марковић	КЈП „Елан“, Косјерић
11.	Крстић Милинко	СО-Косјерић



*Слика 37. Јавне консултације одржане у Општинској сали у Косјерићу 30. маја 2019. године*

Јавне консултације Плана управљања животном средином за пројекат појачаног одржавања државног пута 1Б реда бр. 21 деоница: Косјерић (Варда) – Пожега почеле су у 11:00 часова. Пројектанти су презентовали предметни план. Током јавних консултација није било примедби које се односе на заштиту животне средине.

### **3. ПРИМЕДБЕ, ПИТАЊА И ОДГОВОРИ**

Након презентације предметног плана није било питања нити недоумица у вези планираних радова на предметној деоници.

## 4. СПИСАК ПРИСУТНИХ



ПРОЈЕКАТ РЕХАБИЛИТАЦИЈЕ ПУТЕВА И УНАПРЕЂЕЊА БЕЗБЕДНОСТИ САОБРАЋАЈА  
ИЗРАДА ГЛАВНОГ ПРОЈЕКТА ПОЈАЧАНОГ ОДРЖАВАЊА ДРЖАВНОГ ПУТА 1Б РЕДА БР. 21  
ДЕОНИЦА: КОСЈЕРИЋ (ВАРДА) - ПОЖЕГА



Присутни учесници на јавној консултацији Плана управљања заштитом животне средине

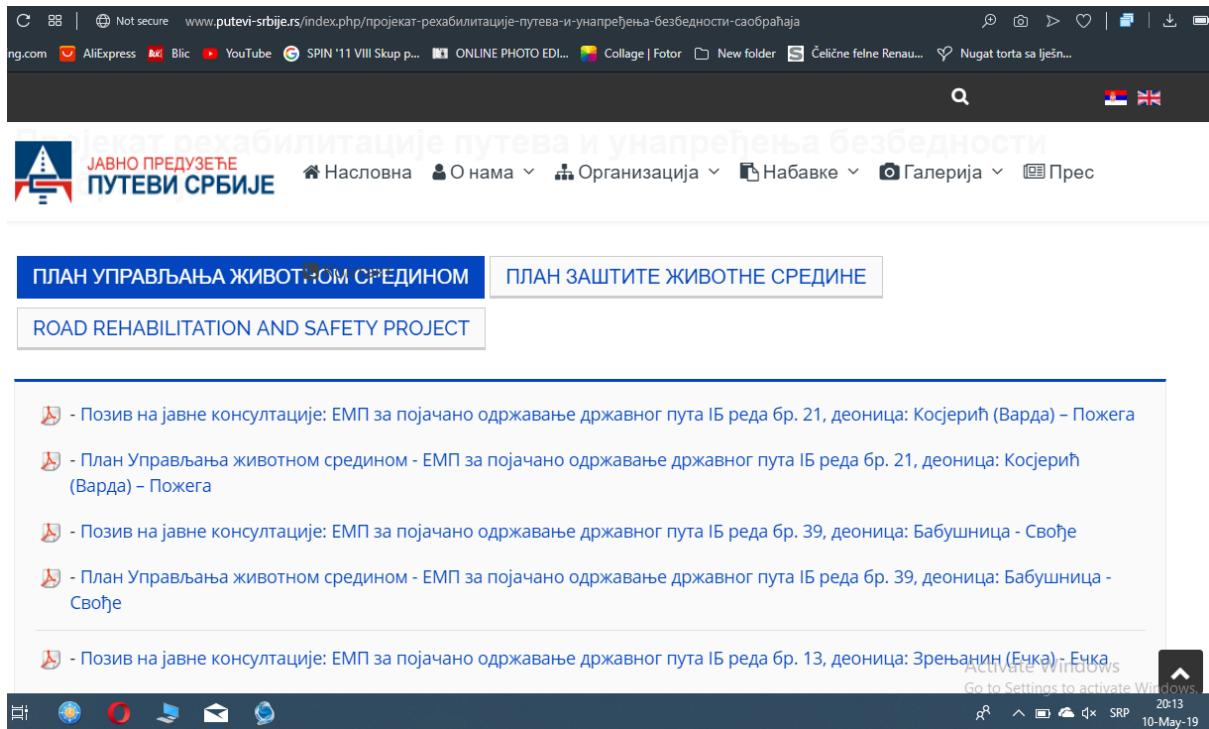
Редни број	Име и презиме	Радна организација - установа	Потпис
1.	MIROSLAV STOJANOVIC	MHM-PROJEKT	
2.	Сучковић Милош	-11-	
3.	БРАНИСЛАВ ЈОЗАНОВИЋ	MHM-PROJEKT	
4.	ЈОВИНА МАРИЊКОВИЋ	MHM-PROJEKT	
5.	ГОРАН АВГАНОВИЋ	Р. МИТРОВИЋ ПОШТА	
6.	Иван Јанковић	Општина Јаруга Косјерић Одељење за уређење територије	
7.	М. П. Јанковић	GREEN ROAD Београд	
8.	ТОДОРОВИЋ ВАСИЛ	Општина Јаруга	
9.	РАДОСЛАВ РАДОВИЋ	ОПШТИНА КОСЈЕРИЋ ОДЕЉЕЊЕ ЗА ИНФРАСТРУКТУРУ	
10.	МАРКОВИЋ ПИДРАГ	К.П. ЕЛАН КОСЈЕРИЋ	
11.	ИЗВОЈНИК ШТИЦ	СДК Коосјерић	
12.			

Место: Општинска сала општине Косјерић

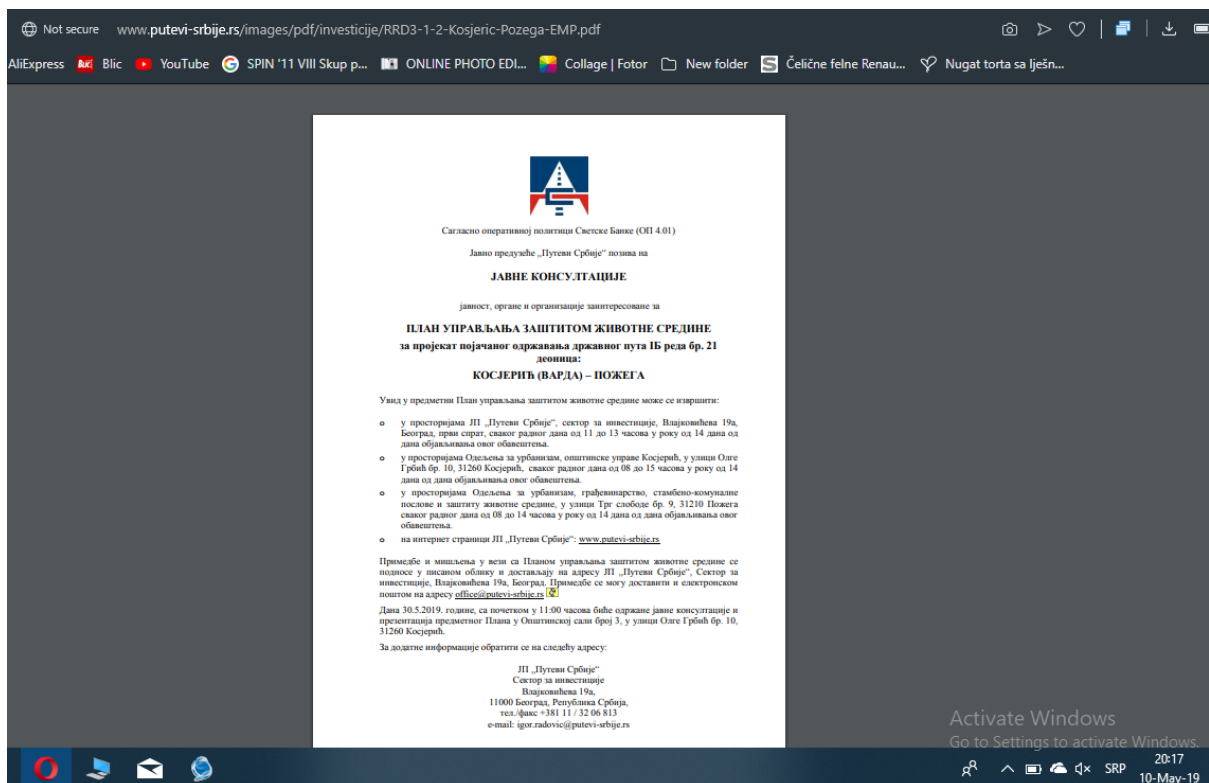
Датум: 30.05.2019.

Слика 38. Списак присутних на јавним консултацијама одржаним у Општинској сали у Косјерићу 30. маја 2019. године

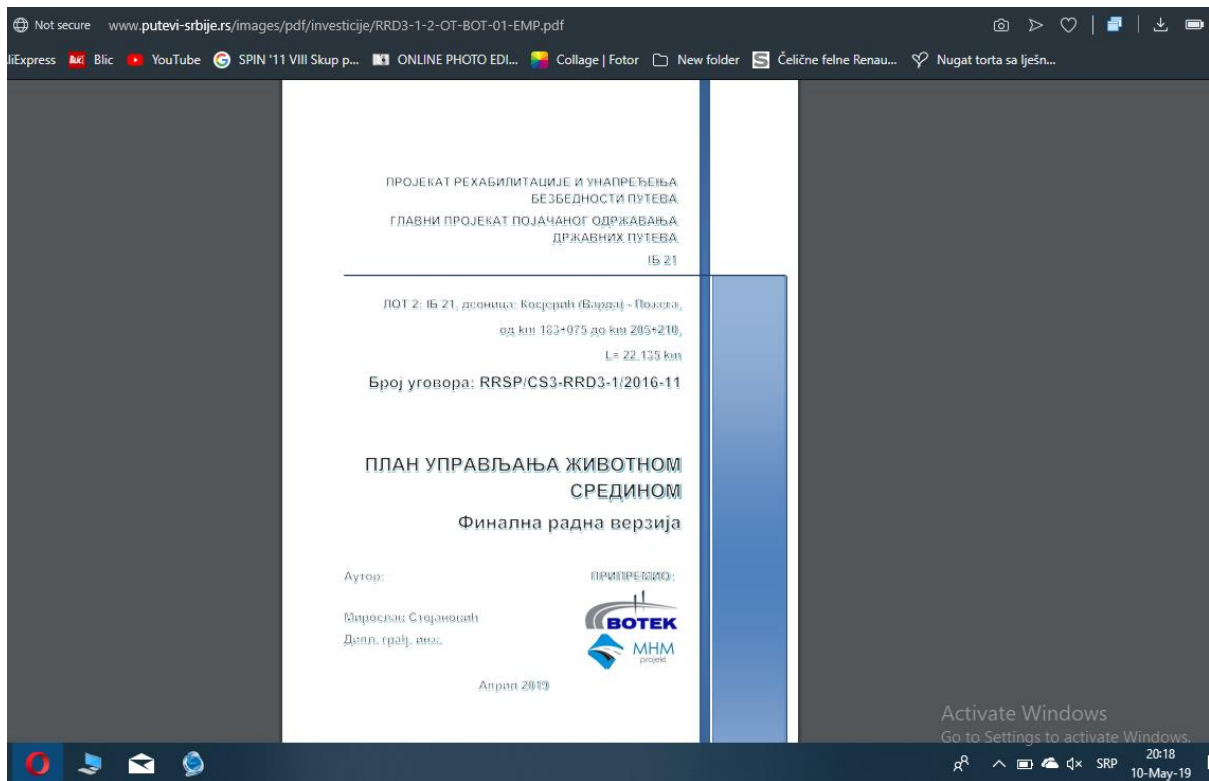
## 5. ДОКУМЕНТАЦИЈА



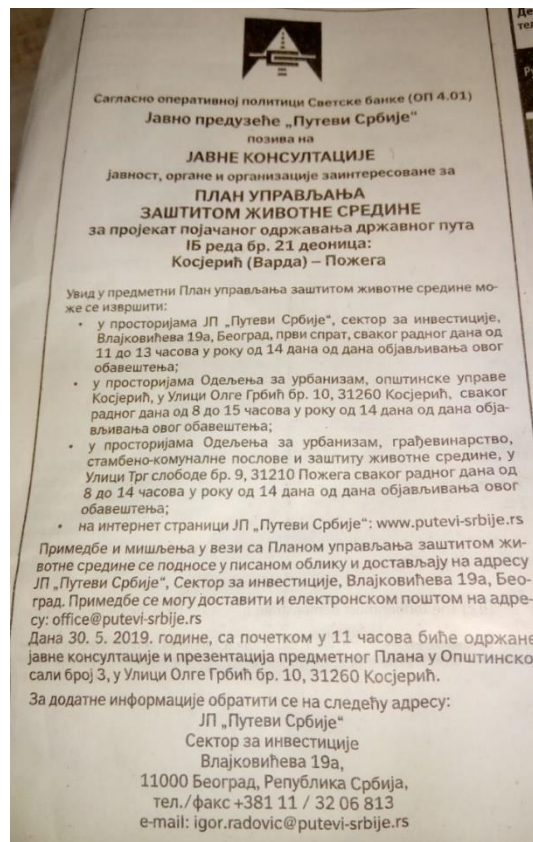
Слика 39. Позив на јавне консултације објављен на сајту ЈП "Путеви Србије"



Слика 40. Позив на јавне консултације објављен на сајту ЈП "Путеви Србије"

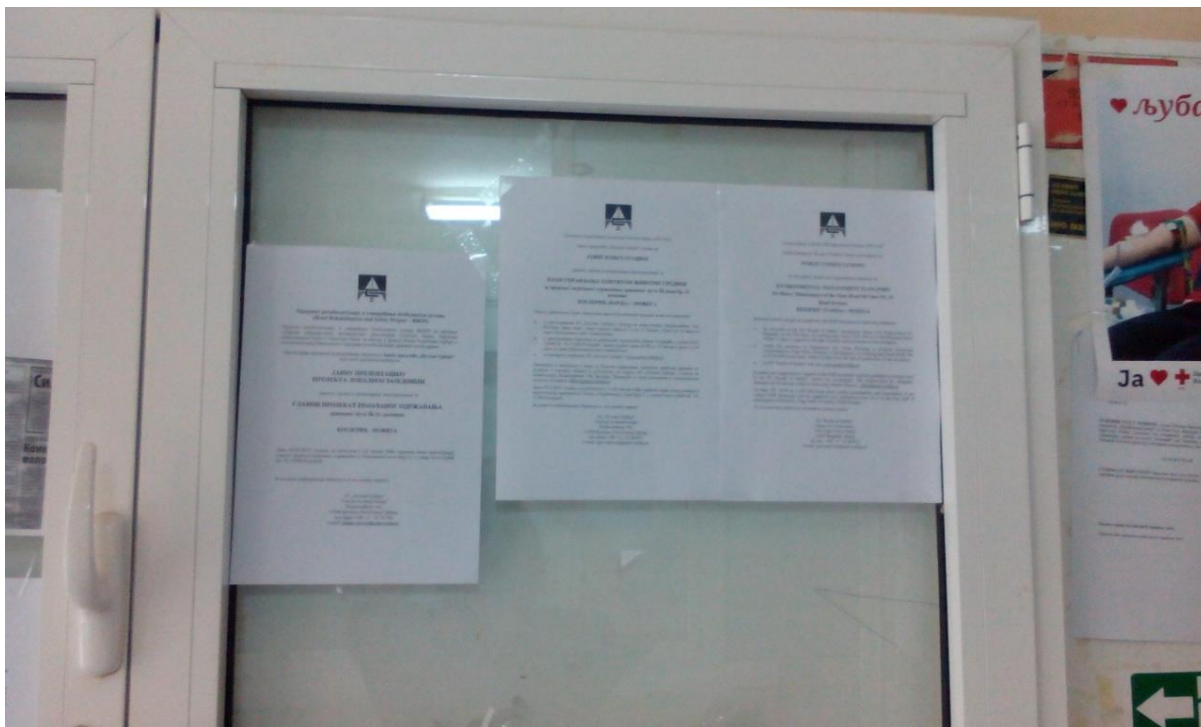


Слика 41. План управљања животном средином објављен на сајту ЈП "Путеви Србије"

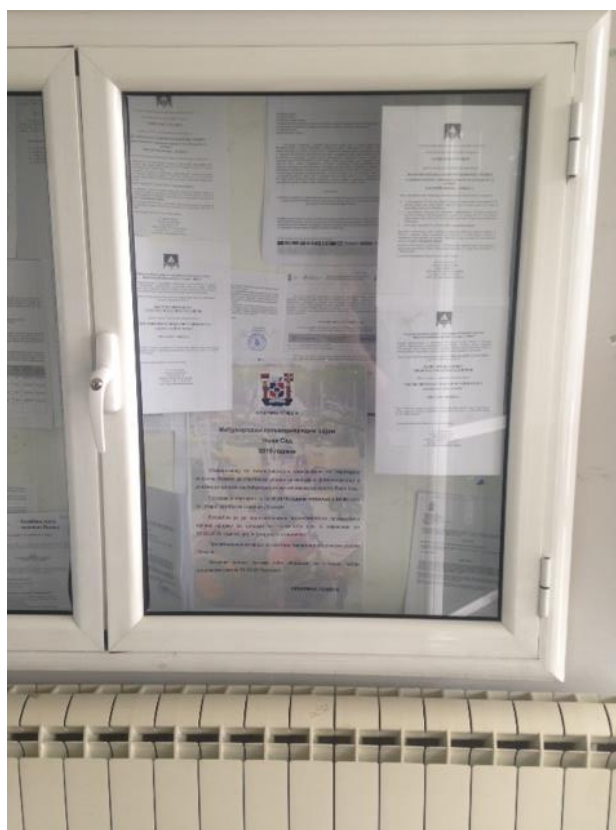


Слика 42. Оглас у „Политици“





**Слика 43.** Обавештење о одржавању јавних консултација окачено на огласној табли Општинске управе Косјерић



**Слика 44.** Обавештење о одржавању јавних консултација окачено на огласној табли у Одељењу за урбанизам, грађевинарство, стамбено-комуналне послове и заштиту животне средине у Пожеги

## **ПРИЛОГ 6**

### **УСЛОВИ И МИШЉЕЊА РЕЛЕВАНТНИХ ИНСТИТУЦИЈА**

Република Србија  
**ЗАВОД ЗА ЗАШТИТУ ПРИРОДЕ СРБИЈЕ**  
 Нови Београд, Др Ивана Рибара бр. 91  
 Тел: +381 11/2093-802; 2093-803  
 Факс: + 381 11/2093-867



Завод за заштиту природе Србије из Београда, Ул. др Ивана Рибара бр. 91, на основу члана 9. Закона о заштити природе („Службени гласник РС“, бр. 36/2009, 88/2010, 91/2010-исправка и 14/2016) и члана 192. Закона о општем управном поступку („Службени гласник РС“, бр. 18/2016), поступајући по захтеву Јавног предузећа „Путеви Србије“ из Београда за издавање услова заштите природе за израду техничке документације Пројекта Појачаног одржавања деонице државног пута IБ реда бр. 21 (стара ознака: магистрални пут М-21), деоница Косјерић (Варда) - Пожега, дана 13.09. године под бр. 020-1845/3, доноси

### РЕШЕЊЕ

- I. Предметно подручје се не налази унутар заштићеног подручја за које је спроведен или покренут поступак заштите, не налази се у просторном обухвату еколошке мреже нити у простору евидентног природног добра. Сходно томе, издају се услови заштите природе:
  - 1) Пројектом предвидети таква решења и мере који ће обезбедити услове за очување ваздуха, земљишта, подземних и површинских вода, посебно очување реке Скрапеж дуж чијег тока је предметна деоница пута.
  - 2) Пројектом дефинисати и обезбедити следеће:
    - очувати обалски појас, односно није дозвољено уништавање приобалне вегетације, нарушавање дивљих врста и њихових станишта,
    - није дозвољено одлагање/депоновање било каквог отпада, посебно грађевинског у обалском појасу и самом кориту реке,
    - привремене локације за складиштење потребног грађевинског и другог материјала и опреме, које је неопходно планирати ван обалског појаса реке Скрапеж (плавне зоне), као и простора са високом вегетацијом, и ограничити их искључиво на време трајања радова,
    - привремене или трајне локације (постојеће уређене комуналне објекте/депоније) за одлагање и депоновање шута и другог отпада укључујући и комунални настао у току извођења радова,
    - након завршетка предметних радова све површине које су на било који начин деградирале грађевинским и другим радовима, што пре санирати,
    - строго се придржавати трасе и коридора пута како се при манипулацији возилима и машинама не би оставиле последице на шири простор,
    - користити постојећу путну мрежу без изградње нових путева, у циљу спречавања фрагментације простора и постојећих станишта.
  - 3) При извођењу радова придржавати се коридора пута, како се при манипулацији возилима и машинама не би оставиле последице на шири простор. Такође, користити постојећу путну мрежу без изградње нових путева, у циљу спречавања фрагментације простора и постојећих станишта.
  - 4) Током извођења радова предузети све мере предострожности како би се евентуална појединачна стабла уз трасу пута максимално заштитила и сачувала од могућег оштећења, као што је ломљења грана и скидање коре са дебла при кретању механизације, или на било који други начин нарушила њихова битна својства.

- 5) Пројектом предвидети таложнике и сепараторе масти и уља за воде које настају спирањем са коловоза, посебно дуж тока реке Скрапеж, у циљу заштите од загађења. Пре исуштања у реципијент или канализацију, обавезна је контрола њиховог квалитета.
  - 6) Уређење у зони прелаза пута (моста) преко водотока, као што су: Ненатковица, Ријека, Градња, Добрињска река, Пасковина, као и осталих мањих водотока, предвидети употребу камена и других природних материјала, и у највећој могућој мери избећи бетонирање обала и корита водотока (спровести тзв. природно уређење водотока) при чему је неопходно максимално очување самог корита, али и обала са постојећом вегетацијом.
  - 7) Током извођења грађевинских радова (подизања асфалта и сл.) у непосредној близини стамбених објеката, планирати орошавање како би се спречило подизање прашине и негативан утицај на људе.
  - 8) Није дозвољено сервисирање возила и машина дуж трасе и коридора пута. Уколико дође до хаваријског изливања горива, уља/мазива и других штетних материја обавезна је санација површине.
  - 9) Извођење радова у току ноћних сати није дозвољено у насељеном подручју због могућег утицаја буке грађевинских машина, као и узнемиравања птица.
  - 10) Предвидети све мере заштите природе у акцидентним ситуацијама уз обавезу обавештавања надлежних инспекцијских служби и установа.
  - 11) Планом дефинисати да, уколико се током радова наиђе на геолошко-палеонтолошка документа или минералшко-петролошке објекте за које се предпоставља да имају својство природног добра, извођач радова је дужан да у року од осам дана обавести Министарство заштите животне средине, као и да предузме све мере заштите од уништења, оштећења или крађе до доласка овлашћеног лица.
  - 12) Уколико дође до одустајања од спровођења пројекта, по започињању радова, Инвеститор је обавезан да локацијски простор што пре доведе у првобитно стање.
2. Ово Решење не ослобађа подносиоца захтева да прибави и друге услове, дозволе и сагласности предвиђене позитивним прописима.
  3. У случају измене Пројекта, потребно је Заводу за заштиту природе Србије поднети нов захтев за издавање услова заштите природе.
  4. Уколико подносилац захтева у року од две године од дана достављања овог Решења не отпочне радове и активности за које је ово Решење о условима заштите природе издато, дужан је да од Завода прибави ново решење о условима заштите природе.
  5. Такса за издавање овог Решења у износу од 30.000,00 динара је одређена у складу са чланом 2. став 5. тачка 1. Правилника о висини и начину обрачуна и наплате таксе за издавање акта о условима заштите („Службени гласник РС“, бр. 73/2011, 106/2013). Подносилац захтева је дужан да наведену таксу уплати у корист рачуна Завода у року од 5 дана од дана достављања предрачуна.

#### *Образложење*

Јавно предузеће „Путеви Србије“, ул. Булевар краља Александра бр. 282, 11050 Београд 22, обратило се Заводу дописом П бр. 953-15992 од 02.08.2017. године са захтевом за издавање услова заштите природе за израду техничке документације Пројекта Појачаног одржавања деонице државног пута IB реда бр. 21 (стара ознака магистрални пут М-21), деоница Косјерић (Варда) – Пожега.

На основу достављеног захтева и пратеће документације подносиоца захтева, утврђено је да је планирана израда Главног пројекта Појачаног одржавања деонице државног

пута IB реда бр. 21 (стара ознака магистрални пут M-21), деоница Косјерић (Варда) – Пожега. Предметни Пројекат је саставни део Пројекта рехабилитације путева и унапређења безбедности саобраћаја на мрежи државних путева, који је подршка међународних финансијских институција Националном програму рехабилитације државних путева Републике Србије. Почетак деонице је у раскрсници државног пута IB реда бр. 21 и улице Јована Цвијића у Косјерићу – крај деонице је раскрсница са улицом Косовских јунака на уласку у Пожегу. Врста радова која се планира углавном обухвата радове ојачања постојеће коловозне конструкције (на појединим местима до дубине од 50-60 см од постојећег коловоза) у постојећим габаритима коловозне конструкције са постојећим и санираним системом одводњавања уз пројектовање свих елемената који продужавају трајност радова и унапређују сиситем безбедности саобраћаја.

Увидом у Централни регистар заштићених природних добара и документацију Завода за заштиту природе Србије, а у складу са прописима који регулишу област заштите природе, утврђени су услови заштите природе из диспозитива овог Решења. Предметно подручје (траса пута) не налази се унутар заштићеног подручја за које је спроведен или покренут поступак заштите. При томе се имало у виду да се предметно подручје, не налази унутар заштићеног подручја за које је спроведен или покренут поступак заштите, не налази се у просторном обухвату еколошке мреже нити у простору евидентираниог природног добра.

Законски основ за доношење решења: Закон о заштити природе („Службени гласник РС“, бр. 36/2009, 88/2010, 91/2010-исправка и 14/2016); Закона о заштити животне средине („Службени гласник РС“, бр. 135/2004, 36/2009, 72/2009, 43/2011 и 14/2016); Уредба о еколошкој мрежи („Службени гласник РС“, бр. 102/2010).

Планирани радови на изради техничке документације пројекта Појачаног одржавања деонице државног пута IB реда бр. 21 (стара ознака магистрални пут M-21), деоница Косјерић (Варда) – Пожега могу се реализовати под условима дефинисаним овим Решењем, јер је процењено да неће угрозити основне природне вредности подручја.

На основу свега наведеног, одлучено је као у диспозитиву овог Решења.

Подносилац захтева је ослобођен од плаћања таксе у складу са чланом 18. Закона о републичким административним таксама („Службени гласник РС“, бр. 43/2003, 51/2003, 61/2005, 5/2009, 54/2009, 50/2011, 93/2012, 83/2015, 112/2015, 50/2016 и 61/2017).

**Упутство о правном средству:** Против овог решења може се изјавити жалба Министарству заштите животне средине у року од 15 дана од дана пријема решења. Жалба се предаје писмено или изјављује усмено на записник Заводу за заштиту природе Србије.

ДИРЕКТОР

Александар Драгишић

Достављено:  
- Подносиоцу захтева  
- Архива x 2

РЕПУБЛИКА СРБИЈА  
 ЗАВОД ЗА ЗАШТИТУ ПРИРОДЕ СРБИЈЕ  
 НОВИ БЕОГРАД, Др Ивана Рибара бр. 91  
 Тел: +381 11/2093-802; 2093-803;  
 Факс: +381 11/2093-867

VI  
 ЈАВНО ПРОВОДНО ПУТНОМ СРБИЈЕ  
 Д Број: 953-16117/18-1  
 Датум: 08-08-2018  
 БЕОГРАД, Булевар Краља Александра бр. 608

Завод за заштиту природе Србије, Београд, Ул. др Ивана Рибара бр. 91, на основу члана 144. Закона о општем управном поступку („Службени гласник РС“, бр. 18/2016), а поступајући по захтеву П број: 953-16117 од 24.07.2018. године ЈП „Путеви Србије“ из Београда, Бул. Краља Александра 282, за исправљање грешке у Решењу 03 бр. 020-1845/3 од 12.09.2017. године, дана 08.08 2018. године, под 03 бр. 020-1995/2 доноси

### РЕШЕЊЕ

1. У Решењу 03 бр. 020-1845/3 од 12.09.2017. године о условима заштите природе за израду техничке документације пројекта Појачаног одржавања деонице државног пута IB реда бр. 21 (стара ознака: магистрални пут М-21), деоница Косјерић (Варда) - Пожега, исправља се грешка, и то:
  - тачка 1. подтачка 5) се мења, тако да сада гласи:  
 „За воде које настају спирањем са коловоза и оптерећене су уљима и другим нафтним дериватима предвидети изградњу таложника и сепаратора масти и уља, уколико се Планом управљања животном средином утврди/процени да ће просечни годишњи дневни саобраћај негативно утицати на квалитет воде реке Скрапеж и других водотокова са којима се предметни државни пут укршта или паралелно води, односно да ће бити нарушене граничне вредности које су дефинисане Уредбом о граничним вредностима емисије загађујућих материја у воде и роковима за њихово достизање („Службени гласник РС“, бр. 67/2011, 48/2012 и 1/2016) и Уредбом о граничним вредностима загађујућих материја у површинским и подземним водама и седименту и роковима за њихово достизање („Службени гласник РС“, бр. 50/2012).“
2. У свему осталом предметно Решење остаје непромењено.
3. Ово решење почиње да производи правна дејства од када и Решење које се исправља.

### Образложење

Завод за заштиту природе Србије примио је дана 25.07.2018. године захтев заведен под бр. 020-1995/1 ЈП „Путеви Србије“ из Београда за исправљање грешке у Решењу Завода 03 бр. 020-1845/3 од 12.09.2017. године о условима заштите природе за израду техничке документације пројекта Појачаног одржавања деонице државног пута IB реда бр. 21 (стара ознака: магистрални пут М-21), деоница Косјерић (Варда) – Пожега.

У току писања наведеног решења у тачки 1. подтачка 5) диспозитива направљена је очигледна грешка прописивањем мера које се односе на обавезно прикупљање воде које настају спирањем са коловоза и оптерећене су уљима и другим нафтним дериватима и њихово пречишћавање изградњом таложника и сепаратора масти и уља, а пре испуштања у реципијент или канализацију.

Будући да прописани услов не разматра функционалну везу између величине саобраћајног оптерећења, као емитера загађујућих материја, и количину загађујућих материја коју тај саобраћај емитује, нити помиње граничне вредности загађујућих материја које су дефинисане Уредбом о граничним вредностима емисије загађујућих материја у воде и роковима за њихово достизање („Службени гласник РС“, бр. 67/2011, 48/2012 и 1/2016), наведену и описану грешку у писању Решења је требало исправити.

**Упутство о правном средству:** Против овог решења може се изјавити жалба Министарству заштите животне средине у року од 15 дана од дана пријема решења. Жалба се предаје Заводу за заштиту природе Србије.

ДИРЕКТОР

Александар Драгишић



Достављено:  
- Подносиоцу захтева  
- Архива x 2



### Завод за заштиту споменика културе Краљево

6000 Краљево, Цара Лазара 24, ПИБ 100239951, матични број 07101104.  
тел. 036 331 866, тел/факс 036 321 025, e-mail: zzzskv@gmail.com  
жирос рачун: 840-69664-74, 840-69668-62

ЗАВОД ЗА ЗАШТИТУ СПОМЕНИКА КУЛТУРЕ  
Број: 1012/3  
44 09. 2017. год.  
К Р А Љ Е В О

ЈАВНО ПРЕДУЗЕЋЕ "ПУТЕВИ СРБИЈЕ"  
Број: 953-15986/17-1  
12-09-2017  
Београд, Булевар краља Александра бр. 282

Завод за заштиту споменика културе Краљево, Краљево, Улица Цара Лазара бр. 24, на основу члана 36 став 1, тачка 4, чл. 99 став 2. тачка 1 и 3, члана 100 став 1 и члана 104, 109 и 110. Закона о културним добрима („Службени гласник РС“, бр.71/94, 52/2011-др.закон, 99/2011-др.закон), као и члана 104. Закона о општем управном поступку („Службени гласник РС“, бр.18/2016), поступајући по захтеву Јавног предузећа "ПУТЕВИ СРБИЈЕ", Београд, Ул. Булевар краља Александра бр. 282, Сектор за инвестиције, Београд, Ул. Влајковићева бр. 19а, П Бр. 953-15986 од 02.08.2017. године, за потребе издавања услова за израду техничке документације Пројекта појачаног одржавања државног пута IB реда бр. 21 (стара ознака магистрални пут М-21), деоница Косјерић (Варда) - Пожега, за примљеног у овом Заводу под бројем 1012/1 од 03.08.2017. године, доноси

### РЕШЕЊЕ

**I** – Подносиоцу захтева, издају се услови за предузимање мера техничке заштите за израду техничке документације Пројекта појачаног одржавања државног пута IB реда бр. 21 (стара ознака магистрални пут М-21), деоница Косјерић (Варда) – Пожега, и могу се предузети према следећим условима:

- Констатовано је да се на предметној траси налази се спомен обележје од интереса за заштиту и то *Спомен чесма у Глумачу*.

Са тим у вези дефинисани су следећи услови под којима је могуће извести планиране радове:

1. Инвеститор/извођач је у обавези да обавести надлежни Завод за сваку промену трасе пута као и додавање било каквих нових објеката (петље, пумпе, ауто базе и др.) и за те локације затражи додатне услове Завода.
2. За било какве интервенције на споменицима под претходном заштитом или њиховим прилазима потребно је прибавити посебне услове Завода.
3. Извођач је у обавези да предузме мере заштите како добра под претходном заштитом не би била уништена и оштећена.
4. С обзиром да су археолошки локалитети испод површине земље и врло често површински неуочљиви, неопходно је да уколико се приликом било каквих земљаних радова наиђе на покретне или непокретне остатке археолошког порекла, инвеститор или извођач обавесте надлежни Завод и моментално обуставе даље радове. Завод прописује додатне услове или археолошки надзор на предметном добру под претходном заштитом. Трошкове надзора и заштите добра сноси инвеститор.
5. Забрањено је неовлашћено прикупљање археолошког материјала.
6. Забрањује се просипање и одлагање отпадних и штетних материјала, складиштење материјала и стварање депонија на добрима под претходном заштитом.
7. Забрањује се дислоцирање и уништавање надгробних споменика.
8. Трошкови истраживања, заштите, чувања, публикација и излагања добра које ужива претходну заштиту, све до предаје добра на чување овлашћеној установи заштите сноси инвеститор.

**II** – Инвеститор је дужан да према условима из тачке 1) овог Решења сачини пројектну документацију и на исту прибави сагласност овог Завода, у складу са важећим законским прописима.

**III** – Ово Решење не ослобађа подносиоца захтева обавезе прибављања и других услова, дозвола и сагласности предвиђених прописима о планирању и уређењу простора и насеља, изградњи објеката и осталих важећих законских прописа.





### Завод за заштиту споменика културе Краљево

16000 Краљево, Цара Лазара 24, ПИБ 100239951, матични број 07101104  
 тел. 036 331 866, тел/факс 036 321 025, e-mail: zzzsky@gmail.com  
 жиро рачун: 840-69664-74, 840-69668-62

-2-

IV - Ово Решење важи две године од дана издавања.

V - Жалба на Решење не задржава извршење овог Решења.

### Образложење

Овом Заводу обратило се Јавно предузеће "ПУТЕВИ СРБИЈЕ", Београд, Ул. Булевар краља Александра бр. 282, Сектор за инвестиције, Београд, Ул. Влајковићева 19а, захтевом за прибављање услова за предузимање мера техничке заштите за израду техничке документације Пројекта појачаног одржавања државног пута II реда бр. 21 (стара ознака магистрални пут М-21), деоница Косјерић (Варда) – Пожега.

Увидом у документацију овог Завода и на лицу места, као и на основу Извештаја број 1012/2 од 08.09.2016.године, сачињеног од стране стручних сарадника овог Завода, није утврђено постојање непокретних културних добара нити евидентираних добара која уживају заштиту на основу Закона о културним добрима („Службени гласник РС“, бр.71/94, 52/2011-др.закон, 99/2011-др.закон). Међутим, на предметној траси налази се спомен обележје од интереса за заштиту и то *Спомен чесма у Гумачу*.

Обзиром да су археолошки локалитети специфични са становишта заштите јер се налазе испод површине земље и често није могуће знати за њихово постојање, приликом било каквих земљаних радова могуће је наићи на остатке материјалне културе из прошлости, те је у том случају неопходно организовати праћење спровођења мера заштите од стране археолога Завода.

На основу чл. 36. став 1 тачка 4. Закона о културним добрима прописано је да је сопственик дужан да прибави услове за предузимање мера техничке заштите и прибави сагласност надлежне установе за предузимање мера и радова на добру којима се могу проузроковати промене изгледа, облика или намене добра или повредити његова својства.

На основу чл. 99. став 2. тачка 3. Закона о културним добрима прописано је да се мере техничке заштите и други радови којима се могу проузроковати промене облика или изгледа непокретног културног добра или повредити његова својства, могу предузимати ако се прибаве потребни услови и одобрења на основу прописа о планирању и уређењу простора и изградњи објеката.

Чланом 109. Закона о културним добрима прописано је да уколико се у току извођења земљаних и других радова наиђе на археолошко налазиште или археолошке предмете, извођач радова дужан је да одмах, без одлагања, прекине радове и о томе обавести надлежни Завод за заштиту споменика културе, као и да обезбеди средства за заштитна археолошка истраживања и конзервацију налаза.

Чланом 110. Закона о културним добрима прописано је да је Инвеститор дужан да обезбеди средства за истраживања, заштиту, чување, публикавање и излагање добра које ужива претходну заштиту, све до предаје добра на чување овлашћеној установи заштите.

Са изложеног, одлучено је као у диспозитиву овог Решења.

На основу члана 104. став 3. Закона о културним добрима, жалба не одлаже извршење Решења.

**ПРАВНА ПОУКА:** Против овог Решења дозвољена је жалба Републичком Заводу за заштиту споменика културе - Београд у року од 15 дана од дана достављања решења. Жалба се подноси преко доносиоца овог Решења, а на основу члана 16. Закона о културним добрима и ослобођена је плаћања републичке административне таксе.

Обрађивачи: др Марија Марић, Археолог, мр Катарина Грујовић Бркић, етнолог-антрополог и Љиљана Александрић, дипл. правник

#### Доставити:

- Подносиоцу захтева
- Републичком Заводу за заштиту споменика културе - Београд
- Архиви Завода

В.Д. ДИРЕКТОРА ЗАВОДА,

Иван Милуновић



Република Србија  
**МИНИСТАРСТВО ЗАШТИТЕ  
 ЖИВОТНЕ СРЕДИНЕ**  
 Број: 011-00-00181/2018-03  
 Датум: 12.03.2018.  
 Београд

**ЈП ПУТЕВИ СРБИЈЕ**  
 Тим за имплементацију Пројекта  
**11 000 БЕОГРАД**  
 Влајковићева 19а

**Предмет:** Допис у вези са захтевом

Министарству заштите животне средине обратили сте се Захтевом за давање мишљења о потреби израде студије о процени утицаја на животну средину пројекта појачаног одржавања и отклањања оштећења на државном путу IV реда бр. 21, деоница Косјерић (Варда) - Пожега; L=22,135 км, заведен под бројем 011-00-00181/2018-03 од 06.03.2018.

У допису наводите да пројекат обухваћен и интегралним "Пројектом рехабилитације путева и безбедности саобраћаја (Road Rehabilitation and Safety Projekt – RRSP)" који се финансира из међународног кредита.

Пројекат подразумева грађевинско-путарске радове у оквиру трасе већ постојећег државног пута.

Уз Захтев је приложена и додатна документација:

- Правилник о ургентном одржавању државног пута („Сл. гласник РС“ 74/2014 и 87/2014), којим су дефинисане врсте радова, технички услови и начин извођења радова;
- Правилник о периодичном одржавању државног пута ( на основу чл. 61 ст. 1 Закона о путевима, „Сл. гласник РС“ 101/05, 123/07, 101/11, 93/12 и 104/13)
- Кратак опис пројекта уз графички прилог;
- Решење бр. 020-1845/3 од 12.10.2017. које је издао Завод за заштиту природе Србије;
- Решење бр. 1012/3 од 11.09.2017. које је издао Завод за заштиту споменика културе Краљево;

- Пуномоћје бр. 953-1827 од 23.01.2018. за JV BOTEK Bosphorus Tehnical Consulting Corp. & МНМ –ПРОЈЕКТ doo Novi Sad, које је издало ЈП ПУТЕВИ СРБИЈЕ;

На основу члана 4. ст. 1. и 3. Закона о процени утицаја на животну средину („Сл. гласник РС“, 135/04 и 36/09) донета Уредба о утврђивању Листе пројеката за које је обавезна процена утицаја и Листе пројеката за које се може захтевати процена утицаја на животну средину („Сл. гласник РС“, 114/08), којом су утврђени пројекти за које се обавезно израђује процена утицаја-Листа I и пројекти за које се процењује значајан или могућ утицај на животну средину-Листа II.

Пројекат ургентног одржавања, рехабилитације и отклањања оштећења на путевима не налази се на прописаним Листама и, сагласно томе, *носилац пројекта није у обавези да уђе у процедуру процене утицаја*, у складу са Законом о процени утицаја на животну средину („Сл. гласник РС“ 135/04 и 36/09).



**Доставити:**

- наслову
- ✓ - JV BOTEK Bosphorus Tehnical Consulting Corp. & МНМ –ПРОЈЕКТ doo  
21 000 Нови Сад, Јована Поповића 40
- архиви

**ЈАВНО ВОДОПРИВРЕДНО ПРЕДУЗЕЋЕ**  
**"СРБИЈАВОДЕ" Београд**  
**Водопривредни центар "Морава" Ниш**  
**Секција "Ужице" Ужице**

Број: 1945 / 1  
 Дана: 16-08 2018. год.  
 Н И Ш

Ј.Ј.

Јавно водопривредно предузеће "Србијаводе" Београд, Водопривредни центар "Морава" Ниш, Секција Ужице, на основу Закључка Министарства пољопривреде и заштите животне средине, Републичке дирекције за воде, бр.325-службено од 27.09.2016.год., решавајући по захтеву JV BOTEK Bosphorus Technical Consulting Corp. & МНМ-ПРОЈЕКТ D.O.O. NOVI SAD, бр:11-230218/8 од 23.02.2018.год., који нам се обратио у име Јавног предузећа "Путеви Србије" Београд, Булевар краља Александра бр. 282, (ПИБ: 104260456; МБ: 20132248) издаје

**М И Ш Љ Е Њ Е**

у поступку издавања водних услова ради израде Главног пројеката појачаног одржавања државног пута IB21, деоница: Косјерић (Варда) - Пожега, L=22,135 км

1. Општи подаци

1.1. Назив

- објекат: IB21, деоница: Косјерић (Варда) - Пожега, L=22,135км;
- општина: Косјерић, Пожега;
- управни округ: Златиборски;
- радови: израда Главног пројеката појачаног одржавања државног пута IB21, деоница: Косјерић (Варда) - Пожега, L=22,135 км.

1.2. Хидрографски подаци

- Постојећи државни пут IB21, деоница: Косјерић (Варда) - Пожега, L=22,135км, пружа се паралелно са већим бројем водотокова који су наведени, а на неким локацијама водоток тече непосредно уз саму саобраћајницу. На деоници која је обухваћена пројектом предвиђени су радови на 6 локација:
  1. Мост преко реке Кладорубе, стац. 183+390,
  2. Мост преко пруге Београд-Бар код Косјерића, стац. 185+175,
  3. Мост преко реке Ненадковице код Тубића, стац. 188+094,
  4. Мост преко потока код Тубића, стац. 190+815,
  5. Мост преко потока код Каленића, стац. 192+886,
  6. Мост преко Добрињске реке, стац. 198+247,
- слив: Западна Морава;
- водно подручје: Морава.

1.3. Хидролошки подаци

1. Мост преко реке Кладаробе, стац. 183+390.

- Потребно уређење водотока испод моста, као и у самој зони моста, узводно и низводно минимум по 50 м
  - Потребно урадити кегле на опорцу на левој обали (обадве)
  - Потребно урадити на опорцу десно, на улазу на мост, потпорни зидић или део кегле
  - Пешачке стазе, одрадити нове са новом адекватном оградом
  - Дилатације на мосту не постоје
- Река Кладароба је бујични водоток, налази се ван Оперативног плана одбране од поплава за 2018. годину Републике Србије коју спроводи ово предузеће. Иста је обухваћена Оперативним планом за одбрану од поплава за водотоке II реда на територији општине Косјерић. Корито Кладаробе је неуређено, постоји урађена пројектна документација за њено регулисање кроз град. 2014. и 2016. године, река Кладароба се изливала из свог корита плавећи ниже делове града и потез ка хотелу, док саобраћајница није била угрожена.
2. Мост преко пруге Београд-Бар код Косјерића, стац. 185+175.
- Потребно делимично санирати доњу страну плоче пошто је утезана преднапрезањем (жице се виде), вероватно је постојало вибрирање плоче или недовољна носивост па је почео да се одваја малтер. Приликом бетонирања плоче арматура остала на оплати и постала видљива.
3. Мост преко реке Ненадковице код Тубића, стац. 188+094.
- Потребно уређење водотока у зони око моста
  - Потребно урадити нове конзоле (пешачке стазе) са новом оградом
  - Санирати опорце обавезно
  - Видљиви површински недостатци на мосту
- Река Ненадковица је бујични водоток, налази се ван Оперативног плана одбране од поплава за 2018. годину Републике Србије коју спроводи ово предузеће. Иста је обухваћена Оперативним планом за одбрану од поплава за водотоке II реда на територији општине Косјерић. Корито Ненадковице је неуређено. Током поплава 2014. године није долазило до изливања у зони моста.
4. Мост преко потока код Тубића стац. 190+815.
- У питању је параболични пропуст без неких видљивих оштећења.
- Ради се о безименом потоку који се налази ван Оперативног плана одбране од поплава за 2018. годину Републике Србије коју спроводи ово предузеће. Није обухваћен ни Оперативним планом локалне самоуправе.
5. Мост преко потока код Каленића на стац. 192+886.
- Потребно уређење водотока око и у зони моста
  - Потребно урадити нове пешачке стазе са адекватном оградом
- Ради се о мањем бујичном водотоку, није обухваћен плановима одбране од поплава.
6. Мост преко Добрињске реке на стац. 198+247.
- Мост саниран у 2017 години. (одрађена нова плоча, пешачке стазе са новом оградом)
  - Потребно уредити речно корито и повећати протицајни профил корита у зони моста, минимум 100 м испод и изнад моста.
- При задњим великим поплавама 2014. и 2016. године, мост је био на граници преливања воде преко коловоза, због недовољне пропусне моћи.
- Добрињска река је бујични водоток, налази се ван Оперативног плана одбране од поплава за 2018. годину Републике Србије коју спроводи ово предузеће. Иста је обухваћена Оперативним планом за одбрану од поплава за водотоке II реда на територији

општине Пожега. У току 2017. године изведени су регулациони радови у зони моста, али ми у архиви немамо документацију.

#### 1.4.Остали подаци

- По Уредби о категоризацији државних путева ("Сл.гласник РС", бр.105/13 и 119/13) предметна деоница је део државног пута IV21, деоница: Косјерић (Варда) - Пожега.
- Пројекат рехабилитације путева и унапређења безбедности саобраћаја је пројекат подршке међународних финансијских институција (Светске банке, Европске инвестиционе банке и Европске банке за обнову и развој) Влади Републике Србије у имплементацији Националног програма рехабилитације државне путне мреже. Овај пројекат представља реализацију прве фазе Владиног програма за период 2014-2019. година и обухвата:
  - унапређење стања државне путне мреже кроз рехабилитацију око 1100 км постојећих путева,
  - подизање нивоа безбедности на путевима кроз примену мера за унапређење безбедности саобраћаја у свим фазама имплементације Пројекта и
  - јачање капацитета и унапређење институционалне координације у области безбедности саобраћаја кроз имплементацију већег броја различитих услуга.

#### 2. Подаци од значаја за издавање водних услова

- Циљ израде техничке документације појачаног одржавања државног пута је израда Главног пројекта којим се обезбеђује:
  - повећање употребне вредности и трајности пута,
  - унапређење безбедности саобраћаја,
  - укључење захтева локалне заједнице (социјални аспект) и поштовање захтева заштите животне средине у максималној могућој мери у датим условима просторног ограничења (контекст деонице)
  - ограничења која произилазе из врсте дозвољених грађевинских и саобраћајних интервенција (законски основ).
- Главним грађевинским пројектом појачаног одржавања пута планира се да се дефинишу:
  - елементи ситуационог плана, подужног и попречног профила (радијусе хоризонталних и вертикалних кривина, скретне углове, подужне и попречне нагибе и др.), који обезбеђују прописану прегледност пута;
  - геометријска пројектна решења рехабилитације коловоза (санација оштећења површине коловоза, корекција облика постојећег коловозног застора или коловоза, наношење нових слојева, прерада застора, стругање и наношење нових слојева и др.) и представити у адекватној размери;
  - решење одводњавања коловоза;
  - решење одводњавања трупа пута,
  - решења прикупљања и одвођења кишних и процедних вода са околног терена,
  - нивелациона решења пратећих садржаја (прикључака осталих путева, аутобуских стајалишта, бензинских станица и паркиралишта) у путном појасу пројектоване деонице.
- Сви планирани радови су у оквиру постојећег путног појаса без експропријације нових површина земљишта. Изузетно, уколико пројектоване мере неопходне за отклањања опасних места на микролокацијама предметне деонице захтевају експропријацију нових површина, односно излазе изван постојећег путног појаса, пре усвајања коначног решења обавезно је прибављање претходне сагласности Наручиоца.
- Инвеститор планира да са гледишта одводњавања изврши оцену функционалног стања: банкина, ригола, каналета, ивичњака, јаркова, пропуста дренажа и осталих елемената

система за одводњавање. Оцена стања састоји се у прикупљању индикатора стања визуелним прегледом и оцени стања сваког елемента система за одводњавање која подразумева евидентирање:

- топографије терена (усек/насип);
  - нагиба коловоза и банкина;
  - геометрију и стање канала и јаркова;
  - ефикасност система за одводњавање.
- На елементима система за одводњавање планира се евидентирање постојање структурних оштећења. Са становишта одводњавања хидрауличким прорачуном планира се провера капацитета система за одводњавање уз коришћење података из хидролошких и хидротехничких истражних радова.
  - Планира се давање оцене врсте и степена утицаја постојећег стања система за одводњавање на појаву уочених структурних и површинских оштећења пута, и на основу оцене стања предлажу се решења за унапређење система за одводњавање.
  - Наведене регулације нису у зони аутопута али због непосредне близине, габарити и начин регулације могу користити пројектанту у циљу изналажења прихватљивих решења.

На основу наведених података урадити пројектну документацију:

- У свему према постојећим важећим законским прописима, као и важећим нормама за ову врсту радова;
- За све хидрауличке прорачуне који се односе на одводњавање атмосферских вода као и хидротехничке грађевине (мостови, пропусни, канали за одводњавање и др.) треба користити хидролошке податке добијене у Мишљењу РХМЗ-а, а уколико се прибављају водни услови од ЈВП „Србијаводе“;
- Приликом рехабилитације не вршити смањење светлог отвора мостова и пропуста и извршити рачунску контролу пропусне моћи ових објеката. Мостови и пропусни треба да задовоље меродавну рачунску велику воду појаве једном у 100 година  $Q_{1\%}$  (РХМЗ);
- Уколико се планирају радови већег обима који подразумевају значајне радове у постојећим водотцима, а који могу имати већи утицај на режим вода инвеститор се мора обратити посебним захтевом за сваки такав објекат посебно;
- У пројектној документацији у графичким прилозима потребно је учртати положај моста, попречне и подужне пресеке као и остале детаље из којих се може сагледати утицај евенуалних радова на рехабилитацији, на режим вода као и утицај вода на објекат - радове;
- Пројектом предвидети технологију извођења радова у зони водотока којом се не ремети нормалан режим течења (постављање скела и других препрека у водоток);
- У случају да се планира реконструкција мостова - пропуста или неке друге интервенције на њима које подразумевају промену конструктивних карактеристика или смањење протицајног профила, неопходно је да се обратите посебним захтевом како би за те радове дали своје мишљење;
- Приликом изградње није дозвољено депоновање, одлагање било каквог материјала у водотцима нити смањења њиховог протицајног профила.

Сагледавајући изложено, стручна служба овог предузећа издала је Мишљење на основу наведеног Закључка (бр.325-службено од 27.09.2016.год.). Стручна служба напомиње да су у међувремену вршене измене и допуне Закона о водама ("Сл. гласник РС" бр. 30/2010, 93/12 и 101/16).

Уз захтев је достављена следећа документација:

- Пуномоћ за одабраног консултанта издату од стране ЈП Путеви Србије (електронска верзија на ЦД-у);

- Усаглашен став – Закључак Министарства пољопривреде и заштите животне средине број 325-службено од 27.09.2016. године (Министарство грађевинства, саобраћаја и инфраструктуре број: 06-00-00126/2016-03 издатим 09.09.2016. године) након састанка МГСИ, Републичке Дирекције за воде, ЈП „Путеви Србије“ и ЈВП „Србијаводе“ (електронска верзија на ЦД-у);
- Геодетска ситуација предметне деонице државног пута IV21, деоница: Косјерић (Варда) - Пожега, L=22,135 км са ортофото подлогом (електронска верзија на ЦД-у).

Доставити:

- Инвеститору,
- Министарству,
- архиви.



Директор, 58.

Д-р Драгољуб Миљојковић, дипл. грађ. инж.