

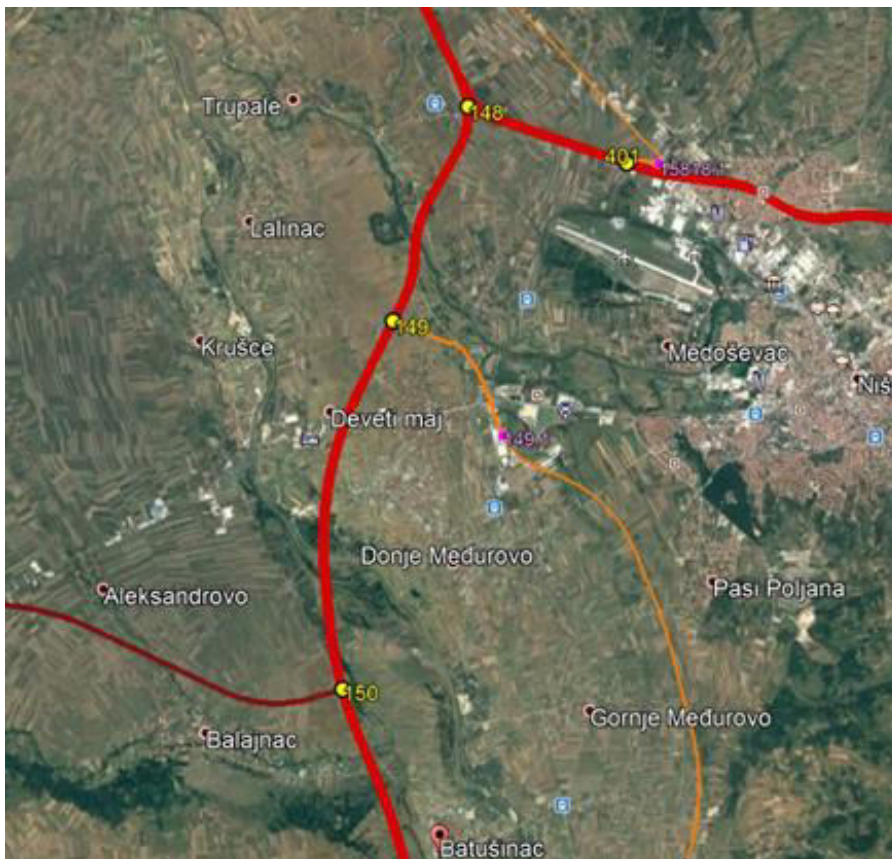


ПЛАН УПРАВЉАЊА ЖИВОТНОМ СРЕДИНОМ - Финална верзија-

БР. УГОВОРА: RRSP/CS3-RRD3-3/2016-13

ИЗРАДА ГЛАВНОГ ПРОЈЕКТА ПОЈАЧАНОГ ОДРЖАВАЊА ДРЖАВНОГ ПУТА IА 1, ДЕОНИЦА: НИШ 1 (ТРУПАЛЕ) - НИШ 3 (БАТУШИНАЦ), L = 9.206 km И НИШ 3 (БАТУШИНАЦ) - НИШ 1 (ТРУПАЛЕ), L = 9.449 km

ЖИВОТНА СРЕДИНА КАТЕГОРИЈА Б



Новембар 2018.



Информације о документу

Опште информације

Аутор	Марина Комад, дипл.инж.грађ. – Одговорно лице
Назив пројекта	Израда главног пројекта појачаног одржавања државног пута IA 1, деоница: Ниш 1 (Трупале) - Ниш 3 (Батушинац), L = 9.206 km и Ниш 3 (Батушинац) - ниш 1 (Трупале), L = 9.449 km
Назив документа	План управљања животном средином
Датум	Новембар 2018.

Адресира се на

Шаље се:		
Име:	Организација	Пслато дана:
Гордана Суботички-Ђорђевић, дипл.инж.грађ.	ЈП "Путеви Србије"	26.11.2018.
Зора Зечевић, дипл.инж.грађ.	ЈП "Путеви Србије"	26.11.2018.
Копија се шаље:		
Име:	Организација	Пслато дана:
Драган Вуковић, дипл.инж.грађ.	ЈП "Путеви Србије"	26.11.2018.
Игор Радовић, дипл.инж.грађ.	ЈП "Путеви Србије"	26.11.2018.
Мила Бикић, дипл.инж.шум.	ЦПЛ	26.11.2018.
Милутин Штрбић, дипл.инж.грађ.	АРУП	26.11.2018.
Ђорђе Лукић, дипл.инж.грађ.	ЦПЛ	26.11.2018.

Историја исправки

Верзија	Датум	Аутор	Одобрено и потписано од стране:
Нацрт 1	03.10.2018.	Марина Комад, дипл.инж.грађ., сарадник Милица Симић, дипл. просторни планер	Марина Комад, дипл.инж.грађ
Нацрт 2	18.10.2018.	Марина Комад, дипл.инж.грађ., сарадник Милица Симић, дипл. просторни планер	Марина Комад, дипл.инж.грађ
Предфинална верзија	23.10.2018.	Марина Комад, дипл.инж.грађ., сарадник Милица Симић, дипл. просторни планер	Марина Комад, дипл.инж.грађ
Финална верзија	26.11.2018.	Марина Комад, дипл.инж.грађ., сарадник Милица Симић, дипл. просторни планер	Марина Комад, дипл.инж.грађ

САДРЖАЈ

УВОД.....	1
РЕЗИМЕ	1
1. ОПИС ПРОЈЕКТА.....	19
2. ПОЛИТИКА, ПРАВНИ И АДМИНИСТРАТИВНИ ОКВИР	24
3. ОЦЕНА ОСНОВНИХ УСЛОВА НА ТРАСИ ТОКОМ ИСТРАЖИВАЊА	25
4. РЕЗИМЕ УТИЦАЈА НА ЖИВОТНУ СРЕДИНУ	28
5. ПЛАН УПРАВЉАЊА ЖИВОТНОМ СРЕДИНОМ	30
А. План за ублажавање утицаја	30
Б. План праћења утицаја	35
Ц. Институционална примена и договори о извештавању	36
6. УКЉУЧИВАЊЕ ЗАИНТЕРЕСОВАНИХ СТРАНА - ОБЈАВЉИВАЊЕ ИНФОРМАЦИЈА, КОНСУЛТАЦИЈЕ И УЧЕШЋЕ.....	38
7. РЕФЕРЕНЦЕ	39
ПРИЛОЗИ.....	41
Прилог 1 ПЛАН УБЛАЖАВАЊА.....	42
Прилог 2 ПЛАН ПРАЋЕЊА УТИЦАЈА.....	51
Прилог 3 ЗАКОНОДАВСТВО.....	68
Прилог 4 УКЉУЧИВАЊЕ ЗАИНТЕРЕСОВАНИХ СТРАНА	70
Прилог 5 УСЛОВИ НАДЛЕЖНИХ ИНСТИТУЦИЈА.....	84
Прилог 6 ФИНАЛНО ОДОБРЕЊЕ ЗА ЖИВОТНУ СРЕДИНУ	92

СКРАЋЕНИЦЕ

CEP	Contractor's Environmental Plan	Извођачев План заштите животне средине
EBRD	European Bank for Reconstruction and Development	Европска банка за обнову и развој
EIA	Environmental Impact Assessment	Процена утицаја на животну средину
EIB	European Investment Bank	Европска инвестициона банка
EMP	Environmental Management Plan	План управљања животном средином
IFIs	International Financing Institutions	Међународне финансијске институције
INCS	Institute for Nature Conservation of Serbia	Завод за заштиту природе Србије
IPCMN	Institute for Protection of Cultural Monuments Nis	Завод за заштиту споменика културе Ниш
MoEP	Ministry of Environmental Protection	Министарство заштите животне средине
MoCTI	Ministry of Construction, Transport and Infrastructure	Министарство грађевинарства, саобраћаја и инфраструктуре
PERS	Public Enterprise "Roads of Serbia"	Јавно Предузеће „Путеви Србије“
PSC	Project Supervision Consultant	Консултант надзора на Пројекту
RE	Resident Engineer	Одговорни инжењер
RRSP	Road Rehabilitation and Safety Project	Пројекат рехабилитације пута и унапређења безбедности саобраћаја
SLMP	Safety Labour Management Plan	План управљања безбедношћу на раду
WB	The World Bank Group	Светска банка
WMP	Waste Management Plan	План управљања отпадом

УВОД

Република Србија аплицирала је за финансирање трошкова Пројекта рехабилитације пута. Међународне финансијске институције су: Светска банка, Европска инвестициона банка и Европска банка за обнову и развој. Република Србија намерава да уложи део добијених средстава за појачано одржавање и отклањање оштећења на деоници: Ниш 1 (Трупале) - Ниш 3 (Батушинац) и Ниш 3 (Батушинац) - Ниш 1 (Трупале).

План управљања животном средином, односи се на појачано одржавање и отклањање оштећења, на државном путу IA 1, деоница: Ниш 1 (Трупале) - Ниш 3 (Батушинац), L = 9.206 km и Ниш 3 (Батушинац) - Ниш 1 (Трупале), L = 9.449 km.

Предметна деоница припада Нишавском управном округу лоцираном у југоисточном делу Републике Србије. Деоница припада Државном путу IA реда бр. 1 (стара ознака пута M-1) који представља подужну аутопутску саобраћајну везу кроз северни и јужни део Србије и део је коридора 10. За интервенцију су предвиђене обе коловозне траке аутопута, при чему деоница почиње испред чвора 148 (км 431+611 петља трупале) и то 181 м десна коловозна трака и 445 м лева коловозна трака, обухвата чвор 149 (петља Ниш југ) и завршава се у чвору 150 (петља Мерошина). Сходно наведеном, почетак деонице на десној коловозној траци је на стационачи км 431+430, а крај деонице је на стационачи км 440+636 (чвор 150 петља Мерошина). Почетак деонице на левој коловозној траци је на стационачи км 440+636 (чвор 150 петља Мерошина), а крај деонице на стационачи км 431+166. Укупна дужина пута који је предмет израде Главног пројекта износи 18.655 км (обе коловозне траке).

Сврха Плана управљања животном средином је да прикаже негативне еколошке утицаје и проблеме управљања у току извођења грађевинских радова као и неопходне мере ублажавања које Извођач мора да примени. Кључне компоненте Плана управљања животном средином су: План за умањење негативних утицаја на животну средину и План за праћење утицаја на животну средину.

Међународне финансијске институције класификовале су пројекат у Б категорију животне средине, за који је потребна израда Плана управљања животном средином. Предлагач пројекта је Влада републике Србије, преко надлежног министарства, а реализује га ЈП „Путеви Србије“.

Пројекат ће бити израђен у складу са српским законодавством, као и са конвенцијама и смерницама заштите које су издале Међународне финансијске институције. План управљања животном средином, урађен је кроз теоријске студије, истраживања на терену, консултације са представницима власти на регионалном и локалном нивоу.

РЕЗИМЕ

Опис пројекта

Предметна деоница припада Нишавском управном округу лоцираном у југоисточном делу Републике Србије. Предметна деоница се може сврстати у даљински међудржавни пут, обзиром да припада државном путу IA реда бр. 1 (стара ознака пута M-1) који је подужна аутопутска саобраћајна веза кроз северни и јужни део Србије, и припада међународном Коридору 10. Обзиром на саобраћајно –

географски значај, степен изграђености и положај у мрежи путева, овај путни коридор, а самим тим и предметна деоница је од највећег значаја за Републику Србију у међународном повезивању са земљама Европе, Блиског и Далеког Истока, Азије и Северне Африке. На предметној путној деоници је неопходно отклонити оштећења настала ерозивним дејством воде и зимског одржавања, у највећој могућој мери отклонити узроке који су довели до оштећења, повећати употребну вредност, трајност пута, као и безбедност саобраћаја.

Деоница почиње испред чвора 148 (km 431+611 петља Трупале) (Слика бр. 1) и то 181 m десна коловозна трака и 445 m лева коловозна трака, обухвата чвор 149 (петља Ниш југ) и завршава се у чвору 150 (петља Мерошина). Сходно наведеном, почетак деонице на десној коловозној траци је на стационажи km 431+430, а крај деонице је на стационажи km 440+636 (чвор 150 петља Мерошина) (Слика бр. 2). Укупна дужина пута који је предмет израде Главног пројекта износи 18.655 km (обе коловозне траке).



Слика 1. Почетак деонице- Петља Трупале



Слика 2. Крај деонице, петља Меровина

Политика, правни и административни оквир

Министарство заштите животне средине, бивше Министарство пољопривреде и заштите животне средине је кључна институција у Републици Србији, одговорна за формулисање и спровођење политике заштите животне средине.

Правна регулатива из области заштите животне средине, које је тренутно на снази у Републици Србији, сажето је представљена у Прилогу 3.

У Републици Србији, процедура Процене утицаја на животну средину регулисана је Законом о процени утицаја на животну средину, који је у потпуности у складу са Европском Директивом 85/337/ ЕЕС. Стога, процена утицаја на животну средину није потребна за пројекте путне рехабилитације, осим у случају када се деоница налази у близини или пролази кроз заштићено природно, односно културно подручје.

ЈП „Путеви Србије“ поднело је захтев Заводу за заштиту природе Србије, у циљу добијања услова под којима предложени пројекат треба да буде реализован. Поступајући по захтеву ЈП „Путеви Србије“ из Београда, Завод за заштиту природе Србије је донео решење о условима заштите природе 03 бр. 020-2123/3 од 26.09.2017. год. и измена Решења 03 бр. 020-1550/2 од 28.06.2018.

ЈП „Путеви Србије“ поднело је захтев Заводу за заштиту споменика културе Ниш, у циљу добијања услова под којима предложени пројекат треба да буде реализован. Поступајући по захтеву ЈП „Путеви Србије“ из Београда, Завод за заштиту споменика културе Ниш је донео решење о условима заштите споменика културе бр. 1080/2 од 20.09.2017. год.

Захтев за мишљење о неопходности израде процене утицаја на животну средину, су достављени Министарству заштите животне средине заједно са другом релевантном техничком документацијом, која обавезно укључује и услове Завода за заштиту природе и Завода за заштиту споменика културе.

Коначно одобрење за животну средину добијено је од Министарства заштите животне средине (бр. 011-00-00189/2018-03 од 12.03.2018.) а које гласи да носилац пројекта (ЈППС) није обавезан да спроведе процедуру за Студију о процени утицаја на животну средину за овај пројекат (погледати прилог број 6).

Након пријема наведене документације (услова Завода за заштиту природе, Завода за заштиту споменика културе и Мишљења Министарства заштите животне средине) као и на основу услова одређених у Плану управљања животном средином, ЈП „Путеви Србије“ ће обезбедити пуну примену мера еколошке заштите, прописаних пројектом и тиме умањити утицај на околно становништво и природно окружење.

На основу решења које је издао Завод за заштиту природе Србије, предметна деоница се не налази унутар заштићеног подручја за које је спроведен или покренут поступак заштите, али предметна траса пута прелази преко реке Јужне Мораве која са својим обалским појасом представља еколошки коридор од међународног значаја. Сходно томе, захтевано је да се пројектним решењем обезбеди функционалност еколошких коридора.

У условима Завода за заштиту споменика културе Ниш наведено је да се на траси предметне деонице пута не налазе регистровани непокретни и покретни археолошки налази. Уколико пројекат обухвата и земљане радове на ископу на самој траси пута или његовом проширењу. Инвеститор је у обавези да обезбеди стални археолошки надзор у току извођења земљаних радова. У случају да се приликом земљаних радова открије до сада неевидентни локалитет или његов део, инвеститор је дужан да одмах заустави радове и о томе без одлагања обавести Завод за заштиту споменика Ниш, обезбеди услове за археолошка истраживања, конзервацију и презентацију истог. Инвеститор је дужан да обезбеди средства за истраживање, заштиту, чување, публиковање и презентацију истог. Међународне финансијске институције, захтевају да пројекат буде у складу са законима Републике Србије али и са стандардима Европске Уније.

Кредитори захтевају да се примени:

- Оперативна политика Светске Банке за процену утицаја на животну средину (ОП 4.01)
- Социјална политика и политика животне средине, Европска банка за обнову и развој (2008)
- Животна средина, социјални принципи и стандарди, Европска инвестициона банка (2008)

Европска Банка за Обнову и Развој, Европска Инвестициона Банка и Светска Банка захтевају да пројекат буде у складу са законима Републике Србије и стандардима Европске Уније. Светска Банкарска Група захтева да пројекат буде у складу са српским законодавством и оперативном политиком Светске Банке.

Основни услови процењени током анализирања трасе

Деоница пута која је предмет појачаног одржавања (рехабилитације и доградње пута), налази се у Нишавском управном округу лоцираном у југоисточном делу Републике Србије. Деоница : Ниш 1 (Трупале) - Ниш 3 (Батушинац) и Ниш 3 (Батушинац) - Ниш 1 (Трупале) припада државном путу IА реда бр. 1 (стара ознака пута М-1) („Службени Гласник РС“, бр. 93/2015).

Предметна деоница пролази кроз Град Ниш и општину Мeroшина.

Наведена деоница укршта се или паралелно води са следећим водотоцима на три локације:

- Јужна Морава 433+777 Нишава
- Канал Конав 438+709 Јужна Морава
- Крајковачка река-паралелно са саобраћајницом 438+709-440+636

Јаркови (упојни канали) се протежу са обе стране аутопута. Атмосферска вода се преко банке одводи у јарак. Ови канали су упојни, што значи да се у њима део прикупљене атмосферске воде процеђује у подземље, док преостали део испарава у атмосферу. На највећој дужини јаркови су уредно одржавани и затрављени целом дужином. Упојни канали поред пута су у добром општем стању, и од интервенције на њима се предлаже уклањање нагомиланог материјала у њима као и редовно одржавање у смислу кошења вегетације косина и дна канала (Слика бр.3).



Слика 3. Јарак (упојни канал)

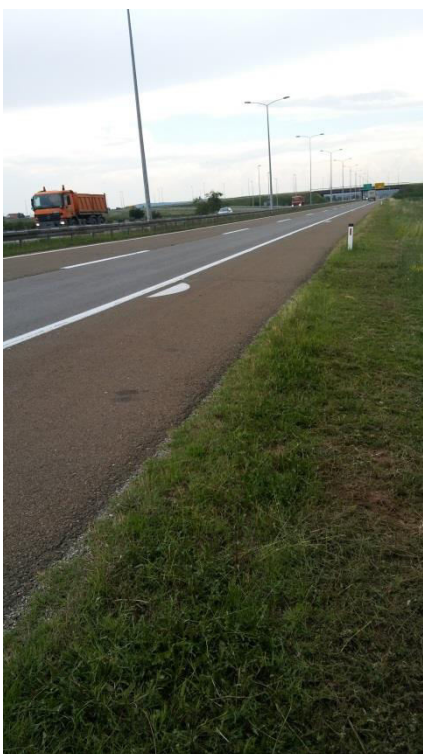


Слика 4. Јарак са бетонском облогом

На траси постоје и јаркови чије је дно обложено бетоном. Они служе за прихватање атмосферских вода из постојећих путних пропуста (Слика бр. 4).

Банкине

Банкине су затрављене дуж целе деонице. Услед ерозије, банкана као и денivelације у односу на ивицу коловоза (највећим делом је банкана издигнута за око 5 см у односу на ивицу коловоза), јавља се проблем одводњавања из разлога што један део отицаја који се прикупља не стиже до каналета. Постојеће банке су на неким деоницама одржаване (Слика бр. 5), а на неким обрасле високом травом (Слика бр. 6).



Слика 5. Банкана која се одржава



Слика 6. Зарасла банкана

Ивичњаци са корубама низ косину насипа

Ивичњаци на појединим деоницама су у добром стању, одводњавање на тим деоницама врши се изливима низ косину насипа преко бетонских коруба (Слике бр. 7.,8.,9. и 10.).

Бетонске корубе су, углавном, зарасле у високу траву, али су у релативно добром стању. Изливи одводних канала са бетонским корубама су, такође, прекривени високом травом и већим делом нису повезани са реципијентима.



Слика 7. Ивичњаџи



Слика 8. Излив са коловоза у бетонске корубе



Слика 9.

Одводни канал са бет. корубама



Слика 10.

Излив одводног канала са бет.корубама

Путни риголи

Бетонски путни риголи су већим делом у функцији, постоје мања оштећења која могу бити санирана у кратком временском року (Слика бр. 11).

Бетонски риголи постављени су уз ивицу разделног појаса и на одређеним растојањима (40-50m) уливају се у цевовод преко армирано бетонских шахтова, односно преко ливено гвоздених решетки које имају улогу шахт поклопаца (Слика бр. 12). Цевовод се налази у разделном појасу. Атмосферска вода се цевоводом води до путних пропуста који су постављени попречно у односу на коловоз. Вода се из пропуста излива у околни терен или у постојеће отворене канале.



Слика 11.
Бетонски ригол уз разделни појас



Слика 12.
Улив ригола у шахт преко решетке

На деоници испред петље код искључења за Мерошину риголи са припадајућим шахтовима су постављени уз десну ивицу коловоза. Пропусна моћ решетке појединих шахтова знатно је смањена због гомилања наталоженог материјала. Неопходно је отклонити тај материјал у циљу нормалног функционисања система.



Слика 13. Улив ригола у шахт преко решетке уз десну ивицу коловоза (петља Мерошина)

Путни пропуссти

Путни пропуссти имају функцију пропуштања прикупљене атмосферске воде са коловоза, као и атмосферске воде испред или иза објеката као што су натпутњаци или мостови. Опште карактеристике пропуста дате су табеларно.

Табела бр. 1. Списак пропуста на предметној деоници

Редни број	Стационажа	Функција	Облик	Попречни пресек	Материјал
1	431+608 десно	Пропуштање атмосферске воде-натпутњак	Цевасти	Ø500	Бетон
2	431+608 лево	Пропуштање атмосферске воде-натпутњак	Цевасти	Ø500	Бетон
3	431+696	Пропуштање атмосферске воде	Цевасти	Ø1000	Бетон
4	433+013	Пропуштање атмосферске воде	Цевасти	Ø1000	Бетон
5	433+343	Пропуштање атмосферске воде	Цевасти	Ø1000	Бетон
6	434+423 десно	Пропуштање атмосферске воде-натпутњак	Цевасти	Ø400	Бетон
7	434+423 лево	Пропуштање атмосферске воде-натпутњак	Цевасти	Ø500	Бетон
8	434+637	Пропуштање атмосферске воде	Цевасти	Ø800	Бетон
9	435+007 десно	Пропуштање атмосферске воде-натпутњак	Цевасти	Ø700	Бетон
10	435+007 лево	Пропуштање атмосферске воде-натпутњак	Цевасти	Ø700	Бетон
11	436+122	Пропуштање атмосферске воде	Цевасти	Ø1000	Бетон
12	436+744 десно	Пропуштање атмосферске воде-натпутњак	Цевасти	Ø500	Бетон
13	436+744 лево	Пропуштање атмосферске воде-натпутњак	Цевасти	Ø500	Бетон
14	437+000	Пропуштање атмосферске воде-одмориште лево	Цевасти	Ø1000	Бетон
15	437+105	Пропуштање атмосферске воде-одмориште лево	Цевасти	Ø1000	Бетон
16	440+250	Пропуштање атмосферске воде-одвајање лево	Цевасти	Ø500	Бетон
17	440+622 лево	Пропуштање атмосферске воде-натпутњак	Цевасти	Ø500	Бетон

Мостови

Мост преко Нишаве

Одводњавање је са једне стране (почетак моста у смеру раста стационажа) прилаза мосту решено зацевљеним системом ригола, цевовода и шахтова са уливним решеткама. На изливу цевовода урађено је бетонско слапиште између две мостовске конструкције (Слика бр. 14).



Слика 14. Излив зацевљеног система
низ бетонско слапиште



Слика 15. Мостовски сливници



Слика 16. Мостовски сливници

Одводњавање моста обавља се преко мостовских сливника који нису повезани цевоводом у затворени систем. Повезивање сливника би требало да буде предмет пројекта појачаног одржавања (Слика бр. 15 и 16).

Предложено решење одводњавања са моста или испред моста базираће се на контролисаном одводњавању у зони водотокова, по 50-100m у односу на контуру моста. Деспеле отицаје потребно је пречистити пре улива у реципијент.

Мост преко Јужне Мораве

Одводњавање испред и иза моста врши се системом ивичњака и одводних канала са бетонским корубама низ косину насипа (Слика бр.17).



Слика17. Одводњавање испред и иза моста ивичњацима и бет.корубама

Одводњавање на самом мосту врши се мостовским сливницима из којих се атмосферска вода неконтролисано излива ван коловоза (Слике бр. 18 и 19).



Слика 18 и 19. Мостовски сливници

Повезивање сливника би требало да буде предмет пројекта појачаног одржавања (Слике бр. 18 и 19).

Предложено решење одводњавања са моста или испред моста базираће се на контролисаном одводњавању у зони водотокова, по 50-100m у односу на контуру моста. Доспеле отицаје потребно је пречистити пре улива у реципијент.

Претходним условима ЈП "Србија Воде" дефинисано је да се условно чисте атмосферске воде, које одговарају II класи воде, могу се без пречишћавања, путем уређених испуста испустити у канал, мелиоративне канале, потоке и друге водотокове, при чему је квалитет вода дефинисан Уредбом о граничним вредностима емисије (ГВЕ) загађујућих материја у воде и роковима за њихово достизање ("Сл.Гласник РС", бр. 67/11, 48/12 и 1/16).

Такође, истим Претходним условима дефинисано је да се за атмосферске воде са запрљаних и заугњених површина (саобраћајне површине, манипулативне површине, паркинг простор и сл.) морају предвидети одговарајући контролисани прихват и третман на објекту за примарно пречишћавање пре испуштања у реципијент, како би квалитет ефлуента (пречишћене воде) одговарао II класи по Уредби о класификацији вода ("Сл.Гласник СРС", бр. 5/68) и био у складу са граничним вредностима емисије загађујућих материја у воде и роковима за њихово достизање ("Сл.Гласник РС", бр. 67/11, 48/12 и 1/16). Површине са којих се скупљају заугњене атмосферске воде морају бити водонепропусне.

Поред претходно поменутих Уредби, важно је напоменути да је у Р.Србији на снази и Уредба о граничним вредностима загађујућих материја у површинским и подземним водама и седименту и роковима за њихово достизање ("Сл.Гласник РС", бр. 50/2012).

Будући да је Претходним условима ЈП „Србија Воде“ дефинисано да се приликом испуштања загађујућих материја у водотокове не смеју прекорачити вредности које су уредбама дефинисане за II класу, важно је истаћи да су воде II класе, воде које су подесне за купање, рекреацију и спортове на води, за гајење мање племенитих врста риба (ципринида), као и воде које се уз нормалне методе обраде (коагулација, филтрација и дезинфекција) могу употребљавати за снабдевање насеља водом за пиће и у прехранбеној индустрији.

Поред услова који су дефинисани у оквиру Претходних услова ЈП "Србија Воде", одређени захтеви везано за одводњавање атмосферских вода са коловоза предметног државног пута али и других саобраћајница у окружењу, дефинисани су и у оквиру урбанистичко-планске документације за Града Ниша и општине Меровина. У оквиру анализираних урбанистичко-планских докумената, строга ограничења у погледу захтева који се односе на контролисано прикупљање и пречишћавање атмосферских вода са коловоза саобраћајница, дефинисана су у зонама водозахвата (водоизворишта). Међутим, будући да деоница државног пута која је предмет овог пројекта нигде није у контакту са зонама заштите водоизворишта насељених места Ниша и Мерошине, то значи да у том погледу не постоје посебна ограничења за дефинисање пројектних решења.

Предметна деоница пута укршта се на стацинажи 432+294.00 са железничком пругом Београд - Младеновац - Ниш - Прешево - државна граница (km 235+728 - стацинажа пруге), укршај је денивелисани при чему аутопут надвожњаком прелази преко пруге (Слика бр. 20).



Слика 20. Укрштај са железничком пругом

На предметној деоници се налазе 3 денивелисане раскрснице, петље којима се државни путеви прикључују на аутопут који је предмет рехабилитације. Поменуте денивелисане раскрснице су на следећим стационажама:

- km 431+608.75 (укрштај са државним путем IA4 - чвор 148, петља Трупале),
- km 435+007.00 (укрштај са државним путем IIA реда број 158 - чвор 149, петља Ниш југ)
- km 440+622.35 (укрштај са државним путем IB реда број 35 - Чвор 150, петља Мерошина)

Поред наведених денивелисаних укрштаја, петљи којима са поменути државни путеви прикључују на предметну деоницу аутопута, важно је напоменути и следеће денивелисане укрштаје - прелазе преко/испод аутопута:

- km 432+773.19 (укрштај са локалним некатегорисаним путем - пролаз у трупцу аутопута)
- km 433+633.23 (укрштај са локалним општинским путем - прелаз надвожњаком преко аутопута)
- km 434+131.32 (укрштај са локалним некатегорисаним путем - пролаз у трупцу аутопута)
- km 434+423.40 (укрштај са локалним општинским путем - прелаз надвожњаком преко аутопута)
- km 435+861.30 (укрштај са локалним општинским путем - прелаз надвожњаком преко аутопута)
- km 436+744.82 (укрштај са локалним општинским путем - прелаз надвожњаком преко аутопута)
- km 438+083.35 (укрштај са локалним некатегорисаним путем - пролаз у трупцу аутопута)

На стационажи km 433+770.00 деоница пута прелази мостовском конструкцијом преко реке Нишаве, а на km 438+709.00 преко реке Јужне Мораве. Са леве стране аутопута од km 439+100.00 до km 440+636.00 на удаљености од 50 до 250 m паралелно траси пружа се Крајковачка река.

Постојећа деоница припада мрежи државних путева IA реда односно аутопуској мрежи, и у складу са спроведеним саобраћајним анализама и прогнозама на предметној деоници се очекује пораст саобраћаја.

Резиме утицаја на животну средину

Услед извођења грађевинских радова, могу да настану негативни утицаји који су привременог карактера. Они настају на самој локацији грађевинских радова и огледају се кроз прекид саобраћајног тока, смањену безбедност на путу, оштећења која настају на прилазним путевима, стварање прашине, емисију гасова и привремено ометање становништва у суседним насељима (услед аерозагађења и повећаног нивоа буке). Могу да настану и краткотрајни поремећаји у биоценози, као и потенцијално загађење земљишта, ваздуха и воде. Радови у каменолому, позајмиштима и асфалтним базама обављају се ван грађевинске локације, и ако се са њима не управља правилно, могу да изазову негативне утицаје. Постојећа деоница припада мрежи државних путева и представља значајан путни правац са великим саобраћајним оптерећењем, а након рехабилитације пута у складу са спроведеним саобраћајним анализама и прогнозама очекује се пораст друмског саобраћаја као последица прогнозираног раста саобраћаја. Брзина возила се након интервенције неће повећавати.

Радови одржавања пута вршиће се искључиво на јавним површинама, без икаквих мешања са приватном својином. У складу са одредбама Светске банке ОП 4.12 (принудно пресељење), пројекат не захтева никакву експропријацију, расељавање или дугорочно нарушавање људских активности.

Утицај на квалитет воде у рекама: Нишава, Јужна Морава и Крајковачка река очекује се да буде минималан или занемарљив, јер је очекивана количина дренаране воде са коловоза занемарљива.

У току извођења грађевинских радова, отпадне воде могу да угрозе квалитет подземних и површинских вода и могу довести до загађења земљишта. Из тог разлога, планиране су одговарајуће мере за ублажавање негативних утицаја и план праћења. У току експлоатације пута, само акцидентне ситуације, могу да доведу до загађења вода и земљишта, када се примењују одговарајуће процедуре (за деловање у акцидентним ситуацијама), дефинисане од стране Министарства унутрашњих послова и у складу са Законом о водама („Службени Гласник РС“, 30/10,93/12 и 101/16). У будућем периоду, могу да настану негативни кумулативни утицаји (бука и загађење ваздуха), као последица потенцијалне изградње нових објеката у близини пута.

Уколико се правилно примењују мере из Плана за ублажавање утицаја, спречава се појава кумулативних ефеката, или се своди на минимум.

План управљања животном средином

План управљања животном средином, састоји се од: Плана за ублажавање, Плана за праћење и Институционалних аранжмана и процедура извештавања. У временском смислу, ублажавање негативних утицаја на животну средину, односи се на пројектовање, појачано одржавање и експлоатацију пута. План за ублажавање утицаја на животну средину, резимира све предвиђене утицаје, одговарајуће мере ублажавања током пројектовања, појачано одржавања и фазе коришћења, приближну локацију, временски оквир, као и одговорност за спровођење и надзор. План праћења утицаја, наводи параметре који се прате, и начин на који се контролишу, локације, трајање, учесталост, важеће стандарде и критеријуме као и институционалну одговорности за праћење и надзор.

Извођач радова, дужан је да ради у складу са националним законима Републике Србије, стандардима Европске Уније и захтевима зајмодавца. Приликом извођења радова, Извођач је обавезан да се придржава Плана заштите животне средине (који се заснива на Плану управљања животном средином) и који је одобрен од стране ЈП „Путеви Србије”. Све трошкове спровођења мера за ублажавање утицаја на животну средину, Извођач треба да укључи у укупну цену трошкова. Такође, у обавези је да обезбеди стручну особу која је одговорна за спровођење Плана заштите животне средине и Плана управљања животном средином.

Укључивање заинтересованих страна - Објављивање информација, консултације и учешће јавности

На основу Политике заштитних мера Међународних Финансијских Институција, током припреме Плана управљања животном средином одржаће се јавна презентација заинтересованој јавности. Презентација овог плана јавности у складу са Оперативним смерницама 4.01 Светске банке биће доступне локалним заједницама у просторијама локалних Општина, просторијама ЈП ПUTEVA Србије (ЈППС) и на електронској презентацији ЈППС.

Учешће заинтересованих страна је значајно у циљу да се разуме природа и интензитет друштвених и утицаја на животну средину, као и предложене мере за њихово ублажавање. Јавне консултације су један од начина да се добије повратна информација од заинтересованих страна и укључивање локалне заједнице и имплементацију пројекта. Заинтересоване стране могу да користе механизме жалбе који су јавно доступни (Прилог 4).

Резиме јавног увида

План управљања животном средином је презентован заинтересованој јавности и прикупљени коментари, а и закључци су презентовани у Извештају са јавне презентације, који је саставни део овог документа (Прилог 4).

1. ОПИС ПРОЈЕКТА

Геометријски профил, обзиром да је у питању стандардна аутопутска деоница, састоји се од коловоза одвојених разделним појасом по смеровима. Оба коловоза се састоје од претицајне, возне и зауставне траке, укупне ширине 10.70 m, при чему је ширина возне и претицајне траке 3.75 m а зауставне 2.50 m. Разделни појас је ширине око 4.00 m.

Банкина је променљиве ширине од 1.5 до 2.0m, а местимично и шира. Предметна деоница пута је највећим делом у насипу осим на кратким потезима где је у засеку односно усеку.

Већи део предметне деонице је у класичном насипу, тако да се вода слива са коловоза преко банке до земљаног односно бетонског канала.

Новопроектовани геометријски попречни профил чине:

- Возне траке	4x3.75	=	15.00 m
- Зауставне траке	2x2.50	=	5.00 m
- Ивичне траке	2x(0.50+0.20)	=	1.40 m
- Разделна трака	1x4.00m	=	4.00 m
- Ширина банке	2x1.50m	=	3.00 m
	УКУПНО:		28.40 m

Укупна ширина саобраћајних површина износи 2 x 10.70, са разделним појасом од 4.0m и обостраним банкама 2x1.50m.

Осовина за предметну деоницу је преузета из Главног пројекта рехабилитације коловоза аутопута Е-75 деоница: Ниш (наплатно место Наис) - Печењевце (km 807+800 - km 844+804) урађеног 2003. године од стране пројектне организације „Центар за путеве Војводине“, А.Д., Нови Сад. Осовина је дефинисана у средини разделног појаса, обзиром да се ради о рехабилитацији коловоза аутопутског профила са два пута по две возне и зауставном траком.

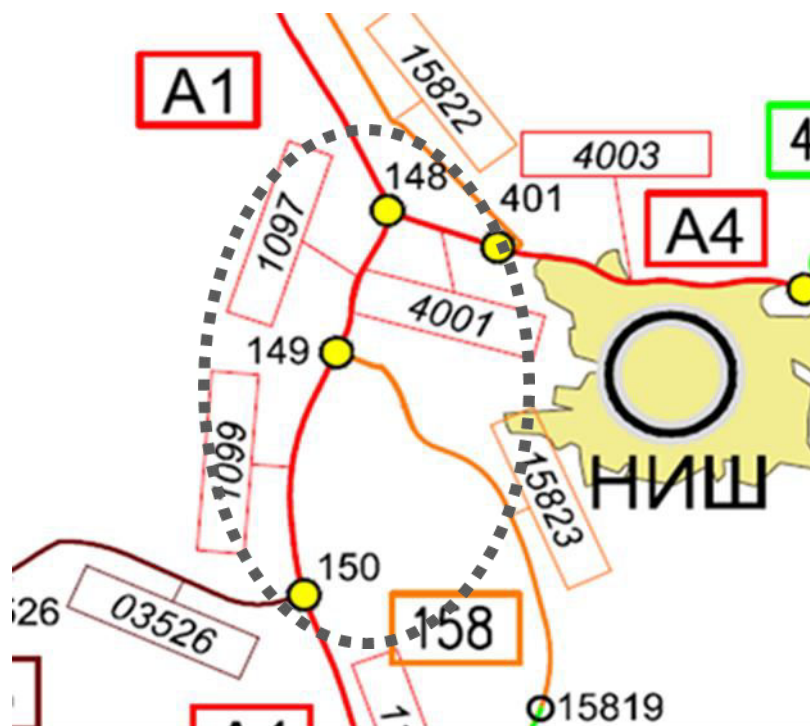
Постојећа ширина коловоза је променљива. На отвореној деоници, ширина варира између 10.60 m и 10.80 m, док у зонама уклапања паралелних уливних/изливних трака ширина варира између 11.40 m и 14.00 m. У складу са наведеним постојећим ширинама и ширинама захтеваним правилником пројектант је предвидео проширење коловоза само у зонама уклапања паралелних уливних/изливних трака док су потребе за проширењем на отвореној деоници занемарљива, посебно када се има у виду и постојање зауставне траке на целој деоници аутопута.

Опис локације

Разматрана деоница налази се у Нишавском управном округу лоцираном у југоисточном делу Републике Србије. Деоница Ниш 1 (Трупале) - Ниш 3 (Батушинац) и Ниш 3 (Батушинац) - Ниш 1 (Трупале) припада државном путу IА реда бр. 1 (стара ознака пута М-1) („Службени Гласник РС“, бр. 93/2015), представља подужну аутопутску саобраћајну везу кроз северни и јужни део Србије и део је коридора 10.

Предметна деоница пролази кроз Град Ниш и општину Мерошина.

Према пројектном задатку дефинисано је да деоница почиње испред чвора 148 (km 431+611 петља трупале) и то 181 m десна коловозна трака и 445 m лева коловозна трака, обухвата чвор 149 (петља Ниш југ) и завршава се у чвору 150 (петља Мерошина). Сходно наведеном, почетак деонице на десној коловозној траци је на стационажи km 431+430, а крај деонице је на стационажи km 440+636 (чвор 150 петља Мерошина). Почетак деонице на левој коловозној траци је на стационажи km 440+636 (чвор 150 петља Мерошина), а крај деонице на стационажи km 431+166.



Слика 21. Локација деонице

Опис радова на рехабилитацији

Пројектом је предвиђена рехабилитација постојећег коловоза аутопута уз незнатна проширења у зонама уклапања паралелних уливних/изливних трака.

За рехабилитацију су предвиђене све саобраћајне траке основне трасе аутопута као и све манипулативне траке (уливи/изливи) до физичког раздвајања од коловоза аутопута.

Поред наведеног у циљу повећања безбедности саобраћаја предвиђено је постављање одговарајуће хоризонталне сигнализације уз проверу да ли су постојећи знакови у складу са важећим стандардима и допуну вертикалне сигнализације.

Пројектним решењем је предвиђена санација свих елемената система за одводњавање и довођење у функционално стање.

Поред поменутог предметном документацијом предвиђена је и рехабилитација постојећих објеката, пропуста, мостова, као и обнова заштитне одбојне ограде.

Генерално циљ израде предметне техничке документације је санација свих оштећења уз отклањање узрока који су довели до оштећења чиме се повећава употребна вредност и трајност пута и унапређује безбедност саобраћаја.



Слика 22. Пример оштећења на деоници



Слика 23. Пример оштећења на деоници

Као што је већ напоменуто, предметна деоница је типична аутопустка и у непосредној близини нема локалних прикључака фабричких комплекса и значајних објеката. Такође у непосредној близина нема депоније, каменолома, школа односно било каквог садржаја који има утицај на саобраћајне токове, бицикличка и пешачка кретања.

Генерално, на предметној деоници могу се дефинисати одређени типови одводњавања, пројектно решење разматрано је за сваки поједини начин одводњавања атмосферских вода који је евидентиран у анализи постојећег стања:

-одводњавање атмосферских вода се врши преко банке у околни терен на местима која не гравитирају постојећим водотоцима-места ниских насипа

-км 431+430 – км 431+488 десна страна

-км 431+870 – км 432+057 десна страна

-км 432+858 – км 433+013 десна страна

-км 433+941 – км 434+637 десна страна

-км 435+226 – км 435+447 десна страна

-км 435+487 – км 437+057 десна страна

-км 437+022 – км 437+808 десна страна

-км 432+878 – км 433+063 лева страна

-км 433+146 – км 433+500 лева страна

-км 433+841 – км 435+837 лева страна

-км 435+126 – км 437+787 лева страна

-км 440+096 – км 440+636 лева страна

-одводњавање се врши преко банке у постојеће отворене путне канале и пропусте а из њих у околни терен

-км 431+488 – км 431+870 десна страна

-км 434+637 – км 435+226 десна страна

-км 433+063 – км 433+146 лева страна

-км 433+500 – км 433+698 лева страна

-км 435+005 – км 435+126 лева страна

-одводњавање се врши уз ивичњак преко бетонских коруба низ косину у околни терен-високи насип

-км 432+057 – км 432+216 десна страна

-км 432+347 – км 432+858 десна страна

-км 435+447 – км 435+487 десна страна

-км 437+105 одмориште-десна страна

-км 432+347 – км 432+878 лева страна

-км 437+787 - км438+602 лева страна

-км 438+782 – км 440+096 лева страна

-одводњавање се врши уз ивичњак преко бетонских коруба низ косину у постојећи отворени канал-високи насип

-км 437+808 – км 438+602 десна страна

-км 438+786 – км 440+035 десна страна

-одводњавање се врши затвореним системом у разделном појасу (улив преко а или ивичњака у шахт-сливник, из шахта у цевовод који се, затим, улива у постојећи путни пропуст

-км 433+013 – км 433+700 одводњавање десне стране

-км 440+095 – км 440+636 одводњавање десне стране

-км 431+166 – км 432+237 одводњавање леве стране

-км 433+941 – км 433+637 одводњавање леве стране

-одводњавање мостова и надвожњака врши се системом сливника из којих се атмосферска вода излива неконтролисано

-км 432+216 – км 432+347 - надвожњак преко пруге Београд-Ниш

-км 433+700 – км 433+844 - мост преко реке Нишаве

-км 438+602 – км 438+786 - мост преко реке Јужне Мораве

Пројектно решење разматрано је за сваки поједини начин одводњавања атмосферских вода који је евидентиран у анализи постојећег стања.

Део пројектованог канала се води паралелно са Крајковачком реком. Реципијент тог пројектованог путног канала је Јужна Морава. Непосредно пре улива пројектован је уливни шахт, из кога атмосферска вода улази у сепаратор нафтних деривата. У сепаратору се вода пречишћава до вредности које су одређене Уредбом о граничним вредностима емисије загађујућих материја у воде и роковима за њихово достизање (Сл. Гласник РС, бр.67/2011,48/2012 и 1/2016). Јужна Морава припада III и IV класи вода.

-одводњавање затвореним системом у разделном појасу (улив преко ригола или ивичњака у шахт-сливник, из шахта у цевовод који се, затим, улива у постојећи путни пропуст

Атмосферска вода се прикупља риголима или ивичњацима и улива се у шахт-сливнике, а из њих у цевовод који води до путних пропуста. Шахт-сливници су постављени на предвиђеним растојањима, тако да не долази до недозвољеног плављења коловозне траке. Пречишћава се само она атмосферска вода из путних пропуста који су део оваквог система који се налазе у зони два моста (Нишава и Јужна Морава).

-одводњавање мостова и надвожњака системом сливника који се повезују цевоводом (затворени систем атм. канализације)

-km 433+700 – km 433+844 - мост преко реке Нишаве

Десна страна аутопута пре моста одводњава се зацељеним системом ригола, цевовода и шахтова са уливним решеткама. На изливу цевовода урађено је бетонско слапиште између две мостовске конструкције. Атмосферска вода се након слапишта преко уливног шахта, цевоводом одводи до заједничког шахта у који се улива цевовод са моста и пројектовани бетонски канал са леве стране аутопута који одводи воду са коловоза преко банке. Дужина пројектованог бетонског канала са леве стране аутопута је 50-100м. Из заједничког шахта атмосферска вода се цевоводом доводи до сепаратора нафтних деривата и преко бетонске изливне главе одводи у реку Нишаву.

После моста, такође је пројектован бетонски канал са леве стране аутопута у који се улива атмосферска вода преко банке. У заједничком шахту спајају се цевовод за атмосферску воду са моста и пројектовани бетонски канал. Дужина пројектованог бетонског канала са леве стране аутопута је 50-100м. Из заједничког шахта атмосферска вода се цевоводом доводи до сепаратора нафтних деривата и преко бетонске изливне главе одводи у реку Нишаву.

-km 438+602 – km 438+786 - мост преко реке Јужне Мораве

Одводњавање испред и иза моста врши се системом ивичњака и одводних канала са бетонским корубама низ косину насипа.

У зони моста са леве и десне стране **испред моста** атмосферска вода се на потребном растојању преко испуста у ивичњацима одводи бетонским корубама у пројектоване бетонске канале. Бетонски канали се са обе стране моста одводе у заједничке шахтове где се спајају са цевоводима који одводе атмосферску воду са мостовске конструкције. Из заједничких шахтова атмосферска вода се цевоводима доводи до сепаратора нафтних деривата и преко бетонске изливне главе одводи у реку Јужну Мораву.

У зони моста са десне стране **иза моста** атмосферска вода се на потребном растојању преко испуста у ивичњацима одводи бетонским корубама у пројектовани бетонски канал. Бетонски канал се одводи у заједнички шахт где се спаја са цевоводом који одводи атмосферску воду са мостовске конструкције. Из заједничког шахта атмосферска вода се цевоводом доводи до сепаратора нафтних деривата и преко бетонске изливне главе одводи у реку Јужну Мораву.

У зони моста са леве стране **иза моста** одводњавање се врши уз ивичњак преко бетонских коруба низ косину у пројектовани отворени канал који се улива у Јужну

Мораву, а једним делом се води паралелно са Крајковачком реком (*km 438+751-km 440+220*), што је обрађено у једном од описа претходних решења.

2. ПОЛИТИКА, ПРАВНИ И АДМИНИСТРАТИВНИ ОКВИР

Надлежне институције

У Републици Србији надлежно Министарство заштите животне средине, задужено је за формирање и спровођење политике заштите животне средине. Друге релевантне институције су: ЈП „Путеви Србије“, Завод за заштиту природе Србије и Завод за заштиту споменика културе Ниш.

Важеће законодавство Републике Србије

Важећи закони и подзаконски акти Републике Србије из области заштите животне средине дати су у Прилогу 3.

Процедура процене утицаја на животну средину Републици Србији

У складу са српским законом о Процени утицаја на животну средину (Службени Гласник бр. 135/04, 36/09) за пројекте путне рехабилитације, не ради се комплетна процедура процена утицаја на животну средину укључујући и израду студије о процени утицаја на животну средину, осим у близини заштићених природних и културних подручја. У таквим случајевима предлагач пројекта ће да поднесе захтев за одлучивање о потреби израде студије процене утицаја на животну средину. Закон о процени утицаја на животну средину, регулише процедуру процене утицаја на животну средину, и у складу је са Европском Директивом EIA - 85/337/EES.

Завод за заштиту природе Србије решењем 03 бр. 020-2123/3 од 26.09.2017. год. и изменом решења 03 бр. 020-1550/2 од 28.06.2018. издао је услове природе за предметну деоницу пута. Увидом у Централни регистар заштићених природних добара и документацију Завода за заштиту природе Србије, а у складу са прописима који регулишу област заштите природе дошло се до закључка да се предметно подручје не налази унутар заштићеног подручја, али предметна траса пута пресеца реку Јужну Мораву која својим обалским појасом представља еколошки коридор. Будући да су радови планирани искључиво у оквиру постојећег путног појаса, планирани радови не угрожавају оближње површине еколошког коридора.

Решењем бр. 1080/2 од 20.09.2017. год. Завода за заштиту споменика културе Ниш издао је мере техничке заштите потребне за израду пројектно техничке документације. На предметној локацији нема непокретних културних добара од изузетног значаја али је неопходно обавестити Завод о почетку радова, и наведене су обавезе Извођача/Инвеститора приликом реализације пројекта.

Финално еколошко одобрење је добијено од Министарства заштите животне средине Републике Србије (бр. 011-00-00189/2018-03 од 12.03.2018.), гласи да носилац пројекта (ЈПКС) није обавезан да спроведе процедуру Процене утицаја на животну средину за овај пројекат. (Погледати Прилог бр. 6.) Последично, нема потребе за израду Студије о процени утицаја на животну средину предметне деонице државног пута.

Битне смернице и налози међународних финансијских институција

Међународне финансијске институције траже да се на све радове примене следећи захтеви:

- Светска банка: Оперативне смернице ОП 4.01, процена утицаја, која захтева делимичну Студију о процени утицаја на животну средину, као и одговарајући План управљања животном средином за пројекте који припадају категорији Б;
- Европска банка за обнову и развој: Заштита животне средине и социјалне смернице 2008;
- Европска инвестициона банка: Изјава о еколошким и социјалним принципима и стандардима (2008).

Европска банка за обнову и развој и Европска инвестициона банка захтевају да пројекат буде урађен у складу са Законима Републике Србије и стандардима Европске Уније. Међутим, према прописима Владе Републике Србије, за ову врсту инвестиције, није предвиђена израда План управљања животном средином, а према смерницама Светске Банке, за сваку деоницу, захтева се делимична процена утицаја на животну средину и израда Плана управљања животном средином.

3. ОЦЕНА ОСНОВНИХ УСЛОВА НА ТРАСИ ТОКОМ ИСТРАЖИВАЊА

Предметна деоница пута Ниш 1 (Трупале) - Ниш 3 (Батушинац) и Ниш 3 (Батушинац) - Ниш 1 (Трупале) припада Нишавском управном округу лоцираном у југоисточном делу Републике Србије, и то у Граду Нишу и општини Мерошина.

Нема заштићених природних и културних добара у близини предметне деонице. С друге стране предметна путна деоница пресца еколошки коридор Јужне Мораве. У сваком случају екосистем обалског појаса Јужне Мораве није изложен ризику од стране постојећег пута јер ту постоји одговарајући систем одводњавања, који ће бити задржан и унапређен према овом пројекту рехабилитације пута, и сви други радови који су предвиђени овим пројектом ће бити спроведени само у оквиру постојећег путног појаса и у потпуности у складу са Условима број бр. 03 бр. 020-2123/3 од 26.09.2017 издатим од стране Завода за заштиту природе Србије.

На предметној деоници пута егзистирају одморишта и то на следећим станицама:

- km 437+000.00 одмориште са леве стране аутопута,
- km 437+105.00 одмориште са десне стране аутопута.

Одморишта су предвиђена за привремено заустављање свих типова возила, са паркингом како за путничке аутомобиле тако и камионе и аутобусе. Оба одморишта су у добром стању и нису предвиђена за рехабилитацију. Предметним пројектом обрађене су само уливне и изливне траке до физичког раздвајања од основног правца, аутопута.



Слика 24. Одмориште са паркинг површином

За обе предметне саобраћајне деонице, пре и после петље "Ниш југ" која уједно представља и једино место где је могућ одлив и прилив саобраћаја, извршено је контролно бројање саобраћаја и добијено је постојеће саобраћајно оптерећење од 13857 возила/дан.

Као што је већ напоменуто, предметна деоница је типична аутопустка и у непосредној близини нема локалних прикључака фабричких комплекса и значајних објеката. Такође у непосредној близини нема депоније, каменолома, школа односно било каквог садржаја који има утицај на саобраћајне токове, бициклистичка и пешачка кретања.

У оквиру разматране деонице пута, нема заштићених природних подручија, на које би могао да утиче пројекат појачаног одржавања и отклањања оштећења, а такође нема ни заштићених културних подручја. Предметна путна деоница пресеца еколошки коридор обалског појаса Јужне Мораве, те је значај поштовања овог документа још више наглашен. У току реализације пројекта, неће бити новог заузимања површина, као што је дефинисано ОП 4.12. и сва проширења су у оквиру путног земљишта.

Насеља

Град Ниш

Град Ниш чини пет градских општина: Медијана, Нишка Бања, Палилула, Пантелеј и Црвени Крст. Територија градских општина захвата површину од 59 678 ha. Према функционално-хијерархијској структури центара на нивоу Републике Србије, Ниш је центар међународног значаја заједно са Новим Садом и Приштином.

Предметна деоница дужине 18.655 km (9.206 km десна трака и 9.499 km лева трака) налази се западно од града Ниша, тангирајући шире градско подручје пролазећи кроз градске општине Палилула и Црвени Крст. Поред наведених општина траса предметног аутопута тангира и општину Мeroшина.

Према последњем попису (2011. године) у 5 градских општине живи 260.237 становника. Град Ниш има просечну густину насељености 436 становника по 1km² и други је по величини град у Србији.

На простору Града Ниша присутна је инфраструктура три вида саобраћаја: друског, железничког и ваздушног.

Саобраћајно - географски положај града Ниша на Паневропском мултимодалном коридору X, на раскрсници најважнијих европских друских и железничких праваца, представља основни потенцијал друштвено - економског и просторног развоја подручја. Правцем коридора X концентрисани су сви саобраћајни токови у правцу север - југ који се код Ниша раздвајају према Солуну и према Софији.

Општина Мeroшина

Подручје Општине Мeroшина обухвата површину од 19 300 ha. Према величини, Општина Мeroшина припада мањим општинама Нишавског округа и заузима 7% његове територије. Према последњем попису (2011. године) у Општини Мeroшина живи 13.968 становника. Општина Мeroшина има просечну густину насељености 72.37 становника по 1 km².

Бициклички саобраћај

Јако је важно напоменути да у оквиру ове документације није разматран пешачки и бициклички саобраћај, јер се ради о државном путу IA реда тј. аутопуту. Сходно наведеном на предметној деоници нема аутобуских стајалишта.

Железнички саобраћај

Предметна деоница пута укршта се на стацинажи km 432+294.00 са железничком пругом Београд - Младеновац - Ниш - Прешево - државна граница (km 235+728 - стацинажа пруге), укршај је денивелисани при чему аутопут надвожњаком прелази преко пруге, тако да неометано се одвија и железнички и друски саобраћај.

Водотокови

Сви доле наведени водотокови пролазе и укрштају се са деоницом Ниш 1 (Трупале) - Ниш 3 (Батушинац) и Ниш 3 (Батушинац) - Ниш 1 (Трупале), у претходним одељцима предметног документа детаљно су описани на местима где се укрштају са путном инфраструктуром.

Јужна Морава

Јужна Морава настаја од Биначке Мораве и Прешевске Моравице, дугачка је од извора 295 km и тече углавном север-југ. Јужна Морава до сретања са Западном Моравом где чине заједно Велику Мораву, дуга је 246 km.

Ток Јужне Мораве представља композитну долину. Њу чини наизменично смењивање клисура и котлина.

Нишава

Река Нишава протиче кроз Бугарску и Србију дужином 218 km, најдужа је притока Јужне Мораве. Речни ток Нишаве повезује градове Димитровград, Пирот, Белу Паланку, Нишку Бању и Ниш. Предметна деоница је испресецана Нишавом, у насељима Трупале, Палилула и Црвени Крст, док општину Меровина не додирује.

Крајковачка река

Крајковачка река је лева притока Јужне Мораве, тече кроз општину Меровина. Дужина Крајковачке реке је 22,46 km од ушћа у Јужну Мораву до бране Крајковац. Крајковачка река је преграђена у падинама Малог Јастребца, где заједно за Кривајским потоком снабдева вештачку акумулацију Крајковачко језеро.

Ваздух

У оквиру посматране деонице пута Ниш 1 (Трупале) - Ниш 3 (Батушинац) и Ниш 3 (Батушинац) - Ниш 1 (Трупале) нема додатних извора загађења ваздуха. Подаци о измереним вредностима загађења ваздуха на посматраном коридору нису били доступни.

На основу бројања саобраћаја, не прогнозира се да ће након појачаног одржавања и отклањања оштећења доћи до повећања његовог обима. У фази рехабилитације и експлоатације пута не очекује се повећање концентрације загађујућих материја у ваздуху.

Бука

На основу искуства и очекиваног саобраћајног оптерећења током и после планираних радова, не очекује се повећање постојећег нивоа буке.

4. РЕЗИМЕ УТИЦАЈА НА ЖИВОТНУ СРЕДИНУ

У следећој табели приказани су укратко утицаји на животну средину током извођења радова:

УТИЦАЈ	ЗНАЧАЈ	КОМЕНТАР
Утицај на коришћење земљишта и насеља	Мали значај	Током извођења радова неће бити новог заузимања земљишта
Подземне и површинске воде	Мали значај	Због мале количине воде која одводњавањем може доћи до реке, негативан утицај је минималан и занемарљив
Квалитет ваздуха	Мали значај	Привремени утицај током извођења радова
Флора и фауна (заштићена подручја и врсте)	Мали значај	Према условима Завода за заштиту природе Србије

Споменици културе	Мали значај	Према условима Завода за заштиту споменика културе Ниш
Бука	Мали значај	Привремени утицај током извођења радова
Приступне тачке укрштања главног и локалних путева	Мали значај	Нема утицаја на постојеће тачке укрштања и приступне тачке
Управљање земљиштем	Мали значај	Примена мера поступања са отпадом
Отпад	Мали значај	Према плану управљања отпадом и отпадним водама
Кумулативни утицаји	Умерени/ Мали значај	Током извођења радова, привремени пораст нивоа буке и концентрације загађујућих материја у ваздуху

Већина утицаја на животну средину је привременог карактера, и они престају након завршетка радова на појачаном одржавању на деоници Ниш 1 (Трупале) - Ниш 3 (Батушинац) и Ниш 3 (Батушинац) - Ниш 1 (Трупале). Због малог утицаја на животну средину, овај пројекат припада Б категорији. После завршетка радова, не очекује се пораст друмског саобраћаја, а евентуално повећање брзине возила, регулисаће се преко пројекта безбедности, применом активних и пасивних мера за контролу брзине.

Радови на одржавању пута вршиће се искључиво на јавним површинама, без икаквих мешања са приватном својином. У складу са одредбама Светске банке ОП 4.12. (принудно пресељење), пројекат не захтева експропријацију земљишта, расељавање или дугорочно нарушавање људских активности.

План управљања животном средином, односи се на фазу извођења радова, и његова имплементација је будућа обавеза Извођача. Током извођења грађевинских активности, може доћи до поремећаја одвијања саобраћаја, кретања становника из околних насеља, смањене безбедности на путу, оштећења на приступним путевима, стварања буке, прашине, отпада и загађења ваздуха, утицаја на земљиште, воду, биљни и животињски свет. Радови који се обављају ван локације градилишта, као што су каменолом, асфалтна база и позајмишта могу да доведу до локалних негативних утицаја и зато је неопходно, да се и тим радовима правилно управља.

Преглед кључних утицаја

План управљања животном средином, фокусира се више на фазу појачаног одржавања, док активности везане за редовно одржавање неће бити у фокусу овог Плана, већ ће се само представити у сврху стицања комплетне слике.

Бука и загађење ваздуха у стамбеним зонама

Током извођења радова, грађевинске машине и опрема са издувним гасовима, доводе до повећања концентрације азотних оксида и сумпороксида у ваздуху. Локално становништво привремено неће бити под утицајем значајног загађења ваздуха, буке и прашине.

Могуће загађење воде

На градилишту, на месту где се одржава и пере опрема, возила, машине и на паркингу може доћи до загађења воде. Неопходно је да се запрљана вода пропушта кроз гравитациони сепаратор за воду и уље. Ако изливање настане на путу, посебно у близини Јужне Мораве, Нишаве и Крајковачке реке. Извођач треба да користи апсорбујуће материјале и да одстрани загађен слој земљишта које се одвози на одговарајућу локацију, у складу са Законом о водама.

Потенцијални кумулативни утицаји

Ако се у будућности отворе индустријска постојења у близини пута, могу да настану негативни кумулативни ефекти на животну средину. Да ли ће до тога доћи, зависи и од природе потенцијалних индустријских објеката и да ли они сами по себи изазивају загађење. Ако се План управљања животном средином правилно примењује, смањили би се сви негативни утицаји на људе и окружење као последица кумулативних деловања.

Остали утицаји:

- ❖ социјални утицаји: у фази изградње узимају у обзир друштвено - економске конфликте, укључујући здравље и безбедност. Укључени су сви привремени објекти који се користе за активности које доводе до краткорочних утицаја, као што су каменоломи и позајмишта, места одлагања вишка земљишта и асфалтне базе. Очекује се да ће утицаји ове врсте активности престати када Извођач заврши Пројекат и напусти локацију;
- ❖ загађење: током радова на појачаном одржавању, очекује се сигурна али не и значајна емисија загађујућих материја. Препознају се: загађење ваздуха, загађење вода, загађење земљишта, бука и вибрације;
- ❖ чврст отпад: очекује се да ће активности на појачаном одржавању пута генерисати одређену количину чврстог отпада, који се прикупља на градилишту и транспортује на депонију (коју одређује локална заједница у договору са извођачима), ван зоне градилишта. Према Просторном плану административног подручја града Ниша, планирано је уређење и изградња регионалне депоније са рециклажним центром, ако дође до самог уређења и изградње санитарне депоније до извођења радова на предметној деоници, предлог је да се користи ова депонија или била која друга која је по европским стандардима и у складу са законском регулативом Републике Србије.

5. ПЛАН УПРАВЉАЊА ЖИВОТНОМ СРЕДИНОМ

Утицаји на животну средину за пројекат појачаног одржавања на деоници аутопута Ниш 1 (Трупале) - Ниш 3 (Батушинац) биће незнатни и реверзибилни. Неопходно је, да се правилно спроводе мере за ублажавање које су дате у Плану управљања животном средином, а односе се на фазу пројектовања, изградње и експлоатације. План управљања животном средином, састоји се од Плана за ублажавање и Плана мониторинга и заснован је на врсти утицаја на животну средину, њиховом обиму и трајању. ЈП "Путеви Србије" руководи пројектовањем, надзором и извођачем радова на примени Плана управљања животном средином.

A. План за ублажавање утицаја

У Плану за ублажавање, наведени су утицају на животну средину и мере које треба применити током пројектовања, изградње и експлоатације (Прилог 1). План је у складу са условима који су добијени од Завода за заштиту природе и Завода за заштиту споменика културе Ниш и важећим законима. У њему су наведене локације, време, одговорност за примену плана и надзор. Трошкови мера ублажавања укључени су у цену радова. Обавеза Извођача је да спроводи мере за ублажавање утицаја на животну средину, да их укључи у укупне трошкове, да ради у складу са националним законима, стандардима Европске Уније и захтевима зајмодавца.

Организација градилишта

Извођач је у обавези да уради План организације градилишта и да га се придржава. Услове које је издао Завод за заштиту Природе треба укључити у План организације градилишта. Локацију објеката (складишта, радионице, асфалтна и бетонска база и друге) одобрава стално присутни инжењер. У избору локације и организацији градилишта треба испунити следеће услове:

- ❖ привремене локације за складиштење потребног грађевинског и другог материјала и опреме, лоцирати ван простора са високом вегетацијом, као и плавних зона реке, и ограничити искључиво на време трајања радова;
- ❖ обезбедити привремене или трајне локације (постојеће уређене комуналне објекте/депоније) за одлагање и депоновање шута и другог отпадног материјала у било ком стању, као и комуналног отпада насталог у току извођења радова. Забранити одлагање/депоновање у приобаљу Јужне Мораве, Нишаве и Крајковачке реке и на локалним неуређеним депонијама;
- ❖ након завршетка радова, све површине које су на било који начин деградирале грађевинским радовима што пре санирати;
- ❖ приликом извођења радова строго се придржавати предвиђене трасе и коридора око ње, како земљани радови и употреба машина не би оставили последице по простор. Такође, користити постојећу путну мрежу без изградње нових путева, у циљу спречавања фрагментације станишта;
- ❖ при извођењу радова на траси пута која је непосредно уз Јужну Мораву, Нишаву и Крајковачку реку, предвидети максимално очување корита, обала и приобалне вегетације;
- ❖ дуж трасе пута забрањено је сервисирање возила и машина. Ако настане хаварија и дође до просипања уља, горива и мазива извршити санацију те површине и вратити је у првобитно стање пре хаварије;
- ❖ на деловима где деоница пролази кроз насељена места, радове треба изводити само током дана, како би се смањило утицај буке на локално становништво;
- ❖ поставити заштитне ограде и пешачке прелазе на местима где је то потребно;
- ❖ одредити локације за постављање контејнера за привремено депоновање комуналног отпада који настаје током извођења радова;
- ❖ објекти Извођача треба да заузимају што мању површину како би се избегло непотребно расчишћавање вегетације. Све објекте оградити заштитном оградом;

-
- ❖ градилиште треба да има одговарајуће одводњавање. Места која се користе за паркирање возила, радионице и складишта за гориво одводњавати према сепаратору за воду и уље;
 - ❖ горивом треба да рукују само обучени радници који могу да уклоне последице случајног просипања;
 - ❖ сва отпадна уља, филтери за уља и гориво треба одлагати на сигурним местима.
 - ❖ санитарне отпадне и загађене воде третирати пре испуштања у систем површинских водотокова, у складу са Законом о водама (Сл. Гласник РС, 30/10, 93/12);
 - ❖ извођач радова, треба да обезбеди мере заштите, којима се спречава ерозија земљишта, и да примени методе, којима се смањује отицање атмосферских вода, које носе еродован материјал;
 - ❖ избегавати ископавања и рад са машинама када је земља влажна;
 - ❖ по завршетку радова, благовремено уклонити механизацију, грађевински материјал, контејнере и осталу опрему;
 - ❖ приликом затварања градилишта, сво контаминирано земљиште треба ископати и заменити новим слојем земљишта;
 - ❖ по завршетку радова, култивисати терен, на свим угроженим местима, применом одговарајућих биљних врста, које су биолошки прилагођене за дате климатске услове, отпорне на аерозагађење и визуелно прикладне за околни простор. Избегавати инвазивне врсте као што су: багрем, багремац, негундовац, кисело дрво, амерички јасен и избегавати алергене врсте као што су тополе.

ЈП "Путеви Србије", преко консултанта за надзор проверава да ли су у План организације градилишта укључени захтеви из Плана управљања животном средином и Плана управљања безбедношћу на раду.

План заштите животне средине

На основу Плана управљања животном средином, Извођач припрема План заштите животне средине, и оба морају да буду одобрени од стране Ивеститора, ЈП "Путеви Србије", и од стране финансијера пројекта. Извођач ће бити обавезан да га се придржава и да га примењује уз стално надгледање спровођења плана од стране Консултанта за надзор над извођењем пројекта на градилишту.

Извођач је обавезан да има квалификовану и искусну особу у свом тиму, која ће бити одговорна за усклађеност између извођења радова, животне средине и Плана управљања животном средином. ЈП „Путеви Србије“, треба и независно да прати радове, и уколико се уочи нека неправилност, то се преноси стално присутном Надзору, а он даље Извођачу.

План заштите животне средине обухвата следеће:

1. *План управљања градилиштем* - садржи процедуре за постављање и функционисање градилишта у циљу очувања локалне заједнице и природних ресурса.

-
2. *Распоред на градилишту* - опис и распоред подручја, са опремом за одржавање и складишних објеката мазива и горива, укључујући удаљености од водених површина;
 3. *План управљања складиштењем уља и горива* - процедуре за складиштење, превоз и коришћење уља и горива, пуњење постројења и машина, процедуре за смањење ризика загађења воде и земљишта. Возила која служе за досипање горива носиће одговарајућу опрему помоћу које је могуће одмах покупити просуто гориво. Све категорије просипања се пријављују у складу са Планом;
 4. *План управљања отпадом* - садржи детаље привременог складиштења отпада, пренос отпада и третман пре коначног одлагања или рециклаже. За складиштење отпада у чврстом и течном стању, да се користе лиценцирани објекти, и обавезно је да се прати сав отпад који напусти градилиште, у складу са надлежностима. Као део Плана, од Извођача се очекује да направи обрасце по којима се успоставља ланац одговорности за отпад по напуштању градилишта. Према томе, контролор отпада ће задржати један примерак обрасца, возач има копију, којом обезбеђује да сав пописан терет завршава на депонији. Извођач ће чувати све записнике за потребе ревизије.
 5. *План управљања канализацијом и отпадним водама*
 6. *План управљања земљиштем* - мере које треба предузети како би се минимизирао ефекат ерозије, мере којима се смањује губитак плодности горњег слоја земљишта, транспортни путеви и депоније;
 7. *Бука* - сва опрема треба да буде лиценцирана и одобрена у складу са стандардима Европске Уније. Ово важи за све машине, возила и градилишта где бука и вибрације утичу на осетљиве рецепторе. У складу са Законом о заштити од буке („Службени гласник РС“, 36/09, 88/10), Извођач је одговоран да обезбеди да бука и вибрације не утичу на локално становништво. Радови треба да буду ограничени на период од 07:00 до 19:00.
 8. *План смањења утицаја прашине* - током извођења радова, када се може створити прашина, Извођач ће пратити услове на месту извођења, и примену мера контроле прашине, које укључују смањење саобраћаја током рехабилитације и прскање водом на изложеним површинама;
 9. *План локације ископавања и вађења материјала* - садржи мере санације које треба реализовати за подручја позајмишта и приступних путева, након завршетка пројекта;
 10. *План управљања радовима на реци* - обухвата процедуре и планове за очување водених станишта и риба током радова на реци.
 11. *План за хитне одговоре* - садржи процедуре за реаговање у ванредним ситуацијама у случају несреће или већих акцидената, како би се заштитили људи, имовина и природни ресурси. Треба навести коју опрему треба доставити на лице места, како би се ублажиле последице просипања загађујућих материја.
 12. *План рекултивације* - чишћење и рекултивација градилишта и уклањање објеката Извођача. Извођач радова одговоран је за чишћење градилишта. Ово укључује уклањање свих отпадних материјала, машина и контаминираних земљишта. У складу са Законом о управљању отпадом („Службени гласник РС“, 36/09, 88/10, 14/10), Извођач ће разрадити план за предају, продају или уклањање свих возила и машина како би се уклонили са

градилшта. Сва места на градилишту и подручја рада биће санирана, тако да могу бити враћена, што је ближе могуће, у претходно стање и служити њиховој претходној сврси. Ово укључује стабилизацију и пејзажно уређење свих градилишта. У складу са Законом о заштити животне средине ("Службени гласник РС", 135/04, 36/09, 72/09, 43/11, 14/16), након завршетка радова, отпад не остаје на лицу места. Уколико Извођач не уклони отпад, ЈП "Путеви Србије" има право да обустави исплату и организује чишћење, чији ће трошкови заједно са административним трошковима бити урачунати у коначну исплату.

13. *План жалби* - средства помоћу којих локално становништво и друга лица на која утиче овај пројекат могу скренути пажњу и упутити притужбе тј. начин на који и коме оне могу бити упућене (Прилог 4, Жалбени механизам);

Безбедност

Извођач треба да идентификује потенцијалне опасности пре почетка извођења радова. У одредбама за хитне одговоре, треба да буде укључен План безбедности на градилишту, који садржи предлог контакт особе, која је на располагању у случају акцидента. План безбедности градилишта, доставља се Саветнику за надзор пројекта, који га одобрава.

- ❖ Извођач је у обавези да онемогући употребу дроге и алкохола на градилишту;
- ❖ У План безбедности градилишта Извођач радова треба да укључи одредбу за безбедно радно окружење и сигурносне мере и заштитну опрему за све раднике, укључујући опрему за руке, главу, очи и уши, као и заштитну обућу;
- ❖ У План безбедности градилишта укључити одредбу за прву помоћ која се пружа на лицу места и запослити обучену особу у складу са Законом о безбедности и здрављу на раду ("Службени гласник РС", 101/05, 91/15);
- ❖ Извођач радова ће обезбедити радницима снабдевање пијаћом водом, тоалете, водом за прање;
- ❖ План управљања безбедношћу на раду, је неопходан како би се осигурале одредбе здравља и безбедности током радова на појачаном одржавању и отклањању ошећења;
- ❖ Извођач је дужан да изврши све пројектне активности поштујући План управљања безбедности на раду и све српске законе и подзаконске акте који се тичу питања здравља и безбедности;

ЈП "Путеви Србије" и Извођач заједно имају одговорност за извештавање и истрагу инцидента.

Услед повећаног кретања возила кроз насеља, треба водити рачуна и о безбедности локалног становништва. Извођач ће обезбедити да се свим возилима која пролазе кроз насељена места управља безбедно. Извођач радова треба да обезбеди:

- ❖ одржавање у безбедном радном стању свих камиона и опреме;
- ❖ адекватну обуку и одговорно понашање свих возача и руковооца машинама (прописано у Извођачевом Плану безбедности градилишта);
- ❖ покривеност церадама и обезбеђеност свих товара који потенцијално стварају прашину (нпр. ископана земља и песак);

-
- ❖ безбедност и моментално уклањање возача који се оглуши о било који од услова безбедности по локалну заједницу;
 - ❖ поштовање ограничења брзине;

Пре почетка грађевинских радова, Извођач ће мора све горе наведене планове да достави, Сектору за инвестиције у оквиру ЈП „Путеви Србије“ на одобрење. Након завршетка радова, обавиће се обнова градилишта, и Извођач је у обавези да локацију врати у претходно стање.

Фаза коришћења

У току експлоатације саобраћајнице, треба обратити пажњу на безбедност људи, користећи мере за успоравање саобраћаја у близини насеља и школа, побољшавање путне сигнализације и коловозних ознака и евиденција саобраћајних несрећа које се понављају на истим местима уз постављање ознака „црна тачка“.

Редовно одржавање пута обухвата: кошење траве, чишћење система за одводњавање, крпљење коловоза и разне поправке, заједно са редовним контролама и одржавањем дренажних структура. Сезонско одржавање, редовно одржавање сигурносних карактеристика и путоказа биће предузете по потреби. Главно одржавање, које обухвата асфалтирање и веће поправке, обично се планира за период од неколико година.

Б. План праћења утицаја

Основне компоненте Плана праћења утицаја обухватају:

- ❖ Питање животне средине које треба пратити и средства верификације;
- ❖ Специфичне области, локације и параметри које треба пратити;
- ❖ Важећи стандарди и критеријуми;
- ❖ Праћење нивоа буке у близини насељених области;
- ❖ Праћење набавке материјала (провера важећих дозвола);
- ❖ Трајање, учесталост и процена трошкова мониторинга;
- ❖ Институционална одговорност за праћење и надзор;

Контролна листа за мониторинг припремљена је на основу Плана управљања животном средином и плана праћења утицаја (Прилог 2). Контролну листу користи надзорни инжењер на терену. Потписане контролне листе доставиће се ЈП „Путеви Србије“, које ће бити одговорно за праћење и извештавање о усаглашености. ЈП „Путеви Србије“ имаће Базу података жалби, која ће садржати све информације о жалбама примљеним од локалних заједница и других заинтересованих страна. То укључује: тип жалбе, место, време, радње које треба предузети за решавање ових притужби и коначан исход.

Ц. Институционална примена и договори о извештавању

Примена пројекта

ЈП „Путеви Србије“ је одговорна институција за спровођење пројекта у складу са Планом управљања животном средином и Планом праћења утицаја. Свакодневна имплементација пројекта и праћење његове усаглашености у надлежности је Саветника за надзор пројекта.

Пре почетка радова на овој деоници, ЈП „Путеви Србије“ ће доставити Банци на одобрење конкретан План управљања животном средином. Извођач ће обезбедити резултате „нултог мониторинга“ пре почетка радова, у току сопствене фазе мобилизације. Како би се осигурало да ће у фази извођења радова на рехабилитацији Извођач извршити предложене мере ублажавања, Предлагач пројекта ће предузети следеће:

- ❖ Извођач радова је у обавези да припреми Извођачев план заштите животне средине и предузме мере за ублажавање еколошких последица као што је наведено у Плану ублажавања утицаја на животну средину (Прилог 1);
- ❖ Извођачу не треба дати накнаду за трошкове потребних мера за ублажавање и активности мониторинга у виду одређене ставке у укупној цени, осим за анализу квалитета воде и мерење буке. Сматраће се, да је Извођач укључио ове трошкове у укупну цену. Стварни трошкови анализе квалитета воде и мерења буке биће надокнађени Извођачу у форми конкретне ставке у укупној цени. За непоштовање тражених мера за ублажавање утицаја на животну средину и активности праћења, Извођач ће добити одговарајућу казну у виду негативних поена. Негативне оцене су установљене као мера која би требало да стимулише Извођача да изврши своје обавезе на организован и благовремен начин и да обавља своју дужност квалитетно. Негативне оцене имају у исто време два значења - нумеричко и новчано. Свака негативна оцена је повезана са новчаном вредношћу, која представља трајно смањење плаћања за утврђене неусаглашености уговорених обавеза. Број додељених негативних оцена има кумулативни ефекат. Ако Извођач добије више од одређеног броја негативних бодова наведених у Уговору, у наредне две године, Извођачу неће бити дозвољено, да учествује на тендерима ЈП „Путеви Србије“. Такође, ако се Извођачу додели одређени број негативних бодова, послодавац има право да раскине уговор. Монетарна вредност сваког негативног бода, као и рокови за друге могуће акције од стране послодавца морају бити јасно наведени у Уговору. Објашњење за примену ове две мере - накнада за специфичне трошкове и казне за непоштовање треба да обезбеде спровођење свих тражених мера за ублажавање утицаја на животну средину и активности праћења.
- ❖ Експлицитно захтевати од Извођача радова, да запосли стручњака за животну средину. Извођач ће бити одговоран за спровођење мера за ублажавање утицаја на животну средину у току рехабилитације и треба да запосли специјалисту екологије који ће надгледати примену одговорности Извођача према заштити животне средине. Он ће координирати између Извођача, ЈП „Путеви Србије“ и надлежног Министарства и бавиће се сваком од притужби у току реализације пројекта. Током реализације пројекта, ЈП „Путеви Србије“ ће пратити усклађеност Извођача са одредбама Плана управљања животном средином. Предлаже се да Консултант за надзор пројекта запосли специјалисту за животну средину (са познавањем области грађевинарства и

управљања заштитом животне средине), да помогне у надзору животне средине.

По завршетку пројекта, ЈП „Путеви Србије“ ће бити задужено за рад и одржавање пројекта пута. Рутинско и насумично праћење ће се предузети како је предвиђено у Плану праћења утицаја.

Јавно предузеће "Путеви Србије" је такође одговорно за:

- ❖ Примену захтева за заштиту животне средине које су дали: Државни органи за заштиту животне средине, Међународне финансијске институције и друге институције, Закон о заштити животне средине ("Службени гласник РС", 135/04, 36/09, 72/09, 43/11, 14/16);
- ❖ Примену захтева за заштиту животне средине кроз спецификације Извођача;
- ❖ Надзор пројекта преко консултантских услуга за надзор и спровођење пројекта;
- ❖ Надзор праћења утицаја на животну средину кроз консултантске услуге за праћење стања животне средине;
- ❖ Припрема коначних извештаја о животној средини.

Извођач радова, пре извођења радова на рехабилитацији, даће предлог за заштиту животне средине, укључујући и безбедност лица повезаних са радовима, у оквиру Плана управљања животном средином. Овај предлог биће размотрен од стране ЈП „Путеви Србије“ у циљу његовог прихватања. У том смислу, обратиће се пажња на:

- ❖ предузимање свих разумних корака да се заштити животна средина током отпочињања и престанка рада градилишта и да би се избегла оштећења или сметње за лица или имовину које произилазе из његовог постојања;
- ❖ одржавање услова безбедности за сва лица која имају право да буду на градилишту;
- ❖ обезбеђивање осветљења, чувара, ограде, знакова упозорења, контроле саобраћаја, гледајући да се заштите радови и др. имовина као и за безбедност и интересе јавности.

Надлежно Министарство за заштиту животне средине, имаће овлашћење за непосредну обуставу радова, ако учинак није у складу са стандардима и прописима заштите животне средине. Инспекција ће тада обавестити ЈП „Путеви Србије“ о обустави. Пројекат ће се накнадно допунити са повратним информацијама са јавног увида.

Договор о извештавању

1. Извођач радова – ЈП „Путеви Србије“

Извођач ће припремити своје извештаје сагласности Плана управљања животном средином и Извођачевог плана за примену пројекта као кварталне Извештаје о напретку и доставља их ЈП „Путеви Србије“, на српском и енглеском језику, у штампаном облику и електронској форми.

Извођач радова обезбедиће кварталне извештаје ЈП „Путеви Србије“ као документ мера ублажавања и заштите животне средине, заједно са прописаним активностима

мониторинга које се спроводе у току извештајног периода. Извођач радова водиће рачуна о квалитету животне средине, у складу са Планом ублажавања и праћења, који су саставни део Плана управљања животном средином и даваће квартално извештај ЈП „Путеви Србије“.

Ако се деси било каква несрећа или угрожавање животне средине, извештавање ће бити непосредно. Извођач је дужан да обавести руководиоца пројекта и локалне власти о несрећи одмах након што се десила. У случају да руководилац пројекта не одговара на позив, Извођач је дужан да обавести ЈП „Путеви Србије“ о несрећи (број телефона +381113040701 или путем електронске поште на адресу: office@putevi-srbije.rs).

Извођач ће пратити квалитет стања животне средине у складу са Планом мониторинга који је саставни део Плана управљања животном средином и квартално ће извештавати ЈП „Путеви Србије“. Ови извештаји ће обухватити листу и објашњење свих предузетих активности на локацији и резулте теренског истраживања, као и препоруке за будуће активности на терену и мере заштите.

2. Консултант Надзора на Пројекту – ЈП „Путеви Србије“

Закључци редовних активности мониторинга, укључујући и активности наведене у Плану мониторинга, спроведени од стране Извођача, биће укључени у квартални извештај о напретку.

Ако се деси нека врста несрећног случаја или угрожавања животне средине, извештавање ће бити непосредно.

3. Јавно предузеће „Путеви Србије“ – Министарство за саобраћај, Светска банка, Европска банка за обнову и развој и Европска инвестициона банка

Годишњи извештај Животне Средине, Здравља и Безбедности, укључујући индикаторе за праћење и извештавање о спровођењу услова утврђених у Плану управљања животном средином, биће припремљен од стране ЈП „Путеви Србије“ и достављен на разматрање Међународним финансијским институцијама. Оне ће прегледати извештаје и проверити њихов садржај кроз периодичне посете градилишту. ЈП „Путеви Србије“ ће обезбедити годишње извештаје Министарству за саобраћај и Међународним финансијским институцијама у смислу статуса спровођења мера ублажавања од стране Извођача, додатних мера ублажавања које треба да се реализују, случајеве непридржавања, приспеле жалбе локалног становништва, невладиних организација итд. и на који начин су се они обратили.

У случају смртних случајева или већих инцидената на градилишту, ЈП „Путеви Србије“ ће их одмах пријавити Банци која финансира деоницу пута.

6. УКЉУЧИВАЊЕ ЗАИНТЕРЕСОВАНИХ СТРАНА - ОБЈАВЉИВАЊЕ ИНФОРМАЦИЈА, КОНСУЛТАЦИЈЕ И УЧЕШЋЕ

Као што захтева политика заштитних мера Међународних финансијских институција, током припреме Плана управљања животном средином, одржаће се јавне

консултације. План управљања животном средином и остале информације везане за пројекат, биће објављене јавности и доступне локалној заједници.

Канцеларија ЈП „Путеви Србије“	ул. Влајковићева бр. 19 а, Београд, контакт особа: Игор Радовић, дипл.грађ.инж. 011 3206811
Центри на нивоу локалне заједнице	Град Ниш, Општина Мерошина
Интернет страница - ЈП „Путеви Србије“	www.putevi-srbije.rs

Детаљан извештај о процесу јавних консултација приказан је у Прилогу 4 овог документа и садржи списак идентификованих актера, који ће се ажурирати по потреби.

Консултације са корисницима ће се спроводити у фази извођења радова, а евиденција животне средине и социјалних питања као и притужбе добијене током консултација, посета на терену, неформалних дискусија, формалних извештаја итд, ће се пратити, евидентирати и чувати у канцеларији Пројекта у ЈП „Путеви Србије“.

Пре почетка рада, ЈП „Путеви Србије“ ће обезбедити информације преко:

- ❖ Новинских чланака у једном националном и у једном од локалних медија,
- ❖ Постера на главној огласној табли у свим месним заједницама потенцијално угрожених заједница,
- ❖ Обавештења на радију о преусмеравању саобраћаја,
- ❖ Обезбеђивања контакта са надлежним лицем које је именовано да ради са локалним заједницама.

Спроводиће се жалбени механизам, како би се на одговарајући начин односило према приговорима из локалних заједница, спроводиле корективне мере и подносиоци жалбе били обавештени о исходу. Ово се примењује на све жалбе заинтересованих страна. Форма жалбе налази се у Прилогу 4, а у писаном облику биће доступна у центрима локалне заједнице.

Извештај о јавним консултацијама представљен је у Прилогу 4 овог документа Плана управљања животном средином.

7. РЕФЕРЕНЦЕ

- ❖ Процена животне средине бр. 25, Планови управљања животном средином, Одељење Светске Банке за животну средину, јануар 1999.
- ❖ Путеве и животна средина: Приручник, Одељење Светске Банке за животну средину
- ❖ Европска инвестициона банка, Приручник животне средине и друштвене праксе, канцеларија за животну средину и социјална питања, верзија 2 24.02.2010.
- ❖ Европска банка за обнову и развој, Животна средина и Социјална политика 2008.

-
- ❖ Европска инвестициона банка, Еколошки и социјални принципи и стандарди (2008)
 - ❖ План управљања заштитом животне средине за рехабилитацију путева, мостова и тунела, у оквиру пројекта Светске Банке, Управљање путевима и безбедност саобраћаја, Република Српска, Дирекција за путеве, Бања Лука, 2001.
 - ❖ Извештај процене животне средине и План управљања животном средином за Српски Пројекат рехабилитације саобраћаја, Извештај бр: Е866, назив пројекта: УФ - Пројекат рехабилитације саобраћаја – Бр. П075207, Датум документа 30.11.2003.

ПРИЛОЗИ

Прилог 1 ПЛАН УБЛАЖАВАЊА

ПЛАН УБЛАЖАВАЊА

фаза	предмет разматрања	мере ублажавања	институционална одговорност	
			спровођење	надзор
пре изградње	главни пројекат			
	поштовање процедуре у вези заштите животне средине	Прибављени су Услови Завода за заштиту природе Србије и Завода за заштиту споменика културе Ниш, како би се избегли ризици по животну средину	ЈП „Путеви Србије“ и Пројектант - Консултант на Главном пројекту	ЈП „Путеви Србије“
	локација и организација градилишта биће одобрена од стране ЈП „Путеви Србије“ и биће изабрана тако да:	<ul style="list-style-type: none"> -је ван обалског појаса и изван плавне зоне реке Јужна Морава -не утиче на животну средину и локалну заједницу (бука, прашина, вибрације, итд.) -се налази изван простора са високом вегетацијом -се ограничи величина објекта на минимум како би се смањило непотребно уклањање вегетације -санитарне отпадне воде буду третиране пре испуштања у систем површинских вода, а у складу са Законом о водама („Сл.гласник РС“, 101/05) -се та места правилно дренирају, поплочане површине, укључујући и површине за паркирање возила, радионице и складишта горива одводњавају према сепаратору за воду и уље -кад год је могуће, ограничити заузимање површина и избећи деградацију горњег слоја земљишта -уклоњени материјал биће скупљен, одложен и/или поново коришћен према потреби - превенција ерозије тла на градилишту - извођач радова је одговоран за спровођење мера заштите од ерозије - извођач је дужан да ограничи обим ископавања како би се ублажила ерозија земљишта - извођач је дужан да примени методологију конзервације земљишта на осетљивим областима како би спречило или умањило 	ЈП „Путеви Србије“ Извођач	ЈП „Путеви Србије“

фаза	предмет разматрања	мере ублажавања	институционална одговорност	
			спровођење	надзор
		отицање атмосферске воде која изазива ерозију материјала -извођач треба да избегава ископавање и рад са машинама у влажним теренским условима.		
	избор локације за изградњу привременог насеља, у близини или у оквиру постојећих насеља утицај на јавно здравље и социолошке околности.	- држати минималну раздаљину (тампон зона) између градилишта и најближег насељеног места - узети у обзир утицај локалних услова (ветар) како би се избегли, смањили неповољни утицаји -извођачевим планом управљања одређене су мере заштите на раду и заштите животне средине - планирати независно снабдевање водом и струјом као и амбуланту на градилишту	Извођач	ЈП „Путеви Србије“
	информисање заинтересованих страна	детаљи предложене трасе пута, приступних тачака и безбедносних карактеристика, биће објављени на локацији планираних радова. Повратне информације од локалних актера ће се тражити и евидентирати. Доказ о разматрању тих информација, приложити у Главном пројекту	ЈП „Путеви Србије“ Пројектант - Консултант на Главном пројекту	Техничка контрола Главног пројекта ЈП „Путеви Србије“
изградња	плани управљања			
	Извођач припрема спровођење пратећих Планова описаних у Плану управљања животном средином, како би се обезбедило поштовање законске регулативе као и захтева зајмодавца: -организација градилишта -канализација и отпадне воде -земљиште -прашина -локација позајмишта, као и мере рекултивације за позајмишта и приступне путеве након завршетка пројекта -отпад и отпадне воде у складу са Законом о управљању отпадом („Сл. Гласник РС“, 36/09) -уља, горива и мазива -радови у водотоцима			

фаза	предмет разматрања	мере ублажавања	институционална одговорност	
			спровођење	надзор
	-хитни одговори -жалбени поступак -безбедност и ризици -безбедност на раду			
изградња	улазак на градилиште			
	Сви радници и посетиоци на градилишту требају да буду упућени у План здравља и безбедности на раду као и о обавези ношења личне заштитне опреме.			
изградња	набавка материјала			
	асфалтна база: прашина, дим, здравље и безбедност радника, поремећај екосистема	-користити постојеће асфалтне базе; -званично одобрење или важећа дозвола за рад	асфалтна база	асфалтна база
	каменолом: прашина, здравље и безбедност радника, поремећај екосистема	-користити постојеће каменоломе -званично одобрење или важећа дозвола за рад	каменолом	каменолом
	позајмишта песка и шљунка: поремећај речног корита, квалитет воде, поремећај екосистема	-користити постојеће позајмиште или куповати материјал на лиценцираним сепарацијама; -званично одобрење или важећа дозвола за рад	извођач или сепарација песка и шљунка	извођач или сепарација песка и шљунка
изградња	транспорт материјала			
	асфалт: прашина, дим	- сви камиони треба да буду покривени -правилан избор извођачке механизације	превозник	превозник
	камен: прашина	овлажити камионски товар	превозник	превозник

фаза	предмет разматрања	мере ублажавања	институционална одговорност	
			спровођење	надзор
	песак и шљунак: прашина	овлажити камионски товар	превозник	превозник
	управљање саобраћајном буком, издувним гасовим и загушењем на путу	-испука материјала у време са најмањим саобраћајним оптерећењем (9-14) -користити алтернативне путеве како би се избегле главне саобраћајнице -потребно је обезбедити адекватну сигнализацију места градилишта, како би се смањила могућност погрешног скретања возила	лице надлежно за транспорт превозник	лице надлежно за транспорт превозник
	могућност наиласка на археолошки локалитет	услучају наиласка на археолошки локалитет, Извођач је у обавези да одмах заустави радове и о томе обавести надлежни Завод за заштиту споменика културе Ниш и ЈП „Путеви Србије“.	Извођач	Извођачев надзор
изградња	градилиште			
	штетни утицај буке на раднике и околно становништво	-ограничити активности на дневни рад -опрема са уграђеним пригушивачима буке, лиценциране и одобрене у складу са стандардима Европске Уније -звучне баријере код радова који праве буку и то дуже од једног дана на истој локацији. -бучну механизацију лоцирати што је даље могуће од стамбених објеката и других осетљивих рецептора.	Извођач радова	Извођач радова
	прашина	-квашење проблематичних површина на градилишту -покривање ускладиштеног материјала као и ограничавање брзине возила -спровођење Плана управљања: мере за избегавање емисије прашине, укључујући коришћење привремених ограда; квашење проблематичних површина, прилаза, материјала и складишта током утовара и истовара, покривање возила која носе прашњаве материјале; прање возила, итд.	Извођач радова	Извођач радова

фаза	предмет разматрања	мере ублажавања	институционална одговорност	
			спровођење	надзор
	вибрације	<ul style="list-style-type: none"> -ограничити активности на дневни рад -ако постоји материјална штета на локалним кућама, зградама и инфраструктури (укључујући и приступне путеве) проузрокована радовима, штета ће бити компензована кроз пројекат уз обавезу и да се благовремено отклони - опрему за извођење земљаних радова лоцирати што даље од рецептора осетљивих на вибрације 	Извођач радова	Извођач радова
	поремећај саобраћаја током грађевинских активности	<ul style="list-style-type: none"> -План управљања саобраћајем са одговарајућим мерама за преусмерење саобраћаја, које се лако уочавају и прате, укључујући и помоћ саобраћајне полиције -израда Плана управљања саобраћајем којим се успоставља ограничење брзине за грађевинска возила и организује саобраћај тако да се у највећој мери обавља ван насељених подручја -током извођења радова, максимално искористити постојећу мрежу саобраћајница и избегавати изградњу нових путева за привремено коришћење, чиме би се додатно повећала фрагментација простора -локално становништво информисати о планираним радовима 	Извођач радова	Извођач радова
	смањен приступ активностима у појасу пута	обезбедити сталан алтернативни приступ активностима у појасу пута	Извођач радова	Извођач радова
	безбедност возила кад/где нема грађевинске активности	осветљење и добро дефинисани сигурносни знаци и мере заштите	Извођач радова	Извођач радова
	загађење воде и земљишта неправилним складиштењем отпадних материјала, управљањем и коришћењем	<ul style="list-style-type: none"> -организовати и покрити просторе за складиштење материјала -изоловати бетонске, асфалтне и друге радове од утицаја воде коришћењем заптивне оплате или маски -изоловати просторе за прање камиона за транспорт бетона и асфалта и друге опреме од утицаја воде избором простора за прање с којих се вода не спира слободно, директно или индиректно у водотокове 	Извођач радова	Извођач радова

фаза	предмет разматрања	мере ублажавања	институционална одговорност	
			спровођење	надзор
		<p>-Уредити градилиште тако да се смањи ризик од стварања талога и отпадних вода које могу загадити околно земљиште или воде</p> <p>-План управљања земљиштем треба да обезбеди контролисано уклањање површинског слоја земљишта, одлагање и поновно коришћење</p> <p>-помоћу локалних контролисаних мера спречити спирање седимената у површинске водотокове и одводне канале. Неке од мера су постављање физичких препрека у виду ограда, малча, геотекстила, преливних каскада, седиментних басена</p> <p>-у циљу спречавања спирања седимената такође је потребно водити рачуна о нагибу терена и заштити од еолске ерозије постављањем ограда, покривача и др.</p> <p>-депоновање вишкова земље, камена и сл. може бити само привремено и временски ограничено на окончање планираних радова. Након окончања радова сви вишкови земље, камена и друге отпадне материје отклонити и извршити потпуну санацију свих површина деградираних током радова</p>		
	загађење воде и земљишта неправилним одлагањем отпадних материјала	<p>-одлагање отпадног материјала на месту које је заштићено од испирања, на обележеној локацији; ако не на лицу места, онда на овлашћеној депонији (Јако је важна препорука да је овлашћена депонија санитарна и у складу са европским стандардима и регулативом Републике Србије)</p> <p>-складиштење отпада у складу са најбољом међународном праксом (ИФЦ, ЕХС - опште смернице).</p> <p>-применити додатне мере за складиштење опасног отпада (секундарно сузбијање, ограничавање приступа, обезбеђивање личне заштитне опреме итд.) како би се спречио штетни утицај по раднике, локално становништво и животну средину</p> <p>-именовати одговорна лица за сакупљање отпада и његово складиштење (опасни и неопасни)</p>	Извођач радова	Извођач радова
	потенцијално загађење земљишта и воде неправилним одржавањем опреме и пуњењем горива	применити најбољу инжењерску праксу у руковању и безбедном складиштењу мазива, горива и растварача, обезбедити правилно пуњење горивом и одржавање опреме, сакупљати сав отпад и одлагати на дозвољеним местима (објектима) за рециклажу	Извођач радова	Извођач радова

фаза	предмет разматрања	мере ублажавања	институционална одговорност	
			спровођење	надзор
	загађење воде и земљишта неправилним одлагањем отпадних материјала	- транспорт отпада у обележеним возилима намењеним за превоз отпада, како би се смањило ризик од ослобађања опасних и неопасних материја - обука возача за руковање и одлагање терета који превозе и пратећој документацији која описује природу терета (отпада) и степен његове опасности	Извођач радова	Извођач радова
	безбедност радника	- обезбедити раднике сигурносним упутствима и заштитном опремом - омогућити безбедан алтернативни ток саобраћаја	Извођач радова	Извођач радова
	привремено заузете површине	- обнављање засада вегетације и то изворним врстама и пратити ефекте (избегавати инвазивне и алергене врсте) - где засади нису били успешни, спровести замену	Извођач радова	Извођач радова
рад	одржавање			
	штетни утицај буке на околно становништво и раднике	- ограничити активности на дневни рад или према договору са јавним органима - коришћење опреме са уграђеним пригушивачима буке	Извођач радова на одржавању	Извођач радова на одржавању
	потенцијално загађење ваздуха, воде и земљишта: прашина, издувни гасови, просуто гориво, уља и мазива	- применити најбољу инжењерску праксу у коришћењу и безбедном складиштењу мазива, горива и уља - обезбедити правилно пуњење горивом и одржавање опреме - сакупљати сав отпад и одлагати у складу са Законом о управљању отпадом - прописно организовати и покрити просторе за складиштење материјала - изоловати бетонске, асфалтне радове од утицаја воде коришћењем заптивне оплате - изоловати просторе за прање камиона за транспорт бетона и асфалта као и осталу опрему од утицаја воде избором простора за прање с којих се вода не спира слободно, директно или индиректно у водотоке - одлагати отпад на одговарајуће локације заштићене од испирања	Извођач радова на одржавању	Извођач радова на одржавању

фаза	предмет разматрања	мере ублажавања	институционална одговорност	
			спровођење	надзор
	вибрације	ограничити активности на дневни рад или према договору са јавним органима	Извођач радова на одржавању	Извођач радова на одржавању
	безбедност радника	-обезбедити раднике сигурносним упутствима и заштитном опремом -организовати сигуран обилазни ток саобраћаја	Извођач радова на одржавању	Извођач радова на одржавању
	повећана брзина возила	поставити саобраћајне знакове за ограничење брзине	Извођач радова на одржавању	Извођач радова на одржавању
	ерозија, одрон и опасне ситуације	поставити одговарајуће знаке упозорења (одрон, клизиште, влажан или клизав коловоз, опасна кривина, прелаз за животиње на путу, успорено кретање возила у саобраћајном току), Флуоресцентне ознаке који указују на стрме косине или конвексна огледала у непрегледним кривинама, поставити знаке упозорења на местима које добра инжењерска пракса сматра погодним или према договору са јавним органима	Извођач радова на одржавању	Извођач радова на одржавању

Прилог 2 ПЛАН ПРАЋЕЊА УТИЦАЈА

ПЛАН ПРАЋЕЊА УТИЦАЈА

фаза	параметар који се прати	место где се параметар прати	како се прати/ опрема за мониторинг	време када се параметар прати (учесталост или континуирано)	зашто се параметар прати	институционал на одговорност
						спровођење
изградња	набавка материјала					
<i>асфалтна база</i>	поседовање званичног одобрења или важеће лиценце (дозволе за рад)	асфалтна база	инспекција/ инжењер надзора	пре почетка радова	треба обезбедити усклађеност базе са захтевима безбедности, здравља и животне средине	руководилац базе
<i>каменолом</i>	поседовање званичног одобрења или важеће лиценце (дозволе за рад)	каменолом	инспекција/ инжењер надзора	пре почетка радова	треба обезбедити усклађеност каменолома са захтевима безбедности, здравља и животне средине	руководилац каменолома
<i>позајмишта песка и шљунка</i>	поседовање званичног одобрења или важеће лиценце (дозволе за рад)	позајмишта или сепарација песка и шљунка	инспекција/ инжењер надзора	пре почетка радова	треба обезбедити усклађеност позајмишта са захтевима безбедности, здравља и животне средине	руководилац позајмишта и сепарације
изградња	транспорт материјала					
<i>асфалт</i>	покривен камионски товар	градилиште	надгледање	ненајављене инспекције у току рада, најмање једном недељно	треба обезбедити усклађеност са захтевима безбедности, здравља и животне средине	Извођачев надзор
<i>камен</i>	камионски товар покривен или влажан	градилиште	надгледање	ненајављене инспекције у току рада, најмање једном недељно	треба обезбедити усклађеност са захтевима безбедности, здравља и животне средине	Извођачев надзор

фаза	параметар који се прати	место где се параметар прати	како се прати/ опрема за мониторинг	време када се параметар прати (учесталост или континуирано)	зашто се параметар прати	институционал на одговорност
						спровођење
<i>песак и шљунак</i>	камионски товар покривен или влажан	градилиште	надгледање	ненајављене инспекције у току рада, најмање једном недељно	треба обезбедити усклађеност са захтевима безбедности, здравља и животне средине	Извођачев надзор
<i>управљање саобраћајем</i>	изабрана маршрута и време	градилиште	надгледање	ненајављене инспекције у току рада, најмање једном недељно	треба обезбедити усклађеност са захтевима безбедности, здравља и животне средине као и што мање ометање саобраћаја	Извођачев надзор
изградња	градилиште					
<i>штетан утицај буке на раднике и околну становништво</i>	нивои буке	градилиште; најближе куће у околном насељу	детектор нивоа буке са одговарајућим софтвером	-једном на почетку пројекта и касније на кварталном нивоу -по пријави -ако резултати мониторинга нису задовољавајући, праћење треба вршити на месечном нивоу	обезбедити да радови буду у складу са захтевима очувања безбедности, здравља и животне средине, као и што мање ометање саобраћаја	Извођач радова (мониторинг)
<i>прашина</i>	аерозагађење (суспендоване чврсте честице)	на и у близини градилишта	инспекција и осматрање	ненајављене инспекције у току испоруке материјала и изградње	обезбедити да радови буду у складу са захтевима очувања безбедности, здравља и животне средине, као и што мање ометање саобраћаја	Извођачев надзор (мониторинг)

фаза	параметар који се прати	место где се параметар прати	како се прати/ опрема за мониторинг	време када се параметар прати (учесталост или континуирано)	зашто се параметар прати	институционал на одговорност
						спровођење
<i>вибрације</i>	ограничено време деловања	градилиште	надзирање	ненајављене инспекције у току рада и по пријави	обезбедити да радови буду у складу са захтевима очувања безбедности, здравља и животне средине, као и што мање ометање саобраћаја	Извођачев надзор
<i>поремећај саобраћаја током грађевинске активности</i>	постојање плана управљања саобраћајем шема саобраћаја	на и у близини градилишта	инспекција, надгледање	пре почетка радова; једном недељно и то у вршним и мирним периодима	обезбедити да радови буду у складу са захтевима безбедности, здравља и животне средине, као и што мање ометање саобраћаја	Извођачев надзор
<i>смањен приступ активности ма у појасу пута</i>	обезбеђен алтернативни приступ	градилиште	надгледање	насумичне провере најмање једном недељно током грађевинских активности	обезбедити да радови буду у складу са захтевима безбедности, здравља и животне средине, као и што мање ометање саобраћаја	Извођачев надзор
<i>безбедност возила где нема грађевинске активности</i>	видљивост и прилагођеност	на и у близини градилишта	опсервација	насумичне провере најмање једном недељно у вечерњим сатима	обезбедити да радови буду у складу са захтевима безбедности, здравља и животне средине, као и што мање ометање саобраћаја	Извођачев надзор

фаза	параметар који се прати	место где се параметар прати	како се прати/ опрема за мониторинг	време када се параметар прати (учесталост или континуирано)	зашто се параметар прати	институционална одговорност
						спровођење
<i>загађење воде и земљишта услед неправилног складиштења, управљања и коришћења материјала</i>	квалитет воде и земљишта (суспендоване чврсте честице, уља, пх вредности, проводљивост)	на реци Јужна Морава	ненејављено узорковање, анализа у акредитованој лабораторији са потребном опремом	најмање три пута током трајања пројекта, мониторинг треба да се уради пре изградње (или на референтној тачки узводно од градилишта за време) и после радова на рехабилитацији	обезбедити да радови буду у складу са захтевима безбедности, здравља и животне средине, као и што мање ометање саобраћаја	Извођач радова (мониторинг)
<i>безбедност радника</i>	заштитна опрема; организација обилазног саобраћаја	градилиште	инспекција	ненајављене инспекције у току рада	обезбедити да радови буду у складу са захтевима безбедности, здравља и животне средине, као и што мање ометање саобраћаја	Извођач надзора
рад	одржавање					
<i>штетан утицај буке на раднике и суседно становништво</i>	нивои буке	градилиште; најближе куће	детектор нивоа буке са одговарајућим софтвером	ненајављене инспекције у току активности одржавања и по пријави	обезбедити да радови буду у складу са захтевима безбедности, здравља и животне средине, као и што мање ометање саобраћаја	ЈП „Путеви Србије“
<i>вибрације</i>	ограничено време активности	градилиште	надзирање	ненајављене инспекције у току активности одржавања и по пријави	обезбедити да радови буду у складу са захтевима безбедности, здравља и животне средине, као и што мање ометање саобраћаја	ЈП „Путеви Србије“

фаза	параметар који се прати	место где се параметар прати	како се прати/ опрема за мониторинг	време када се параметар прати (учесталост или континуирано)	зашто се параметар прати	институционал на одговорност
						спровођење
<i>безбедност радника</i>	заштитна опрема; организација обилазног саобраћаја	градилиште	инспекција	ненајављене инспекције у току активности одржавања и по пријави	обезбедити да радови буду у складу са захтевима безбедности, здравља и животне средине, као и што мање ометање саобраћаја	ЈП „Путеви Србије“
рад	безбедност на путу					
<i>повећана брзина возила</i>	стање саобраћајних знакова; брзина возила	деоница пута обухваћена пројектом	визуелна опсервација; детектори брзине	током активности одржавања; ненајављено	обезбедити безбедан и економичан проток саобраћаја	Извођач радова на одржавању; саобраћајна полиција
<i>ерозија, одрон и опасне ситуације</i>	стање знакова опасности	деоница пута обухваћена пројектом	визуелна опсервација	током активности одржавања	обезбедити безбедан и економичан проток саобраћаја	Извођач радова на одржавању, праћење утицаја (мониторинг)

Предложени модел - допунски подаци које треба укључити у планове мониторинга:

1. Опште		
Да ли пројекат усклађен са свим захтевима (узимајући у обзир усвојене акционе планове, изузећа или одступања)?	Да <input type="checkbox"/> Не <input type="checkbox"/>	Ако не, молимо да пружите информације о неусаглашености:
Да ли је пројекат усклађен са свим важећим еколошким и социјалним законима и прописима?	Да <input type="checkbox"/> Не <input type="checkbox"/>	Ако не, молимо да пружите информације о неусаглашености:
Да ли је било несрећа или инцидента који су изазвали штету по животну средину, довели до повреда или смртних случајева, утицали на раднике, локалну заједницу или културна добра. Да ли је фирма позивана на одговорност?	Да <input type="checkbox"/> Не <input type="checkbox"/>	Ако јесте, молимо опишите, укључујући мере за отклањање штете и спречавање понављања:
Да ли је фирма материјално угрожена евентуалним изменама закона и регулатива (Закон о раду, животној средини, социјалној заштити, безбедности и здрављу на раду)?	Да <input type="checkbox"/> Не <input type="checkbox"/>	Ако јесте, молимо опишите:
Колико пута је вршена инспекција од стране надлежних органа из области животне средине?	Број:	Молимо да наведете детаље њихових посета, укључујући број и врсту евентуалних прекршаја:
Колико пута је вршена инспекција од стране надлежних органа из области животне средине?	Број:	Молимо да наведете детаље њихових посета, укључујући број и врсту евентуалних прекршаја:
Да ли су након инспекција прописани пенали, казне и/или корективне мере?	Да <input type="checkbox"/> Не <input type="checkbox"/>	Ако јесу, молимо објасните, укључујући и статус спровођења корективних мера:
Да ли је фирма ангажовала подизвођаче на радовима везаним за пројекат?	Да <input type="checkbox"/> Не <input type="checkbox"/>	Ако јесте, молимо наведите за које врсте посла и како је фирма пратила усклађеност рада подизвођача са акционим планом животне средине и социјалним акционим планом:

<p>Да ли су неки од горе наведених прекршаја били одговорност подизвођача?</p>	<p>Да <input type="checkbox"/> Не <input type="checkbox"/></p>	<p>Ако јесу, молимо наведите детаље, укључујући како ће фирма да обезбеди спровођење корективних мера од стране Подизвођача?</p>
<p>Да ли су неки од радова спровођени у смањеном обиму, да ли су повремено обустављани или потпуно прекинути због заштите животне средине, здравља, безбедности или законских прописа?</p>	<p>Да <input type="checkbox"/> Не <input type="checkbox"/></p>	<p>Ако јесу, молимо објасните:</p>
<p>Молимо да наведете програме, иницијативе или пројекте које спроводи фирма у циљу побољшања рада и система управљања у области социолошких аспеката и очувања животне средине:</p> <p>Молимо да наведете ниво расхода главних и оперативних трошкова и да ли се они односе на потребе акционог плана животне средине и социолошких утицаја или неке друге иницијативе:</p>		

2. Статус акционог план животне средине и социолошких утицаја

Молимо да пружите информације о статусу сваке ставке у оквиру Акционог плана животне средине и социолошких утицаја. Ако је план ажуриран током периода извештавања, молимо приложити копију новог плана.

3. Подаци мониторинга животне средине.¹

Молимо да пружите информације о имену и контакт детаљима вашег менаџера животне средине:				
Параметар ²	Вредност ³	јединица	статус усклађености ⁴	Коментари ⁵
Отпадне воде				
укупна количина отпадне воде				
биохемијска потрошња кисеоника (БПК)				
хемијска потрошња кисеоника				
суспендоване честице				
фосфор				
нитрати				
тешки метали				
(други)				
Емисије у ваздух				
сумпордиоксид SO ₂				
оксиди азота NO _x				
микрочестице				
угљендиоксид CO ₂				
метан CH ₄				
азот субоксид N ₂ O				

¹ Молимо вас да обезбедите резултате мониторинга животне средине спроведене од стране фирме или њених консултаната. Ако већ имате све тражене податке доступне у другом облику, онда они могу да се користе

² Није нужно применити све параметре. Молимо вас да попуните оне редове који су најрелевантнији за сектор индустрије. Додатни параметри могу да се додају ако је неопходно.

³ Молимо Вас да проверите да ли су јединице мерења јасно наведене.

⁴ Молимо Вас за извештај о усклађености према стандардима за овај пројекат (локални, Европска Унија и/или Светска банка)

⁵ Поред свих других коментара, молимо Вас да наведете да ли пријављена мерења важе за све или само неке процесе.

Молимо да пружите информације о имену и контакт детаљима вашег менаџера животне средине:				
Параметар²	Вредност³	јединица	статус усклађености⁴	Коментари⁵
хидрофлуорокарбони HFCs				
флуорокарбони PFCs				
сумпорхексафлуорид SF ₆				
(други)				
Други параметри				
бука				
(други)				
Чврст отпад				
Молимо вас да наведете врсту и количину чврстог отпада генерисаног због извођења Пројекта. Наведите ако је нека врста отпада опасна. Наведите шта од отпада може поново да се користи или рециклира, као и начин одлагања.				

4. Коришћење ресурса и добијени производи

параметар	вредност	Јединица мере	коментари ⁶
Употребљена горива			
уље			
бензин			
камени угаљ			
лигнит			
електроенергетски систем			
топлотна енергија			
Потрошене сировине			
сировина 1			
сировина 2			
Добијени производи			
производ 1			
производ2			

⁶ Поред свих других коментара, молимо Вас да наведете да ли пријављене мере важе за све или само неке од процеса. Наведите неке параметре квалитета горива (нпр. октанска вредност)

5. Управљање људским ресурсима

Молимо да пружите информације о имену и контакт детаљима вашег менаџера људским ресурсима:

	укупно	Новозапослени у овом извештајном периоду	Отпуштени у овом извештајном периоду
Број непосредно запослених:			
Број ангажованих радника под уговором:			
Да ли је током периода извештавања спроведена колективна редундација?	Да <input type="checkbox"/> Не <input type="checkbox"/>	Ако јесте, објасните план редундације, разлоге за спровођење, планирани број радника и како су одабрани, спроведена саветовања и мере за ублажавање ефеката редундације:	
Да ли постоје планови редундације радне снаге за следећу годину?	Да <input type="checkbox"/> Не <input type="checkbox"/>	Ако постоји, представити план редундације, укључујући разлоге за отпуштање вишкова, број радника који је обухваћен и начин на који су одабрани:	
Да ли је током периода извештавања било неких промена у радничком синдикату фирме?	Да <input type="checkbox"/> Не <input type="checkbox"/>	Ако јесте, молимо објасните детаљно и наведите однос према радничком синдикату:	
Ако синдикат не постоји, да ли има др. представника радника?	Да <input type="checkbox"/> Не <input type="checkbox"/>	Ако има, молимо објасните њихово учешће током периода извештавања:	
Да ли је било промена у колективном уговору?	Да <input type="checkbox"/> Не <input type="checkbox"/>	Ако јесте, молимо опишите детаљно:	
Да ли је током периода извештавања неко од запослених поднео било какву притужбу?	Да <input type="checkbox"/> Не <input type="checkbox"/>	Ако јесте, наведите тачан број поднетих жалби, засебно за сваки пол, као и предмете ових жалби и објаснити на који начин се фирма бавила овим проблемом:	

<p>Да ли је неко од запослених пријавио случај узнемиравања или насилног понашања током периода извештавања?</p>	<p>Да <input type="checkbox"/></p> <p>Не <input type="checkbox"/></p>	<p>Ако јесте, наведите тачан број поднетих жалби, засебно за сваки пол, као и предмете ових жалби и објаснити на који начин се фирма бавила овим проблемом:</p>
<p>Да ли је било штрајкова и других колективних спорова који се односе на рад и услове рада у фирми, током извештајног периода?</p>	<p>Да <input type="checkbox"/></p> <p>Не <input type="checkbox"/></p>	<p>Ако јесу, навести разлоге и природу ових спорова и објаснити на који начин их је фирма решавала:</p>
<p>Да ли су током периода извештавања вођени судски поступци у вези са условима рада?</p>	<p>Да <input type="checkbox"/></p> <p>Не <input type="checkbox"/></p>	<p>Ако јесте, наведите спорна питања и њихов исход:</p>
<p>Да ли је током извештајног периода било промена у следећим областима:</p> <ul style="list-style-type: none"> ❖ Репрезентативни синдикат ❖ Колективни уговор ❖ Недискриминација и једнаке могућности за све ❖ Једнака зарада за једнак рад ❖ Родна равноправност ❖ Малтретирање и узнемиравање, укључујући и сексуално узнемиравање ❖ Запошљавање лица испод 18 година старости ❖ Зарада (висина плате, редовни и прековремени рад) ❖ Прековремени рад ❖ Радно време ❖ Баланс између посла и приватног живота ❖ Жалбени механизам за раднике ❖ Здравље и безбедност 	<p>Да <input type="checkbox"/></p> <p>Не <input type="checkbox"/></p>	<p>Ако јесте, наведите детаље, укључујући и нове иницијативе ако постоје:</p>

6. Подаци о заштити здравља и безбедности на раду

Молимо да пружите информације о имену и контакт детаљима вашег менаџера заштите здравља и безбедности на раду:

	Непосредно запослени:	Радници на уговор:		Непосредно запослени:	Радници на уговор:
Количина посла, који у периоду извештавања, просечан радник обави за сат времена:			Број смртних случајева ⁷ :		
Буџет који је потрошен на безбедност и здравље на раду (укупан износ и валута):			Број повреда које су узроковале одсуствовање са посла:		
Обука из безбедности и здрављу на раду која је спроведена у овом периоду (по особи или данима):			Број инцидената који је довео до временског заостатка у обављању посла (укључујући и транспорт) ⁸ :		
Број изгубљених радних дана услед инцидената ⁹			Број случајева професионалног обољења:		
Број дана на боловању:					
Узроци инцидента (падови, велика оптерећења, ударци предметима, струјни удар итд):					
Молимо Вас да наведете детаље о свим смртним случајевима или већим инцидентима који нису претходно пријављени банкама, укључујући и укупне накнаде исплаћене због повреде на раду или болести (износ и валута):					
Молимо Вас да укратко представите обуку у превенцији и реаговању у хитним ситуацијама, коју су запослени прошли у току периода извештавања:					
Молимо Вас да укратко представите вежбе реаговања у хитним ситуацијама које су спроведене у току периода извештавања:					

⁷ Ако то већ нисте урадили, молимо Вас да се обезбеди посебан извештај са детаљима о околностима под којима је дошло до смрти.

⁸ Неспособност за рад у трајању од најмање једног целог радног дана након несреће или болести.

⁹ Изгубљени радни дани су број радних дана након повреде или обољења, током којих је запослени био ван посла или је имао ограничене радне активности због професионалног обољења или болести.

7. Заинтересоване стране

Молимо да пружите информације о имену и контакт детаљима вашег менаџера за односе са јавношћу:

Молимо вас да пружите информације о спровођењу Плана укључивања заинтересованих страна и представите односе који су успостављени са њима током периода извештавања, укључујући:

- Састанци или друге иницијативе спроведене током периода извештавања, путем којих се врши повезивање са јавношћу или јавним организацијама;
- Информације које су добиле заинтересоване стране у току периода извештавања, а тичу се заштите животне средине, социјалних и безбедносних питања;
- покривеност у медијима;
- сарадња са удружењима грађана, посебно из области очувања животне средине.

Молимо опишите било какве промене у Плану укључивања заинтересованих страна:

Током периода извештавања, колико жалби или притужби је добијено на Пројекат, од стране јавних или цивилних организација? Молимо Вас да их разврстате по групама којима припадају заинтересоване стране. Укратко представите проблеме који се спомињу у жалбама и притужбама и како су они решени:

8. Акциони План расељавања са статусом и извештавањем

Постојеће заузимање земљишта

Молимо Вас да током периода извештавања поднесете извештај о примени Акционог плана расељавања, користећи показатеље праћења који су наведени у плану и попуните табелу. Молимо вас да дате резултате било ког другог плана мониторинга и додатне информације, уколико мислите да је корисно.

Да ли је свим угроженим лицима извршена потпуна компензација због физичког измештања и да ли је услед Пројекта дошло до економских губитака?	Да <input type="checkbox"/> Не <input type="checkbox"/>	Ако није, наведите колико је још остало неизмирених исплата за компензацију (у смислу броја и процената корисника и износом за плаћање) и наведите када ће се извршити ове исплате:
Да ли је заузимање земљишта имало неке додатне, непредвиђене утицаје на основне животне потребе и стандард угроженог становништва, а да то није предвиђено акционим планом расељавања?	Да <input type="checkbox"/> Не <input type="checkbox"/>	Ако јесте, квантитативно их одредите и наведите које су мере предузете како би се минимизирао или ублажио њихов утицај. Ако није, наведите како су праћени потенцијални утицаји на основне животне потребе становништва.
Да ли су уочене неке угрожене групе?	Да <input type="checkbox"/> Не <input type="checkbox"/>	Ако јесу, наведите те групе и опишите додатне мере које су предузете како би се смањио негативан утицај на њих.
Уколико је могуће, да ли су све транзитне накнаде плаћене?	Да <input type="checkbox"/> Не <input type="checkbox"/>	Ако нису, наведите колико је још остало неизмирених исплата (у смислу броја и процената корисника и износом за плаћање) и наведите када ће се извршити ове исплате:
Да ли је свим угроженим лицима пружена правна подршка?	Да <input type="checkbox"/> Не <input type="checkbox"/>	Ако јесте, наведите колико особа је искористило правну помоћ.

Да ли су решени преостали приговори о полагању права на земљиште и ресурсе?	Да <input type="checkbox"/> Не <input type="checkbox"/> Није применљиво <input type="checkbox"/>	Ако нису, навести колико је још остало приговора и када се очекује њихово решавање.
Да ли је било жалби и тужби у вези новог заузимања земљишта?	Да <input type="checkbox"/> Не <input type="checkbox"/>	Ако јесте, наведите колико и сажето представите њихов садржај.
Да ли је фирма редовно извештавала угрожено становништво о оствареном напретку у спровођењу акционог плана расељавања?	Да <input type="checkbox"/> Не <input type="checkbox"/>	Ако јесте, навести колико састанака је одржано и колико учесника је њима присуствовало.
<p>Ново заузимање земљишта</p> <p>Ако је у периоду извештавања дошло до новог заузимања земљишта, молимо Вас да обезбедите документа у вези земљишних трансакција. Приложите нов или ревидовани Акциони план пресељавања који се односи на ново заузимање земљишта, са описаним мерама ублажавања, компензације, постигнутих договора итд. и обезбедите табеларни приказ са листом угроженог становништва и статусом компензације.</p>		
Да ли су нека лица била физички расељена?	Да <input type="checkbox"/> Не <input type="checkbox"/>	Ако јесту, колико њих је расељено?
Да ли су нека лица била економски угрожена?	Да <input type="checkbox"/> Не <input type="checkbox"/>	Ако јесту, колико њих?
Да ли је влада помогла пресељења?	Да <input type="checkbox"/> Не <input type="checkbox"/>	

9. Сарадња са заједницом и развој

Молимо Вас да наведете да ли је током периода извештавања фирма спровела социјалне иницијативе или иницијативе за развој заједнице, као и одговарајуће трошкове ако постоје:

Прилог 3 ЗАКОНОДАВСТВО

СРПСКИ ЗАКони РЕЛЕВАНТНИ ЗА ЗАШТИТУ ЖИВОТНЕ СРЕДИНЕ:

Овде су наведени најзначајнији закони и прописи, који су тренутно на снази у Републици Србији, а релевантни су за заштиту животне средине:

- ❖ Закон о планирању и изградњи („Службени гласник РС”, бр 72/2009, 81/2009, 64/10, 24/11, 121/12, 42/13, 50/13, 98/13, 132/14, 145/14);
- ❖ Закон о заштити природе („Службени гласник РС”, 36/09, 88/10, 91/10, 14/16);
- ❖ Закон о заштити животне средине („Службени гласник РС”, бр 135/04, 36/09, 72/09, 43/11, 14/16);
- ❖ Закон о процени утицаја на животну средину („Службени гласник РС”, бр 135/2004, 36/09);
- ❖ Закон о стратешкој процени утицаја на животну средину („Службени гласник РС”, бр 135/04, 88/10);
- ❖ Закон о управљању отпадом („Службени гласник РС”, 36/09, 88/10, 14/16);
- ❖ Закон о заштити од буке („Службени гласник РС”, 36/09, 88/10);
- ❖ Закон о водама („Службени гласник РС”, 30/10, 93/12, 101/16);
- ❖ Закон о шумама („Службени гласник РС”, 30/10, 93/12, 89/15);
- ❖ Закон о заштити ваздуха („Службени гласник РС”, 36/09, 10/13);
- ❖ Закон о безбедности и здрављу на раду („Службени гласник РС”, 101/05, 91/15, 113/17).

Прописи формирани на основу Закона о процени утицаја на животну средину, обухватају следеће:

- ❖ Уредба о утврђивању листе пројеката за које је обавезна процена утицаја на животну средину и листе пројеката за које се може захтевати ЕИА („Службени гласник РС”, бр 114/08);
- ❖ Правилник о садржини захтева о потреби процене утицаја и садржини захтева за спецификацију обима и садржаја студије о процени утицаја („Службени гласник РС”, бр 69/05);
- ❖ Правилник о садржини студије о процени утицаја („Службени гласник РС”, бр 69/05);
- ❖ Правилник о поступку јавног увида, презентацији и јавној расправи о студији о процени утицаја („Службени гласник РС”, бр 69/05);
- ❖ Правилник о раду Техничке комисије за студије о процени утицаја („Службени гласник РС”, бр 69/05);
- ❖ Правилник о дозвољеном нивоу буке у животној средини („Службени гласник РС”, бр 72/10);
- ❖ Уредба о утврђивању класа водних тела („Службени гласник РС”, бр 5/68);
- ❖ Уредба о граничним вредностима загађујућих материја у површинским и подземним водама и седименту и роковима за њихово достизање („Службени гласник РС”, бр. 50/12);
- ❖ Правилник о опасностима загађујућих материја у водама („Службени гласник РС”, бр 31/82).

Други релевантни закони Републике Србије:

- ❖ Закон о потврђивању Конвенције о објављивању информација, укључивање јавности у процес доношења одлука и правну заштиту у области животне средине („Службени гласник РС”, 38/09);
- ❖ Закон о путевима („Службени гласник РС”, бр. 41/18).

Прилог 4 УКЉУЧИВАЊЕ ЗАИНТЕРЕСОВАНИХ СТРАНА

Идентификација заинтересованих страна

Заинтересоване стране чине људи и организације који могу да утичу, да буду погођени, или сами мисле да су погођени одлуком или активношћу. На овом Пројекту, заинтересоване стране могу да се сврстају у следеће основне групе:

1. Потенцијално погођене стране:

- ❖ Запослени у ЈП „Путеви Србије“ и Извођачи;
- ❖ Представници фирми које послују у зони непосредно уз Пројекат;
- ❖ Становници насеља у зони утицаја Пројекта;
- ❖ Законски регулисани надлежни органи на локалном или регионалном нивоу, као што су: локални земљопоседници и закупци; и потенцијално погођена индустрија и предузећа.

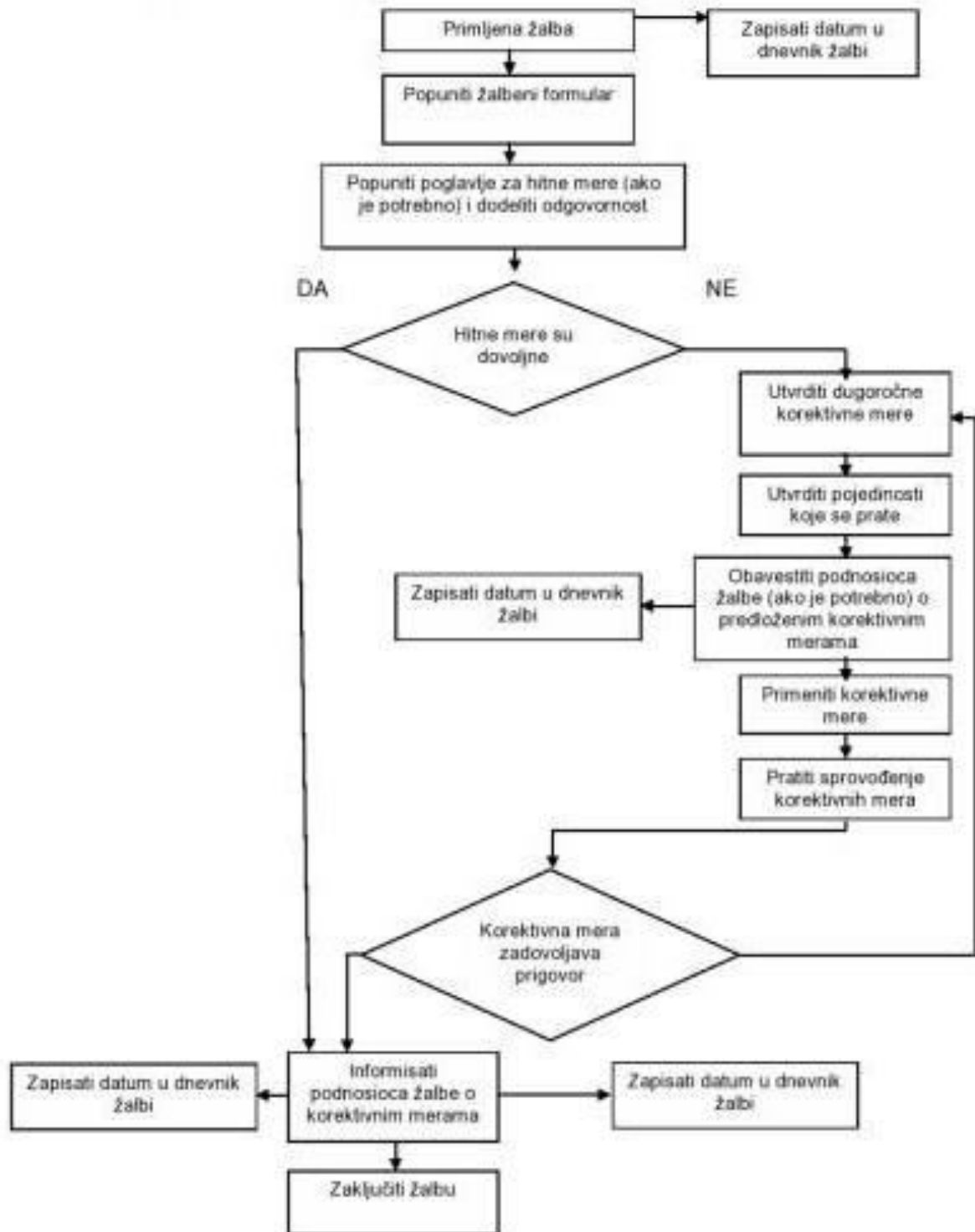
2. Друге заинтересоване стране:

- ❖ Јавност;
- ❖ Друге фирме које послују у Националној Мрежи;
- ❖ Невладине организације.

Како се Пројекат развија, може да се појави више заинтересованих страна. У том смислу, када се једном идентификује, свака заинтересована страна ће се окарактерисати у смислу њених интереса, проблема и захтева и биће укључена у ову листу.

Жалбени механизам и облик

Dijagram toka žalbenog postupka



Жалбе треба решити у року од 15 радних дана.

Деловодни број жалбе:			
Контакт подаци	Име и презиме:		
	адреса:		
	телефон:		
	е - маил:		
Како желите да будете контактирани? Молимо Вас да означите	поштом	телефоном	е - маил
Име и информације о идентитету (из личне карте).			
Детаљи ваше жалбе. Молимо вас да опишете проблеме, коме су се догодили, када, где и колико пута, као релевантне			
Која је ваша препорука за разрешење жалбе?			
Како да предате овај образац надлежном лицу	поштом:		
	лично: молимо донесите овај формулар на адресу:		
	е - маил: Пошаљите своју жалбу, предложено решење и контакт податке на е - маил:		
потпис		датум	



ЈАВНО ПРЕДУЗЕЋЕ
ПУТЕВИ СРБИЈЕ

Булевар краља Александра бр. 282
11 000 Београд
тел: +381 11 30 40 700
факс: +381 11 30 40 699

ИЗВЕШТАЈ СА ЈАВНИХ КОНСУЛТАЦИЈА

О

ПЛАНУ УПРАВЉАЊА ЗАШТИТОМ ЖИВОТНЕ СРЕДИНЕ

за

Израда главног пројекта појачаног одржавања
државног пута IA 1, деоница: Ниш 1 (Трупале) -
Ниш 3 (Батушинац), L = 9.206 km и Ниш 3
(Батушинац) - Ниш 1 (Трупале), L = 9.449 km

- Категорија Б –



Београд, Новембар 2018.

1. ИСТОРИЈАТ

Република Србија, аплицирала је за финансирање трошкова Пројекта рехабилитације пута. Међународне финансијске институције су: Светска банка, Европска инвестициона банка и Европска банка за обнову и развој.

Република Србија, намерава да уложи део добијених средстава, на пројекат појачаног одржавања на државном путу IA бр. 1, деоница: Ниш 1 (Трупале) - Ниш 3 (Батушинац), L = 9.206 km и Ниш 3 (Батушинац) - Ниш 1 (Трупале), L = 9.449 km.

Овај План управљања животном средином је израђен за појачано одржавање (рехабилитацију – доградњу) предметне путне деонице, да обезбеди имплементирање добре праксе заштите животне средине и усклађеност документације са захтевима Међународних финансијских институција које ће финансирати пројекте рехабилитације путева и безбедности у Србији.

Предузеће Panpro Team д.о.о. је, као партнер у групи извршилаца која израђује предметни пројекат, израдило нацрт документа, План управљања животном средином, за рехабилитацију националног пута IA бр. 1, деоница: Ниш 1 (Трупале) - Ниш 3 (Батушинац), и Ниш 3 (Батушинац) - Ниш 1 (Трупале), који је поднет на преконачни увид техничкој контроли и Инвеститору 18. октобра 2018., за коментарисање или за одобрење. План управљања животном средином је израђен са циљем да обезбеди примену најбоље праксе и пројекта у складу са захтевима међународних финансијских институција у заштити животне средине које финансирају пројекте рехабилитација путева и безбедности. Израда Плана управљања животном средином је спроведена кроз истраживања на терену, укључујући и консултације са представницима на регионалном и локалном нивоу. План управљања животном средином је примарно заснован на истраживањима на терену извршеним током летњих месеци 2018.

Јавно предузеће „Путеви Србије“ је 23. октобра 2018. дало одобрење за почетак процеса јавних консултација за План управљања животном средином. Јавно предузеће „Путеви Србије“ је започело јавне консултације и објавило документ 29. октобра 2018.

ЈП „Путеви Србије“ је 29. октобра 2018. објавило позив за јавне консултације са управама, организацијама и заинтересованом јавности за План управљања животном средином за рехабилитацију деонице пута Ниш 1 (Трупале) - Ниш 3 (Батушинац), и Ниш 3 (Батушинац) - Ниш 1 (Трупале). Јавност, организације и остале заинтересоване стране су позване да присуствују у процесу јавне расправе о нацрту документа Плана управљања животном средином. Пре оглашавања у новинама, План управљања животном средином је достављен Граду Нишу, а накнадно и Општини Мерошина. Представници града су обавестили јавност јавност постављањем огласа, на електронској страници града Ниша и на огласној табли, о времену и месту одржавања јавних консултација. Позив је такође објављен на сајту Јавног предузећа „Путеви Србије“.

Увид у документ је обезбеђен на следећим адресама:

- Просторије ЈП „Путеви Србије“, Сектор инвестиција, Влајковићева 19а, Београд, на првом прату, сваког радног дана од 11:00 до 13:00, 15 дана од 29. октобра 2018.
- Просторије Града Ниша, Секретаријат за заштиту животне средине (канцеларија 131), Николе Пашића број 24, 18000

Ниш, радним данима од 8:00 до 14:00, 15 дана од 29. октобра 2018.

- На интернет презентацији ЈП „Путеви Србије“: www.putevi-srbije.rs

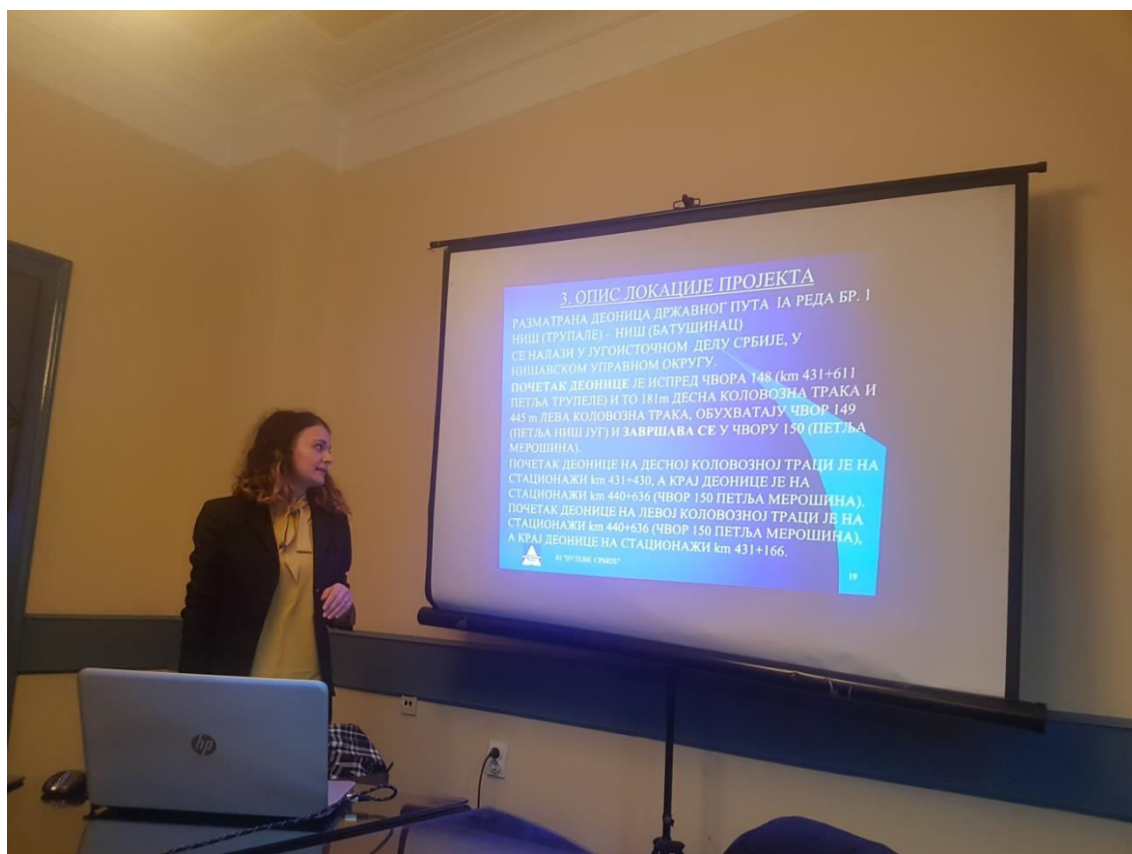
Јавне консултације и презентација Плана управљања животном средином је одржана у просторијама Града Ниша у сали број 29, 20. новембра 2018. са почетком у 11.00 часова.

2. ИЗВЕШТАЈ О ЈАВНИМ КОНСУЛТАЦИЈАМА, НИШ, 20.11.2018.

У складу са оперативном политиком 4.01 Светске Банке, ЈП „Путеви Србије“ је израдило документ – План управљања животном средином за радове на ургентном одржавању и рехабилитацији државног пута IА бр. 1, деоница: Ниш 1 (Трупале) - Ниш 3 (Батушинац), L = 9.206 km и Ниш 3 (Батушинац) - Ниш 1 (Трупале), L = 9.449 km.

Представљање Плана управљања животном средином је почело 29. октобра 2018., позив заинтересованим странама је објављен у дневном листу Политика, којим је позвана заинтересована јавност, власти и институције да провере предложене санације и утицај на животну средину са наведених мера ублажавања и праћења. Пре оглашавања у новинама, сва документа су достављена Граду Нишу и јавно доступна на лицу места, и такође постављена на електронској презентацији ЈП „Путеви Србије“.

Представници локалне самоуправе су обавестили јавност постављањем огласа о времену и месту јавних консултација. Објављивање нацрта Плана управљања животном средином је завршено 20. новембра 2018. када су одржане јавне консултације у Граду Нишу.



Сл. 1: Јавне консултације у Нишу, 20. новембра 2018.



Сл. 2: Јавне консултације у Нишу, 20. новембра 2018.



Сл. 3: Јавне консултације у Нишу, 20. новембра 2018.



Сл. 4: Јавне консултације у Нишу, 20. новембра 2018.

Јавним консултацијама је присуствовало 5 учесника. Заинтересовани представници Града Ниша - градске управе, представници Општине Мерошина и представници Секретаријата за заштиту животне средине града Ниша.

Јавне консултације су почеле, као што је било и планирано, у 11:00. Представник Рапрог Тим, просторни планер Милица Симић изложила је електронску презентацију и заједно са специјалистом за екологију Марином Комад, дипл. грађ. инж., детаљно је представљен План управљања заштитом животне средине учесницима. Током јавне расправе, није било притужби у вези са планом управљања животном средином.

Током јавних консултација, постављена су следећа питања:

1. Да ли је предметним пројектом предвиђена изградња нових наплатних станица?

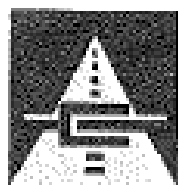
Одговор: Предметним пројектом није предвиђена изградња нових наплатних станица.

2. Каква техничка решења су предвиђена за пречишћавање воде са пута на местима на којима је то предвиђено?

Одговор: Пре упуштање прикупљене воде са пута у реке предвиђено је пречишћавање воде одговарајућим сепараторима уља и олова који су детаљно обрађени у пројекту одводњавања.

Јавна расправа је завршена у 12:00 по локалном времену.

4. ДОКУМЕНТАЦИЈА



Согласно оперативној политици Светске банке (ОП 4.01)

Јавно предузеће „Путеви Србије“

позива на

ЈАВНЕ КОНСУЛТАЦИЈЕ

јавност, органе и организације заинтересоване за

ПЛАН УПРАВЉАЊА ЗАШТИТОМ ЖИВОТНЕ СРЕДИНЕ

за пројекат појачаног одржавања
државног пута IА реда бр. 1
деоница:

НИШ (ТРУПАЛЕ) – НИШ (БАТУШИНАЦ)

Увид у предметни План управљања заштитом животне средине може се извршити:

- у просторијама ЈП „Путеви Србије“, сектор за инвестиције, Влајковићева 19а, Београд, први спрат, сваког радног дана од 11 до 13 часова у року од 15 дана од дана објављивања овог обавештења,
- у просторијама Града Ниша, Секретаријат за заштиту животне средине (канцеларија бр. 131), улица Николе Пашића бр. 24, 18000 Град Ниш, сваког радног дана од 8 до 14 часова у року од 15 дана од дана објављивања овог обавештења,
- на интернет страници града Ниша: www.nj.rs
- на интернет страници ЈП „Путеви Србије“: www.putevi-srbije.rs

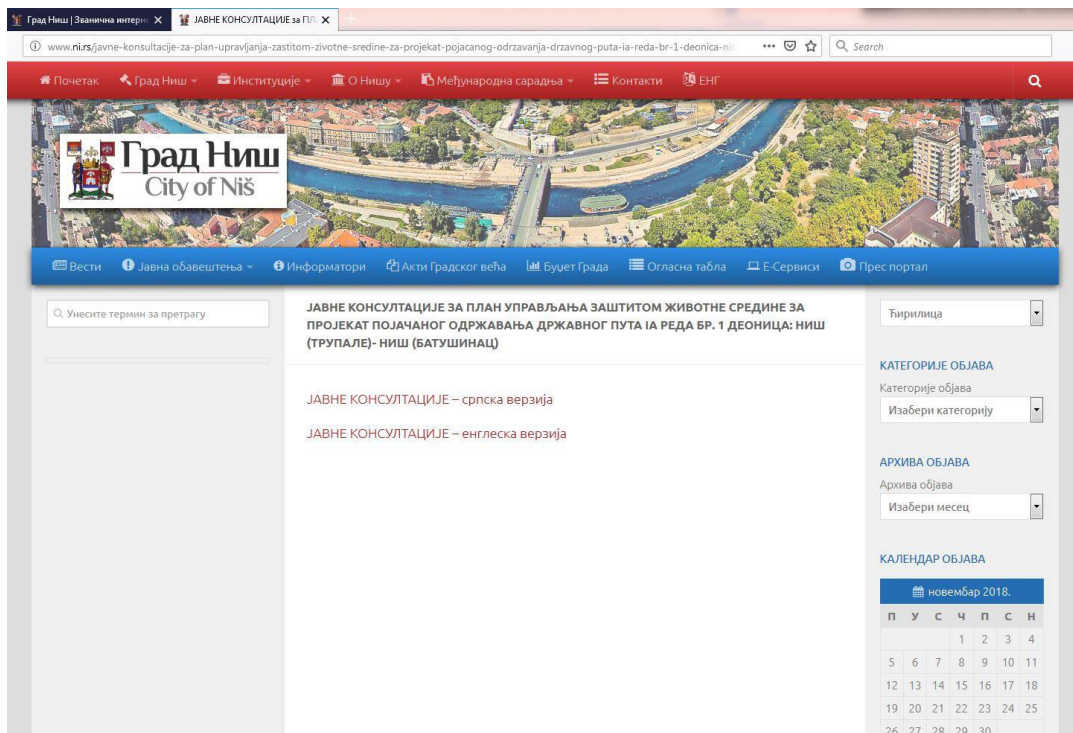
Примедбе и мишљења у вези са Планом управљања заштитом животне средине се подносе у писаном облику и достављају на адресу ЈП „Путеви Србије“, Сектор за инвестиције, Влајковићева 19а, Београд. Примедбе се могу доставити и електронском поштом на адресу office@putevi-srbije.rs

Дана 20. 11. 2018. године, са почетком у 11 часова биће одржане јавне консултације и презентација предметног Плана у Сали 29, Градска управа Ниш, Николе Пашића бр. 24, 18000 град Ниш.

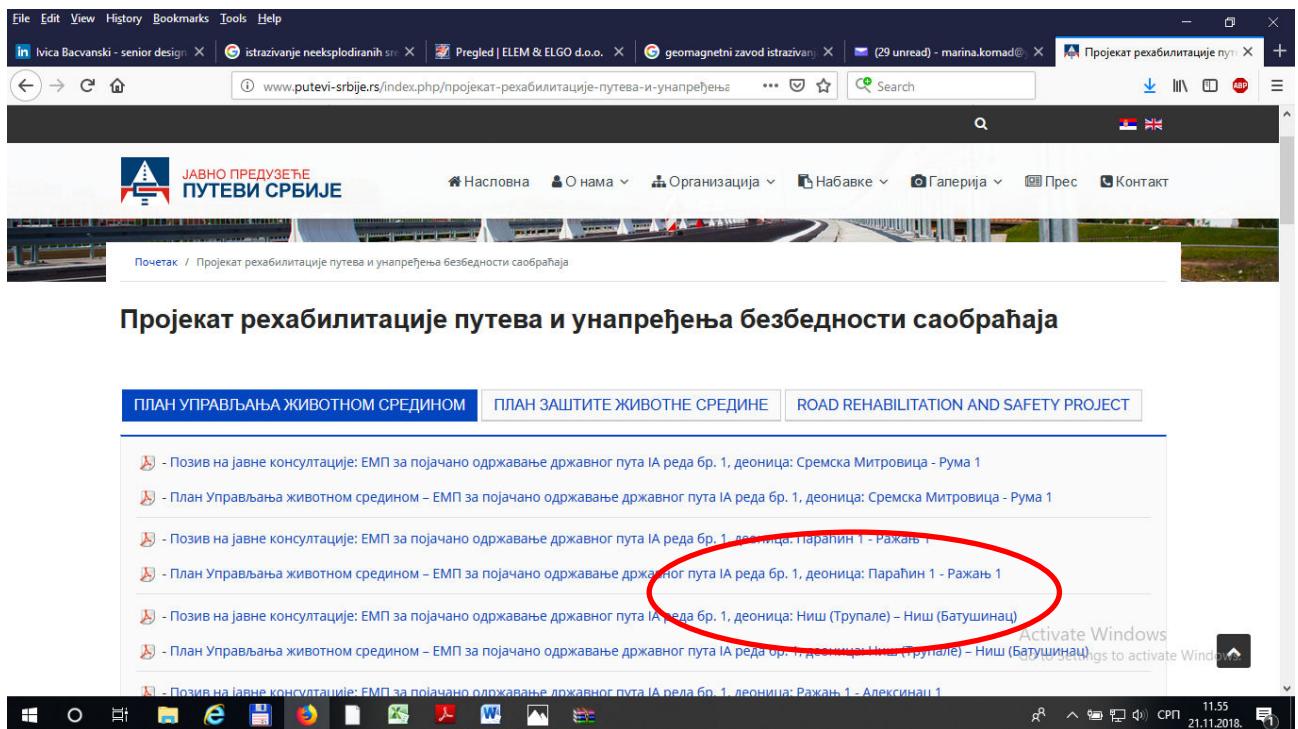
За додатне информације обратити се на следећу адресу:

ЈП „Путеви Србије“
Сектор за инвестиције
Влајковићева 19а,
11000 Београд, Република Србија,
тел./факс +381 11 / 32 06 813
e-mail: igor.radovic@putevi-srbije.rs

Сл. 5: Најава јавних консултација у дневном листу „Политика“



Сл. 6: Позив на јавне консултације, објављен на сајту Града Ниша



Сл. 7: Позив на јавне консултације, објављен на сајту ЈП Пuteви Србије



Савремено истраживање и развој путних путева (СИ 4.02)

Јавне консултације „Путева Србије“ позива на

ЈАВНЕ КОНСУЛТАЦИЈЕ

у циљу прикупљања информација заинтересованих за

ПЛАН УПРАВЉАЊА ЗАШТИТОМ ЖИВОТНЕ СРЕДИНЕ
за пројекат изградње одрживања друштваг ауто IА реда бр. 1
у **депоу**

НИШ (ГРУПАЛЕ)-НИШ (КАТУНИНАЦ)

Позив у циљу прикупљања информација заинтересованих за изградњу:

- у организацији ЈП „Путева Србије“, Сектор за инфраструктуру, Владимирова 19а, Београд, од 11. до 13. маја, сваког радног дана од 11 до 13 часова у року од 10 дана од дана објављивања овог објављивања.
- у организацији Града Ниша, Сектор за животну средину одрживог развоја (инфраструктура бр. 181), улица Николе Пашића бр. 24, 18000 Град Ниш, сваког радног дана од 13 до 14 часова у року од 10 дана од дана објављивања овог објављивања.
- на интернет страници града Ниша: www.nis.gov.rs
- на интернет страници ЈП „Путева Србије“: www.putevi.rs

Примљиве и изнетиће у вези са Планом управљања заштитом животне средине се подноси у писаној облику и достављају на адресу ЈП „Путева Србије“, Сектор за инфраструктуру, Владимирова 19а, Београд. Примљиве се могу доставити и електронским путем на адресу: putevi@putevi.rs

Дана 20.11.2018. године, на сајтовима у 11:00 часова биће објављени јавне консултације и информације о пројекатима Плана у Служби 20, Градске управе Ниш, Николе Пашића бр. 24, 18000 град Ниш.

За додатне информације обратити се на следећу адресу:

ЈП „Путева Србије“
Сектор за инфраструктуру
Владимирова 19а,
11000 Београд, Република Србија,
тел. број: +381 11 702 06 003
е-пошта: putevi@putevi.rs

Сл. 8: Позив на јавне консултације, објављен на сајту ЈП Путеви Србије

Прилог 5 УСЛОВИ НАДЛЕЖНИХ ИНСТИТУЦИЈА

Република Србија
ЗАВОД ЗА ЗАШТИТУ ПРИРОДЕ СРБИЈЕ
Нови Београд, Др Ивана Рибара бр. 91
Тел: +381 11/2093-802; 2093-803
Факс: + 381 11/2093-867

ЈП
ЈАВНО ПРЕДУЗЕЋЕ ПУТЕВИ СРБИЈЕ
Број 955-28130/17-1
Датум 27-09-2017
БЕОГРАД, Булевар краља Александра бр. 200

Завод за заштиту природе Србије из Београда, Ул. др Ивана Рибара бр. 91, на основу члана 9. Закона о заштити природе („Службени гласник РС“, бр. 36/2009, 88/2010, 91/2010 – исправка и 14/2016) и члана 136. Закона о општем управном поступку („Службени гласник РС“, бр. 18/2016), поступајући по захтеву Јавног предузећа „Путеви Србије“, Сектор за инвестиције, 11050 Београд 22, Булевар краља Александра 282, за издавање услова заштите природе за израду техничке документације Пројекта Појачаног одржавања деонице државног пута IА реда бр. 1 (аутопут Е75), деоница петља Трупале – петља Меровина, дана 26-09 2017. године под 03 бр. 020-2123/3, доноси

РЕШЕЊЕ

1. Предметна деоница/траса пута не пролази кроз заштићено подручје за које је спроведен или покренут поступак заштите, али прелази преко реке Јужне Мораве која са својим обалским појасом представља еколошки коридор од међународног значаја. Сходно томе, издају се услови заштите природе:
 - 1) Пројектом предвидети таква решења и мере који ће обезбедити услове за очување ваздуха, земљишта, подземних и површинских вода, посебно реке Јужне Мораве међународно значајаног еколошког коридора, као и реке Нишаве и осталих водотока (Крајковачка река...) како за време изградње, тако и у току функционисања аутопута.
 - 2) Саставни део Пројеката треба да буде и део који се односи на организацију градилишта, као и пројекат санације и уређења терена, односно предвидети да се све површине које су на било који начин деградирале грађевинским и другим радовима што пре санирају, након завршетка радова.
 - 3) Није дозвољено одлагање шута и било каквог другог отпада настао у току извођења радова, односно дефинисати забрану одлагања отпада, посебно грађевинског у приобаљу, као и самом кориту река Мораве, Нишаве, Крајковачке реке и других мањих водотока, као и уз мост и на пољопривредном земљишту, осим на локацијама које ће се пројектом организације градилишта утврдити као привремене депоније.
 - 4) При извођењу радова строго се придржавати коридора пута, како манипулација возилима и машинама не би оставиле последице на шири простор, посебно у делу око Мораве и осталих водотокова. Такође, користити постојећу путну мрежу, у циљу спречавања фрагментације простора и постојећих станишта.
 - 5) Током извођења радова предузети све мере предострожности како би се појединачни представници дендрофлоре уз трасу аутопута максимално заштитили и сачували од могућег оштећења, на било који начин.
 - 6) У циљу заштите од загађења, деоница пута мора имати прописане таложнике и сепараторе масти и уља за воде које настају спирањем са коловоза, посебно на траси пута у делу Мораве и Нишаве, као и Крајковачке реке чији је ток у близини, дуж једног дела трасе.
 - 7) У току извођења радова неопходно је предвидети да се максимално очува обалски појас река, односно забрани уништавање приобалне вегетације (у делу

око мостова Јужне Мораве и Нишаве), као и Крајковачке реке дуж чијег тока је у близини део трасе пута.

- 8) Уколико је неопходно уређење у зони прелаза пута (моста) преко водотока (Мораве и Нишаве) предвидети употребу камена и других природних материјала и у највећој могућој мери избећи бетонирање обала и корита водотока (спровести тзв. природно уређење водотока) при чему је неопходно максимално очување самог корита, али и обала са постојећом вегетацијом.
 - 9) Такође, предвидети уређење коридора око и испод моста на начин којим ће се обезбедити миграција врста дуж обала Мораве и Нишаве.
 - 10) Током извођења радова (подизања асфалта,..) у делу насрам објеката/насеља, планирати орошавање како би се спречило подизање прашине и негативан утицај на људе.
 - 11) Уколико током извођења предметних радова дође до хаваријског изливања горива и уља из возила и радних машина, или других опасних и штетних материја, обавезна је санације терена. У случају изливања штетних материја у водотоке, потребно је планирати одговарајуће мере санације и заштите (анализу воде,..).
 - 12) Предвидети коловозни застор/материјал који може, са аспекта заштите, обезбедити смањење нивоа буке и вибрација и омогућити ефикасно дренажање воде са површине коловоза, у циљу заштите од буке, посебно у делу насеља.
 - 13) Током извођења радова дуж целе трасе одржавати максимални ниво комуналне хигијене.
 - 14) По изведеним радовима неопходно је што пре уклонити механизацију и др., а уколико је дошло до нарушавања простора дуж предметне трасе треба га санирати (култивисати терен, односно успоставити биљни покривач уз одговарајуће врсте које су биолошки постојане у датим климатским условима.
2. Ово Решење не ослобађа подносиоца захтева да прибави и друге услове, дозволе и сагласности предвиђене позитивним прописима.
 3. У случају измене Пројекта, потребно је Заводу за заштиту природе Србије поднети нов захтев за издавање услова заштите природе.
 4. Уколико подносилац захтева у року од две године од дана достављања овог Решења не отпочне радове и активности за које је ово Решење о условима заштите природе издато, дужан је да од Завода прибави ново решење о условима заштите природе.
 5. Такса за издавање овог Решења у износу од 30.000,00 динара је одређена у складу са чланом 2. став 5. тачка 1. Правилника о висини и начину обрачуна и наплате таксе за издавање акта о условима заштите („Службени гласник РС“, бр. 73/2011, 106/2013). Подносилац захтева је дужан да наведену таксу уплати у корист рачуна Завода у року од 5 дана од дана достављања предрачуна.

Образложење

Завод за заштиту природе Србије примио је дана 04.09.2017. године захтев бр. 020-2123/1 Јавног предузећа „Путеви Србије“, Сектор за инвестиције, 11050 Београд 22, Булевар краља Александра 282, за издавање услова заштите природе за израду техничке документације Пројекта Појачаног одржавања деонице државног пута IА реда бр. 1 (аутопут Е75), деоница петља Трупале – петља Меровина.

На основу достављеног захтева и пратеће документације подносиоца захтева, утврђено је да је планирана израда Пројекта Појачаног одржавања деонице државног пута IА реда бр. 1 (аутопут Е75), деоница петља Трупале – петља Меровина. Предметни Пројекат је саставни део Пројекта рехабилитације путева и унапређења безбедности саобраћаја на мрежи државних путева, који је подршка међународних финансијских институција Националном програму рехабилитације државних путева Републике Србије. Почетак деонице је петља Трупале, а крај деонице је петља Меровина на Е-75. Врста радова која се планира обухвата радове ојачања постојеће коловозне конструкције (на појединим местима до дубине од 50-60 cm) у постојећим габаритима коловозне конструкције са постојећим и санираним системом одводњавања.

Увидом у Централни регистар заштићених природних добара и документацију Завода за заштиту природе Србије, а у складу са прописима који регулишу област заштите природе, утврђени су услови заштите природе из диспозитива овог Решења. При томе се имало у виду да предметна деоница, односно траса пута не пролази кроз заштићено подручје за које је спроведен или покренут поступак заштите, на основу Закона о заштити природе, али прелази преко реке Јужне Мораве која са својим обалским појасом представља еколошки коридор од међународног значаја, према Уредби о еколошкој мрежи („Службени гласник РС“, бр. 102/2010).

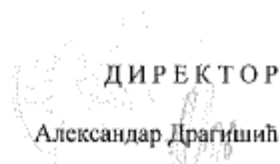
Законски основ за доношење решења је: Закон о заштити природе („Службени гласник РС“, бр. 36/2009, 88/2010, 91/2010-исправка и 14/2016), Уредба о еколошкој мрежи („Службени гласник РС“, бр. 102/2010).

Предметни радови могу се реализовати под условима дефинисаним овим Решењем, јер је процењено да неће утицати на природне вредности подручја.

На основу свега наведеног, одлучено је као у диспозитиву овог Решења.

Подносилац захтева је ослобођен од плаћања таксе у складу са чланом 18. Закона о републичким административним таксама („Службени гласник РС“, бр. 43/2003, 51/2003, 61/2005, 5/2009, 54/2009, 50/2011, 93/2012, 83/2015, 112/2015, 50/2016 и 61/2017).

Упутство о правном средству: Против овог Решења може се изјавити жалба Министарству заштите животне средине у року од 15 дана од дана пријема решења. Жалба се предаје Заводу за заштиту природе Србије.


ДИРЕКТОР
Александар Драгишић

Достављено:
- Подносиоцу захтева
- Архива x 2

РЕПУБЛИКА СРБИЈА
ЗАВОД ЗА ЗАШТИТУ ПРИРОДЕ СРБИЈЕ
НОВИ БЕОГРАД, Др Ивана Рибара бр. 91
Тел: +381 11/2093-802; 2093-803;
Факс: +381 11/2093-867

III
ЈАВНО ПРЕДУЗЕЋЕ ПУТЕВИ СРБИЈЕ
Број: 953-13042/18-1
29-06-2018
Улица Краља Александра бр. 282

Завод за заштиту природе Србије, Београд, Ул. др Ивана Рибара бр. 91, на основу члана 144. Закона о општем управном поступку („Службени гласник РС“, бр. 18/2016), а поступајући по предлогу број: 953-13042 од 08.06.2018. године ЈП „Путеви Србије“ из Београда, Бул. Краља Александра 282, за исправљање грешке у Решењу 03 бр. 020-2123/3 од 26.09.2017. године, дана 11.06. 2018. године, под 03 бр. 020-1550/2 доноси

РЕШЕЊЕ

1. У Решењу 03 бр. 020-2123/3 од 26.09.2017. године о условима заштите природе за израду техничке документације пројекта Појачаног одржавања деонице државног пута IA реда бр. 1 (аутопут E75), деоница петља Трупале – петља Мерошина, исправља се грешка, и то:

- тачка 1. подтачка б) се мења, тако да сада гласи:

„За воде које настају спирањем са коловоза и оптерећене су уљима и другим нафтним дериватима предвидети изградњу таложника и сепаратора масти и уља, уколико се Планом управљања животном средином утврди/процени да ће просечни годишњи дневни саобраћај негативно утицати на квалитет воде реке Јужне Мораве и других водотокова са којима се предметни државни пут укршта или паралелно води, односно да ће бити нарушене граничне вредности које су дефинисане Уредбом о граничним вредностима емисије загађујућих материја у воде и роковима за њихово достизање („Службени гласник РС“, бр. 67/2011, 48/2012 и 1/2016) и Уредбом о граничним вредностима загађујућих материја у површинским и подземним водама и седименту и роковима за њихово достизање („Службени гласник РС“, бр. 50/2012).“

2. У свему осталом предметно Решење остаје непромењено.

3. Ово решење почиње да производи правна дејства од када и Решење које се исправља.

Образложење

Завод за заштиту природе Србије примио је дана 11.06.2018. године захтев заведен под бр. 020-1550/1 ЈП „Путеви Србије“ из Београда за исправљање грешке у Решењу Завода 03 бр. 020-2123/3 од 26.09.2017. године о условима заштите природе за израду техничке документације пројекта Појачаног одржавања деонице државног пута IA реда бр. 1 (аутопут E75), деоница петља Трупале – петља Мерошина.

У току писања наведеног решења у тачки 1. став б) диспозитива направљена је очигледна грешка прописивањем мера које се односе на обавезно прикупљање воде које настају спирањем са коловоза и оптерећене су уљима и другим нафтним дериватима и њихово пречишћавање изградњом таложника и сепаратора масти и уља, а пре испуштања у реципијент или канализацију.

Будући да прописани услов не разматра функционалну везу између величине саобраћајног оптерећења, као емитера загађујућих материја, и количину загађујућих материја коју тај саобраћај емитује, нити помиње граничне вредности загађујућих материја које су дефинисане Уредбом о граничним вредностима емисије загађујућих материја у воде и роковима за њихово достизање („Службени гласник РС“, бр. 67/2011, 48/2012 и 1/2016), наведену и описану грешку у писању Решења је требало исправити.

Упутство о правном средству: Против овог решења може се изјавити жалба Министарству заштите животне средине у року од 15 дана од дана пријема решења. Жалба се предаје Заводу за заштиту природе Србије.

ДИРЕКТОР
Александар Драгишић



Достављено:
- Подносиоцу захтева
- Архива х 2



AA

Република Србија

ЗАВОД ЗА ЗАШТИТУ СПОМЕНИКА КУЛТУРЕ НИШ

Ниш, Добричка 2, тел. 018/523-414, факс 018/523-412

E-mail: kontakt@zzsknis.rs

Број: 1080/2

Датум: 20.09.2017. год.

Датум
РЕГИСТАР, Булевар краља Александра бр. 282

Завод за заштиту споменика културе Ниш, на основу члана 104 Закона о културним добрима (Службени гласник РС бр. 71/94) и чл. 125, 131, 196, 197, 198, 199, 200 и 201 "Закона о општем управном поступку" (Сл. лист СРЈ бр.33/97, 31/01 и Сл. гласник 30/10) а у вези са чланом 99 и 27 Закона о културним добрима, решавајући по захтеву Јавног предузећа "Путеви Србије", са седиштем у Београду у Булевару краља Александра 282, доноси

РЕШЕЊЕ

О утврђивању услова за предузимање мера техничке заштите

I Мере техничке заштите: за израду техничке документације пројекта Појачаног одржавања деонице државног пута IA реда бр. 1 (аутопут E75), деоница петља Трупале – летља Мерошина, могу се предузети под следећим условима:

- Уколико пројекат обухвата и земљане радове на ископу на самој траси пута или његовом проширењу. Инвеститор је у обавези да обезбеди стални археолошки надзор у току извођења земљаних радова;
- У случају да приликом земљаних радова открије до сада неевидентни локалитет или његов део, инвеститор је дужан да одмах заустави радове и о томе без одлагања обавести Завода за заштиту споменика културе Ниш, обезбеди услове за археолошка истраживања, конзервацију и презентацију;
- Инвеститор је дужан да обезбеди средства за истраживање, заштиту, чување, публиковање и презентацију истог.

II Подносилац захтева дужан је да изради пројекат у свему у складу са издатим условима из тачке I овог решења.

III Инвеститор је у обавези да по изради пројектне документације исту достави Заводу ради добијања сагласности да је урађена према прописаним условима. Један примерак пројектне документације се доставља за потребе Завода.

IV Ово решење важи годину дана.

V Жалба на решење не задржава извршење.

Образложење

Јавно предузеће "Путеви Србије", са седиштем у Београду у Булевару краља Александра 282, поднело је захтев 953-18129 од 01.09.2017. године Заводу за заштиту споменика културе Ниш који је заведен под бр. 1080/1 од 04.09.2017. године.

У циљу заштите н.к.д. и археолошких налазишта Јавно предузеће "Путеви Србије" дужно је да поступи по мерама прописаним овим решењем.

Имајући у виду наведено као и одредбе Закона о културним добрима које прописују обавезу предузимања мера техничке заштите у циљу очувања непокретног културног добра, донето је решење као у диспозитиву.

Чланом 104 став 3 "Закона о културним добрима" је прописано да жалба не задржава извршење решења.

ПРАВНИ ЛЕК: Против овог решења може се изјавити жалба Републичком заводу за заштиту споменика културе Београд у року од 15 дана од дана пријема решења.

Жалба се непосредно предаје или шаље поштом доносиоцу овог решења.



В.Д. ДИРЕКТОР ЗАВОДА

Милош Васић Петровић

Доставити:

- Подносиоцу захтева
- Документацији Завода

Прилог 6 ФИНАЛНО ОДОБРЕЊЕ ЗА ЖИВОТНУ СРЕДИНУ



Република Србија
МИНИСТАРСТВО ЗАШТИТЕ
ЖИВОТНЕ СРЕДИНЕ
Број: 011-00-00189/2018-03
Датум: 12.03.2018.
Београд

ЈП ПУТЕВИ СРБИЈЕ
Тим за имплементацију Пројекта
11 000 БЕОГРАД
Влајковићска 19а

Предмет: Допис у вези са захтевом

Министарству заштите животне средине обратили сте се Захтевом за давање мишљења о потреби израде студије о процени утицаја на животну средину пројекта појачаног одржавања и отклањања оштећења на државном путу IА1, ЛОТ 1; Ниш (Трупале) – Ниш 3 (Батушинап), L=18,655 км – обс коловозне траке), заведен под бројем 011-00-00189/2018-03 од 06.03.2018.

У допису наводите да пројекат обухваћен и интегралним “Пројектом рехабилитације путева и безбедности саобраћаја (Road Rehabilitation and Safety Project – RRSP)” који се финансира из међународног кредита.

Пројекат подразумева грађевинско-путарске радове у оквиру трасе већ постојећег државног пута који представља подужну аутопутску саобраћајну везу кроз северни и јужни део Србије и део је коридора 10 и за интервенцију су предвиђене обе коловозне траке, дужине 18,655 км. Радовима је предвиђено ојачање постојеће коловозне конструкције, санирање систрама одводњавања и пројектовање свих елемената који продужавају трајност радова.

Уз Захтев је приложена и додатна документација:

- Правилник о ургентном одржавању државног пута („Сл. гласник РС“ 74/2014 и 87/2014), којим су дефинисане врсте радова, технички услови и начин извођења радова;
- Правилник о периодичном одржавању државног пута (на основу чл. 61 ст. 1 Закона о путевима, „Сл. гласник РС“ 101/05, 123/07, 101/11, 93/12 и 104/13)
- Кратак опис пројекта уз графички прилог;

- Решење бр. 020-2123/3 од 26.09.2017. које је издао Завод за заштиту природе Србије;
- Решење бр. 1080/2 од 20.09.2017. које је издао Завод за заштиту споменика културе Ниш;
- Пуномоћје бр. 953-3673 од 12.02.2018. за групу пројекатата: Projekt Biro Utiber doo, Utiber LTD, Pampro team doo, DUODEC doo, VIA Inženjering doo, које је издало ЈП ПУТЕВИ СРБИЈЕ;

На основу члана 4, ст. 1. и 3. Закона о процени утицаја на животну средину („Сл. гласник РС“, 135/04 и 36/09) донета Уредба о утврђивању Листе пројеката за које је обавезна процена утицаја и Листе пројеката за које се може захтевати процена утицаја на животну средину („Сл. гласник РС“, 114/08), којом су утврђени пројекти за које се обавезно израђује процена утицаја-Листа I и пројекти за које се процењује значајан или могућ утицај на животну средину-Листа II.

Пројекат ургентног одржавања, рехабилитације и отклањања општећења на путевима не налази се на прописаним Листама и, сагласно томе, *носилац пројекта није у обавези да уђе у процедуру процене утицаја, у складу са Законом о процени утицаја на животну средину („Сл. гласник РС“ 135/04 и 36/09).*



Доставити:

- наслову
- Project biro utiber doo, ✓
- 21 000 Нови Сад, Војводе Мишића 2
- архиви