

CONTRACT ID: RRSP/CS3-RRD4-1/2017-03

PREPARATION OF MAIN DESIGNS FOR HEAVY MAINTENANCE (ROAD REHABILITATION-UPGRADING) OF THE STATE ROADS IA1 AND IB22:

LOT 1: IA1, BRESTOVAC (INTERCHANGE) – DOLJEVAC (INTERCHANGE), L=6.022 KM

LOT 2: IB22, UŠĆE-RAŠKA (KOSOVSKA MITROVICA), L=32.127 KM

LOT 3: IB22, NOVI PAZAR (BRDJANI) - RIBARIĆE, L=24.360 KM

БР. УГОВОРА: RRSP/CS3-RRD4-1/2017-03

ИЗРАДА ГЛАВНОГ ПРОЈЕКТА ПОЈАЧАНОГ ОДРЖАВАЊА ДРЖАВНОГ ПУТА IA1 И IB22 :

ЛОТ 1: IA1, БРЕСТОВАЦ (ПЕТЉА) – ДОЉЕВАЦ(ПЕТЉА), L =6.022 KM

ЛОТ 2: IB22, УШЋЕ – РАШКА (КОСОВСКА МИТРОВИЦА), L =32.127 KM И

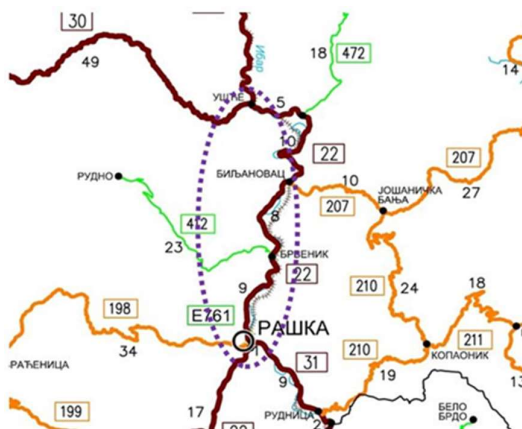
ЛОТ 3: IB22, НОВИ ПАЗАР (БРЂАНИ) - РИБАРИЋЕ, L =24.360 KM



ПЛАН УПРАВЉАЊА ЖИВОТНОМ СРЕДИНОМ И СОЦИЈАЛНИМ ОКРУЖЕЊЕМ:

НАЦРТ БР. 1:

ЛОТ 2: IB22, УШЋЕ – РАШКА (КОСОВСКА МИТРОВИЦА), КМ 203+694 - 235+821
L=32.127 KM



Јануар 2022.
January 2022.

Document quality information / Информације о документу

General information / Опште информације

Author Аутор	Marina Komad, dipl. Civil Engineer Milica Milenković, MSc Spatial Planner
Project title Назив пројекта	CONTRACT ID: RRSP/CS3-RRD4-1/2017-03 PREPARATION OF MAIN DESIGNS FOR HEAVY MAINTENANCE (ROAD REHABILITATION-UPGRADING) OF THE STATE ROADS IA1 AND IB22 БР. УГОВОРА: RRSP/CS3-RRD4-1/2017-03 ИЗРАДА ГЛАВНОГ ПРОЈЕКТА ПОЈАЧАНОГ ОДРЖАВАЊА ДРЖАВНОГ ПУТА IA1 И IB22
Document title Назив документа	ENVIRONMENTAL AND SOCIAL MANAGEMENT PLAN: Draft no.1 LOT 1: IA1, BRESTOVAC (INTERCHANGE) – DOLJEVAC (INTERCHANGE), KM 457+272 – KM 451+250 L=6.022 KM ПЛАН УПРАВЉАЊА ЖИВОТНОМ СРЕДИНОМ И СОЦИЈАЛНИМ ОКРУЖЕЊЕМ: Нацрт бр. 1 ЛОТ 1: IA1, БРЕСТОВАЦ (ПЕТЉА) – ДОЉЕВАЦ (ПЕТЉА), КМ 457+272 – КМ 451+250 Л=6.022 КМ
Date Датум	Јануар 2022. January 2022.

Addressed on: / Адресира се на

Sending to / Шаље се		
Name / Име	Organization / Организација	Date / Датум
Igor Radovic, dipl. ing.	РЕ "Roads of Serbia" ЈП "Путеви Србије"	06.01.2022.
Jelena Cvetkovic, dipl.ing.	РЕ "Roads of Serbia" ЈП "Путеви Србије"	06.01.2022.

Copy to / Копија се шаље

Name / Име	Organization / Организација	Date / Датум
Gordana Subotički Đorđević, dipl.ing. (C.E.)	РЕ "Roads of Serbia" ЈП "Путеви Србије"	06.01.2022.
Marko Stevanović, dipl.ing. (C.E.)	РЕ "Roads of Serbia" ЈП "Путеви Србије"	06.01.2022.
Dragan Vuković, dipl.ing. (C.E.)	РЕ "Roads of Serbia" ЈП "Путеви Србије"	06.01.2022.

History of modifications / Историја исправки

Version Верзија	Date Датум	Author Аутор	Approved and signed by: Одобрено и потписано од стране:
1	06.01.2022.	Marina Komad, dipl. Civil Engineer Milica Milenković, MSc Spatial Planner	06.01.2022.

САДРЖАЈ

I. УВОД	5
II. РЕЗИМЕ	6
III. Резиме утицаја на животну средину	Error! Bookmark not defined.
IV. ОПИС ПРОЈЕКТА	35
V. ПОЛИТИКА, ПРАВНИ И АДМИНИСТРАТИВНИ ОКВИР	42
VI. ОЦЕНА ОСНОВНИХ УСЛОВА НА ТРАСИ ТОКОМ ИСТРАЖИВАЊА	43
VII. РЕЗИМЕ УТИЦАЈА НА ЖИВОТНУ СРЕДИНУ	45
VIII. ПЛАН УПРАВЉАЊА ЖИВОТНОМ СРЕДИНОМ	47
IX. РЕФЕРЕНЦЕ	55
X. ПРИЛОЗИ	56
X.1. ПЛАН УБЛАЖАВАЊА	57
X.2. ПЛАН ПРАЋЕЊА УТИЦАЈА	66
X.3. ЗАКОНОДАВСТВО	83
X.4. УКЉУЧИВАЊЕ ЗАИНТЕРЕСОВАНИХ СТРАНА	85
X.5. УСЛОВИ НАДЛЕЖНИХ ИНСТИТУЦИЈА	90
X.6. ФИНАЛНО ОДОБРЕЊЕ ЗА ЖИВОТНУ СРЕДИНУ	97

СКРАЋЕНИЦЕ

CEP	Contractor's Environmental Plan	Извођачев План заштите животне средине
EBRD	European Bank for Reconstruction and Development	Европска банка за обнову и развој
EIA	Environmental Impact Assessment	Процена утицаја на животну средину
EIB	European Investment Bank	Европска инвестициона банка
EMP	Environmental Management Plan	План управљања животном средином
IFIs	International Financing Institutions	Међународне финансијске институције
INCS	Institute for Nature Conservation of Serbia	Завод за заштиту природе Србије
IPCMK	Institute for Protection of Cultural Monuments Kraljevo	Завод за заштиту споменика културе Краљево
MoEP	Ministry of Environmental Protection	Министарство заштите животне средине
MoCTI	Ministry of Construction, Transport and Infrastructure	Министарство грађевинарства, саобраћаја и инфраструктуре
PERS	Public Enterprise "Roads of Serbia"	Јавно Предузеће „Путеви Србије“
PSC	Project Supervision Consultant	Консултант надзора на Пројекту
RE	Resident Engineer	Одговорни инжењер
RRSP	Road Rehabilitation and Safety Project	Пројекат рехабилитације пута и унапређења безбедности саобраћаја
SLMP	Safety Labour Management Plan	План управљања безбедношћу на раду
WB	The World Bank Group	Светска банка
WMP	Waste Management Plan	План управљања отпадом
CEP	Contractor's Environmental Plan	Извођачев План заштите животне средине

I. УВОД

Република Србија аплицирала је за финансирање трошкова Пројекта рехабилитације пута. Међународне финансијске институције су: Светска банка, Европска инвестициона банка и Европска банка за обнову и развој. Република Србија намерава да уложи део добијених средстава за појачано одржавање и отклањање оштећења на деоници IB22 реда: Ушће- Рашка (Косовска Митровица), L = 32.127 km.

План управљања животном средином, односи се на појачано одржавање и отклањање оштећења, на државном путу IB22 реда: Ушће- Рашка (Косовска Митровица), L = 32.127 km.

Предметна деоница припада Рашком управном округу лоцираном у Југозападном делу Републике Србије. Деоница Ушће - Рашка (Косовска Митровица) односно, према референтном систему из 2009. год. (Ушће - Рашка1 (Трнава)) у дужини од 32.223 км припада државном путу IB-22 (стара ознака пута М-22) („Службени Гласник РС“, бр. 93/2015) и представља део саобраћајне везе између Београда и државне границе са Црном Гором (гранични прелаз „Мехов крш“).

Сврха Плана управљања животном средином је да прикаже негативне еколошке утицаје и проблеме управљања у току извођења грађевинских радова као и неопходне мере ублажавања које Извођач мора да примени. Кључне компоненте Плана управљања животном средином су: План за умањење негативних утицаја на животну средину и План за праћење утицаја на животну средину.

Међународне финансијске институције класификовале су пројекат у Б категорију животне средине, за који је потребна израда Плана управљања животном средином.

Пројекат рехабилитације путева и унапређења безбедности саобраћаја (Road Rehabilitation and Safety Project – RRSP) је пројекат подршке међународних финансијских институција (Светске банке, Европске инвестиционе банке и Европске банке за обнову и развој) Влади Републике Србије у имплементацији Националног програма рехабилитације државне путне мреже. Овај пројекат представља реализацију прве фазе Владиног програма за период 2014-2022. година. Институција задужена за реализацију Пројекта је Јавно предузеће „Путеви Србије“ (у даљем тексту ЈПРС).

План управљања животном средином (у даљем тексту: ЕСМП документ) ће бити израђен у складу са српским законодавством, као и са конвенцијама и смерницама заштите које су издале Међународне финансијске институције. План управљања животном средином, урађен је кроз теоријске студије, истраживања на терену, консултације са представницима власти на регионалном и локалном нивоу.

II. РЕЗИМЕ

II.1. Опис пројекта

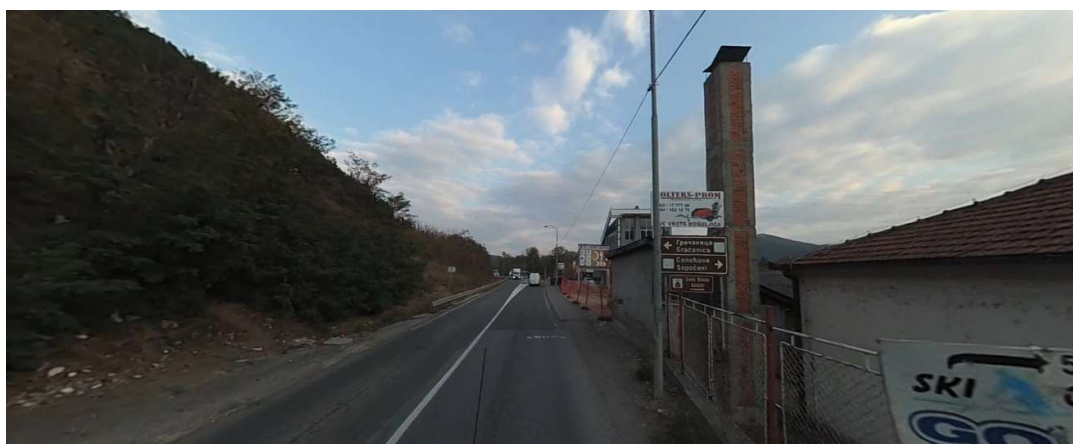
Предмет Услуге је израда ЕСМП документа за деоницу државног пута IB22: Ушће-Рашка (Косовска Митровица) на дужини од $L = 32.127$ km. С тим у вези, почетак деонице дефинисан је стациономом 203+694 км, док је крај исте дефинисан на 180 м пре чвора 2229, приближне стационаже км 235+821.

Почетак предметне деонице се налази у чвору Ушће који у референтном систему носи ознаку 2225 и представља укрштај предметне деонице са државним путем IB-30 Ивањица – Ушће. Овај укрштај је у виду трокраке раскрснице типа 1.

Крај предметне деонице је дефинисан на 180 м пре чвора Рашка који у референтном систему носи ознаку 2229 и представља укрштај предметне деонице са државним путем IB-31 Рашка - Лепосавић - Косовска Митровица - Вучитрн - Приштина - Урошевац - државна граница са БЈР Македонијом (гранични прелаз Ђенерал Јанковић). Овај укрштај је у виду кружне раскрснице која је већ рехабилитована.



Слика 1: Почетак предметне деонице (приказ у правцу раста стационаже)



Слика 2: Крај предметне деонице (приказ у правцу раста стационаже)

Предметна деоница је ванградска која местимично пролази кроз подручје насеља.

Табела 1: Саобраћајне деонице и чворови према референтном систему

Р. бр.	Стара ознака деон.*	Постојећа ознака деон.	Ознака почетног чвора	Ознака завршног чвора	Назив почетног чвора	Назив завршног чвора	Дужина деонице (км)
1	0548	02226	2225	2226	Ушће	Баре	5.234* 5.234**
2	0549	02227	2226	2227	Баре	Биљановац	9.575* 9.575**
3	0550	02228	2227	2228	Биљановац	Брвеник	8.238* 8.238**
4	0551	02229	2228	2229	Брвеник	Рашка (К.М.)	9.260* 9.080**
Укупно:							32.307* 32.127**

* ознака деонице према старом референтном систему 2008/2009 (JV CPL- Nievelt)

** дужина деонице предвиђене за рехабилитацију.



Карта бр. 1: Положај деонице

II.2. Политика, правни и административни оквир

Министарство заштите животне средине, бивше Министарство пољопривреде и заштите животне средине је кључна институција у Републици Србији, одговорна за формулисање и спровођење политике заштите животне средине.

Правна регулатива из области заштите животне средине, које је тренутно на снази у Републици Србији, сажето је представљена у Прилогу 3.

У Републици Србији, процедура Процене утицаја на животну средину регулисана је Законом о процени утицаја на животну средину, који је у потпуности у складу са Европском Директивом 85/337/ EES. Стога, процена утицаја на животну средину није потребна за пројекте путне рехабилитације, осим у случају када се деоница налази у близини или пролази кроз заштићено природно, односно културно подручје.

ЈП „Путеви Србије“ поднело је захтев Заводу за заштиту природе Србије, у циљу добијања услова под којима предложени пројекат треба да буде реализован. Поступајући по захтеву ЈП „Путеви Србије“ из Београда, Завод за заштиту природе Србије је донео решење о условима заштите природе 03 бр. 020-3553/3 од 25.01.2019. год.

Такође, ЈП „Путеви Србије“ поднело је захтев Заводу за заштиту споменика културе Краљево, у циљу добијања услова под којима предложени пројекат треба да буде реализован. Поступајући по захтеву ЈП „Путеви Србије“ из Београда, Завод за заштиту споменика културе Краљево је донео решење о условима заштиту споменика културе бр.1818/3-2018.

Захтев за мишљење о неопходности израде процене утицаја на животну средину, су достављени Министарству заштите животне средине заједно са другом релевантном техничком документацијом, која обавезно укључује и услове Завода за заштиту природе и Завода за заштиту споменика културе Краљево.

Коначно одобрење за животну средину добијено је од Министарства заштите животне средине (бр. 011-00-00826/2020-03 од 14.08.2020.) а које гласи да носилац пројекта (ЈППС) није обавезан да спроведе процедуру за Студију о процени утицаја на животну средину за овај пројекат (погледати прилог број 6).

Након пријема наведене документације (услова Завода за заштиту природе, Завода за заштиту споменика културе Краљево и Мишљења Министарства заштите животне средине) као и на основу услова одређених у Плану управљања животном средином и социјалним окружењем, ЈП „Путеви Србије“ ће обезбедити пуну примену мера еколошке заштите, прописаних пројектом и тиме умањити утицај на околно становништво и природно окружење.

На основу решења које је издао Завод за заштиту природе Србије, предметна деоница се поклапа са границом природног добра „Жељин“, режим заштите III степена. Део трасе пресеца еколошке мреже под називом „Копаноник“ и „Клисура Ибра“. Сходно томе, обавезно је поштовање прописаних мера и услова од стране Завода за заштиту природе Србије.

У условима Завода за заштиту споменика културе Краљево нема утврђених непокретних културних добара, као ни евидентираних али има једно добро, локалитет са археолошким садржајем које уживају претходну заштиту на основу Закона о културним добрима (Службени гласник РС бр. 71/94), локалитет „Лагум“. Мере техничке заштите које су прописане су: Инвеститор је потребно да обезбеди археолошки надзор на месту укрштања са путем који води од Брвеника ка Манастиру Градац. Инвеститор је потребно да обезбеди и предвиди трошкови сталног археолошког надзора и праћења током читавог трајања земљаних радова, такође је потребно да се обавести Завод за заштиту споменика културе Краљево о почетку радова најкасније у року од 15 дана. Инвеститор је у обавези да обезбеди стални археолошки надзор у току извођења земљаних радова. У случају да се приликом земљаних радова открије до сада неевидентирани локалитет или његов део, инвеститор је дужан да одмах заустави радове и о томе без одлагања обавести Завод за заштиту споменика Краљево, обезбеди услове за археолошка истраживања, конзервацију и презентацију истог. Инвеститор је дужан да обезбеди средства за истраживање, заштиту, чување, публикување и презентацију истог. Међународне финансијске институције, захтевају да пројекат буде у складу са законима Републике Србије али и са стандардима Европске Уније.

Прописано је да уколико пројекат обухвата и земљане радове на ископу на самој траси пута или његовом проширењу.

Кредитори захтевају да се примени:

- Оперативна политика Светске Банке за процену утицаја на животну средину (ОП 4.01)

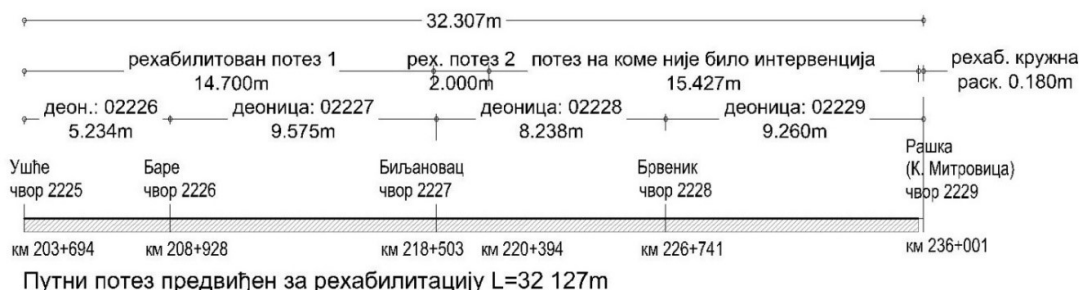
- Социјална политика и политика животне средине, Европска банка за обнову и развој (2008)
- Животна средина, социјални принципи и стандарди, Европска инвестициона банка (2008)

Европска Банка за Обнову и Развој, Европска Инвестициона Банка и Светска Банка захтевају да пројекат буде у складу са законима Републике Србије и стандардима Европске Уније. Светска Банкарска Група захтева да пројекат буде у складу са српским законодавством и оперативном политиком Светске Банке.

II.3. Основни услови процењени током анализирања трасе

Деоница пута која је предмет појачаног одржавања (рехабилитације и доградње пута), налази се у Рашком управном округу лоцираном у југоисточном делу Републике Србије. Деоница: Ушће- Рашка (Косовска Митровица), L = 32.127 km. Предметна деоница пролази кроз територију Града Краљева и општине Рашка.

Почетак деонице дефинисан је стационажом 203+694 км, док је крај исте дефинисан на 180 м пре чвора 2229, приближне стационаже км 235+821.



Предметна деоница има две саобраћајне траке, променљиве ширине коловоза: 6,8-8,0м.

Увидом у постојеће стање на терену као и анализом геодетског снимка, пројектант је уочио деонице трасе на којима је коловоз већ рехабилитован.

У наредној табели су приказане деонице трасе из којих се види на којим деловима је коловоз рехабилитован, као и ширина коловоза на тим деоницама.

Почетак деонице	Крај деонице	Дужина коловоза [м]	Ширина коловоза [м]
	203+694,00	почетак трасе	
203+694,00	220+394,00	16.700,00	6,8 – 7,8
220+394,00	235+821,00	15.427,00	5,8 - 8,0
235+821,00		крај трасе	
	Укупна дужина трасе Σ	32.127,00	

Банкине су у ширини 1,0–1,5 м, већином од земљаног материјала. Местимично су формирана проширења која се користе као паркинг површине.

Мост преко реке Ибар (ИД 04702), на стационажи km 203+999, који се налази у Ушћу је од челичне конструкције, ширине коловоза на мосту~4m, тако да је могуће одвијање једносмерног саобраћаја.

II.3.1. Укрштаји- постојеће стање

Дуж целе путне деонице пружа се река Ибар на већој или мањој удаљености од предметне деонице пута, која је уједно и главни реципијент атмосферских вода. Река Ибар пресеца предметну деоницу на 3 места.

Предметну путну деоницу пресецају и други водотоци који се пружају управно на деоницу пута и не представљају главне реципијенте атмосферске воде, али прихватају веома мали део атмосферских вода са коловоза, и то су реке: Студеница, Гокчаница, Марковска река, Брвеница и неколико потока. У наставку текста су дате стационаже и слике мостова на укрштању река са путном деоницом.

На следећим стационажама постоје мостови:

1. Мост преко реке Студенице у Ушћу (стац. км 203+700)
2. Мост преко реке Ибар у Ушћу (стац. км 203+960)
3. Мост преко реке Ибар у Биљановцу (стац. км 218+711)
4. Мост преко реке Брвенице (стац. км 226+760)
5. Мост преко реке Ибар у Рашкој (стац. км 234+742.27).

Главну реципијент атмосферских вода на предметној путној деоници је река Ибар. Такође постојећи систем одводњавања на предметној деоници углавном је отвореног типа.

У наставку следе слике мостова, канала и свих укрштаја са стационажама на путу и местима укрштања са водотоковима:



Слика 3: Мост преко реке Студенице у Ушћу (стац. км 203+700)



Слика 4: Мост преко реке Ибар у Ушћу (стац. км 203+960)





Слика 5 и 6: Мост преко реке Гокчанице (стац. км. 209+039)



Слика 7: Мост преко потока у Барама (стац. км. 210+638)



Слика 8: Мост преко Марковске реке (стац. км 212 + 229)



Слика 9: Мост преко пруге у Бојанићима (стац. км 213 + 194)



Слика 10: Мост преко реке Ибар у Биљановцу (стац. км 218+711)





Слика 11 и 12: Мост преко потока код ибарског рудника (стац. км 221 + 416)



Слика 13: Мост преко потока у Баљевцу (стац. км 222+184)



Слика 14: Мост преко реке Брвенице (стац. км 226+760)



Слика 15: Мост преко реке Ибар у Рашкој (стац. км 234+742.27)

II.3.2. Постојећа аутобуска стајалишта

На предметној деоници постојећа аутобуска стајалишта су смештена ван коловоза, већином изведена у складу са важећим прописима.

У Рашки, у насељима Власово и Вареву нису изграђена сва стајалишта, нарочито стајалишта за смер ка Краљеву, а није изграђено ни стајалиште које је општинском одлуком предвиђено у зони раскрснице са општинским путем за Рвате.

Постојећа аутобуска стајалишта су смештена дуж главног пута руралног подручја, међутим не постоји безбедна инфраструктура која би омогућила пешацима да се безбедно крећу од и до аутобуског стајалишта, већ се крећу по коловозу што представља опасност за најрањивије учеснике у саобраћају. Утврђено је да на већини локација на којима се заустављају аутобуси не постоје услови за чекање и размену путника, као ни пешачке површине које омогућују прилаз аутобуским стајалиштима и везу са коловозом.

У урбаним подручјима постоје пешачке стазе и издвојена аутобуска стајалишта-нише, али како се види на фотографијама, возачи злоупотребљавају такве површине за недозвољено паркирање.

У следећој табели дати су подаци о стациоณาма и на којој се страни коловоза налази аутобуско стајалиште.

БУС стајалишта	
лево	206+025.00
десно	206+429.50
лево	210+121.00
десно	210+268.00
лево	211+377.00
десно	211+481.00
лево	213+033.00
десно	213+097.00
десно	214+217.00
лево	214+313.00
лево	215+083.00
десно	217+195.00
лево	217+338.00
лево	218+468.00
десно	218+599.00
десно	220+650.00

БУС стајалишта	
лево	221+617.00
десно	221+682.00
десно	222+615.00
лево	225+238.00
десно	225+329.00
десно	229+059.00
десно	230+919.00
десно	232+275.00
лево	233+385.00
десно	233+385.00
десно	233+693.00
лево	233+754.00
десно	234+158.00
лево	234+552.00
десно	234+621.00



Слика 16:
Аутобуско стајалиште, на стационажи km 206+020 (Церје код ресторана, смер ка Краљеву)



Слика 17:
Аутобуско стајалиште, на стационажи km 206+420 (смер ка Рашки)



Слика 18:
Аутобуско стајалиште, на стационажи km 211+360 (смер ка Краљеву у насељеном месту Баре)



Слика 19:
Аутобуско стајалиште, на стационажи km 211+460 (смер ка Рашки у насељеном месту Баре)



Слика 20:
Аутобуско стајалиште, на стационажи km 213+014 (смер ка Краљеву за насељено место Лозно)



Слика 21:
Аутобуско стајалиште, на стационажи km 213+060 (смер ка Рашки за насељено место Лозно)



Слика 22:
Аутобуско стајалиште, на стационажи
км 214+200 (смер ка Рашки у насељеном
месту Бојанић)



Слика 23:
Аутобуско стајалиште, на стационажи
км 214+320 (смер ка Краљеву у
насељеном месту Бојанић)



Слика 24:
Аутобуско стајалиште, на стационажи
км 217+195 (смер ка Краљеву
код Медарске чесме)



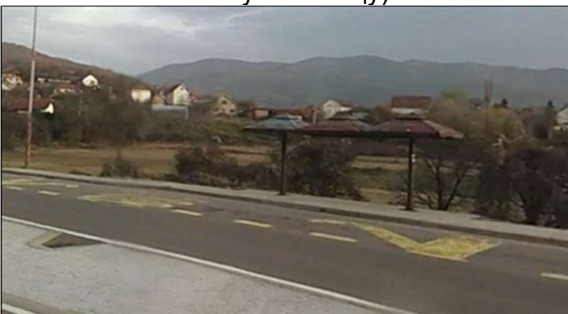
Слика 25:
Аутобуско стајалиште, на стационажи
км 217+336 (смер ка Рашки
код Медарске чесме)



Слика 26:
Аутобуско стајалиште, на стационажи
км 221+590 (смер ка Рашки у насељеном
месту Баљевцу)



Слика 27:
Аутобуско стајалиште, на стационажи
км 221+700 (смер ка Рашки у насељеном
месту Баљевцу)



Слика 28:
Аутобуско стајалиште, на стационажи



Слика 29:
Аутобуско стајалиште, на стационажи

km 218+460 (чвор 2227 Биљановац)



Слика 30:
Аутобуско стајалиште, на стационажи
km 234+550 (смер ка Краљеву у
насељеном месту Рашка)

km 218+600 (чвор 2227 Биљановац)



Слика 31:
Аутобуско стајалиште, на стационажи
km 234+625 (смер ка К.Митровици у
насељеном месту Рашка)

Нека од стајалишта су приказана на следећим сликама

У Рашки, у насељима Власово и Вареву нису изграђена сва стајалишта, нарочито стајалишта за смер ка Краљеву, а није изграђено ни стајалиште које је општинском одлуком предвиђено у зони раскрснице са општинским путем за Рвате.

Нису јасно дефинисана и издвојена/изграђена стајалишта за сваки смер кретања, лоше или небезбедне микролокације.

II.3.3. Постојеће пешачке стазе

На предметној деоници, односно у насељима, већим делом постоје изграђени тротоари поред државног пута али су постојећи пешачки прелази слабо дефинисани, или их уопште нема где се јављају пешаци као најрањивија категорија учесника у саобраћају.

На местима где нису изграђени тротоари, пешаци (укључујући и ђаке) се обично крећу банкином. Током падавина, када је банкина блатњава, разлокана и местимично прекривена водом, принуђени су да се крећу ивицом коловоза.

Ширине пешачких стаза износе 1,0 – 1,5м.

У датој табели су приказане почетна и крајња стационажа постојећих пешачких стаза.

Пешачке стазе	
лево	
почетак	203+702.14
крај	204+428.03

Пешачке стазе	
десно	
почетак	203+702.30
крај	204+169.89
почетак	220+318.58
крај	220+597.74
почетак	220+676.15
крај	221+152.47
почетак	222+267.73
крај	223+057.14
почетак	232+250.19
крај	234+999.26

II.3.4. Постојећи укрштаји

Укрштаји са железничком пругом

Када је реч о укрштању са железничком пругом са предметном друмском саобраћајницом, постоје четири укрштаја, и то на:

- км 204+281,00, пруга прелази изнад друмске саобраћајнице,
- км 213+143,00, пруга пролази испод друмске саобраћајнице,
- км 215+450,00, пруга се укршта тако што тунелска цев пролази испод предметне друмске саобраћајнице,
- км 217+661,00, пруга прелази изнад друмске саобраћајнице.

Прикључци

На предметну саобраћајницу се прикључују четири државна пута, и то:

- - на км 203+694,00 државни пут IB реда број 30 (чвор 2225), Ивањица - Ушће
- - на км 208+934,30 државни пут IIB реда број 472 (чвор 2226), Гоч – Рудњак – веза са државним путем IB22
- - на км 218+521,53 државни пут IIA реда број 207 (чвор 2227), Биљановац – Јошаничка Бања – Грчак – Александровац – Крушевац (Кошари)
- - на км 226+764,52 државни пут IIB реда број 412 (чвор 2228), Брвеник – Градац - Рудно
- Осим наведених прикључака, битно је поменути и остале приступе јавним и приватним садржајима. На предметној деоници постоје и:
- Станице за снабдевање горивом
- Паркиралишта и површине за заустављање

У наредној табели је дат приказ постојећих прикључака.

Стационажа	Положај прикључка	Тип прикључка	Локација у односу на насеље	Постојећа коловозна конструкција
203+694.88	десно	Државни пут IB-30	У насељу	асфалт
203+789.56	десно	улица	У насељу	асфалт
203+842.11	десно	улица	У насељу	асфалт
203+888.53	лево	улица	У насељу	асфалт
203+953.68	десно	улица	У насељу	асфалт
204+205.20	десно	улица	У насељу	асфалт
204+312.52	лево	индивидуални	У насељу	туцаник
204+429.56	десно	индивидуални	У насељу	туцаник
204+493.88	десно	индивидуални	У насељу	туцаник
204+543.60	лево	индивидуални	У насељу	туцаник
204+563.76	лево	индивидуални	У насељу	туцаник
204+826.17	лево	индивидуални	У насељу	туцаник/бетон
204+971.80	лево	индивидуални	ван насеља	Туцаник
205+182.86	лево	атарски пут	ван насеља	Туцаник
206+155.96	лево/ десно	локални пут	У насељу	асфалт
206+400.39	десно	локални пут	ван насеља	Туцаник
207+012.58	десно	приступ реци	ван насеља	земља
208+936.21	лево	државни пут IIB-472	ван насеља	асфалт
210+144.74	лево	локални пут	ван насеља	асфалт
210+501.49	десно	локални пут	ван насеља	туцаник
210+614.12	лево	атарски пут	ван насеља	Туцаник

Стационажа	Положај прикључка	Тип прикључка	Локација у односу на насеље	Постојећа коловозна конструкција
210+888.26	десно	атарски пут	ван насеља	Туцаник
211+043.19	лево	атарски пут	ван насеља	туцаник
211+061.11	десно	атарски пут	ван насеља	Туцаник
211+313.31	десно	локални пут	У насељу	асфалт
211+325.15	десно	индивидуални	У насељу	туцаник
211+677.05	десно	индивидуални	У насељу	туцаник
211+824.31	десно	атарски пут	ван насеља	Туцаник
213+078.40	десно	локални пут	ван насеља	асфалт
213+543.91	десно	атарски пут	ван насеља	Туцаник
214+305.11	десно	индивидуални	У насељу	туцаник
214+360.51	десно	индивидуални	У насељу	туцаник
214+472.92	лево	индивидуални	У насељу	туцаник
214+577.59	лево	индивидуални	У насељу	туцаник
215+033.63	лево	локални пут	У насељу	туцаник
215+163.26	десно	индивидуални	У насељу	туцаник
215+926.88	десно	атарски пут	ван насеља	Туцаник
217+272.60	лево	локални пут	У насељу	асфалт
217+323.35	лево	локални пут	У насељу	Туцаник
217+487.31	лево	локални пут	У насељу	Туцаник
217+852.34	десно	атарски пут	ван насеља	Туцаник
218+012.21	лево	атарски пут	ван насеља	Туцаник
218+107.55	десно	атарски пут	ван насеља	земља
218+520.34	лево	државни пут IIA-207	ван насеља	асфалт
218+543.97	десно	прикључак ОП	ван насеља	асфалт
218+823.85	десно	прикључак ОП	ван насеља	асфалт
219+853.69	десно	атарски пут	ван насеља	земља
220+012.05	десно	атарски пут	ван насеља	земља
220+218.58	лево	атарски пут	ван насеља	туцаник
220+370.37	лево	атарски пут	У насељу	туцаник
220+604.26	десно	атарски пут	У насељу	туцаник
220+635.36	десно	локални пут	У насељу	асфалт
220+918.41	лево	локални пут	У насељу	туцаник
221+162.74	лево	улица	У насељу	асфалт
221+382.18	десно	локални пут	У насељу	асфалт
221+404.63	лево	локални пут	У насељу	асфалт
221+648.39	лево	улица	У насељу	асфалт
221+731.24	десно	прикључак пумпа	У насељу	асфалт
221+854.90	лево	улица	У насељу	асфалт
221+927.67	лево	улица	У насељу	асфалт
222+014.61	десно	улица	У насељу	асфалт
222+037.13	лево	атарски пут	У насељу	земља
222+244.33	десно	улица	У насељу	асфалт
222+292.83	лево	индивидуални	У насељу	туцаник/бетон
222+541.68	лево	атарски пут	У насељу	Туцаник
222+625.47	десно	улица	У насељу	асфалт
222+730.66	лево	индивидуални	У насељу	туцаник/бетон
223+016.93	лево	атарски пут	У насељу	Туцаник
223+065.09	десно	улица	У насељу	асфалт

Стационажа	Положај прикључка	Тип прикључка	Локација у односу на насеље	Постојећа коловозна конструкција
223+218.26	десно	атарски пут	ван насеља	Туцаник
224+582.19	десно	атарски пут	ван насеља	Туцаник
225+083.64	десно	атарски пут	У насељу	Туцаник
225+157.82	десно	атарски пут	У насељу	Туцаник
225+338.03	десно	индивидуални	У насељу	Туцаник/бетон
225+406.08	лево	атарски пут	У насељу	Туцаник
225+500.46	десно	индивидуални	У насељу	Туцаник
225+707.43	лево	атарски пут	ван насеља	Туцаник
226+743.94	лево	прикључак ОП	У насељу	асфалт
226+766.40	десно	Државни пут ИБ-412	У насељу	асфалт
226+850.00	десно	атарски пут	ван насеља	земља
227+182.46	лево	атарски пут	ван насеља	Туцаник
227+384.47	десно	локални пут	ван насеља	асфалт
227+522.96	десно	индивидуални	ван насеља	Туцаник
227+763.04	лево	атарски пут	ван насеља	Туцаник
228+146.09	лево	атарски пут	ван насеља	земља
229+053.97	десно	прикључак ОП	У насељу	асфалт
229+871.50	лево	атарски пут	ван насеља	земља
230+087.88	десно	индивидуални/улаз	ван насеља	земља
230+228.49	десно	индивидуални/излаз	ван насеља	земља
230+375.47	десно	атарски пут	У насељу	Туцаник
230+917.04	десно	прикључак ОП	У насељу	асфалт
231+054.69	десно	локални пут	У насељу	земља
231+117.00	десно	локални пут	У насељу	земља
231+182.42	десно	индивидуални	У насељу	земља
231+697.27	десно	прикључак ОП	У насељу	асфалт
232+079.52	десно	прикључак ОП	У насељу	асфалт
232+283.41	десно	прикључак ОП	У насељу	асфалт
232+426.43	десно	улица	У насељу	асфалт
232+691.85	десно	улица	У насељу	земља
232+746.60	лево	улица	У насељу	асфалт
232+768.45	десно	улица	У насељу	асфалт
233+065.08	десно	прикључак ОП	У насељу	асфалт
233+244.34	десно	улица	У насељу	асфалт
233+507.80	десно	улица	У насељу	асфалт
233+678.24	десно	улица	У насељу	асфалт
233+737.96	лево	улица	У насељу	асфалт
233+956.46	лево	улица	У насељу	асфалт
234+086.63	десно	улица	У насељу	асфалт
234+182.13	лево	улица	У насељу	асфалт
234+219.00	лево	прикључак ОП	У насељу	асфалт
234+552.36	десно	улица	У насељу	асфалт
234+572.13	десно	улица	У насељу	асфалт
234+608.57	лево	улица	У насељу	асфалт
234+626.75	десно	прикључак ОП	У насељу	асфалт
235+074.75	десно	улица	У насељу	асфалт
235+216.31	лево	улица	У насељу	Туцаник
235+755.52	десно	прикључак ОП	У насељу	асфалт

Остали приватни садржаји

На предметној деоници постоје следеће станице за снабдевање горивом:

Станице за снабдевање горивом	
лево	221+533,00
десно	221+733,00
лево	233+300,00
десно	233+300,00
лево	234+974,00
десно	235+707,00

Са аспекта паркиралишта и површина за заустављање поред државног пута, на предметној деоници су уочене следеће специфичности:

Уз трасу државног пута, у зонама насеља не постоје уређене и обележене јавне површине за паркирање. Испред појединих комерцијалних и угоститељских објеката, постоји индивидуално уређен простор од стране власника садржаја, намењен паркирању искључиво њихових корисника.

На деловима пута ван насеља постоје површине у виду проширења у профилу пута, које би могле бити, али нису уређене и обележене као функционални елементи пута намењени заустављању и паркирању. Незнатно мали део је уређен и предвиђен простор за паркирање.

На деловима пута у насељу и ван насеља, постоје површине у профилу пута (у путном појасу), на којима се заустављају и паркирају возила (углавном камиони), иако исте нису намењене паркирању.



Слика 32: Неуређен паркинг простор поред државног пута-угоститељски објект „Фонтана“



Слика 33: Непрописно паркирање теретних возила на банкини, поглед у смеру Рашке

На предметној траси постоји само једно обележено и уређено место за паркирање возила уз државни пут на км 218+884,00.



Слика 34: Изграђен паркинг поред државног пута, стационажа км 218+884,00

На осталим локацијама, површине проширења су од асфалта који није обележен према важећој регулативи, од ризле, врло лошег асфалта, земље, или комбинације наведених материјала.

Предметну деоницу карактерише велико присуство комерцијалних садржаја поред пута, како у насељима, тако и ван њих. У значајном броју случајева, комерцијални садржај је у склопу објеката индивидуалног начина становања (комбинована функција) и са асфатираним делом или земљаним спојени са јавном површином дуж целе приватне парцеле. Готово читавом дужином предметне деонице која пролази кроз Рашку, односно Власово, комерцијални садржаји се надовезују један на други. Приватни и комерцијални садржаји су присутни и ван насеља и представљају једну од примарних одлика ове деонице. Основна карактеристика ових садржаја, односи се на њихова неуређена, неконтролисана и не каналисана прикључења на државни пут.

Са овог аспекта, уочена су:

Прикључења приватних парцела са стамбено – комерцијалним садржајима (мешовита функција објеката);

- Прикључења угоститељских објеката;
- Прикључења приватних парцела које се користе за паркирање камиона (паркинзи за камионе).



Слика 35: Угоститељски објекат „Црна Маца“, смер из Рашке



Слика 36 и 37: Угоститељски објекат „АС“



Слика 38: Угоститељски објекат „Бели двор“, смер из Ушћа



Слика 38: Неуређени комерцијални садржаји (керамичка радња, стовариште, радионице), поглед у смеру Рашке

На предметној деоници постоји велики број не каналисаних укључивања и искључивања возила на државни пут са комерцијалних садржаја и приватних паркиралишта за камионе поред пута.

Социјално окружење

На предметној траси постоје две основне школе које се налазе у близини предметног пута и то у насељима Ушће и Баљевац.

У постојећем стању зона школе је обележена само ознакама на коловозу са натписом “ШКОЛА” и знаковима I-15 и II-30(40).

II.4. Остали услови процењени током анализирања трасе

Током обиласка терена није примећено постојање дивљих депонија поред пута.

У предпроектним условима добијеним од ЈКП “Водовод” Краљево, наводи се да на локацији која је обухваћена просторним планом не постоје инсталације ни атмосферске ни фекалне канализације које су у надлежности ЈКП “Водовод” Краљево. Обиласком терена и увидом у архивску документацију, установљено је постојање сливника и колектора на малом делу трасе. Услед нефункционалности тих сливника, предвиђа се њихово рушење и пројектовање новоих колектора са сливницима.

Нови колектори атмосферске канализације такође су усвојени и у деловима пута где није било довољно места за пројектовање канала или риголе, или уколико је пројектована пешачка стаза нивелационо виша у односу на нивелету пута.

Прибављени су и услови ЈВП „Србија воде“, ЈКП „Водовод “ и ЈКП „Рашка“ и пројекат је рађен у складу са свим прибављеним условима јавних институција као и локалних самоуправа.

II.4.1. Саобраћајно оптерећење

Пројектним задатком захтевано је контролно бројање саобраћаја како моторних возила, тако и пешачког и бицикличког саобраћаја на критичним локацијама, које је реализовано ради поузданије процене потребе за интервенцијама на заштити изузетно рањивих учесника у саобраћају (деца, бициклисти).

Саобраћајно оптерећење је неопходно за процес пројектовања путева и односи се на временске пресеке у будућности, па је пројектним задатком и припадајућим методологијама дефинисан плански период према функционалном типу пута и врсти и обиму планираних грађевинских интервенција од 10 година. У даљој анализи ће бити приказано саобраћајно оптерећење за плански период за који су дате стопе раста у пројектном задатку односно саобраћајно оптерећење за период од базе 2019. до 2030. године.

На основу меродавног ПГДС-а из 2019. године и стопе раста саобраћаја за умерени сценарио, чија примена је у складу са препоруком из пројектног задатка, израчуната је прогноза саобраћаја за плански период, по стандардним категоријама возила и укупно.

За ПГДС у 2020. години је приказана вредност која је израчуната на основу контролног бројања саобраћаја, али су од 2021. године надаље приказане вредности ПГДС, које би биле реализоване и у случају да није дошло до епидемије COVID19, дакле усвојена је реална претпоставка да ће се интензитет и раст саобраћајне тражње већ од 2021. године вратити на ниво који би се остварио и да није било пандемије корона вируса.

Прогноза саобраћаја је приказана за сваку од саобраћајних деоница посебно у наредним табелама.

Прогноза Саобраћајног оптерећења у периоду 2019-2030. год на саобраћајној деоници ID 02226: Ушће – Баре, Л=5.2 км

Година	ПА	БУС	ЛТ	СТ	ТТ	АВ	ПГДС (воз/дан)
2019	4029	120	90	129	42	390	4800
2020	2721	38	97	132	50	395	3433
2021	4337	129	97	139	45	420	5167
2022	4510	134	101	144	47	437	5373
2023	4691	140	105	150	49	454	5589
2024	4878	145	109	156	51	472	5811
2025	5073	151	113	162	53	491	6043
2026	5251	156	117	168	55	508	6255
2027	5435	162	121	174	57	526	6475
2028	5625	168	126	180	59	544	6702
2029	5822	173	130	186	61	564	6936
2030	6026	179	135	193	63	583	7179

Прогноза Саобраћајног оптерећења у периоду 2019-2030. год.на саобраћајној деоници 02227: Баре - Биљановац, Л=9.6 км

Година	ПА	БУС	ЛТ	СТ	ТТ	АВ	ПГДС (воз/дан)
2019	3830	116	87	122	45	388	4588
2020	2558	36	94	119	53	390	3250
2021	4123	125	94	131	48	418	4939
2022	4288	130	97	137	50	434	5136
2023	4459	135	101	142	52	452	5341
2024	4637	140	105	148	54	470	5554
2025	4823	146	110	154	57	489	5779
2026	4992	151	113	159	59	506	5980
2027	5166	156	117	165	61	523	6188
2028	5347	162	121	170	63	542	6405
2029	5534	168	126	176	65	561	6630
2030	5728	173	130	182	67	580	6860

Прогноза Саобраћајног оптерећења у периоду 2019-2030. год. на саобраћајној деоници 02228: Биљановац - Брвеник, Л=8.2 км)

Година	ПА	БУС	ЛТ	СТ	ТТ	АВ	ПГДС (воз/дан)
2019	4765	130	100	136	59	420	5610
2020	3124	39	97	133	62	428	3883
2021	5129	140	108	146	64	452	6039
2022	5334	146	112	152	66	470	6280
2023	5548	151	116	158	69	489	6531
2024	5769	157	121	165	71	509	6792
2025	6000	164	126	171	74	529	7064
2026	6210	169	130	177	77	547	7310
2027	6428	175	135	183	80	567	7568
2028	6653	181	140	190	82	586	7832
2029	6885	188	145	197	85	607	8107
2030	7126	194	150	203	88	628	8389

Прогноза Саобраћајног оптерећења у периоду 2019-2030. год. на саобраћајној деоници 02229: Брвеник - Рашка (Косовска Митровица), Л=9.2 км

Година	ПА	БУС	ЛТ	СТ	ТТ	АВ	ПГДС (воз/дан)
2019	5369	135	103	150	61	422	6240
2020	3750	45	100	161	55	440	4551
2021	5779	145	111	161	66	454	6716
2022	6010	151	115	168	68	472	6984
2023	6251	157	120	175	71	491	7265
2024	6501	163	125	182	74	511	7556
2025	6761	170	130	189	77	531	7858
2026	6997	176	134	195	80	550	8132
2027	7242	182	139	202	82	569	8416
2028	7496	188	144	209	85	589	8711
2029	7758	195	149	217	88	610	9017
2030	8030	202	154	224	91	631	9332

На делу трасе ван насеља, спроводећи теренска истраживања на предметној деоници, стручни тим није уочио бициклисте у саобраћају, иако су временски услови погодовали вожњи бицикла. Додатним проверама, дошло се до сазнања да предметна деоница није део ни једне бициклистичке руте и да дуж исте не постоје саобраћајни знакови за бициклисте на путу.

На основу контролног бројања које је спроведено примећен је незнатни број бициклиста и то на територији подручја насеља Рашке, док на осталим деловима предметне трасе нису регистрована њихова кретања.

У оквиру Извештаја о континуираном контролном бројању саобраћаја, поред резултата о бројању моторних возила, приказани су резултати бројања пешачког и бициклистичког саобраћаја на локацијама у насељима.

У даљој анализи су приказани подаци који су преузети из Извештаја о контролном бројању саобраћаја, који су прикупљени током ручног бројања пешака и бициклиста на деоницама обухваћеним у предметном Пројекту, а бројање је реализовано на свим локацијама у уторак 13.10.2020. године у периоду од 07 до 13 часова, док је у Ушћу и Рашкој и у условима смањене видљивости, бројање вршено у периоду од 18 до 20 часова.

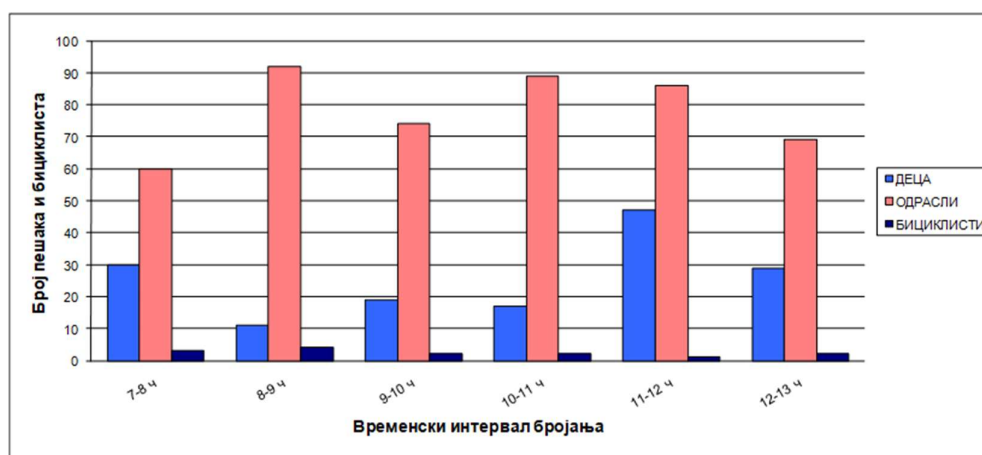


График 1: Приказ бројања пешака и бициклиста у насељу Ушће (07-13 h)

У току бројања саобраћаја у насељу Ушће, у периоду од 07-13 часова регистрован је значајан број пешачких (623) и мали број бициклистичких кретања (14). Број кретања деце у односу на укупан број пешачких кретања износи 24,56%. Највећи број кретања деце је

регистрован у периоду од 11-12 часова (47), одраслих у периоду од 8 до 9 часова (92), а бициклиста у периоду од 8 до 9 часова (4).

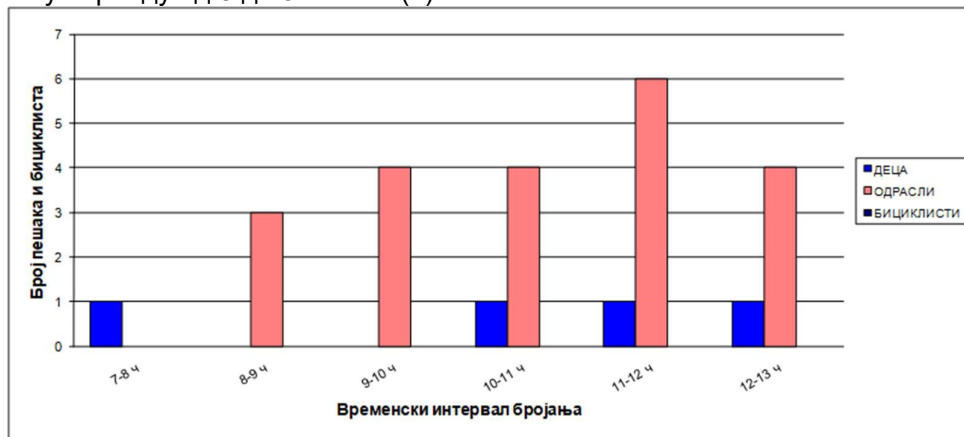


График 2: Приказ бројања пешака и бициклиста у насељу Лозно (07-13 h)

На предметној локацији, у насељу Лозно не постоје изграђене пешачке стазе уз пут ИБ-22, као ни бициклистичке.

У току бројања саобраћаја у периоду од 07-13 часова регистрован је изузетно мали број пешачких (25), док бициклистичка кретања нису уочена, при чему је расподела по смеровима пешачких кретања израженија у смеру ка Рашки.

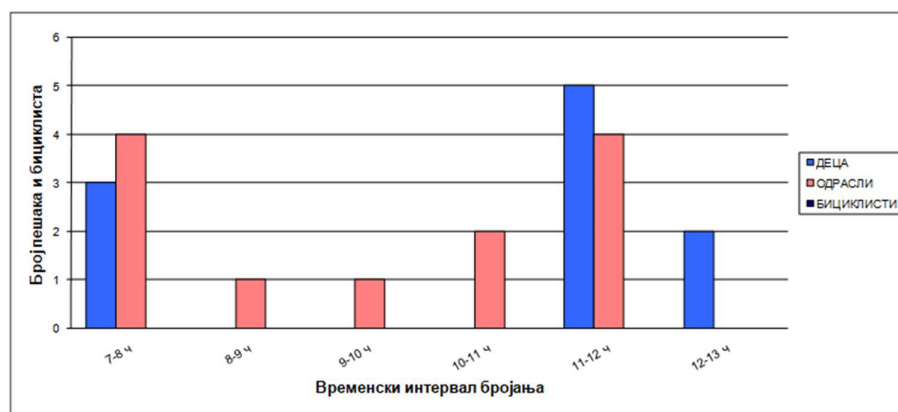


График 3: Приказ бројања пешака и бициклиста у насељу Биљановац (07-13 часова)

У насељу Биљановац не постоје изграђене пешачке стазе уз пут ИБ-22, као ни бициклистичке стазе.

У току бројања саобраћаја у периоду од 07-13 часова регистрован је изузетно мали број пешачких кретања (укупно 22), док бициклистичка кретања нису уочена (0), при чему је расподела по смеровима кретања подједнака када се ради о пешачким кретањима.

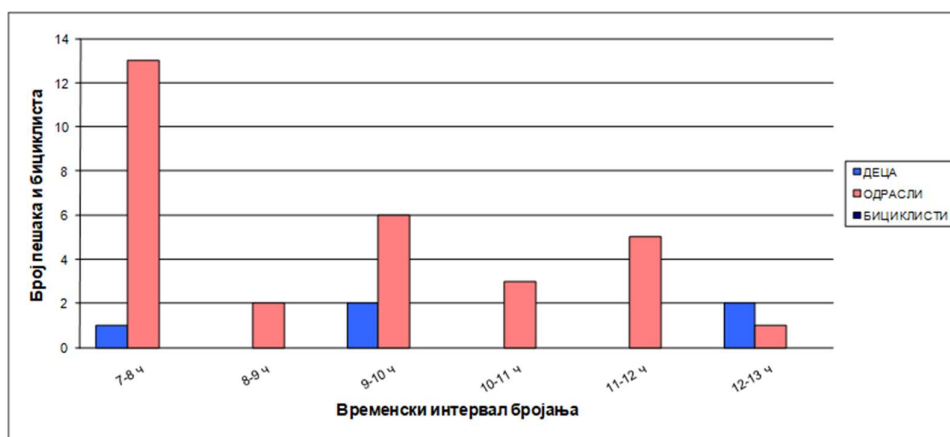


График 4: Приказ бројања пешака и бициклиста у насељу Баљевац (07-13 часова)

На предметној локацији, кроз насеље Баљевац не постоје изграђене пешачке стазе уз пут IB 22, као ни бицикличке стазе.

У току бројања саобраћаја у периоду од 07-13 часова регистрован је мали број пешачких (укупно 35), док бицикличке кретања нису уочена (0), при чему је расподела по смеровима кретања интензивнија ка Ушћу у односу у смер ка Рашки.

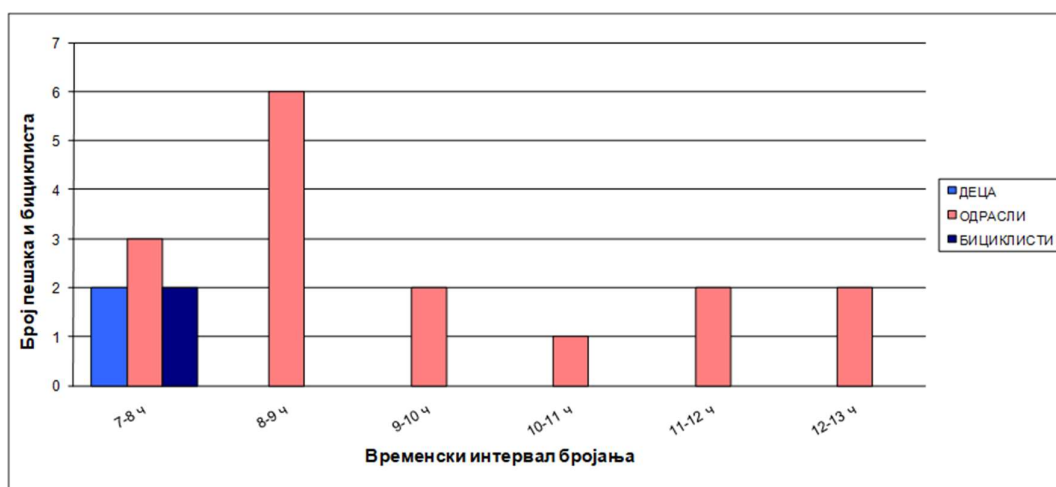


График 5: Приказ бројања пешака и бициклиста у Рашки (07-13 часова)

На предметној локацији не постоје изграђене пешачке стазе уз пут IB-22, а такође ни бицикличке стазе нису изграђене.

У току бројања саобраћаја у периоду од 07-13 часова регистрован је мали број пешачких (18) и изузетно мали број бицикличких кретања (2), при чему расподела по смеровима кретања када се ради о пешачким кретањима преовладава ка Рашки, док је код бициклиста једнак број кретања у оба смера (по 1). Број кретања деце у односу на укупан број пешачких кретања износи 2 :18 (11,11 %).

Бицикличких кретања у овом периоду није било.

III. Резиме утицаја на животну средину

Услед извођења грађевинских радова, могу да настану негативни утицаји који су привременог карактера. Они настају на самој локацији грађевинских радова и огледају се кроз прекид саобраћајног тока, смањену безбедност на путу, оштећења која настају на прилазним путевима, стварање прашине, емисију гасова и привремено ометање становништва у суседним насељима (услед аерозагађења и повећаног нивоа буке). Могу да настану и краткотрајни поремећаји у биоценози, као и потенцијално загађење земљишта, ваздуха и воде. Радови у каменолому, позајмиштима и асфалтним базама обављају се ван грађевинске локације, и ако се са њима не управља правилно, могу да изазову негативне утицаје. Постојећа деоница припада мрежи државних путева и представља значајан путни правац са великим саобраћајним оптерећењем, а након рехабилитације пута у складу са спроведеним саобраћајним анализама и прогнозама очекује се умерени пораст друмског саобраћаја као последица прогнозираног раста саобраћаја.

Радови одржавања пута вршиће се искључиво на јавним површинама, без икаквих мешања са приватном својином. У складу са одредбама Светске банке ОП 4.12 (принудно пресељење), пројекат не захтева никакву експропријацију, расељавање или дугорочно нарушавање људских активности.

На основу одредбе Завода за заштиту природе Србије, која је везана за воде које настају спирањем са коловоза, а оптерећене су уљима и другим нафтним дериватима, спроведен је аналитички прорачун за одређене врсте полутаната према методи дефинисаној у оквиру "Calculation of the loads of chronic pollution from roadways runoffs (Sétra, July 2006)", који даје везу емисије загађујућих материја и просечног годишњег дневног саобраћаја. Резултати спроведеног прорачуна указују на то да су вредности загађивача изазваног саобраћајним оптерећењем, а исказаним користећи вредности ПГДС-а за 2030. годину за посматрану деоницу, испод дозвољених вредности прописаних у Уредби о граничним вредностима емисије загађујућих материја у воде и роковима за њихово достизање. "Службени гласник РС", број 67/11, 48/12, 1/16 за другу класу квалитета површинских вода. То значи да на предметној деоници нема потребе за третирањем атмосферских вода према поменутој уредби.

Поред претходно поменуте Уредбе, важно је напоменути да је у Р.Србији на снази и Уредба о граничним вредностима загађујућих материја у површинским и подземним водама и седименту и роковима за њихово достизање ("Сл.Гласник РС", бр. 50/2012).

Количине свих загађивача површинских и подземних вода у близини су у дозвољеним границама тако да реке, канали, површинске и подземне воде нису угрожени.

Квалитет ефлуента одговараће другој класи квалитета површинских вода. Сви водопривредни објекти у власништву ЈКП "Рашка" са тачним положајима добијени су од ЈКП "Рашка" у оквиру предпројектних услова. На предметној деоници нема потребе за третирањем атмосферских вода сепараторима за масти и уља за воде које настају спирањем са коловоза.

У току извођења грађевинских радова, отпадне воде могу да угрозе квалитет подземних и површинских вода и могу довести до загађења земљишта. Из тог разлога, планиране су одговарајуће мере за ублажавање негативних утицаја и план праћења. У току експлоатације пута, само акцидентне ситуације, могу да доведу до загађења вода и земљишта, када се примењују одговарајуће процедуре (за деловање у акцидентним ситуацијама), дефинисане од стране Министарства унутрашњих послова и у складу са Законом о водама („Службени Гласник РС“, 30/10, 93/12, 101/16, 95/18 и 95/18-др.закон). У будућем периоду, могу да настану негативни кумулативни утицаји (бука и загађење ваздуха), као последица потенцијалне изградње нових објеката у близини пута.

Уколико се правилно примењују мере из Плана за ублажавање утицаја, спречава се појава кумулативних ефеката, или се своди на минимум.

III.1. План управљања животном средином

План управљања животном средином и социјалним окружењем, састоји се од: Плана за ублажавање, Плана за праћење и Институционалних аранжмана и процедура извештавања. У временском смислу, ублажавање негативних утицаја на животну средину, односи се на пројектовање, појачано одржавање и експлоатацију пута. План за ублажавање утицаја на животну средину, резимира све предвиђене утицаје, одговарајуће мере ублажавања током пројектовања, појачано одржавања и фазе коришћења, приближну локацију, временски оквир, као и одговорност за спровођење и надзор. План праћења утицаја, наводи параметре који се прате, и начин на који се контролишу, локације, трајање, учесталост, важеће стандарде и критеријуме као и институционалну одговорности за праћење и надзор.

Извођач радова, дужан је да ради у складу са националним законима Републике Србије, стандардима Европске Уније и захтевима зајмодавца. Приликом извођења радова, Извођач је обавезан да се придржава Плана заштите животне средине (који се заснива на Плану управљања животном средином) и који је одобрен од стране ЈП „Путеви Србије”. Све трошкове спровођења мера за ублажавање утицаја на животну средину, Извођач треба да укључи у укупну цену трошкова. Такође, у обавези је да обезбеди стручну особу која је одговорна за спровођење Плана заштите животне средине и Плана управљања животном средином.

III.2. Укључивање заинтересованих страна - Објављивање информација, консултације и учешће јавности

На основу Политике заштитних мера Међународних Финансијских Институција, током припреме Плана управљања животном средином одржаће се јавна презентација заинтересованој јавности. Презентација овог плана јавности у складу са Оперативним смерницама 4.01 Светске банке биће доступне локалним заједницама у просторијама локалних Општина, просторијама ЈП ПUTEVA Србије (ЈППС) и на електронској презентацији ЈППС.

Учешће заинтересованих страна је значајно у циљу да се разуме природа и интензитет друштвених и утицаја на животну средину, као и предложене мере за њихово ублажавање. Јавне консултације су један од начина да се добије повратна информација од заинтересованих страна и укључивање локалне заједнице и имплементацију пројекта. Заинтересоване стране могу да користе механизме жалбе који су јавно доступни (Прилог 4).

III.3. Резиме јавног увида

План управљања животном средином је презентован заинтересованој јавности и прикупљени коментари, а и закључци су презентовани у Извештају са јавне презентације, који је саставни део овог документа (Прилог 4).

IV. ОПИС ПРОЈЕКТА

Циљ је израда техничке документације у виду Главног пројекта појачаног одржавања којим се обезбеђује: повећање употребне вредности и трајности пута, унапређење безбедности саобраћаја, укључење захтева локалне заједнице (социјални аспект) и поштовање захтева заштите животне средине у максималној могућој мери у датим условима просторног ограничења (контекст деонице) и ограничења која произилазе из врсте дозвољених грађевинских и саобраћајних интервенција (законски основ).

Задржава се постојећа осовина пута. Проширење коловоза се предвиђа на местима где у постојећем стању основна ширина коловоза као и ширина коловоза у кривинама није довољна.

Пројектом је предвиђено да се постојећа аутобуска, уколико не задовољавају са аспекта безбедности саобраћаја, изместе. Такође, предвиђено је формирање нових стајалишта где је то потребно.

Осим аутобуских стајалишта, постојећа проширења поред коловоза ће се уредити како би се омогућило безбедно заустављање како путничких тако и теретних возила поред пута, с обзиром да је уочено да постоји потреба за тим.

Сви постојећи прикључци путева ће се задржати и уредити како би се поништио или бар умањио њихов негативан утицај на безбедност саобраћаја (неповољан угао укрштања, коловозни застор од каменог материјала који се осипа и слично) у мери у којој је то могуће.

Такође, ће се задржати и приступи како индивидуалних тако и комерцијалних објеката.

IV.1. Опис локације

Предметна деоница припада Рашком управном округу лоцираном у Југозападном делу Републике Србије. Деоница Ушће - Рашка (Косовска Митровица) односно, према референтном систему из 2009. год. (Ушће - Рашка1 (Трнава)) у дужини од 32.223 км припада државном путу IB-22 (стара ознака пута М-22) („Службени Гласник РС“, бр. 93/2015) и представља део саобраћајне везе између Београда и државне границе са Црном Гором (гранични прелаз „Мехов крш“). Наведена деоница део је пројекта предвиђеног за појачано одржавање у оквиру четврте године његове имплементације.

Према пројектном задатку дефинисано је да је почетак деонице дефинисан је стационом 203+694 км, док је крај исте дефинисан на 180 м пре чвора 2229, приближне стационаже км 235+821. Насловна и све остале стране Главног пројекта садржаће назив деонице у складу са новим референтним системом из 2017. године, и тачну стационажу обухваћену пројектом.



Слика бр. 40: Локација деонице

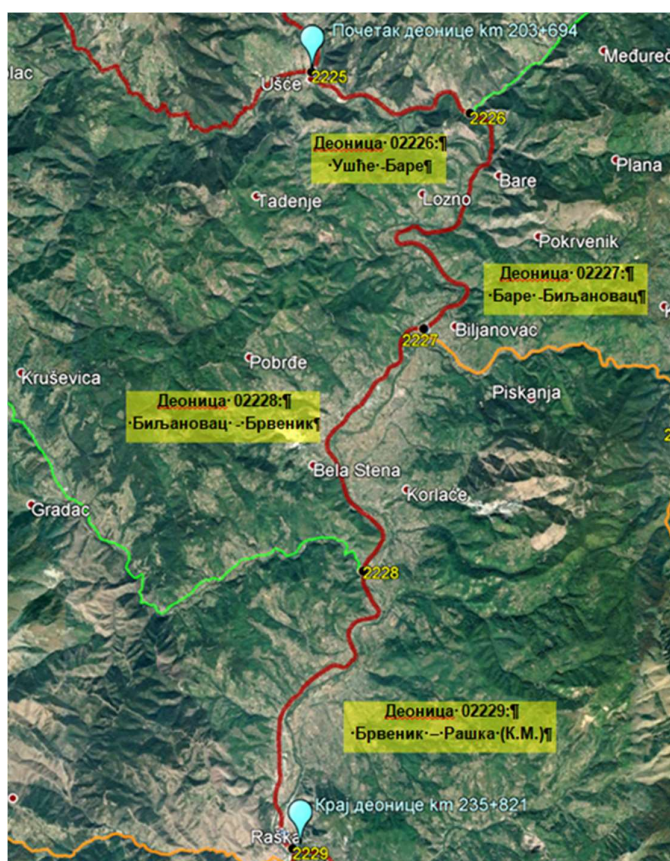
Као што је већ речено почетак предметне деонице је на км 203+694,00, а крај на 235+821,00. Деоница се може окарактерисати као типично ванградска са пролазима кроз сеоска насеља.

Дужине деонице кроз насеља и ванградске деонице приказани су табеларно. Из ових података се види да је дужина ванградске деонице дужа од деонице кроз насеља.

У наредној табели су приказане стационаже почетка и престанка насеља на предметној деоници.

Назив насеља	Стационажа према референтном систему	Дужина деонице у насељима [м]
Ушће	203+694 (почетак деонице) - 204+860	1834
Баре	211+300 - 211+700	400
Бојанић	213+950 – 215+130	1,180
Лозно	217+200 - 217+500	300
Бањевац	220+155 – 223+098	2,943
Беоци	228-970 – 229+400	430
Рашка	231+100 – 235+821 (крај деонице)	4721
Дужина деонице у насељу:		11.808 м
Дужина деонице ван насеља:		20.319 м

Из табеларног приказа се може видети да је деоница претежно ванградска. На следећој слици приказан је положај насеља кроз која предметна траса пролази.



Слика 41: Насеља на предметној деоници

IV.2. Опис радова на рехабилитацији

На деоници која је већ рехабилитована предвиђена је замена хабајућег слоја од асфалт бетона, како би се побољшало стање коловоза у смислу подужне и попречнеравности као и санирале мрежасте, попречне и подужне пукотине и тиме побољшали услови и безбедност пута као и спречило евентуално даље пропадање коловоза које би довело до већих оштећења коловозне површине.

Такође на овом делу предметне трасе је предвиђено проширење коловоза где је то потребно (недовољна основна ширина коловоза, недовољно проширење коловоза у кривинама и слично).

На делу предметне трасе који није у скоријем временском периоду рехабилитован предвиђена техничка мера рехабилитације се такође огледа у замени асфалтних слојева, али у већој дебљини.

Поред радова предвиђених на рехабилитацији саме коловозне површине предвиђена је и изградња пешачких стаза на потезима где она тренутно не постоји, а спроведеним анализама је утврђено да је потребна.

Исто тако су предвиђени и радови на рехабилитацији постојећих банкина, као и рехабилитација постојећих и формирање нових аутобуских стајалишта где је то потребно.

Такође у оквиру предметне документације предвиђено је и уређење бочних прикључака.

Поред наведеног у циљу повећања безбедности саобраћаја предвиђено је постављање одговарајуће хоризонталне сигнализације уз проверу да ли су постојећи знакови у складу са важећим стандардима и допуну вертикалне сигнализације.

На остатку деонице, неопходно је отклонити оштећења настала ерозивним дејством воде, у највећој могућој мери отклонити узроке који су довели до оштећења, повећати употребну вредност, трајност пута, као и безбедност саобраћаја.

Поред поменутог предметном документацијом предвиђена је и рехабилитација постојећих објеката, потпорних зидова, пропуста, мостова, као и обнова заштитне пешачке и одбојне ограде.

Типови одводњавања усвојени у предметном пројекту су :

- Затворени тип одводњавања
- Отворени тип одводњавања

Затворени тип одводњавања обухвата:

- Одводњавање на мостовима
- Атмосферска канализација у насељеним местима и у близини насеља (услед пројектовања нових пешачких стаза)
- Дренажа испод риголе на страни усека

Отворени тип одводњавања обухвата:

- Тип 1 - Са једне стране банкина, са друге ригол или канал
- Тип 2 - Са обе стране ригол
- Тип 3 - Са обе стране банкина

ТИП 1

Систем за одводњавање чини ригол или канал са једне стране пута, а са друге стране пута банкина. Системом за одводњавање се прикупља и одводи вода са коловоза и вода са околног терена која се са усечне стране слива на пут.

Са једне стране пута, у насипу, предвиђено је да се услед попречног пада коловоза вода преко банкина одводи низ косину насипа у околни терен у који ће вода да се инфилтрира, а мањи део воде ће испарити.

Са друге стране пута, у усеку, предвиђа се ригол са дренажом (тип 1а) или канал (тип 1б). Ригол и канал, поред воде са коловоза, прикупљају прибрежну воду са околног терена.

Највећим делом трасе предвиђен је ригол са дренажом која, такође, прикупља прибрежну воду са усечне стране.

Ригол и дренажна цев се уливају у уливну грађевину постојећих цевастих пропуста на делу трасе где се налазе постојећи цевести пропусци који имају уливне грађевине погодне за излив риголе и дренаже. Поред тога, на делу трасе где нема цевастих пропуста или постојећи цевести пропусци немају уливне грађевине погодне за улив риголе и дренаже, дренажна цев и ригол се уливају у АБ шахт из ког се вода колектором, преко изливне грађевине, споводи у канал, цевести пропуст или у околни терен. Места излива је потребно обложити каменом у бетону.

Канали су земљани и бетонски. Земљани су или упојни и вода из њих се инфилтрира у земљиште, или подужним падом спроводе воду до уливних грађевина цевастих пропуста. Земљани канал је потребно обложити каменом у бетону у зони улива. Бетонски канали, такође, спроводе воду до уливних грађевина цевастих пропуста. Канале у које се изливају ригол и дренажа је потребно продубити како би се омогућио излив дренаже у канал.

Предвиђа се рушење постојећих пропуста који су затрпани, а у које се уливају ригол и дренажа или канал и изградња нових на истом месту.

Наведени типови одводњавања предвиђени су на следећим деоницама:

Тип 1а – ригол са дренажом

km	204+618.2	-	km	204+812.3
km	206+120	-	km	208+076
km	208+418	-	km	208+540.7
km	208+624.6	-	km	208+794.3
km	208+966.6	-	km	209+516.5
km	210+020.8	-	km	210+389
km	211+082.1	-	km	211+390.5
km	211+719.6	-	km	212+033.3
km	212+176.8	-	km	212+678
km	212+806.5	-	km	212+888.5
km	213+138.4	-	km	214+480
km	214+603.8	-	km	214+830
km	215+098	-	km	215+460
km	215+730	-	km	217+130.5
km	217+455.5	-	km	217+849.4
km	217+954.8	-	km	218+135.6
km	218+920	-	km	219+069.9
km	219+148.3	-	km	220+219.9
km	223+785	-	km	224+161
km	225+105	-	km	225+579
km	225+656.8	-	km	225+756
km	225+886.4	-	km	225+964.3
km	226+069.5	-	km	226+240
km	226+815.8	-	km	227+645.4
km	227+775.7	-	km	228+702
km	228+885	-	km	229+042.7
km	229+509.4	-	km	230+067.2
km	231+479.1	-	km	231+643
km	231+794.6	-	km	231+919.6
km	235+190	-	km	235+608

Тип 1б – канал

km	217+238.8	-	km	217+435.8
km	219+069.9	-	km	219+148.3
km	220+855.7	-	km	221+720
km	223+295.4	-	km	223+393.9
km	223+492	-	km	223+591
km	225+579.9	-	km	225+659.8
km	225+757	-	km	255+886.4
km	225+964.3	-	km	226+069.5
km	227+649.4	-	km	227+775.7
km	229+327	-	km	229+512.4
km	230+067.2	-	km	230+183.6
km	230+391.8	-	km	230+990.5
km	231+157.3	-	km	231+479.1
km	231+701.9	-	km	231+794.6
km	231+936	-	km	232+063.5
km	232+439.4	-	km	232+495
km	232+744.9	-	km	233+170

ТИП 2

Систем за одводњавање чине риголи са обе стране пута, којима се прихвата вода са коловоза и прибрежне воде са околног терена. Испод ригола у усеку предвиђена је дренажа за прихват прибрежне воде. Ригол са стране насипа се предвиђа у случају када су косине насипа под великим нагибом и када је висина насипа велика. Такође, ригол се предвиђа и на деловима трасе где није могуће сливање воде преко банкина услед неких препрека на околном терену као што су саграђени објекти у непоредној близини коловоза. Вода са коловоза се прикупља риголом и контролисано испушта у околни терен преко коруба на местима погодним за излив. Излив корубе у околни терен је потребно обложити каменом у бетону.

Наведени тип одводњавања предвиђен је на следећим деоницама:

Тип 2 – са обе стране ригол

km	204+522.25	-	km	204+618.2
km	205+643	-	km	205+881.2
km	205+935.05	-	km	206+043.5
km	208+794.3	-	km	208+925.3
km	209+516.5	-	km	209+682
km	210+389	-	km	210+524.7
km	210+564	-	km	210+607
km	210+866	-	km	211+023.4
km	211+398	-	km	211+712.6
km	212+033.3	-	km	212+143.4
km	212+678	-	km	212+806.5
km	212+888.5	-	km	213+095
km	214+830	-	km	215+098
km	215+460	-	km	215+730
km	217+130.5	-	km	217+238.8

km	218+772.6	-	km	218+920
km	220+481.6	-	km	220+572.2
km	220+855.7	-	km	220+871.2
km	226+029.2	-	km	226+708.2
km	230+233.3	-	km	230+347.9
km	230+990.5	-	km	231+132.7
km	234+199.1	-	km	234+393.5

ТИП 3

Систем за одводњавање подразумева одвођење воде са коловоза у насипу путем подужних и попречних нагиба преко банкина и косина тупа пута у околни терен, при чему се воде инфилтрира у земљиште или испарава.

Наведени тип одводњавања предвиђен је на следећим деоницама:

Тип 3 – банкина са обе стране

km	217+849.4	-	km	217+954.8
km	218+169	-	km	218+382
km	218+580.8	-	km	218+664.7
km	220+219.9	-	km	220+264.1
km	221+334.3	-	km	221+368.9
km	222+627.9	-	km	222+664.4
km	222+980	-	km	223+043.9
km	223+393.9	-	km	223+493
km	224+229.3	-	km	224+354.9
km	232+806	-	km	233+205

Ван насељених места одводњавање се врши путем ригола и замљаних или бетонских канала и сливањем низ банкину. Свуда где је могуће задржан је постојећи систем одводњавања. Са изменама нивелете пута мења се и систем одводњавања.

V. ПОЛИТИКА, ПРАВНИ И АДМИНИСТРАТИВНИ ОКВИР

Надлежне институције

У Републици Србији надлежно Министарство заштите животне средине, задужено је за формирање и спровођење политике заштите животне средине. Друге релевантне институције су: ЈП „Путеви Србије“, Завод за заштиту природе Србије и Завод за заштиту споменика културе Краљево.

Важеће законодавство Републике Србије

Важећи закони и подзаконски акти Републике Србије из области заштите животне средине дати су у Прилогу 3.

Процедура процене утицаја на животну средину Републици Србији

У складу са српским законом о Процени утицаја на животну средину (Службени Гласник бр. 135/04, 36/09) за пројекте путне рехабилитације, не ради се комплетна процедура процена утицаја на животну средину укључујући и израду студије о процени утицаја на животну средину, осим у близини заштићених природних и културних подручја. У таквим случајевима предлагач пројекта ће да поднесе захтев за одлучивање о потреби израде студије процене утицаја на животну средину. Закон о процени утицаја на животну средину, регулише процедуру процене утицаја на животну средину, и у складу је са Европском Директивом EIA - 85/337/EES.

Завод за заштиту природе Србије решењем 03 бр. 020-3553/3 од 25.01.2019. год. издао је услове природе за предметну деоницу пута. Увидом у Централни регистар заштићених природних добара и документацију Завода за заштиту природе Србије, а у складу са прописима који регулишу област заштите природе дошло се до закључка да се предметно подручје поклапа са границом природног добра „Жељин“, режим заштите III степена. Део трасе пресеца еколошке мреже под називом „Копаоник“ и „Клисура Ибра“. Сходно томе, обавезно је поштовање прописаних мера и услова од стране Завода за заштиту природе Србије.

Решењем бр. 1818/3 од 28.02.2020. год. Завода за заштиту споменика културе Краљево издао је мере техничке заштите потребне за израду пројектно техничке документације. У предметним условима није наведено ни једно културно добро нема утврђених непокретних културних добара, као ни евидентираних али има једно добро, локалитет са археолошким садржајем које уживају претходну заштиту на основу Закона о културним добрима (Службени гласник РС бр. 71/94) и то локалитет „Лагум“. Наведене су обавезе Извођача/Инвеститора приликом реализације пројекта.

Финално еколошко одобрење је добијено од Министарства заштите животне средине Републике Србије (бр. 011-00-00826/2020-03 од 14.08.2020.), гласи да носилац пројекта (ЈППС) није обавезан да спроведе процедуру Процене утицаја на животну средину за овај пројекат. (Погледати Прилог бр. 6.) Последично, нема потребе за израду Студије о процени утицаја на животну средину предметне деонице државног пута.

Битне смернице и налози међународних финансијских институција

Међународне финансијске институције траже да се на све радове примене следећи захтеви:

- Светска банка: Оперативне смернице ОП 4.01, процена утицаја, која захтева делимичну Студију о процени утицаја на животну средину, као и одговарајући План управљања животном средином за пројекте који припадају категорији Б;
- Европска банка за обнову и развој: Заштита животне средине и социјалне смернице 2008;
- Европска инвестициона банка: Изјава о еколошким и социјалним принципима и стандардима (2008).

Европска банка за обнову и развој и Европска инвестициона банка захтевају да пројекат буде урађен у складу са Законима Републике Србије и стандардима Европске Уније. Међутим, према прописима Владе Републике Србије, за ову врсту инвестиције, није предвиђена израда План управљања животном средином, а према смерницама Светске Банке, за сваку деоницу, захтева се делимична процена утицаја на животну средину и израда Плана управљања животном средином.

VI. ОЦЕНА ОСНОВНИХ УСЛОВА НА ТРАСИ ТОКОМ ИСТРАЖИВАЊА

Предметна деоница: Ушће - Рашка (Косовска Митровица) припада Рашком управном округу лоцираном у југозападном делу Републике Србије, и то у Граду Краљеву (Ушће) и општини Рашка.

Има заштићених природних (Природно добро „Жељин“, еколошке мреже под називом „Копаоник“ и „Клисура Ибра“) и културних добара (Локација „Лагум“) у близини предметне деонице.

Обзиром на чињеницу да се предметна деоница протеже на територији две општине (Рашка, Град Краљево-Ушће) и на социјални аспект ESMP документа, информације о захтевима локалне заједнице прикупљене су од представника обе општине.

У току реализације пројекта, неће бити новог заузимања површина, као што је дефинисано ОП 4.12.

Снимак оштећености површине коловозне конструкције урађен је визуелно на терену и дигиталним видео системом монтираним на возилу. Снимање оштећења је урађено према упутствима датим у Пројектном задатку, а према захтевима Инвеститора, односно дефинисаном каталогу оштећења.

Након анализе резултата снимања оштећености издвојене су као доминантне врсте оштећења које ће бити меродавне за анализу стања постојећег стања коловоза:

- Подужних и попречних пукотина као последице термичких утицаја и утицаја саобраћајног оптерећења током експлоатације,
- Поправке коловоза, као последица интервентног периодичног одржавања услед насталих интензивних оштећења,
- Мрежасте пукотине као последица замора коловозне конструкције.

На деоницама где је уочен пад процента заступљености мрежастих, попречних и подужних пукотина приметне су интервенције појачаног одржавања (појачање / замена једног - хабајућег слојем асфалта) новијег датума.

На следећим сликама су приказана карактеристична оштећења забележена приликом извођења истражних радова на терену.



Слика 42: Оштећења коловоза



Слика 43: Оштећења коловоза



Слика 44: Оштећења коловоза



Слика 45: Оштећења коловоза

Предметна деоница са аспекта површинске оштећености, узимајући у обзир тип оштећења, интензитет и процентуалну заступљеност се дели на две хомогене деонице:

Хомогена деоница	Стационажа		Карактеристични типови оштећења
	од	до	
ХД 1	203+694	220+300	подужне и попречне пукотине
ХД 2	220+300	235+821	мрежасте, подужне и попречне пукотине

Према сазнањима пројектанта дуж предметне деонице нема индустријских комплекса и депонија.

Насеља

Град Краљево

Предметна траса пролази кроз Краљево (Ушће). Ушће је насељено место града Краљева у Рашком округу, према попису из 2011. било је 1881 становника.

Град Краљево има површину од 1.530 км² и обухвата 17 насеља, а град, према попису из 2011. године, има 124.554 становника. Смештен је на ушћу Западне Мораве у Ибар, у географском региону Шумадије, између планина Котленик на северу и Столови на југу.

Општина Рашка

Рашка је општина у Рашком округу на југозападу Србије. У општини живи 24.680 становника, док у самом граду живи 6.574 становника (попис становништва из 2011. године). Простире се на површини од 670 км². Град је смештен на рекама Рашка и Ибар.

Бициклички саобраћај

Спроведећи теренска истраживања на предметној деоници, није уочено учешће бициклиста у саобраћају, иако су временски услови погодвали вожњи бицикла.

Додатним проверама, дошло се до сазнања да предметна деоница није део ни једне бицикличке руте и да дуж исте не постоје саобраћајни знакови за бициклисте на путу.

На основу контролног бројања које је спроведено примећен је незнатни број бициклиста и то на територији подручја насеља Рашке, док на осталим деловима предметне трасе нису регистрована њихова кретања.

С обзиром на ранг пута и реалне брзине на траси, површине за независно вођење бицикличког саобраћаја јесу потребне. Међутим, уз уважавање саобраћајне тражње у смислу одређеног броја бициклиста на предметној траси, чињенице да деоницом не пролази ни једна бицикличка рута, као и услова окружења који не омогућавају независно континуално вођење бицикличког саобраћаја, изградња ових површина нема економско и функционално оправдање.

Железнички саобраћај

На једном делу трасе уз саобраћајницу се простире железничка пруга Лапово – Краљево – Лешак – Косово Поље – Ђенерал Јанковић – државна граница – (Волково).

Пруга се простире паралелно са предметном друмском саобраћајницом од станице км 204+075 до км 204+100, затим од км 204+800 до км 206+400 и од изласка пруге из железничког тунела на км 215+486 до км 216+225.

С обзиром да се положај друмске саобраћајнице не може мењати у оквиру овог пројекта, као и да постојећа ширина коловоза у зони у којој се пруга простире паралелно са предметном трасом одговара ширини коловоза предложеној пројектним задатком, па се самим тим не очекује проширење предметне саобраћајнице на том потезу и померање ивице коловоза ка прузи, није посебно анализирана удаљеност ивице коловоза од колосека.

Водотокови

Ибар

Ибарска клисура се протеже кроз Краљево и Рашку у целокупној дужини од око 65 км, код Краљева се улива у Западну Мораву. Припада црноморском сливу и није пловна река.

Ваздух

У оквиру посматране деонице пута Ушће - Рашка (Косовска Митровица) нема додатних извора загађења ваздуха, обзиром да се ради о рехабилитацији, евентуално тренутно загађење ваздуха током извођења радова.

Бука

На основу искуства и очекиваног саобраћајног оптерећења током и после планираних радова, не очекује се повећање постојећег нивоа буке.

VII. РЕЗИМЕ УТИЦАЈА НА ЖИВОТНУ СРЕДИНУ

У следећој табели приказани су укратко утицаји на животну средину током извођења радова:

УТИЦАЈ	ЗНАЧАЈ	КОМЕНТАР
Утицај на коришћење земљишта и насеља	Нема утицаја	Током извођења радова неће бити новог заузимања земљишта.
Подземне и површинске воде	Мали значај	Због мале количине воде која одводњавањем може доћи до реке, негативан утицај је минималан и занемарљив.
Квалитет ваздуха	Мали значај	Привремени утицај током извођења радова.
Флора и фауна (заштићена подручја и врсте)	Мали значај/Средњи значај	Према условима Завода за заштиту природе Србије

Споменици културе	Мали значај Средњи значај	Према условима Завода за заштиту споменика културе Краљево
Бука	Мали значај	Привремени утицај током извођења радова
Приступне тачке укрштања главног и локалних путева	Мали значај	Нема утицаја на постојеће тачке укрштања и приступне тачке
Управљање земљиштем	Мали значај	Примена мера поступања са отпадом
Отпад	Мали значај	Према плану управљања отпадом и отпадним водама
Кумулативни утицаји	Миниорни значај	Током извођења радова, привремени пораст нивоа буке и концентрације загађујућих материја у ваздуху

Већина утицаја на животну средину је привременог карактера, и они престају након завршетка радова на појачаном одржавању на деоници Ушће - Рашка (Косовска Митровица). Због малог утицаја на животну средину, овај пројекат припада Б категорији. После завршетка радова, не очекује се пораст друмског саобраћаја, а евентуално повећање брзине возила, регулисаће се преко пројекта безбедности, применом активних и пасивних мера за контролу брзине.

Радови на одржавању пута вршиће се искључиво на јавним површинама, без икаквих мешања са приватном својином. У складу са одредбама Светске банке ОП 4.12. (принудно пресељење), пројекат не захтева експропријацију земљишта, расељавање или дугорочно нарушавање људских активности.

План управљања животном средином, односи се на фазу извођења радова, и његова имплементација је будућа обавеза Извођача. Током извођења грађевинских активности, може доћи до поремећаја одвијања саобраћаја, кретања становника из околних насеља, смањене безбедности на путу, оштећења на приступним путевима, стварања буке, прашине, отпада и загађења ваздуха, утицаја на земљиште, воду, биљни и животињски свет. Радови који се обављају ван локације градилишта, као што су каменолом, асфалтна база и позајмишта могу да доведу до локалних негативних утицаја и зато је неопходно, да се и тим радовима правилно управља.

Преглед кључних утицаја

План управљања животном средином, фокусира се више на фазу појачаног одржавања, док активности везане за редовно одржавање неће бити у фокусу овог Плана, већ ће се само представити у сврху стицања комплетне слике.

Бука и загађење ваздуха у стамбеним зонама

Током извођења радова, грађевинске машине и опрема са издувним гасовима, доводе до повећања концентрације азотних оксида и сумпороксида у ваздуху. Локално становништво привремено неће бити под утицајем значајног загађења ваздуха, буке и прашине обзиром да у близини нема стамбене зоне.

Могуће загађење воде

На градилишту, на месту где се одржава и пере опрема, возила, машине и на паркингу може доћи до загађења воде. Неопходно је да се запрљана вода пропушта кроз гравитациони сепаратор за воду и уље. Ако изливање настане на путу, посебно у близини неког водотока. Извођач треба да користи апсорбујуће материјале и да одстрили загађен слој земљишта које се одвози на одговарајућу локацију, у складу са Законом о водама („Службени Гласник РС“ бр. 30/2010, 93/2012, 101/2016, 95/2018 и 95/2018-др.закон).

Потенцијални кумулативни утицаји

Ако се План управљања животном средином правилно примењује, смањили би се сви негативни утицаји на људе и окружење као последица кумулативних деловања.

Одређивање локације за депоновање отпада је јако велики проблем у Републици Србији, обзиром на мали број уређених санитарних депонија, препорука Плана управљања животном средином и социјалним питањима је да се користи уређена и санитарна депонија за депоновање како комуналног тако и грађевинског отпада, а све у складу са важећом планско-урбанистичком документацијом која важи за предметну деоницу и са Локалним планом управљања отпадом на територији Града Краљева¹ и Локалним планом управљања отпадом у општини Рашка за период 2010-2020. године² и стандардима Европске уније, а све у складу са домаћим законима који су на снази у Републици Србији.

Остали утицаји:

- социјални утицаји: у фази изградње узимају у обзир друштвено - економске конфликте, укључујући здравље и безбедност. Укључени су сви привремени објекти који се користе за активности које доводе до краткорочних утицаја, као што су каменоломи и позајмишта, места одлагања вишка земљишта и асфалтне базе. Очекује се да ће утицаји ове врсте активности престати када Извођач заврши Пројекат и напусти локацију;
- загађење: током радова на појачаном одржавању, очекује се сигурна али не и значајна емисија загађујућих материја. Препознају се: загађење ваздуха, загађење вода, загађење земљишта, бука и вибрације;
- чврст отпад: очекује се да ће активности на појачаном одржавању пута генерисати одређену количину чврстог отпада, који се прикупља на градилишту и транспортује на депонију, ван зоне градилишта.

VIII. ПЛАН УПРАВЉАЊА ЖИВОТНОМ СРЕДИНОМ

Утицаји на животну средину за пројекат појачаног одржавања на деоници пута Брестовац (петља)-Дољевац (петља) биће незнатни и реверзибилни. Неопходно је, да се правилно спроводе мере за ублажавање које су дате у Плану управљања животном средином, а односе се на фазу пројектовања, изградње и експлоатације. План управљања животном средином, састоји се од Плана за ублажавање и Плана мониторинга и заснован је на врсти утицаја на животну средину, њиховом обиму и трајању. ЈП "Путеви Србије" руководи пројектовањем, надзором и извођачем радова на примени Плана управљања животном средином.

VIII.1. А. План за ублажавање утицаја

У Плану за ублажавање, наведени су утицаји на животну средину и мере које треба применити током пројектовања, изградње и експлоатације (Прилог 1). План је у складу са условима који су добијени од Завода за заштиту природе. У њему су наведене локације, време, одговорност за примену плана и надзор. Трошкови мера ублажавања укључени су у цену радова. Обавеза Извођача је да спроводи мере за ублажавање утицаја на животну средину, да их укључи у укупне трошкове, да ради у складу са националним законима, стандардима Европске Уније и захтевима зајмодавца.

¹Извор: <https://www.kraljevo.rs/wp-content/uploads/2017/11/06-Lokalni-plan-upravljanja-otpadom.pdf>

²Извор: <http://www.sepa.gov.rs/download/UpravOtpad/RaskaLPUO.pdf>

Организација градилишта

Извођач је у обавези да уради План организације градилишта и да га се придржава. Услове које је издао Завод за заштиту Природе треба укључити у План организације градилишта. Локацију објеката (складишта, радионице, асфалтна и бетонска база и друге) одобрава стално присутни инжењер. У избору локације и организацији градилишта треба испунити следеће услове:

- привремене локације за складиштење потребног грађевинског и другог материјала и опреме, лоцирати ван простора са високом вегетацијом, као и плавних зона реке, и ограничити искључиво на време трајања радова;
- обезбедити привремене или трајне локације (постојеће уређене комуналне објекте/депоније) за одлагање и депоновање шута и другог отпадног материјала у било ком стању, као и комуналног отпада насталог у току извођења радова. Забранили одлагање/депоновање у приобаљу водотокова.
- након завршетка радова, све површине које су на било који начин деградиране грађевинским радовима што пре санирати;
- приликом извођења радова строго се придржавати предвиђене трасе и коридора око ње, како земљани радови и употреба машина не би оставили последице по простор. Такође, користити постојећу путну мрежу без изградње нових путева, у циљу спречавања фрагментације станишта;
- при извођењу радова на траси пута која је непосредно уз водоток, предвидети максимално очување корита, обала и приобалне вегетације;
- дуж трасе пута забрањено је сервисирање возила и машина. Ако настане хаварија и дође до просипања уља, горива и мазива извршити санацију те површине и вратити је у првобитно стање пре хаварије;
- на деловима где деоница пролази кроз насељена места, радове треба изводити само током дана, како би се смањио утицај буке на локално становништво;
- поставити заштитне ограде и пешачке прелазе на местима где је то потребно;
- одредити локације за постављање контејнера за привремено депоновање комуналног отпада који настаје током извођења радова;
- објекти Извођача треба да заузимају што мању површину како би се избегло непотребно расчишћавање вегетације. Све објекте оградити заштитном оградом;
- градилиште треба да има одговарајуће одводњавање. Места која се користе за паркирање возила, радионице и складишта за гориво одводњавати према сепаратору за воду и уље;
- горивом треба да рукују само обучени радници који могу да уклоне последице случајног просипања;
- сва отпадна уља, филтери за уља и гориво треба одлагати на сигурним местима. санитарне отпадне и загађене воде третирати пре испуштања у систем површинских водотокова, у складу са Законом о водама („Службени Гласник РС“бр. 30/2010, 93/2012, 101/2016, 95/2018 и 95/2018-др.закон).
- извођач радова, треба да обезбеди мере заштите, којима се спречава ерозија земљишта, и да примени методе, којима се смањује отицање атмосферских вода, које носе еродован материјал;
- избегавати ископавања и рад са машинама када је земља влажна;
- по завршетку радова, благовремено уклонити механизацију, грађевински материјал, контејнере и осталу опрему;
- приликом затварања градилишта, сво контаминирано земљиште треба ископати и заменити новим слојем земљишта;
- по завршетку радова, култивисати терен, на свим угроженим местима, применом одговарајућих биљних врста, које су биолошки прилагођене за дате климатске услове,

отпорне на аерозагађење и визуелно прикладне за околни простор. Избегавати инвазивне врсте као што су: багрем, багремац, негундовац, кисело дрво, амерички јасен и избегавати алергене врсте као што су тополе.

ЈП "Путеви Србије", преко консултанта за надзор проверава да ли су у План организације градилишта укључени захтеви из Плана управљања животном средином и социјалним питањима и Плана управљања безбедношћу на раду.

План заштите животне средине

На основу Плана управљања животном средином и социјалним питањима, Извођач припрема План заштите животне средине, и оба морају да буду одобрени од стране Инвеститора, ЈП "Путеви Србије", и од стране финансијера пројекта. Извођач ће бити обавезан да га се придржава и да га примењује уз стално надгледање спровођења плана од стране Консултанта за надзор над извођењем пројекта на градилишту.

Извођач је обавезан да има квалификовану и искусну особу у свом тиму, која ће бити одговорна за усклађеност између извођења радова, животне средине и Плана управљања животном средином. ЈП „Путеви Србије“, треба и независно да прати радове, и уколико се уочи нека неправилност, то се преноси стално присутном Надзору, а он даље Извођачу.

План заштите животне средине обухвата следеће:

1. *План управљања градилиштем* - садржи процедуре за постављање и функционисање градилишта у циљу очувања локалне заједнице и природних ресурса.
2. *Распоред на градилишту* - опис и распоред подручја, са опремом за одржавање и складишних објеката мазива и горива, укључујући удаљености од водених површина;
3. *План управљања складиштењем уља и горива* - процедуре за складиштење, превоз и коришћење уља и горива, пуњење постројења и машина, процедуре за смањење ризика загађења воде и земљишта. Возила која служе за досипање горива носиће одговарајућу опрему помоћу које је могуће одмах покупити просуто гориво. Све категорије просипања се пријављују у складу са Планом;
4. *План управљања отпадом* - садржи детаље привременог складиштења отпада, пренос отпада и третман пре коначног одлагања или рециклаже. За складиштење отпада у чврстом и течном стању, да се користе лиценцирани објекти, и обавезно је да се прати сав отпад који напусти градилиште, у складу са надлежностима. Као део Плана, од Извођача се очекује да направи обрасце по којима се успоставља ланац одговорности за отпад по напуштању градилишта. Према томе, контролор отпада ће задржати један примерак обрасца, возач има копију, којом обезбеђује да сав пописан терет завршава на депонији. Извођач ће чувати све записнике за потребе ревизије.
5. *План управљања канализацијом и отпадним водама*
6. *План управљања земљиштем* - мере које треба предузети како би се минимизирао ефекат ерозије, мере којима се смањује губитак плодности горњег слоја земљишта, транспортни путеви и депоније;
7. *Бука* - сва опрема треба да буде лиценцирана и одобрена у складу са стандардима Европске Уније. Ово важи за све машине, возила и градилишта где бука и вибрације утичу на осетљиве рецепторе. У складу са Законом о заштити од буке („Службени гласник РС“, 36/09, 88/10), Извођач је одговоран да обезбеди да бука и вибрације не утичу на локално становништво. Радови треба да буду ограничени на период од 07:00 до 19:00.
8. *План смањења утицаја прашине* - током извођења радова, када се може створити прашина, Извођач ће пратити услове на месту извођења, и примену мера контроле прашине, које укључују смањење саобраћаја током рехабилитације и прскање водом на изложеним површинама;
9. *План локације ископавања и вађења материјала* - садржи мере санације које треба реализовати за подручја позајмишта и приступних путева, након завршетка пројекта;

10. *План управљања радовима на реци* - обухвата процедуре и планове за очување водених станишта и риба током радова на реци.
11. *План за хитне одговоре* - садржи процедуре за реаговање у ванредним ситуацијама у случају несреће или већих акцидената, како би се заштитили људи, имовина и природни ресурси. Треба навести коју опрему треба доставити на лице места, како би се ублажиле последице просипања загађујућих материја.
12. *План рекултивације* - чишћење и рекултивација градилишта и уклањање објеката Извођача. Извођач радова одговоран је за чишћење градилишта. Ово укључује уклањање свих отпадних материјала, машина и контаминираног земљишта. У складу са Законом о управљању отпадом ("Службени гласник РС", 36/09, 88/10, 14/16 и 95/18-др.закон), Извођач ће разрадити план за предају, продају или уклањање свих возила и машина како би се уклонили са градилишта. Сва места на градилишту и подручја рада биће санирана, тако да могу бити враћена, што је ближе могуће, у претходно стање и служити њиховој претходној сврси. Ово укључује стабилизацију и пејзажно уређење свих градилишта. У складу са Законом о заштити животне средине ("Службени гласник РС", 135/04, 36/09, 36/09-др.закон, 72/09-др.закон, 43/11-одлука УС, 14/16, 76/18, 95/18- др.закон и 95/18-др.закон), након завршетка радова, отпад не остаје на лицу места. Уколико Извођач не уклони отпад, ЈП "Путеви Србије" има право да обустави исплату и организује чишћење, чији ће трошкови заједно са административним трошковима бити урачунати у коначну исплату.
13. *План жалби* - средства помоћу којих локално становништво и друга лица на која утиче овај пројекат могу скренути пажњу и упутити притужбе тј. начин на који и коме оне могу бити упућене (Прилог 4, Жалбени механизам);

Безбедност

Извођач треба да идентификује потенцијалне опасности пре почетка извођења радова. У одредбама за хитне одговоре, треба да буде укључен План безбедности на градилишту, који садржи предлог контакт особе, која је на располагању у случају акцидента. План безбедности градилишта, доставља се Саветнику за надзор пројекта, који га одобрава.

- Извођач је у обавези да онемогући употребу дроге и алкохола на градилишту;
- У План безбедности градилишта Извођач радова треба да укључи одредбу за безбедно радно окружење и сигурносне мере и заштитну опрему за све раднике, укључујући опрему за руке, главу, очи и уши, као и заштитну обућу;
- У План безбедности градилишта укључити одредбу за прву помоћ која се пружа на лицу места и запослити обучену особу у складу са Законом о безбедности и здрављу на раду ("Службени гласник РС", 101/05, 91/15 и 113/17-др.закон);
- Извођач радова ће обезбедити радницима снабдевање пијаћом водом, тоалете, водом за прање;
- План управљања безбедношћу на раду, је неопходан како би се осигурале одредбе здравља и безбедности током радова на појачаном одржавању и отклањању ошећења;
- Извођач је дужан да изврши све пројектне активности поштујући План управљања безбедности на раду и све српске законе и подзаконске акте који се тичу питања здравља и безбедности;

ЈП "Путеви Србије" и Извођач заједно имају одговорност за извештавање и истрагу инцидента.

Услед повећаног кретања возила кроз насеља, треба водити рачуна и о безбедности локалног становништва. Извођач ће обезбедити да се свим возилима која пролазе кроз насељена места управља безбедно. Извођач радова треба да обезбеди:

- одржавање у безбедном радном стању свих камиона и опреме;
- адекватну обуку и одговорно понашање свих возача и руковоаца машинама (прописано у Извођачевом Плану безбедности градилишта);

- покривеност церадама и обезбеђеност свих товара који потенцијално стварају прашину (нпр. ископана земља и песак);
- безбедност и моментално уклањање возача који се оглуши о било који од услова безбедности по локалну заједницу;
- поштовање ограничења брзине.

Пре почетка грађевинских радова, Извођач ће мора све горе наведене планове да достави, Сектору за инвестиције у оквиру ЈП „Путеви Србије“ на одобрење. Након завршетка радова, обавиће се обнова градилишта, и Извођач је у обавези да локацију врати у претходно стање.

Фаза коришћења

У току експлоатације саобраћајнице, треба обратити пажњу на безбедност људи, користећи мере за успоравање саобраћаја у близини насеља и школа, побољшавање путне сигнализације и коловозних ознака и евиденција саобраћајних несрећа које се понављају на истим местима уз постављање ознака „црна тачка“.

Редовно одржавање пута обухвата: кошење траве, чишћење система за одводњавање, крпљење коловоза и разне поправке, заједно са редовним контролама и одржавањем дренажних структура. Сезонско одржавање, редовно одржавање сигурносних карактеристика и путоказа биће предузете по потреби. Главно одржавање, које обухвата асфалтирање и веће поправке, обично се планира за период од неколико година.

VIII.2. Б. План праћења утицаја

Основне компоненте Плана праћења утицаја обухватају:

- Питање животне средине које треба пратити и средства верификације;
- Специфичне области, локације и параметри које треба пратити;
- Важећи стандарди и критеријуми;
- Праћење нивоа буке у близини насељених области;
- Праћење набавке материјала (провера важећих дозвола);
- Трајање, учесталост и процена трошкова мониторинга;
- Институционална одговорност за праћење и надзор;

Контролна листа за мониторинг припремљена је на основу Плана управљања животном средином и плана праћења утицаја (Прилог 2). Контролну листу користи надзорни инжењер на терену. Потписане контролне листе доставиће се ЈП „Путеви Србије“, које ће бити одговорно за праћење и извештавање о усаглашености. ЈП „Путеви Србије“ имаће Базу података жалби, која ће садржати све информације о жалбама примљеним од локалних заједница и других заинтересованих страна. То укључује: тип жалбе, место, време, радње које треба предузети за решавање ових притужби и коначан исход.

VIII.3. Ц. Институционална примена и договори о извештавању

Примена пројекта

ЈП „Путеви Србије“ је одговорна институција за спровођење пројекта у складу са Планом управљања животном средином и Планом праћења утицаја. Свакодневна имплементација пројекта и праћење његове усаглашености у надлежности је Саветника за надзор пројекта.

Пре почетка радова на овој деоници, ЈП „Путеви Србије“ ће доставити Банци на одобрење конкретан План управљања животном средином. Извођач ће обезбедити резултате „нултог

мониторинга“ пре почетка радова, у току сопствене фазе мобилизације. Како би се осигурало да ће у фази извођења радова на рехабилитацији Извођач извршити предложене мере ублажавања, Предлагач пројекта ће предузети следеће:

- Извођач радова је у обавези да припреми Извођачев план заштите животне средине и предузме мере за ублажавање еколошких последица као што је наведено у Плану ублажавања утицаја на животну средину (Прилог 1);
- Извођачу не треба дати накнаду за трошкове потребних мера за ублажавање и активности мониторинга у виду одређене ставке у укупној цени, осим за анализу квалитета воде и мерење буке. Сматраће се, да је Извођач укључио ове трошкове у укупну цену. Стварни трошкови анализе квалитета воде и мерења буке биће надокнађени Извођачу у форми конкретне ставке у укупној цени. За непоштовање тражених мера за ублажавања утицаја на животну средину и активности праћења, Извођач ће добити одговарајућу казну у виду негативних поена. Негативне оцене су установљене као мера која би требало да стимулише Извођача да изврши своје обавезе на организован и благовремен начин и да обавља своју дужност квалитетно. Негативне оцене имају у исто време два значења - нумеричко и новчано. Свака негативна оцена је повезана са новчаном вредношћу, која представља трајно смањење плаћања за утврђене неусаглашености уговорених обавеза. Број додељених негативних оцена има кумулативни ефекат. Ако Извођач добије више од одређеног броја негативних бодова наведених у Уговору, у наредне две године, Извођачу неће бити дозвољено, да учествује на тендерима ЈП „Путеви Србије“. Такође, ако се Извођачу додели одређени број негативних бодова, послодавац има право да раскине уговор. Монетарна вредност сваког негативног бода, као и рокови за друге могуће акције од стране послодавца морају бити јасно наведени у Уговору. Објашњење за примену ове две мере - накнада за специфичне трошкове и казне за непоштовање треба да обезбеде спровођење свих тражених мера за ублажавања утицаја на животну средину и активности праћења.
- Експлицитно захтевати од Извођача радова, да запосли стручњака за животну средину. Извођач ће бити одговоран за спровођење мера за ублажавања утицаја на животну средину у току рехабилитације и треба да запосли специјалисту екологије који ће надгледати примену одговорности Извођача према заштити животне средине. Он ће координирати између Извођача, ЈП „Путеви Србије“ и надлежног Министарства и бавиће се сваком од притужби у току реализације пројекта. Током реализације пројекта, ЈП „Путеви Србије“ ће пратити усклађеност Извођача са одредбама Плана управљања животном средином. Предлаже се да Консултант за надзор пројекта запосли специјалисту за животну средину (са познавањем области грађевинарства и управљања заштитом животне средине), да помогне у надзору животне средине.

По завршетку пројекта, ЈП „Путеви Србије“ ће бити задужено за рад и одржавање пројекта пута. Рутинско и насумично праћење ће се предузети како је предвиђено у Плану праћења утицаја.

Јавно предузеће "Путеви Србије" је такође одговорно за:

- Примену захтева за заштиту животне средине које су дали: Државни органи за заштиту животне средине, Међународне финансијске институције и друге институције, Закон о заштити животне средине ("Службени гласник РС", 135/04, 36/09, 36/09-др.закон, 72/09-др.закон, 43/11-одлука УС, 14/16, 76/18, 95/18- др.закон и 95/18-др.закон);
- Примену захтева за заштиту животне средине кроз спецификације Извођача;
- Надзор пројекта преко консултантских услуга за надзор и спровођење пројекта;
- Надзор праћења утицаја на животну средину кроз консултантске услуге за праћење стања животне средине;
- Припрема коначних извештаја о животној средини.

Извођач радова, пре извођења радова на рехабилитацији, даће предлог за заштиту животне средине, укључујући и безбедност лица повезаних са радовима, у оквиру Плана управљања

животном средином. Овај предлог биће размотрен од стране ЈП „Путеви Србије“ у циљу његовог прихватања. У том смислу, обратиће се пажња на:

- предузимање свих разумних корака да се заштити животна средина током отпочињања и престанка рада градилишта и да би се избегла оштећења или сметње за лица или имовину које произилазе из његовог постојања;
- одржавање услова безбедности за сва лица која имају право да буду на градилишту;
- обезбеђивање осветљења, чувара, ограде, знакова упозорења, контроле саобраћаја, гледајући да се заштите радови и др. имовина као и за безбедност и интересе јавности.

Надлежно Министарство за заштиту животне средине, имаће овлашћење за непосредну обуставу радова, ако учинак није у складу са стандардима и прописима заштите животне средине. Инспекција ће тада обавестити ЈП „Путеви Србије“ о обустави. Пројекат ће се накнадно допунити са повратним информацијама са јавног увида.

Договор о извештавању

1. Извођач радова – ЈП „Путеви Србије“

Извођач ће припремити своје извештаје сагласности Плана управљања животном средином и Извођачевог плана за примену пројекта као кварталне Извештаје о напретку и доставља их ЈП „Путеви Србије“, на српском и енглеском језику, у штампаном облику и електронској форми.

Извођач радова обезбедиће кварталне извештаје ЈП „Путеви Србије“ као документ мера ублажавања и заштите животне средине, заједно са прописаним активностима мониторинга које се спроводе у току извештајног периода. Извођач радова водиће рачуна о квалитету животне средине, у складу са Планом ублажавања и праћења, који су саставни део Плана управљања животном средином и даваће квартално извештај ЈП „Путеви Србије“.

Ако се деси било каква несрећа или угрожавање животне средине, извештавање ће бити непосредно. Извођач је дужан да обавести руководиоца пројекта и локалне власти о несрећи одмах након што се десила. У случају да руководилац пројекта не одговара на позив, Извођач је дужан да обавести ЈП „Путеви Србије“ о несрећи (број телефона +381113040701 или путем електронске поште на адресу: office@putevi-srbije.rs).

Извођач ће пратити квалитет стања животне средине у складу са Планом мониторинга који је саставни део Плана управљања животном средином и квартално ће извештавати ЈП „Путеви Србије“. Ови извештаји ће обухватити листу и објашњење свих предузетих активности на локацији и резултате теренског истраживања, као и препоруке за будуће активности на терену и мере заштите.

2. Консултант Надзора на Пројекту – ЈП „Путеви Србије“

Закључци редовних активности мониторинга, укључујући и активности наведене у Плану мониторинга, спроведени од стране Извођача, биће укључени у квартални извештај о напретку.

Ако се деси нека врста несрећног случаја или угрожавања животне средине, извештавање ће бити непосредно.

3. Јавно предузеће „Путеви Србије“ – Министарство за саобраћај, Светска банка, Европска банка за обнову и развој и Европска инвестициона банка

Годишњи извештај Животне Средине, Здравља и Безбедности, укључујући индикаторе за праћење и извештавање о спровођењу услова утврђених у Плану управљања животном средином, биће припремљен од стране ЈП „Путеви Србије“ и достављен на разматрање Међународним финансијским институцијама. Оне ће прегледати извештаје и проверити њихов садржај кроз периодичне посете градилишту. ЈП „Путеви Србије“ ће обезбедити годишње извештаје Министарству за саобраћај и Међународним финансијским институцијама у смислу статуса спровођења мера ублажавања од стране Извођача, додатних мера ублажавања које треба да се реализују, случајеве непридржавања, приспеле жалбе локалног становништва, невладиних организација итд. и на који начин су се они обратили.

У случају смртних случајева или већих инцидената на градилишту, ЈП „Путеви Србије“ ће их одмах пријавити Банци која финансира деоницу пута.

VIII.4. УКЉУЧИВАЊЕ ЗАИНТЕРЕСОВАНИХ СТРАНА - ОБЈАВЉИВАЊЕ ИНФОРМАЦИЈА, КОНСУЛТАЦИЈЕ И УЧЕШЋЕ

Као што захтева политика заштитних мера Међународних финансијских институција, током припреме Плана управљања животном средином, одржаће се јавне консултације. План управљања животном средином и остале информације везане за пројекат, биће објављене јавности и доступне локалној заједници.

Канцеларија ЈП „Путеви Србије“	ул. Влајковићева бр. 19 а, Београд, контакт особа: Игор Радовић, дипл.грађ.инж. и Јелена Цветковић, дипл.грађ.инж. 011 3206811
Центри на нивоу локалне заједнице	Град Краљево и општина Рашка
Интернет страница - ЈП „Путеви Србије“	www.putevi-srbije.rs

Детаљан извештај о процесу јавних консултација приказан је у Прилогу 4 овог документа и садржи списак идентификованих актера, који ће се ажурирати по потреби.

Консултације са корисницима ће се спроводити у фази извођења радова, а евиденција животне средине и социјалних питања као и притужбе добијене током консултација, посета на терену, неформалних дискусија, формалних извештаја итд, ће се пратити, евидентирати и чувати у канцеларији Пројекта у ЈП „Путеви Србије“.

Пре почетка рада, ЈП „Путеви Србије“ ће обезбедити информације преко:

- Новинских чланака у једном националном и у једном од локалних медија,
- Постера на главној огласној табли у свим месним заједницама потенцијално угрожених заједница,
- Обавештења на радију о преусмеравању саобраћаја,
- Обезбеђивања контакта са надлежним лицем које је именовано да ради са локалним заједницама.

Спроводиће се жалбени механизам, како би се на одговарајући начин односило према приговорима из локалних заједница, спроводиле корективне мере и подносиоци жалбе били обавештени о исходу. Ово се примењује на све жалбе заинтересованих страна. Форма жалбе налази се у Прилогу 4, а у писаном облику биће доступна у центрима локалне заједнице.

Извештај о јавним консултацијама представљен је у Прилогу 4 овог документа Плана управљања животном средином.

IX. РЕФЕРЕНЦЕ

- Процена животне средине бр. 25, Планови управљања животном средином, Одељење Светске Банке за животну средину, јануар 1999.
- Путеви и животна средина: Приручник, Одељење Светске Банке за животну средину
- Европска инвестициона банка, Приручник животне средине и друштвене праксе, канцеларија за животну средину и социјална питања, верзија 2 24.02.2010.
- Европска банка за обнову и развој, Животна средина и Социјална политика 2008.
- Европска инвестициона банка, Еколошки и социјални принципи и стандарди (2008)
- План управљања заштитом животне средине за рехабилитацију путева, мостова и тунела, у оквиру пројекта Светске Банке, Управљање путевима и безбедност саобраћаја, Република Српска, Дирекција за путеве, Бања Лука, 2001.
- Извештај процене животне средине и План управљања животном средином за Српски Пројекат рехабилитације саобраћаја, Извештај бр: Е866, назив пројекта: УФ - Пројекат рехабилитације саобраћаја – Бр. П075207, Датум документа 30.11.2003.
- Оквирни документ за управљање заштитом животне средине на пројекту (Environmental Management Framework Document - EFD), ЈП Путеви Србије, фебруар 2013. Доступан на линку: http://www.putevi-srbije.rs/images/pdf/investicije/rrsp_environmental_management.pdf

Х. ПРИЛОЗИ

Прилог бр. 1

Х.1. ПЛАН УБЛАЖАВАЊА

ПЛАН УБЛАЖАВАЊА

фаза	предмет разматрања	мере ублажавања	институционална одговорност	
			спровођење	надзор
пре изградње	главни пројекат			
	поштовање процедуре у вези заштите животне средине	Прибављени су Услови Завода за заштиту природе Србије и Завода за заштиту споменика културе Краљево, како би се избегли ризици по животну средину	ЈП „Путеви Србије“ и Пројектант - Консултант на Главном пројекту	ЈП „Путеви Србије“
	локација и организација градилишта биће одобрена од стране ЈП „Путеви Србије“ и биће изабрана тако да:	<ul style="list-style-type: none"> -је ван обалског појаса и изван плавне зоне реке Ибар -не утиче на животну средину и локалну заједницу (бука, прашина, вибрације, итд.) -се налази изван простора са високом вегетацијом -се ограничи величина објекта на минимум како би се смањило непотребно уклањање вегетације -санитарне отпадне воде буду третиране пре испуштања у систем површинских вода, а у складу са Законом о водама („Сл.гласник РС“, 30/2010, 93/2012, 101/2016, 95/2018, 95/2018- др. закон) -се та места правилно дренирају, поплочане површине, укључујући и површине за паркирање возила, радионице и складишта горива одводњавају према сепаратору за воду и уље -кад год је могуће, ограничити заузимање површина и избећи деградацију горњег слоја земљишта -уклоњени материјал биће скупљен, одложен и/или поново коришћен према потреби - превенција ерозије тла на градилишту - извођач радова је одговоран за спровођење мера заштите од ерозије - извођач је дужан да ограничи обим ископавања како би се ублажила ерозија земљишта - извођач је дужан да примени методологију конзервације земљишта на осетљивим областима како би спречило или умањило отицање атмосферске 	ЈП „Путеви Србије“ Извођач	ЈП „Путеви Србије“

фаза	предмет разматрања	мере ублажавања	институционална одговорност	
			спровођење	надзор
		воде која изазива ерозију материјала -извођач треба да избегава ископавање и рад са машинама у влажним теренским условима.		
	избор локације за изградњу привременог насеља, у близини или у оквиру постојећих насеља утицај на јавно здравље и социолошке околности.	- држати минималну раздаљину (тампон зона) између градилишта и најближег насељеног места - узети у обзир утицај локалних услова (ветар) како би се избегли, смањили неповољни утицаји -извођачевим планом управљања одређене су мере заштите на раду и заштите животне средине - планирати независно снабдевање водом и струјом као и амбуланту на градилишту	Извођач	ЈП „Путеви Србије“
	безбедност пешака и одговарајући прелази	-обезбедити адекватан пешачки прелаз који ће бити опремљен рампама и објектима који омогућавају коришћење инвалидских колица, ручних колица, бицикала и дечијих колица.	Пројектант - Консултант на Главном пројекту	Техничка контрола Главног пројекта ЈП „Путеви Србије“
	информисање заинтересованих страна	деталји предложене трасе пута, приступних тачака и безбедносних карактеристика, биће објављени на локацији планираних радова. Повратне информације од локалних актера ће се тражити и евидентирати. Доказ о разматрању тих информација, приложити у Главном пројекту	ЈП „Путеви Србије“ Пројектант - Консултант на Главном пројекту	Техничка контрола Главног пројекта ЈП „Путеви Србије“
изградња	планирани управљања			
	Извођач припрема спровођење пратећих Планова описаних у Плану управљања животном средином, како би се обезбедило поштовање законске регулативе као и захтева зајмодавца: -организација градилишта			

фаза	предмет разматрања	мере ублажавања	институционална одговорност	
			спровођење	надзор
	-канализација и отпадне воде -земљиште -прашина -локација позајмишта, као и мере рекултивације за позајмишта и приступне путеве након завршетка пројекта -отпад и отпадне воде у складу са Законом о управљању отпадом („Сл. Гласник РС“, „ 36/2009, 88/2010, 14/2016 и 95/2018 - др. закон) -уља, горива и мазива -радови у водотоцима -хитни одговори -жалбени поступак -безбедност и ризици -безбедност на раду			
изградња	улазак на градилиште			
	Сви радници и посетиоци на градилишту требају да буду упућени у План здравља и безбедности на раду као и о обавези ношења личне заштитне опреме.			
изградња	набавка материјала			
	асфалтна база: прашина, дим, здравље и безбедност радника, поремећај екосистема	-користити постојеће асфалтне базе; -званично одобрење или важећа дозвола за рад	асфалтна база	асфалтна база
	каменолом: прашина, здравље и безбедност радника, поремећај екосистема	-користити постојеће каменоломе -званично одобрење или важећа дозвола за рад	каменолом	каменолом
	позајмишта песка и шљунка: поремећај речног корита, квалитет воде, поремећај екосистема	-користити постојеће позајмиште или куповати материјал на лиценцираним сепарацијама; -званично одобрење или важећа дозвола за рад	извођач или сепарација песка и шљунка	извођач или сепарација песка и шљунка

фаза	предмет разматрања	мере ублажавања	институционална одговорност	
			спровођење	надзор
изградња	транспорт материјала			
	асфалт: прашина, дим	- сви камиони треба да буду покривени -правилан избор извођачке механизације	превозник	превозник
	камен: прашина	овлажити камионски товар	превозник	превозник
	песак и шљунак: прашина	овлажити камионски товар	превозник	превозник
	управљање саобраћајном буком, издвним гасовим и загушењем на путу	-испорука материјала у време са најмањим саобраћајним оптерећењем (9-14) -користити алтернативне путеве како би се избегле главне саобраћајнице -потребно је обезбедити адекватну сигнализацију места градилишта, како би се смањила могућност погрешног скретања возила	лице надлежно за транспорт превозник	лице надлежно за транспорт превозник
	могућност наилаaska на археолошки локалитет	Уколико се током радова наиђе на било који археолошки остатак, извођач радова односно ЈП „Путеви Србије“ морају да о томе обавесте надлежни Завод за заштиту споменика културе Краљево. Приликом радова на ојачању коловозне конструкције на месту укрштања са путем који води од Брвеника ка Манастиру Градац (посматрајући из правца Ушћа) потребан је археолошки надзор због културно-историјског локалитета Лагум. ЈП „Путеви Србије су дужни да 15 дана пре почетка радова обавести надлежни Завод о почетку радова како би се обезбедио надзор над радовима. .	Извођач	Извођачев надзор Завод за заштиту споменика културе Краљево ЈП „Путеви Србије“
	могућност наилаaska на геолошко-палеонтолошке или минерално-петролошке објекте	Уколико се током радова наиђе на геолошко-палеонтолошке или минерално-петролошке објекте, за које се претпоставља да имају својство природног добра, Извођач радова је дужан да у року од 8 дана обавести Министарство заштите животне средине, односно предузме све мере како се природно добро не би оштетило све до доласка овлашћеног лица.	Извођач	Извођачев надзор

фаза	предмет разматрања	мере ублажавања	институционална одговорност	
			спровођење	надзор
изградња	градилиште			
	штетни утицај буке на раднике и околно становништво	-ограничити активности на дневни рад -опрема са уграђеним пригушивачима буке, лиценциране и одобрене у складу са стандардима Европске Уније -звучне баријере код радова који праве буку и то дуже од једног дана на истој локацији. -бучну механизацију лоцирати што је даље могуће од стамбених објеката и других осетљивих рецептора.	Извођач радова	Извођач радова
	прашина	-квашење проблематичних површина на градилишту -покривање ускладиштеног материјала као и ограничавање брзине возила -спровођење Плана управљања: мере за избегавање емисије прашине, укључујући коришћење привремених ограда; квашење проблематичних површина, прилаза, материјала и складишта током утовара и истовара, покривање возила која носе прашњаве материјале; прање возила, итд.	Извођач радова	Извођач радова
	вибрације	-ограничити активности на дневни рад -ако постоји материјална штета на локалним кућама, зградама и инфраструктури (укључујући и приступне путеве) проузрокована радовима, штета ће бити компензована кроз пројекат уз обавезу и да се благовремено отклони - опрему за извођење земљаних радова лоцирати што даље од рецептора осетљивих на вибрације	Извођач радова	Извођач радова
	поремећај саобраћаја током грађевинских активности	-План управљања саобраћајем са одговарајућим мерама за преусмерење саобраћаја, које се лако уочавају и прате, укључујући и помоћ саобраћајне полиције -израда Плана управљања саобраћајем којим се успоставља ограничење брзине за грађевинска возила и организује саобраћај тако да се у највећој мери обавља ван насељених подручја -током извођења радова, максимално искористити постојећу мрежу	Извођач радова	Извођач радова

фаза	предмет разматрања	мере ублажавања	институционална одговорност	
			спровођење	надзор
		саобраћајница и избегавати изградњу нових путева за привремено коришћење, чиме би се додатно повећала фрагментација простора -локално становништво информисати о планираним радовима		
	смањен приступ активностима у појасу пута	обезбедити сталан алтернативни приступ активностима у појасу пута	Извођач радова	Извођач радова
	безбедност возила и пешака кад/где нема грађевинске активности	осветљење и добро дефинисани сигурносни знаци и мере заштите	Извођач радова	Извођач радова
	загађење воде и земљишта неправилним складиштењем отпадних материјала, управљањем и коришћењем	<ul style="list-style-type: none"> -организовати и покрити просторе за складиштење материјала -изоловати бетонске, асфалтне и друге радове од утицаја воде коришћењем заптивне оплате или маски -изоловати просторе за прање камиона за транспорт бетона и асфалта и друге опреме од утицаја воде избором простора за прање с којих се вода не спира слободно, директно или индиректно у водотокове -Уредити градилиште тако да се смањи ризик од стварања талога и отпадних вода које могу загадити околну земљиште или воде -План управљања земљиштем треба да обезбеди контролисано уклањање површинског слоја земљишта, одлагање и поновно коришћење -помоћу локалних контролисаних мера спречити спирање седимената у површинске водотокове и одводне канале. Неке од мера су постављање физичких препрека у виду ограда, малча, геотекстила, преливних каскада, седиментних басена -у циљу спречавања спирања седимената такође је потребно водити рачуна о нагибу терена и заштити од еолске ерозије постављањем ограда, покривача и др. -депоновање вишкова земље, камена и сл. може бити само привремено и временски ограничено на окончање планираних радова. Након окончања радова сви вишкови земље, камена и друге отпадне материје отклонити и извршити потпуну санацију свих површина деградираних током радова 	Извођач радова	Извођач радова
	загађење воде и земљишта	-одлагање отпадног материјала на месту које је заштићено од испирања, на	Извођач радова	Извођач

фаза	предмет разматрања	мере ублажавања	институционална одговорност	
			спровођење	надзор
	неправилним одлагањем отпадних материјала	обележеној локацији; ако не на лицу места, онда на овлашћеној депонији -складиштење отпада у складу са најбољом међународном праксом (ИФЦ, ЕХС - опште смернице). -применити додатне мере за складиштење опасног отпада (секундарно сузбијање, ограничавање приступа, обезбеђивање личне заштитне опреме итд.) како би се спречио штетни утицај по раднике, локално становништво и животну средину -именовати одговорна лица за сакупљање отпада и његово складиштење (опасни и неопасни)		радова
	потенцијално загађење земљишта и воде неправилним одржавањем опреме и пуњењем горива	применити најбољу инжењерску праксу у руковању и безбедном складиштењу мазива, горива и растварача, обезбедити правилно пуњење горивом и одржавање опреме, сакупљати сав отпад и одлагати на дозвољеним местима (објектима) за рециклажу	Извођач радова	Извођач радова
	загађење воде и земљишта неправилним одлагањем отпадних материјала	- транспорт отпада у обележеним возилима намењеним за превоз отпада, како би се смањио ризик од ослобађања опасних и неопасних материја - обука возача за руковање и одлагање терета који превозе и пратећој документацији која описује природу терета (отпада) и степен његове опасности	Извођач радова	Извођач радова
	безбедност радника	- обезбедити раднике сигурносним упутствима и заштитном опремом -омогућити безбедан алтернативни ток саобраћаја	Извођач радова	Извођач радова
	привремено заузете површине	- обнављање засада вегетације и то изворним врстама и пратити ефекте (избегавати инвазивне и алергене врсте) -где засади нису били успешни, спровести замену	Извођач радова	Извођач радова
рад	одржавање			
	штетни утицај буке на околно становништво и раднике	- ограничити активности на дневни рад или према договору са јавним органима - коришћење опреме са уграђеним пригушивачима буке	Извођач радова на одржавању	Извођач радова на одржавању

фаза	предмет разматрања	мере ублажавања	институционална одговорност	
			спровођење	надзор
	потенцијално загађење ваздуха, воде и земљишта: прашина, издувни гасови, присуство гориво, уља и мазива	<ul style="list-style-type: none"> -применити најбољу инжењерску праксу у коришћењу и безбедном складиштењу мазива, горива и уља -обезбедити правилно пуњење горивом и одржавање опреме -сакупљати сав отпад и одлагати у складу са Законом о управљању отпадом -прописно организовати и покрити просторе за складиштење материјала -изоловати бетонске, асфалтне радове од утицаја воде коришћењем заптивне оплате -изоловати просторе за прање камиона за транспорт бетона и асфалта као и осталу опрему од утицаја воде избором простора за прање с којих се вода не спира слободно, директно или индиректно у водотоке -одлагати отпад на одговарајуће локације заштићене од испирања 	Извођач радова на одржавању	Извођач радова на одржавању
	вибрације	ограничити активности на дневни рад или према договору са јавним органима	Извођач радова на одржавању	Извођач радова на одржавању
	безбедност радника	<ul style="list-style-type: none"> -обезбедити раднике сигурносним упутствима и заштитном опремом -организовати сигуран обилазни ток саобраћаја 	Извођач радова на одржавању	Извођач радова на одржавању
	повећана брзина возила	поставити саобраћајне знакове за ограничење брзине	Извођач радова на одржавању	Извођач радова на одржавању
	ерозија, одрон и опасне ситуације	поставити одговарајуће знаке упозорења (одрон, клизиште, влажан или клизав коловоз, опасна кривина, прелаз за пешаке или животиње на путу, школа, успорено кретање возила у саобраћајном току), Флуоресцентне ознаке који указују на стрме косине или конвексна огледала у непрегледним кривинама, поставити знаке упозорења на местима које добра инжењерска пракса сматра погодним или према договору са јавним органима	Извођач радова на одржавању	Извођач радова на одржавању

Прилог бр. 2

Х.2. ПЛАН ПРАЋЕЊА УТИЦАЈА

ПЛАН ПРАЋЕЊА УТИЦАЈА

фаза	параметар који се прати	место где се параметар прати	како се прати/ опрема за мониторинг	време када се параметар прати (учесталост или континуирано)	зашто се параметар прати	институционал на одговорност
						спровођење
изградња	набавка материјала					
<i>асфалтна база</i>	поседовање званичног одобрења или важеће лиценце (дозволе за рад)	асфалтна база	инспекција/ инжењер надзора	пре почетка радова	треба обезбедити усклађеност базе са захтевима безбедности, здравља и животне средине	руководилац базе
<i>каменолом</i>	поседовање званичног одобрења или важеће лиценце (дозволе за рад)	каменолом	инспекција/ инжењер надзора	пре почетка радова	треба обезбедити усклађеност каменолома са захтевима безбедности, здравља и животне средине	руководилац каменолома
<i>позајмишта песка и шљунка</i>	поседовање званичног одобрења или важеће лиценце (дозволе за рад)	позајмишта или сепарација песка и шљунка	инспекција/ инжењер надзора	пре почетка радова	треба обезбедити усклађеност позајмишта са захтевима безбедности, здравља и животне средине	руководилац позајмишта и сепарације
изградња	транспорт материјала					
<i>асфалт</i>	покривен камионски товар	градилиште	надгледање	ненајављене инспекције у току рада, најмање једном недељно	треба обезбедити усклађеност са захтевима безбедности, здравља и животне средине	Извођачев надзор

фаза	параметар који се прати	место где се параметар прати	како се прати/ опрема за мониторинг	време када се параметар прати (учесталост или континуирано)	зашто се параметар прати	институционал на одговорност
						спровођење
камен	камионски товар покривен или влажан	градилиште	надгледање	ненајављене инспекције у току рада, најмање једном недељно	треба обезбедити усклађеност са захтевима безбедности, здравља и животне средине	Извођачев надзор
песак и шљунак	камионски товар покривен или влажан	градилиште	надгледање	ненајављене инспекције у току рада, најмање једном недељно	треба обезбедити усклађеност са захтевима безбедности, здравља и животне средине	Извођачев надзор
управљање саобраћајем	изабрана маршрута и време	градилиште	надгледање	ненајављене инспекције у току рада, најмање једном недељно	треба обезбедити усклађеност са захтевима безбедности, здравља и животне средине као и што мање ометање саобраћаја	Извођачев надзор
изградња	градилиште					
штетан утицај буке на раднике и околну становништво	нивои буке	градилиште; најближе куће у околном насељу	детектор нивоа буке са одговарајућим софтвером	-једном на почетку пројекта и касније на кварталном нивоу -по пријави -ако резултати мониторинга нису задовољавајући, праћење треба вршити на месечном нивоу	обезбедити да радови буду у складу са захтевима очувања безбедности, здравља и животне средине, као и што мање ометање саобраћаја	Извођач радова (мониторинг)

фаза	параметар који се прати	место где се параметар прати	како се прати/ опрема за мониторинг	време када се параметар прати (учесталост или континуирано)	зашто се параметар прати	институционал на одговорност
						спровођење
<i>прашина</i>	аерозагађење (суспендоване чврсте честице)	на и у близини градилишта	инспекција и осматрање	ненајављене инспекције у току испоруке материјала и изградње	обезбедити да радови буду у складу са захтевима очувања безбедности, здравља и животне средине, као и што мање ометање саобраћаја	Извођачев надзор (мониторинг)
<i>вибрације</i>	ограничено време деловања	градилиште	надзирање	ненајављене инспекције у току рада и по пријави	обезбедити да радови буду у складу са захтевима очувања безбедности, здравља и животне средине, као и што мање ометање саобраћаја	Извођачев надзор
<i>поремећај саобраћаја током грађевинске активности</i>	постојање плана управљања саобраћајем шема саобраћаја	на и у близини градилишта	инспекција, надгледање	пре почетка радова; једном недељно и то у вршним и мирним периодима	обезбедити да радови буду у складу са захтевима безбедности, здравља и животне средине, као и што мање ометање саобраћаја	Извођачев надзор
<i>смањен приступ активности ма у појасу пута</i>	обезбеђен алтернативни приступ	градилиште	надгледање	насумичне провере најмање једном недељно током грађевинских активности	обезбедити да радови буду у складу са захтевима безбедности, здравља и животне средине, као и што мање ометање саобраћаја	Извођачев надзор

фаза	параметар који се прати	место где се параметар прати	како се прати/ опрема за мониторинг	време када се параметар прати (учесталост или континуирано)	зашто се параметар прати	институционал на одговорност
						спровођење
безбедност возила где нема грађевинске активности	видљивост и прилагођеност	на и у близини градилишта	опсервација	насумичне провере најмање једном недељно у вечерњим сатима	обезбедити да радови буду у складу са захтевима безбедности, здравља и животне средине, као и што мање ометање саобраћаја	Извођачев надзор
загађење воде и земљишта услед неправилног складиштења, управљања и коришћења материјала	квалитет воде и земљишта (суспендоване чврсте честице, уља, pH вредности, проводљивост)	на водотоцима	ненејављено узорковање, анализа у акредитованој лабораторији са потребном опремом	најмање три пута током трајања пројекта, мониторинг треба да се уради пре изградње (или на референтној тачки узводно од градилишта за време) и после радова на рехабилитацији	обезбедити да радови буду у складу са захтевима безбедности, здравља и животне средине, као и што мање ометање саобраћаја	Извођач радова (мониторинг)
безбедност радника	заштитна опрема; организација обилазног саобраћаја	градилиште	инспекција	ненајављене инспекције у току рада	обезбедити да радови буду у складу са захтевима безбедности, здравља и животне средине, као и што мање ометање саобраћаја	Извођач надзора
рад	одржавање					

фаза	параметар који се прати	место где се параметар прати	како се прати/ опрема за мониторинг	време када се параметар прати (учесталост или континуирано)	зашто се параметар прати	институционал на одговорност
						спровођење
штетан утицај буке на раднике и суседно становништво	нивои буке	градилште; најближе куће	детектор нивоа буке са одговарајућим софтвером	ненајављене инспекције у току активности одржавања и по пријави	обезбедити да радови буду у складу са захтевима безбедности, здравља и животне средине, као и што мање ометање саобраћаја	ЈП Србије“ „Путеви
вибрације	ограничено време активности	градилште	надзирање	ненајављене инспекције у току активности одржавања и по пријави	обезбедити да радови буду у складу са захтевима безбедности, здравља и животне средине, као и што мање ометање саобраћаја	ЈП Србије“ „Путеви
безбедност радника	заштитна опрема; организација обилазног саобраћаја	градилште	инспекција	ненајављене инспекције у току активности одржавања и по пријави	обезбедити да радови буду у складу са захтевима безбедности, здравља и животне средине, као и што мање ометање саобраћаја	ЈП Србије“ „Путеви
рад	безбедност на путу					
повећана брзина возила	стање саобраћајних знакова; брзина возила	деоница пута обухваћена пројектом	визуелна опсервација; детектори брзине	током активности одржавања; ненајављено	обезбедити безбедан и економичан проток саобраћаја	Извођач радова на одржавању; саобраћајна полиција
ерозија, одрон и опасне ситуације	стање знакова опасности	деоница пута обухваћена пројектом	визуелна опсервација	током активности одржавања	обезбедити безбедан и економичан проток саобраћаја	Извођач радова на одржавању, праћење утицаја (мониторинг)

Предложени модел - допунски подаци које треба укључити у планове мониторинга:

1. Опште		
Да ли пројекат усклађен са свим захтевима (узимајући у обзир усвојене акционе планове, изузећа или одступања)?	Да <input type="checkbox"/> Не <input type="checkbox"/>	Ако не, молимо да пружите информације о неусаглашености:
Да ли је пројекат усклађен са свим важећим еколошким и социјалним законима и прописима?	Да <input type="checkbox"/> Не <input type="checkbox"/>	Ако не, молимо да пружите информације о неусаглашености:
Да ли је било несрећа или инцидента који су изазвали штету по животну средину, довели до повреда или смртних случајева, утицали на раднике, локалну заједницу или културна добра. Да ли је фирма позивана на одговорност?	Да <input type="checkbox"/> Не <input type="checkbox"/>	Ако јесте, молимо опишите, укључујући мере за отклањање штете и спречавање понављања:
Да ли је фирма материјално угрожена евентуалним изменама закона и регулатива (Закон о раду, животној средини, социјалној заштити, безбедности и здрављу на раду)?	Да <input type="checkbox"/> Не <input type="checkbox"/>	Ако јесте, молимо опишите:
Колико пута је вршена инспекција од стране надлежних органа из области животне средине?	Број:	Молимо да наведете детаље њихових посета, укључујући број и врсту евентуалних прекршаја:
Колико пута је вршена инспекција од стране надлежних органа из области животне средине?	Број:	Молимо да наведете детаље њихових посета, укључујући број и врсту евентуалних прекршаја:
Да ли су након инспекција прописани пенали, казне и/или корективне мере?	Да <input type="checkbox"/> Не <input type="checkbox"/>	Ако јесу, молимо објасните, укључујући и статус спровођења корективних мера:
Да ли је фирма ангажовала подизвођаче на радовима везаним за пројекат?	Да <input type="checkbox"/> Не <input type="checkbox"/>	Ако јесте, молимо наведите за које врсте посла и како је фирма пратила усклађеност рада подизвођача са акционим планом животне средине и социјалним акционим планом:

<p>Да ли су неки од горе наведених прекршаја били одговорност подизвођача?</p>	<p>Да <input type="checkbox"/></p> <p>Не <input type="checkbox"/></p>	<p>Ако јесу, молимо наведите детаље, укључујући како ће фирма да обезбеди спровођење корективних мера од стране Подизвођача?</p>
<p>Да ли су неки од радова спровођени у смањеном обиму, да ли су повремено обустављани или потпуно прекинути због заштите животне средине, здравља, безбедности или законских прописа?</p>	<p>Да <input type="checkbox"/></p> <p>Не <input type="checkbox"/></p>	<p>Ако јесу, молимо објасните:</p>
<p>Молимо да наведете програме, иницијативе или пројекте које спроводи фирма у циљу побољшања рада и система управљања у области социолошких аспеката и очувања животне средине:</p> <p>Молимо да наведете ниво расхода главних и оперативних трошкова и да ли се они односе на потребе акционог плана животне средине и социолошких утицаја или неке друге иницијативе:</p>		

2. Статус акционог план животне средине и социолошких утицаја

Молимо да пружите информације о статусу сваке ставке у оквиру Акционог плана животне средине и социолошких утицаја. Ако је план ажуриран током периода извештавања, молимо приложити копију новог плана.

3. Подаци мониторинга животне средине.³

Молимо да пружите информације о имену и контакт детаљима вашег менаџера животне средине:

³ Молимо вас да обезбедите резултате мониторинга животне средине спроведене од стране фирме или њених консултаната. Ако већ имате све тражене податке доступне у другом облику, онда они могу да се користе

Параметар ⁴	Вредност ⁵	јединица	статус усклађености ⁶	Коментари ⁷
Отпадне воде				
укупна количина отпадне воде				
биохемијска потрошња кисеоника (БПК)				
хемијска потрошња кисеоника				
суспендоване честице				
фосфор				
нитрати				
тешки метали				
(други)				
Емисије у ваздух				
сумпордиоксид SO ₂				
оксиди азота NO _x				
микрочестице				
угљендиоксид CO ₂				
метан CH ₄				
азот субоксид N ₂ O				
хидрофлуорокарбони HFCs				
флуорокарбони PFCs				
сумпорхексафлуорид SF ₆				

⁴ Није нужно применити све параметре. Молимо вас да попуните оне редове који су најрелевантнији за сектор индустрије. Додатни параметри могу да се додају ако је неопходно.

⁵ Молимо Вас да проверите да ли су јединице мерења јасно наведене.

⁶ Молимо Вас за извештај о усклађености према стандардима за овај пројекат (локални, Европска Унија и/или Светска банка)

⁷ Поред свих других коментара, молимо Вас да наведете да ли пријављена мерења важе за све или само неке процесе.

Молимо да пружите информације о имену и контакт детаљима вашег менаџера животне средине:				
Параметар ⁴	Вредност ⁵	јединица	статус усклађености ⁶	Коментари ⁷
(други)				
Други параметри				
бука				
(други)				
Чврст отпад				
Молимо вас да наведете врсту и количину чврстог отпада генерисаног због извођења Пројекта. Наведите ако је нека врста отпада опасна. Наведите шта од отпада може поново да се користи или рециклира, као и начин одлагања.				

4. Коришћење ресурса и добијени производи

параметар	вредност	Јединица мере	коментари ⁸
Употребљена горива			
уље			
бензин			

⁸ Поред свих других коментара, молимо Вас да наведете да ли пријављене мере важе за све или само неке од процеса. Наведите неке параметре квалитета горива (нпр. октанска вредност)

4. Коришћење ресурса и добијени производи

параметар	вредност	Јединица мере	коментари ⁸
камени угаљ			
лигнит			
електроенергетски систем			
топлотна енергија			
Потрошене сировине			
сировина 1			
сировина 2			
Добијени производи			
производ 1			
производ2			

5. Управљање људским ресурсима

Молимо да пружите информације о имену и контакт детаљима вашег менаџера људским ресурсима:			
	укупно	Новозапослени у овом извештајном периоду	Отпуштени у овом извештајном периоду
Број непосредно запослених:			
Број ангажованих радника под уговором:			

Да ли је током периода извештавања спроведена колективна редундација?	Да <input type="checkbox"/> Не <input type="checkbox"/>	Ако јесте, објасните план редундације, разлоге за спровођење, планирани број радника и како су одабрани, спроведена саветовања и мере за ублажавање ефеката редундације:
Да ли постоје планови редундације радне снаге за следећу годину?	Да <input type="checkbox"/> Не <input type="checkbox"/>	Ако постоји, представити план редундације, укључујући разлоге за отпуштање вишкова, број радника који је обухваћен и начин на који су одабрани:
Да ли је током периода извештавања било неких промена у радничком синдикату фирме?	Да <input type="checkbox"/> Не <input type="checkbox"/>	Ако јесте, молимо објасните детаљно и наведите однос према радничком синдикату:
Ако синдикат не постоји, да ли има др. представника радника?	Да <input type="checkbox"/> Не <input type="checkbox"/>	Ако има, молимо објасните њихово учешће током периода извештавања:
Да ли је било промена у колективном уговору?	Да <input type="checkbox"/> Не <input type="checkbox"/>	Ако јесте, молимо опишите детаљно:
Да ли је током периода извештавања неко од запослених поднео било какву притужбу?	Да <input type="checkbox"/> Не <input type="checkbox"/>	Ако јесте, наведите тачан број поднетих жалби, засебно за сваки пол, као и предмете ових жалби и објаснити на који начин се фирма бавила овим проблемом:
Да ли је неко од запослених пријавио случај узнемиравања или насилног понашања током периода извештавања?	Да <input type="checkbox"/> Не <input type="checkbox"/>	Ако јесте, наведите тачан број поднетих жалби, засебно за сваки пол, као и предмете ових жалби и објаснити на који начин се фирма бавила овим проблемом:
Да ли је било штрајкова и других колективних спорова који се односе на рад и услове рада у фирми, током извјештајног периода?	Да <input type="checkbox"/> Не <input type="checkbox"/>	Ако јесу, навести разлоге и природу ових спорова и објаснити на који начин их је фирма решавала:

Да ли су током периода извештавања вођени судски поступци у вези са условима рада?	Да <input type="checkbox"/> Не <input type="checkbox"/>	Ако јесте, наведите спорна питања и њихов исход:
Да ли је током извештајног периода било промена у следећим областима: ❖ Репрезентативни синдикат ❖ Колективни уговор ❖ Недискриминација и једнаке могућности за све ❖ Једнака зарада за једнак рад ❖ Родна равноправност ❖ Малтретирање изузмимиравање, укључујући и сексуално узнемиравање ❖ Запошљавање лица испод 18 година старости ❖ Зарада (висина плате, редовни и прековремени рад) ❖ Прековремени рад ❖ Радно време ❖ Баланс између посла и приватног живота ❖ Жалбени механизам за раднике ❖ Здравље и безбедност	Да <input type="checkbox"/> Не <input type="checkbox"/>	Ако јесте, наведите детаље, укључујући и нове иницијативе ако постоје:

6. Подаци о заштити здравља и безбедности на раду

Молимо да пружите информације о имену и контакт детаљима вашег менаџера заштите здравља и безбедности на раду:

	Непосредно запослени:	Радници на уговор:		Непосредно запослени:	Радници на уговор:
Количина посла, који у периоду извештавања, просечан радник обави за сат времена:			Број смртних случајева ⁹ :		
Буџет који је потрошен на безбедност и здравље на раду (укупан износ и валута):			Број повреда које су узроковале одсуствовање са посла:		

⁹ Ако то већ нисте урадили, молимо Вас да се обезбеди посебан извештај са детаљима о околностима под којима је дошло до смрти.

Обука из безбедности и здрављу на раду која је спроведена у овом периоду (по особи или данима):			Број инцидената који је довео до временског заостатка у обављању посла (укључујући и транспорт) ¹⁰ :		
Број изгубљених радних дана услед инцидената ¹¹			Број случајева професионалног обољења:		
Број дана на боловању:					
Узроци инцидента (падови, велика оптерећења, ударци предметима, струјни удар итд):					
Молимо Вас да наведете детаље о свим смртним случајевима или већим инцидентима који нису претходно пријављени банкама, укључујући и укупне накнаде исплаћене због повреде на раду или болести (износ и валута):					
Молимо Вас да укратко представите обуку у превенцији и реаговању у хитним ситуацијама, коју су запослени прошли у току периода извештавања:					
Молимо Вас да укратко представите вежбе реаговања у хитним ситуацијама које су спроведене у току периода извештавања:					

7. Заинтересоване стране

Молимо да пружите информације о имену и контакт детаљима вашег менаџера за односе са јавношћу:

Молимо вас да пружите информације о спровођењу Плана укључивања заинтересованих страна и представите односе који су успостављени са њима током периода извештавања, укључујући:

- Састанци или друге иницијативе спроведене током периода извештавања, путем којих се врши повезивање са јавношћу или јавним организацијама;
- Информације које су добиле заинтересоване стране у току периода извештавања, а тичу се заштите животне средине, социјалних и безбедносних питања;

¹⁰ Неспособност за рад у трајању од најмање једног целог радног дана након несреће или болести.

¹¹ Изгубљени радни дани су број радних дана након повреде или обољења, током којих је запослени био ван посла или је имао ограничене радне активности због професионалног обољења или болести.

- покривеност у медијима;

-сарадња са удружењима грађана, посебно из области очувања животне средине.

Молимо опишите било какве промене у Плану укључивања заинтересованих страна:

Током периода извештавања, колико жалби или притужби је добијено на Пројекат, од стране јавних или цивилних организација? Молимо Вас да их разврстате по групама којима припадају заинтересоване стране. Укратко представите проблеме који се спомињу у жалбама и притужбама и како су они решени:

8. Акциони План расељавања са статусом и извештавањем

Постојеће заузимање земљишта

Молимо Вас да током периода извештавања поднесете извештај о примени Акционог плана расељавања, користећи показатеље праћења који су наведени у плану и попуните табелу. Молимо вас да дате резултате било ког другог плана мониторинга и додатне информације, уколико мислите да је корисно.

Да ли је свим угроженим лицима извршена потпуна компензација због физичког измештања и да ли је услед Пројекта дошло до економских губитака?	Да <input type="checkbox"/> Не <input type="checkbox"/>	Ако није, наведите колико је још остало неизмирених исплата за компензацију (у смислу броја и процената корисника и износом за плаћање) и наведите када ће се извршити ове исплате:
Да ли је заузимање земљишта имало неке додатне, непредвиђене утицаје на основне животне потребе и стандард угроженог становништва, а да то није предвиђено акционим планом расељавања?	Да <input type="checkbox"/> Не <input type="checkbox"/>	Ако јесте, квантитативно их одредите и наведите које су мере предузете како би се минимизирао или ублажио њихов утицај. Ако није, наведите како су праћени потенцијални утицаји на основне животне потребе становништва.
Да ли су уочене неке угрожене групе?	Да <input type="checkbox"/> Не <input type="checkbox"/>	Ако јесу, наведите те групе и опишите додатне мере које су предузете како би се смањио негативан утицај на њих.
Уколико је могуће, да ли су све транзитне накнаде плаћене?	Да <input type="checkbox"/> Не <input type="checkbox"/>	Ако нису, наведите колико је још остало неизмирених исплата (у смислу броја и процената корисника и износом за плаћање) и наведите када ће се извршити ове исплате:
Да ли је свим угроженим лицима пружена правна подршка?	Да <input type="checkbox"/> Не <input type="checkbox"/>	Ако јесте, наведите колико особа је искористило правну помоћ.

Да ли су решени преостали приговори о полагању права на земљиште и ресурсе?	Да <input type="checkbox"/> Не <input type="checkbox"/> Није применљиво <input type="checkbox"/>	Ако нису, навести колико је још остало приговора и када се очекује њихово решавање.
Да ли је било жалби и тужби у вези новог заузимања земљишта?	Да <input type="checkbox"/> Не <input type="checkbox"/>	Ако јесте, наведите колико и сажето представите њихов садржај.
Да ли је фирма редовно извештавала угрожено становништво о оствареном напретку у спровођењу акционог плана расељавања?	Да <input type="checkbox"/> Не <input type="checkbox"/>	Ако јесте, навести колико састанака је одржано и колико учесника је њима присуствовало.
Ново заузимање земљишта		
Ако је у периоду извештавања дошло до новог заузимања земљишта, молимо Вас да обезбедите документа у вези земљишних трансакција. Приложите нов или ревидовани Акциони план пресељавања који се односи на ново заузимање земљишта, са описаним мерама ублажавања, компензације, постигнутих договора итд. и обезбедите табеларни приказ са листом угроженог становништва и статусом компензације.		
Да ли су нека лица била физички расељена?	Да <input type="checkbox"/> Не <input type="checkbox"/>	Ако јесту, колико њих је расељено?
Да ли су нека лица била економски угрожена?	Да <input type="checkbox"/> Не <input type="checkbox"/>	Ако јесту, колико њих?
Да ли је влада помогла пресељења?	Да <input type="checkbox"/> Не <input type="checkbox"/>	

9. Сарадња са заједницом и развој

Молимо Вас да наведете да ли је током периода извештавања фирма спровела социјалне иницијативе или иницијативе за развој заједнице, као и одговарајуће трошкове ако постоје:

Прилог бр. 3

Х.З. ЗАКОНОДАВСТВО

СРПСКИ ЗАКОНИ РЕЛЕВАНТНИ ЗА ЗАШТИТУ ЖИВОТНЕ СРЕДИНЕ:

Овде су наведени најзначајнији закони и прописи, који су тренутно на снази у Републици Србији, а релевантни су за заштиту животне средине:

- ✚ Закон о планирању и изградњи („Службени гласник РС”, бр 72/2009, 81/2009, 64/10, 24/11, 121/12, 42/13, 50/13, 98/13, 132/14, 145/14, 83/18, 31/19, 37/19- др. Закон и 9/20);
- ✚ Закон о заштити природе („Службени гласник РС”, 36/09, 88/10, 91/10, 14/16 и 95/2018- др. закон);
- ✚ Закон о заштити животне средине („Службени гласник РС”, бр 135/04, 36/09, 72/09, 43/11-одлука УС, 14/16, 76/18, 95/18- др. закон и 95/18- др. закон);
- ✚ Закон о процени утицаја на животну средину („Службени гласник РС”, бр 135/2004, 36/09);
- ✚ Закон о стратешкој процени утицаја на животну средину („Службени гласник РС”, бр 135/04, 88/10);
- ✚ Закон о управљању отпадом („Службени гласник РС”, 36/09, 88/10, 14/16 и 95/2018- др. закон);
- ✚ Закон о заштити од буке у животној средини („Службени гласник РС”, 36/09, 88/10);
- ✚ Закон о водама („Службени гласник РС”, 30/10, 93/12, 101/16, 95/2018 и 95/2018- др. закон);
- ✚ Закон о шумама („Службени гласник РС”, 30/10, 93/12, 89/15 и 95/2018- др. закон);
- ✚ Закон о заштити ваздуха („Службени гласник РС”, 36/09, 10/13);
- ✚ Закон о безбедности и здрављу на раду („Службени гласник РС”, 101/05, 91/15, 113/17-др. закон).

Прописи формиран на основу Закона о процени утицаја на животну средину, обухватају следеће:

- ✚ Уредба о утврђивању листе пројеката за које је обавезна процена утицаја на животну средину и листе пројеката за које се може захтевати ЕИА („Службени гласник РС”, бр. 114/08);
- ✚ Правилник о садржини захтева о потреби процене утицаја и садржини захтева за спецификацију обима и садржаја студије о процени утицаја („Службени гласник РС”, бр 69/05);
- ✚ Правилник о садржини студије о процени утицаја („Службени гласник РС”, бр 69/05);
- ✚ Правилник о поступку јавног увида, презентацији и јавној расправи о студији о процени утицаја („Службени гласник РС”, бр 69/05);
- ✚ Правилник о раду Техничке комисије за студије о процени утицаја („Службени гласник РС”, бр 69/05);
- ✚ Правилник о дозвољеном нивоу буке у животној средини („Службени гласник РС”, бр 72/10);
- ✚ Уредба о утврђивању класа водних тела („Службени гласник РС”, бр 5/68);
- ✚ Уредба о граничним вредностима загађујућих материја у површинским и роковима за њихово достизање („Службени гласник РС”, бр. 67/11, 48/12 и 1/16);
- ✚ Уредба о граничним вредностима емисије загађујућих материја у воде и седименту и роковима за њихово достизање („Службени гласник РС”, бр. 50/12);
- ✚ Правилник о опасностима загађујућих материја у водама („Службени гласник РС”, бр 31/82).

Други релевантни закони Републике Србије:

- ✚ Закон о потврђивању Конвенције о објављивању информација, укључивање јавности у процес доношења одлука и правну заштиту у области животне средине („Службени гласник РС”, 38/09);
- ✚ Закон о путевима („Службени гласник РС”, бр. 41/18 и 95/18- др.закон).

Прилог бр. 4

Х.4. УКЉУЧИВАЊЕ ЗАИНТЕРЕСОВАНИХ СТРАНА

Идентификација заинтересованих страна

Заинтересоване стране чине људи и организације који могу да утичу, да буду погођени, или сами мисле да су погођени одлуком или активношћу. На овом Пројекту, заинтересоване стране могу да се сврстају у следеће основне групе:

1. Потенцијално погођене стране:

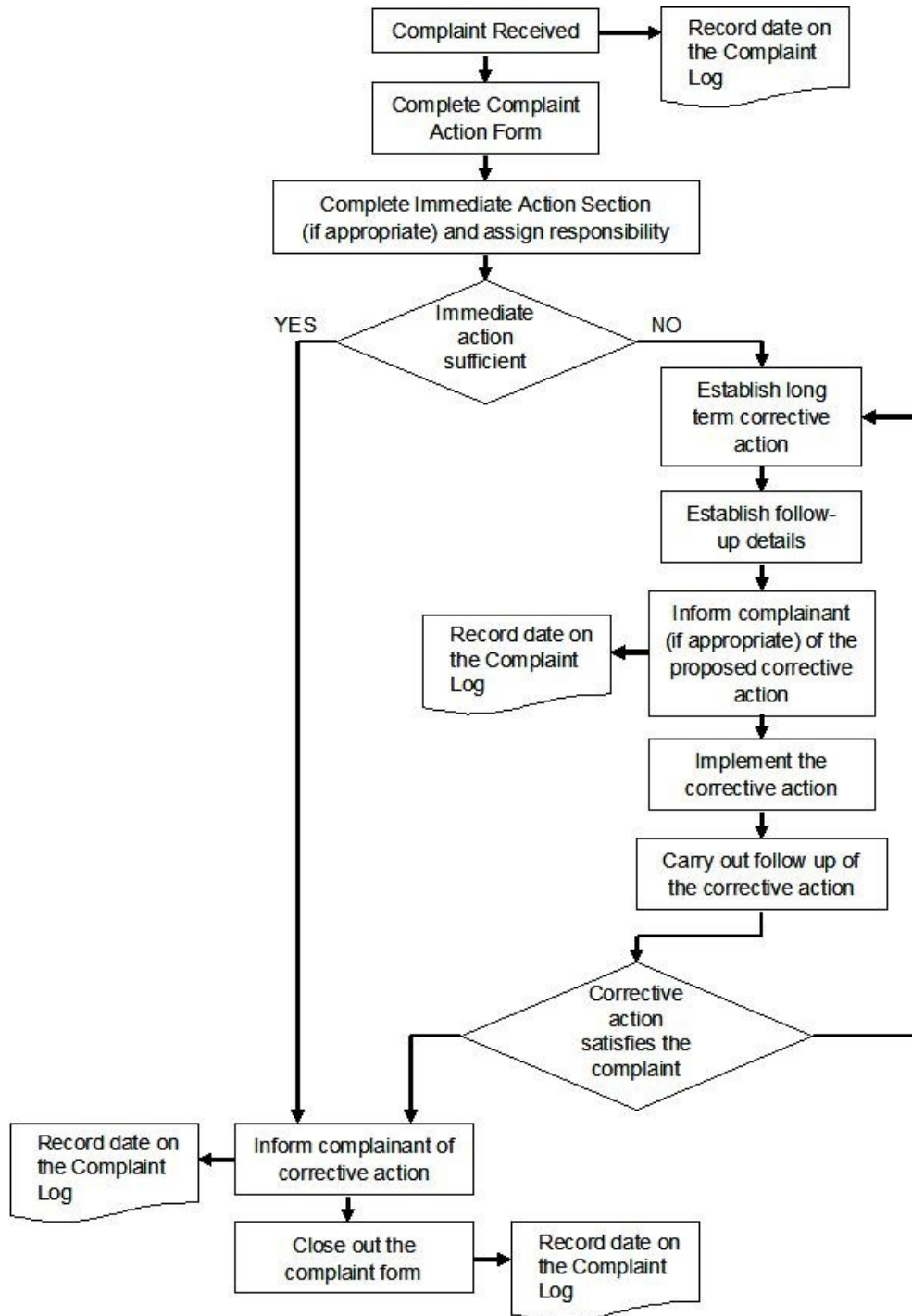
- ❖ Запослени у ЈП „Путеви Србије“ и Извођачи;
- ❖ Представници фирми које послују у зони непосредно уз Пројекат;
- ❖ Становници насеља у зони утицаја Пројекта;
- ❖ Законски регулисани надлежни органи на локалном или регионалном нивоу, као што су: локални земљопоседници и закупци; и потенцијално погођена индустрија и предузећа.

2. Друге заинтересоване стране:

- ❖ Јавност;
- ❖ Друге фирме које послују у Националној Мрежи;
- ❖ Невладине организације.

Како се Пројекат развија, може да се појави више заинтересованих страна. У том смислу, када се једном идентификује, свака заинтересована страна ће се окарактерисати у смислу њених интереса, проблема и захтева и биће укључена у ову листу.

Жалбени механизам и облик



Жалбе треба решити у року од 15 радних дана

Деловодни број жалбе:			
Контакт подаци	Име и презиме:		
	адреса:		
	телефон:		
	е - маил:		
Како желите да будете контактирани? Молимо Вас да означите	поштом	телефоном	е - маил
Име и информације о идентитету (из личне карте).			
Детаљи ваше жалбе. Молимо вас да опишете проблеме, коме су се догодили, када, где и колико пута, као релевантне			
Која је ваша препорука за разрешење жалбе?			
Како да предате овај образац надлежном лицу	поштом:		
	лично: молимо донесите овај формулар на адресу:		
	е - маил: Пошаљите своју жалбу, предложено решење и контакт податке на е - маил:		
потпис		датум	

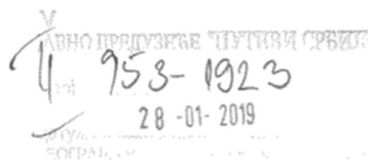
ИЗВЕШТАЈ О ЈАВНИМ КОНСУЛТАЦИЈАМА

Извештај ће бити накнадно убачен пошто буде обављена јавна презентација и консултације.

Прилог бр. 5

Х.5. УСЛОВИ НАДЛЕЖНИХ ИНСТИТУЦИЈА

РЕПУБЛИКА СРБИЈА
ЗАВОД ЗА ЗАШТИТУ ПРИРОДЕ СРБИЈЕ
НОВИ БЕОГРАД, Др Ивана Рибара бр. 91
Тел: +381 11/2093-802; 2093-803;
Факс: + 381 11/2093-867



Завод за заштиту природе Србије, Београд, Др Ивана Рибара бр. 91, на основу члана 9. и 57. Закона о заштити природе („Службени гласник РС“, бр. 36/2009, 88/2010, 91/2010-исправка, 14/2016 и 95/2018) и члана 136. Закона о општем управном поступку („Службени гласник РС“, бр. 18/2016), поступајући по Захтеву II бр. 953-27216 од 24.12.2018. године ЈП „Путеви Србије“, Булевар краља Александра бр. 282, Београд, за издавање услова заштите природе за израду техничке документације пројекта Појачаног одржавања деонице државног пута IB реда бр. 22 (стара ознака: магистрални пут М-22), деоница Ушће-Рашка, дана 25.01. 2019. године под 03 бр. 020-3553/3, доноси:

РЕШЕЊЕ

1. Траса пута за који се ради техничка документација поклапа се са границом природног добра за које је покренут поступак заштите Предео изузетних одлика „Жељин“, режим заштите III степена. Део трасе пресеца еколошке мреже под називом „Копаоник“ и „Клисура Ибра“. Сходно томе, издају се следећи услови заштите природе:
 - 1) Дефинисати да се одводњавање саобраћајнице врши гравитационим отицањем површинских вода и по потреби изградњом отворених канала за прихват површинских вода;
 - 2) За воде које настају спирањем са коловоза и оптерећене су уљима и другим нафтним дериватима предвидети изградњу таложника и сепаратора масти и уља, уколико се Планом управљања животном средином и уредбама којима су дефинисане и регулисане граничне вредности емисије загађујућих материја у води утврди/процени да ће просечни годишњи дневни саобраћај негативно утицати на квалитет воде реципијента;
 - 3) Као коловозни застор користити материјале који могу, са аспекта заштите, обезбедити смањење нивоа буке и вибрација и омогућити ефикасно дренање воде са површине коловоза;
 - 4) Дефинисати ужу и ширу зону утицаја саобраћајнице на животну средину (посебно са аспекта очувања пољопривредног земљишта и производње хране одговарајућег квалитета), на основу тога утврдити мере и препоруке за коришћење земљишта;
 - 5) Дуж саобраћајнице предвидети заштитно зеленило - формирати травњаке, уз примену ниског зеленила, чиме би се омогућила визуелна заштита контактних зона и естетско обликовање простора;
 - 6) Препоручује се примена претежно аутохтоних, брзорастућих врста, које имају фитонцидно и бактерицидно дејство и изражене естетске вредности. Избегавати врсте кој су детерминисане као алергене (тополе и сл.), као и инвазивне (багрем, кисело дрво и др.);
 - 7) Прибавити сагласност надлежних институција за извођење радова који изискују евентуалну сечу одраслих, вредних примерака дендрофлоре, како би се уклањање вегетације svelo на најмању меру;

- 8) Утврдити обавезу санације или рекултивације свих деградираних површина. Уз сагласност надлежне комуналне службе, предвидети локације на којима ће се трајно депоновати неискоришћени геолошки грађевински и остали материјал настао предметним радовима;
 - 9) Предвидети постављање специјалних судова за сакупљање отпада на одговарајућим бетонским површинама;
 - 10) Предвидети све мере заштите природе у акцидентним ситуацијама уз обавезу обавештавања надлежних инспекцијских служби и установа;
 - 11) Уколико се током радова наиђе на геолошко-палеонтолошке или минералошко-петролошке објекте, за које се претпоставља да имају својство природног добра, извођач радова је дужан да у року од осам дана обавести Министарство заштите животне средине, односно предузме све мере како се природно добро не би оштетило до доласка овлашћеног лица.
2. Ово решење не ослобађа подносиоца захтева да прибави и друге услове, дозволе и сагласности предвиђене позитивним прописима.
 3. За све друге радове/активности на предметном подручју или промене пројектне документације, потребно је поднети нови захтев.
 4. Уколико подносилац захтева у року од две године од дана достављања овог решења не отпочне радове и активности за које је ово решење издато, дужан је да поднесе захтев за издавање новог решења.
 5. Такса за издавање овог Решења у износу од 30.000,00 динара је одређена у складу са чл. 2. став 5. Правилника о висини и начину обрачуна и наплате таксе за издавање акта о условима заштите природе („Службени гласник РС“, бр. 73/2011 и 106/2013).

Образложење

Завод за заштиту природе Србије примио је дана 25.12.2018. године Захтев заведен под 03 бр. 020-3553/1 ЈП „Путеви Србије“ из Београда за израду техничке документације пројекта Појачаног одржавања деонице државног пута IB реда бр. 22 (стара ознака: магистрални пут М-22), деоница Ушће-Рашка.

На основу достављеног захтева и документације подносиоца захтева утврђено је да је техничка документација пројекта Појачаног одржавања предметног пута саставни део Пројекта рехабилитације путева и унапређења безбедности саобраћаја на мрежи државних путева, који је подршка међународних финансијских институција Националном програму рехабилитације државних путева Републике Србије. Почетак деонице је укрштање државних путева IB реда бр. 22 и IB реда бр. 30 у Ушћу (скретање за манастир Студеница), крај деонице је укрштање државних путева IB реда бр. 22 и IB реда бр. 31 у Рашкој. Планирани радови обухватају радове на постојећој саобраћајници у постојећим габаритима коловозне конструкције и у потпуности су регулисани одредбама чл. 116 Закона о путевима („Службени гласник РС“, бр. 41/2018) и Закона о јавним путевима, чл. 59 („Службени гласник РС“, бр. 101/2005).

Увидом у Централни регистар заштићених природних добара, документацију Завода, а у складу са прописима који регулишу област заштите природе, утврђено је да се траса пута за који се ради техничка документација поклапа са границом природног добра за које је покренут поступак заштите Предео изузетних одлика „Жељин“, режим заштите III степена. Део трасе пресеца еколошке мреже под називом „Копаник“ и „Клисура Ибра“.

Законски основ за доношење решења је Закон о заштити природе („Службени гласник РС“, бр. 36/2009, 88/2010, 91/2010, 14/2016 и 95/2018) и Уредба о еколошкој мрежи („Службени гласник РС“, бр. 102/2010).

Планиране активности могу се реализовати под условима дефинисаним овим Решењем, јер је процењено да неће утицати на природне вредности подручја.

На основу свега наведеног, одлучено је као у диспозитиву овог Решења.

Такса на захтев и такса за решење, по Тар. бр. 1. и Тар. бр. 9. су наплаћене у складу са Законом о републичким административним таксама („Службени гласник РС“, бр. 43/2003, 51/2003, 61/2005, 5/2009, 54/2009, 50/2011, 93/2012, 83/2015, 112/2015, 50/2016, 61/2017, 113/2017 и 3/2018-испр. и 95/2018).

Упутство о правном средству: Против овог решења може се изјавити жалба Министарству заштите животне средине у року од 15 дана од дана пријема решења. Жалба се предаје писмено или изјављује усмено на записник Заводу за заштиту природе Србије, уз доказ о уплати Републичке административне таксе у износу од 470,00 динара на текући рачун бр. 840-742221843-57, позив на број 59013 по моделу 97.

ДИРЕКТОР

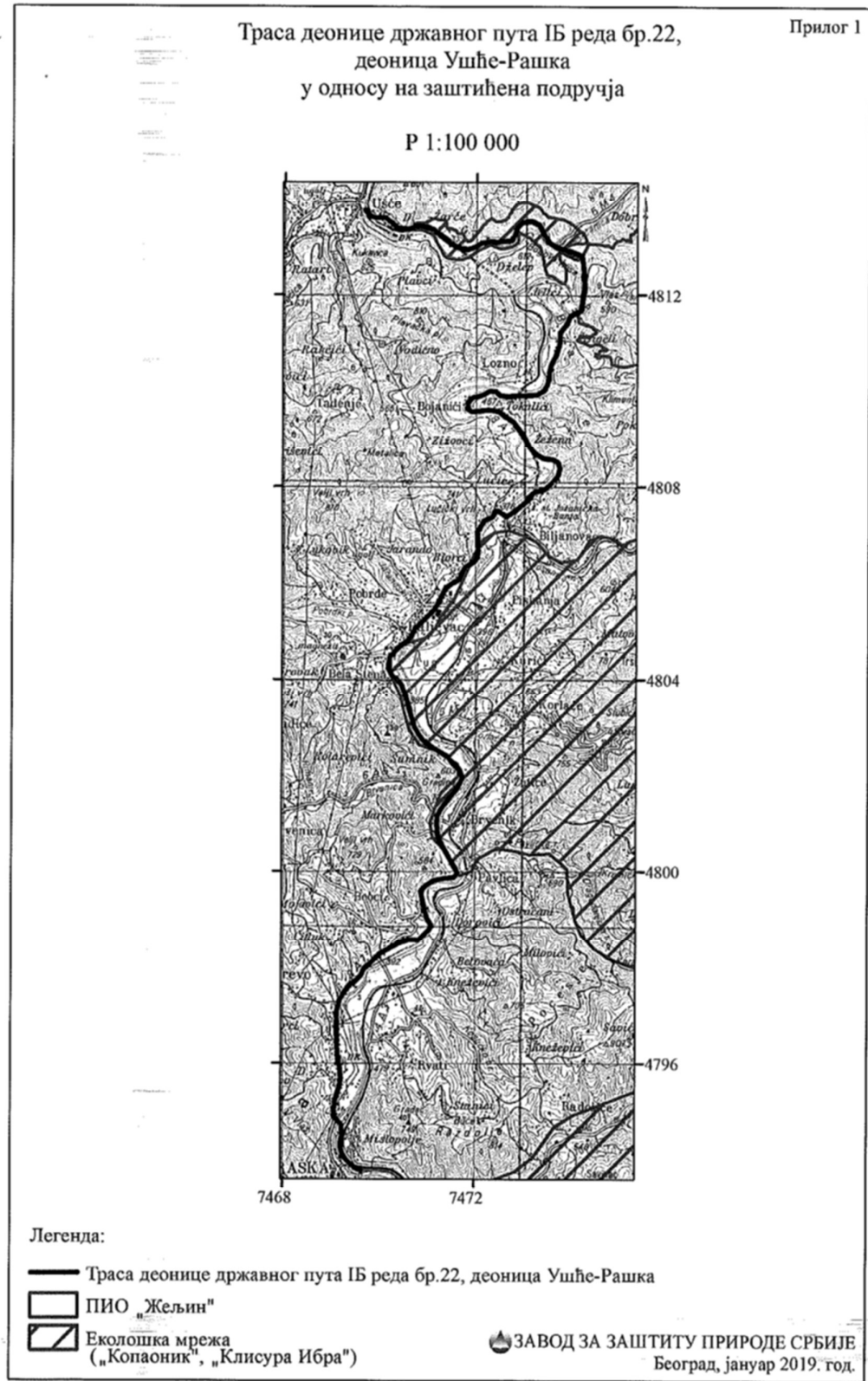
Александар Драгишић

Прилог:

- Карта: Траса деонице државног пута IB реда бр. 22, деоница Ушће-Рашка у односу на заштићена подручја 1 : 100 000

Достављено:

- Подносиоцу захтева
- Архива x 2





г/ља

ЗАВОД ЗА ЗАШТИТУ СПОМЕНИКА КУЛТУРЕ

Бр. 1818/3 - 2018

28.02. 2019 год.

КРАЉЕВО

Завод за заштиту споменика културе Краљево

36000 Краљево, Цара Лазара 24, ПИБ 100239951, матични број 07101104

тел. 036 331 866, тел/факс 036 321 025, e-mail: zzzskv@gmail.com

жирос рачун: 840-69664-74, 840-69668-62



Завод за заштиту споменика културе Краљево, Краљево, Улица Цара Лазара бр. 24, на основу члана 36 став 1, тачка 4, 99 став 2. тачка 1 и 3, члана 100 став 1 и члана 104. 109. и 110. Закона о културним добрима („Службени гласник РС“, бр.71/94, 52/2011-др.закон, 99/2011-др.закон), као и члана 131 Закона о општем управном поступку („Службени гласник РС“, бр.18/2016), поступајући по захтеву ЈП „ПУТЕВИ СРБИЈЕ“, Београд, Булевар краља Александра 282, Бр. 953-27607 од 27.12.2018. године, за потребе издавања услова за израду техничке документације пројекта Појачаног одржавања деонице државног пута ИБ реда бр.22 (стара ознака: магистрални пут М-22), деоница Ушће-Рашка, запримљеног у овом Заводу под бројем 1818/1 од 28.12.2018. године, доноси

РЕШЕЊЕ

I – Подносиоцу захтева, издају се услови за предузимање мера техничке заштите за израду техничке документације пројекта Појачаног одржавања деонице државног пута ИБ реда бр.22 (стара ознака: магистрални пут М-22), деоница Ушће-Рашка и могу се предузети према следећим условима:

- На простору предвиђеном за радове ојачања постојеће коловозне конструкције нема утврђених непокретних културних добара, као ни евидентираних али има једно добро, локалитет са археолошким садржајем које уживају претходну заштиту на основу Закона о културним добрима (*Службени гласник РС* 71/94). Реч је о локалитету *Лагум* које се налази непосредно испред укрштања магистралног пута са путем који води од Брвеника ка Манастиру Градац (посматрајући из правца Ушћа). *Лагум* је пресечен приликом изградње пута а некада је водио од средњовековног града Брвеника (непокретно културно добро-споменик културе) до Ибра.
- Приликом радова на ојачању коловозне конструкције на месту укрштања са путем који води од Брвеника ка Манастиру Градац неопходан је археолошки надзор.
- Уколико се током било којих радова на целој деоници наиђе на археолошке остатке, извођач радова, односно инвеститор дужан је да одмах обавести надлежни Завод
- Извођач/инвеститор дужан је да предузме мере техничке заштите како налаз не би био уништен или оштећен.
- Забрањено је неовлашћено прикупљање археолошког материјала.
- Трошкове истраживања, заштите, чувања, публиковања и излагања добра које ужива претходну заштиту, све до предаје добра на чување овлашћеној установи заштите, сноси инвеститор.
- Инвеститор се обавезује да 15 дана пре почетка радова обавести надлежни Завод о почетку радова, како би се обезбедио надзор над радовима.

II - Инвеститор је дужан да према условима из тачке 1) овог Решења сачини пројектну документацију и на исту прибави сагласност овог Завода.

III – Ово решење не ослобађа подносиоца захтева обавезе прибављања и других услова, дозвола и сагласности предвиђених прописима о планирању и уређењу простора и насеља, изградњи објеката и осталих важећих законских прописа.

IV - Ово решење важи две године од дана издавања.

V – Жалба на решење не задржава извршење овог решења.



Завод за заштиту споменика културе Краљево
36000 Краљево, Цара Лазара 24, ПИБ 100239951, матични број 07101104
тел. 036 331 866, тел/факс 036 321 025, e-mail: zzzskv@gmail.com
жирос рачун: 840-69664-74, 840-69668-62

-2-

Образложење

Овом Заводу обратило се ЈП „ПУТЕВИ СРБИЈЕ“, Београд, Булевар краља Александра 282, захтевом за прибављање услова за предузимање мера техничке заштите за израду техничке документације пројекта Појачаног одржавања деонице државног пута ИБ реда бр.22 (стара ознака: магистрални пут М-22), деоница Ушће-Рашка.

Увидом у документацију овог Завода, као и на основу Извештаја број 1818/2-18 од 07.02.2019. године, сачињеног од стране стручног сарадника овог Завода, на простору предвиђеном за радове ојачања није утврђено постојање непокретних културних добара, нити евидентираних добара која уживају заштиту на основу Закона о културним добрима („Службени гласник РС“, бр.71/94, 52/2011-др.закон, 99/2011-др.закон).

Међутим, на простору планираном за радове ојачања постоји локалитет са археолошким садржајем наведен у тачки 1. диспозитива овог Решења.

Планирани радови могли би да девастирају позната добра или приликом земљаних радова постоји могућност појављивања нових добара под претходном заштитом јер су археолошки локалитети специфични са становишта заштите, јер се налазе испод површине земље и често није могуће знати за њихово постојање, приликом било каквих земљаних радова могуће је наићи на остатке материјалне културе из прошлости, те је у том случају неопходно организовати праћење спровођења мера заштите од стране археолога Завода.

На основу чл. 36. став 1 тачка 4. Закона о културним добрима прописано је да је сопственик дужан да прибави услове за предузимање мера техничке заштите и прибави сагласност надлежне установе за предузимање мера и радова на добру којима се могу проузроковати промене изгледа, облика или намене добра или повредити његова својства.

На основу чл. 99. став 2. тачка 3. Закона о културним добрима прописано је да се мере техничке заштите и други радови којима се могу проузроковати промене облика или изгледа непокретног културног добра или повредити његова својства, могу предузимати ако се прибаве потребни услови и одобрења на основу прописа о планирању и уређењу простора и изградњи објеката.

Чланом 109. Закона о културним добрима прописано је да уколико се у току извођења земљаних и других радова наиђе на археолошко налазиште или археолошке предмете, извођач радова дужан је да одмах, без одлагања, прекине радове и о томе обавести надлежни Завод за заштиту споменика културе, као и да обезбеди средства за заштитна археолошка истраживања и конзервацију налаза.

Чланом 110. Закона о културним добрима прописано је да је Инвеститор дужан да обезбеди средства за истраживања, заштиту, чување, публикавање и излагање добра које ужива претходну заштиту, све до предаје добра на чување овлашћеној установи заштите.

Са изложеног, одлучено је као у диспозитиву овог решења.

На основу члана 104. став 3. Закона о културним добрима, жалба не одлаже извршење решења.

ПРАВНА ПОУКА: Против овог решења дозвољена је жалба Републичком заводу за заштиту споменика културе - Београд у року од 15 дана од дана достављања решења. Жалба се подноси преко доносиоца овог решења, а на основу члана 16. Закона о културним добрима ослобођена је плаћања републичке административне таксе.

Обрађивачи: Гордана Гаврић, дипл. археолог и Љиљана Александрић, дипл. правник

Доставити:

- ☉ Подносиоцу захтева
- Републичком Заводу за заштиту споменика културе - Београд
- Архиви Завода

В.Д. Директора Завода
Иван Милуновић

Прилог бр. 6

Х.6. ФИНАЛНО ОДОБРЕЊЕ ЗА ЖИВОТНУ СРЕДИНУ



Република Србија
МИНИСТАРСТВО
ЗАШТИТЕ ЖИВОТНЕ СРЕДИНЕ
Број: 011-00-00826/2020-03
Датум: 14.08.2020.године
Београд

PANPRO TEAM d.o.o.

Broj: 353-1-5/20

Datum: 08.09.2020.

BEOGRAD

PANPRO TEAM, d.o.o.

Београд
Генерала Рајевског бр.1

ПРЕДМЕТ: Захтев за информацију о потреби израде студије процене утицаја на животну средину за појачано одржавање државног пута IB 22: ЛОТ 2: IB 22 Ушће-Рашка (Косовска Митровица), L=32,127 km, ЛОТ3: IB 22 Нови Пазар (брђани)-Рибариће, L=24,360 km.

У складу са вашим дописом бр.237-2-5/20 од 07.08.2020. године у којем нам се обраћате са захтевом за информацију о потреби израде процене утицаја на животну средину за појачано одржавање државног пута IB 22: ЛОТ 2: IB 22 Ушће-Рашка (Косовска Митровица), L=32,127 km, ЛОТ3: IB 22 Нови Пазар (брђани)-Рибариће, L=24,360 km, обавештавамо вас о следећем:

На основу Закона о процени утицаја на животну средину, чл. 3. став 1. и став 2. („Службени гласник Републике Србије“, број 135/04, 36/09), предмет процене утицаја су пројекти који се планирају и изводе, промене технологије, реконструкције, проширење капацитета, престанак рада и уклањање пројекта који могу имати значајан утицај на животну средину, а немају одобрење за изградњу или се користе без употребне дозволе.

Такође, у складу са критеријумима за одлучивање о потреби израде Студије о процени утицаја на животну средину, а на основу Уредбе о утврђивању Листе пројеката за које је обавезна процена утицаја и Листе пројеката за које се може захтевати процена утицаја на животну средину („Службени гласник Републике Србије“, број 114/08) којом су утврђени пројекти за које се обавезно израђује процена утицаја-Листа I и пројекти за које се процењује значајан или могућ утицај на животну средину-Листа II, дефинисани су пројекти за које је неопходно отпочети процедуру процене утицаја.

У предметном случају ради се о потреби спровођења процедуре процене утицаја за појачано одржавање државног пута IB 22: ЛОТ 2: IB 22 Ушће-Рашка (Косовска Митровица), L=32,127 km, ЛОТ3: IB 22 Нови Пазар (брђани)-Рибариће, L=24,360 km и ова врста пројеката се не налази на Листама I и II горе наведене Уредбе односно, не подлеже процедури процене утицаја.

У складу са изнетим, не постоји законска обавеза покретања процедуре процене утицаја на животну средину за наведени пројекат.

Међутим, желимо да напоменемо да је процедура процене утицаја поступак који има јасно дефинисан садржај и не може посматрати изоловано неке од наведених објеката/ активности, јер се исти обрађују односно, описују у Студији предметног пројекта, а уколико се утврди да постоји значајан утицај на животну средину (на основу пројектно –техничке документације и услова и сагласности других надлежних институција у складу са посебним законом), прописују се одговарајуће мере заштите животне средине и мониторинг.



Доставити:
- Наслову
- Архиви