



СИГУРНИ ПУТНИ ОБЈЕКТИ: МОСТОВИ, НАДВОЖЊАЦИ, НАДПУТЊАЦИ – СТАЛНА БРИГА ПУТЕВА СРБИЈЕ

ЈП „Путеви Србије“ посвећено је редовном одржавању и заштити постојеће мреже државних путева I и II реда и припадајућих путних објеката: мостова, надвожњака, надпутњака.. на територији Републике Србије.

Кроз редовно одржавање путних објеката на мрежи државних путева у надлежности ЈП „Путеви Србије“ обављају се редовни прегледи, праћење и евидентирање промена стања објеката на основу чега се изводе радови на отклањању уочених оштећења и сходно степену оштећења објеката доноси закључак о даљим активностима на отклањању евидентираних оштећења.

У оквиру радова на редовном одржавању објеката изводи се чишћење мостова, одржавање саобраћајног профила, мање поправке бетонских површина и заштитних бетонских слојева, бетонских парапета, венаца итд., одржавање челичних конструкција и металних елемената, саобраћајне сигнализације, и другог, што се спроводи током целокупног века коришћења моста.

Уколико се кроз прегледе путних објеката евидентирају оштећења која превазилазе оквире редовног одржавања, ти објекти се делегирају у план радова на периодичном (инвестиционом) одржавању објеката, односно рехабилитацију, реконструкцију или изградњу.

ЗАВРШЕНИ ПУТНИ ОБЈЕКТИ у 2024.г.:

У току 2024.г. завршени су следећи путни објекти:

1. Изградња моста преко реке Троноше на државном путу II А реда број 139, на деоници: Крупањ - Коренита

Изграђени мост је распона 10,80м, укупна дужина конструкције 14,10м, ширина моста 6,50 м+2x1,50 м.

Изградња моста је обухватила: рушење оштећеног моста, изградњу новог моста, уклапање пута, облагање корита реке у зони моста.



JAVNO PREDUZETE
PUTЕВИ SRБИЈЕ

Извођач радова: ПЗП „Ваљево“ АД
„West gradnja“ доо Шабац;
Вредност радова: 35.843.981,18 дин. без ПДВ-а.

Напомена: нису изведени радови на облагању корита реке каменом.

Стање моста пре радова



Изградња моста



ФМ.740.01.001



Завршени радови



2. Изградња новог моста преко реке Вапе на државном путу I Б реда број 29, на деоници: Сјеница-Сушица

Стари мост је био распона 11,50м, док је светли отвор био 11,00м. Ширина коловозе је била 6,00 м, док је укупна ширина са пешачким стазама била 7,20м. Главни носачи су били оштећени а на пешачким стазама су биле рупе. Мост је био у „С“ кривини и представљао је опасност на путу.

Распон новог моста је 22,30м, дужина моста са крилима је 31,90м, док је светли отвор 20,70м. Ширина коловоза на мосту је 7,10м на почетку и шири се на крају (због кривине) до 7,35м. Ширина пешачких стаза је по 1,65м тако да се укупна ширина моста са стазама креће од 11,10м – 11,35м.

Изградња новог моста обухватила је изградњу девијације и постављање привремене саобраћајне сигнализације, рушење старог, радове на изради приступних путева и постављање нове сигнализације и опреме пута, уређење речног корита у зони испод и око моста.

Извођач радова: „Нови Пазар-пут“, Нови Пазар
„Freyssinet Srbija“ д.о.о. Земун

Вредност радова: 97.301.129,87 дин. без ПДВ-а



JAVNO PREDUZETE
PUTEVI SRBIJE

Стање моста пре радова



Изградња моста



ФМ.740.01.001



Завршени радови





3. Изградња плочастог пропуста „Кнешница“ у Штављу на државном путу I Б реда број 29, на деоници: Сјеница - Нови Пазар.

Стари пропуст је био распона 4,20м. Ширина коловозе је била 4,90 м , ивичне греде су ширине 2 x 0.50м док је укупна ширина са ивичним гредама била 5,90м.

Пешачке стазе нису постојале. Одбојна ограда је била постављена на пешачким стазама на 0,20м од ивице коловоза тако да је између ограда било укупно 5,30м ширине што је представљало значајно сужење и опасност на путу. Ширина асфалтног коловоза, пре и после пропуста, износи 7.10 m са обостраним банкинама од по 1.20 m ширине , сужење асфалтног коловоза на ширину од 4.90 m на делу пропуста представља опасност по учеснике у саобраћају.

Распон новог пропуста је 5,50м, дужина пропуста са крилима је 9,80м. Ширина коловоза на пропусту је 7,10м. Ширина пешачких стаза је по 1,15м тако да је укупна ширина пропуста са стазама 9,50м.

Изградња новог пропуста обухватила је изградњу девијације и постављање привремене саобраћајне сигнализације, рушење старог, радове на изради приступних путева и постављање нове сигнализације и опреме пута, уређење речног корита у зони спод и око пропуста.

Извођач радова: „Нови Пазар-пут“, Нови Пазар

„Freyssinet Srbija“ д.о.о. Земун

Вредност радова: 41.093.037,98 дин. без ПДВ-а

Стање моста пре радова





Изградња моста





Завршени радови



4. Реконструкција моста преко реке Ликодре на државном путу II А реда број 137, на деоници: Мојковић-Крупањ

Мост је распона 18,50м, укупна дужина конструкције 27,32м, ширина моста 6,0+ 2x1,16м.

Реконструкција моста је обухватила: рушење коловозног застора, оградe, уклањање хидроизолације, пешачких стаза, конзола пешачких стаза, ојачање конструкције моста, доградња коловозне плоче, ојачање коловозне плоче карбонским тракама, ојачање стубова, израда новог саобраћајног профила,



санација и заштита бетонских површина, постављање сталне саобраћајне сигнализације, израда привремене саобраћајнице поред моста за одвијање саобраћаја са државног пута за време извођења радова на реконструкцији моста и њено уклањање.

Извођач радова: „Србијапут“ а.д. Београд
„West gradnja“ доо Шабац;

Вредност радова: 36.989.291,60 дин. без ПДВ-а.

Напомена: неопходно је уговорити и урадити уређење речног корита.

Стање моста пре радова



Радови у току



Завршени радови





5. Рехабилитација друмског моста преко Великог Бачког канала, на државном путу II А реда број 107, на деоници: Сомбор – Богојево.

Дужина моста: 40,65 м

Ширина моста: 11,00 м

Рехабилитацијом обухваћене су групе радова на: конструкцији моста, уклапању пута на мост, одводњавању, сталној и привременој саобраћајној сигнализацији.

У делу радова уклапања пута на мост уклоњена је стара коловозна конструкција од камене коцке и постављена је нова, флексибилна конструкција са асфалтним застором и новим пешачко бицикличким стазама са обе стране моста.

Мостовска конструкција је рехабилитована у целом саобраћајном профилу. Израђен је нов коловоз на мосту од асфалтних слојева, саниран бетон сандука моста, изведен бетонски надслој коловозне плоче моста, нова хидроизолација, сливници, ивичњаци, комбинована заштитна ограда са обе стране моста и на навозима, постављене карбонске траке за ојачање конструкције моста са доње стране сандучастог носача.

Поправљени су сви елементи мостовске конструкције, премазани и заштићени. Израђене су нове прелазне плоче на мост, дилатационе спојнице.

Инсталације су заштићене.

У делу одводњавања постављене су нове колекторске цеви испод пешачких стаза, којим се атмосферске воде, преко сливника и шахтова одводе у ново ископане упојне канале.

Постављена је нова вертикална и хоризонтална саобраћајна сигнализација, ограде на навозима и на мосту. Уређена је зона насипа и моста.

Извођач радова: „Србијапут“ ад Београд
„West gradnja“ доо Шабац

Вредност радова: 132.890.960,61 дин.без ПДВ-а

ФМ.740.01.001



Стање моста пре радова



Радови у току



ФМ.740.01.001



Завршени радови



**6. Рехабилитација моста преко реке Деспотовице на путу државном путу
II А реда број 177, на деоници: Горњи Милановац (Неваде)-Баре-место
Горњи Милановац**

Дужина моста је 24,30 м, ширина моста 7,60 м. Рехабилитација је обухватила
замену оградe, санацију оштећених делова бетона, израду нових пешачких

ФМ.740.01.001



ЈАВНО ПРЕДУЗЕЋЕ
ПУТЕВИ СРБИЈЕ

стаза, ојачање конструкције моста, поправку асфалта на мосту и прилазима мосту.

Извођач радова : „Путеви Чачак-Штрабаг“, Чачак

Вредност радова: 15.828.826,95 дин. без ПДВ-а

Стање моста пре радова



Завршени радови





7. Рехабилитација моста преко Горевничке реке на државном путу II Б реда број 356 на деоници: Трбушани – Брезна (Срезојевци) - Чачак

Дужина моста је 13,10 м, ширина моста $6,0+2\times 1,15\text{м}= 8,30$ м

Рехабилитација је обухватила поправку моста, оградe, ојачање конструкције моста, уређење корита реке у зони моста.

Извођач радова : „Путеви Чачак-Штрабаг“, Чачак

Вредност радова : 16.620.635,49 дин. без ПДВ-а

Стање моста пре радова





Завршени радови



8. Рехабилитација друмског мосту преко Црне реке на државном путу II А реда број 165, на деоници Милошева Кула-Заграђе.

Дужина распонске конструкције је 26,30м, а укупна дужина моста је 32,42 м, ширина коловоза на мосту је 6,00м.

Пешачке стазе су са обе стране моста и ширина су по 0,95м па је укупна ширина моста износила 7,90 м.

Доњи строј и обални стубови су са обе стране моста, док је горњи строј АБ плоча која се ослања на челичне „I“ носаче.

Рехабилитација је обухватила: постављање привремене саобраћајне сигнализације, радове на уклањању, рушењу и демонтажи постојећих делова моста, асфалта на коловозној плочи, пешачке стазе и пешачке ограде на мосту, уклањање ивичњака и постављање нових камених ивичњака, арматура конзола пешачких стаза, постављање ПВЦ цеви за вођење инсталација у пешачким стазама, бетонирање нових пешачких стаза, уклањање старог асфалта са коловоза и уградња новог на мосту и на прилазима мост, бетонирање надслоја коловозне плоче моста, арматура надслоја коловозне плоче моста, постављање хидроизолације на коловозној плочи моста, уклањање постојећих дилатација и уградња нових асфалтних дилатација, поправка оштећених места на доњој



страни коловозне плоче санационим малтером, демонтажа пешачке ограде и постављање нове поцинковане пешачке ограде, премазивање видљивих

бетонских површина заштитним средством које обезбеђује отпорност на атмосферске утицаје, АКЗ конструкције моста и његових делова (подужни, попречни носачи, лежишта) чишћење пескарењем, чишћење терена у зони моста.

Извођач радова: „ПЗП Зајечар- STRABAG“, Зајечар

Вредност радова је 14.117.055,86 дин. без ПДВ-а

Стање моста пре радова



Радови у току





Завршени радови





9. Рехабилитација моста преко реке Замне на државном путу I Б реда број 33, на деоници пута Клокочевац-Неготин.

Дужина распонске конструкције моста је 9,50м, а укупна дужина моста је 29,00м. Ширина коловоза на мосту је 9,90м. Пешачке стазе су са обе стране

моста и ширина су по 0,60м па је укупна ширина моста износила 11,10 м. Доњи строј и обални стубови су са обе стране моста, док је горњи строј АБ плоча.

Рехабилитација је обухватила: постављање привремене саобраћајне сигнализације, радове на уклањању, рушењу и демонтажи постојећих делова моста, асфалта на коловозној плочи, пешачке стазе и пешачке ограде на мосту, уклањање ивичњака и постављање нових камених ивичњака, арматура пешачких стаза, постављање ПВЦ цеви за вођење инсталација у пешачким стазама, бетонирање нових пешачких стаза, уклањање старог асфалта са коловоза и уградња новог на мосту и на прилазима моста, бетонирање надслоја коловозне плоче моста, постављање хидроизолације на коловозној плочи моста, поправка оштећених места на доњој страни коловозне плоче и обалних стубова санационим малтером, демонтажа пешачке ограде и постављање нове поцинковане пешачке ограде, постављање каналета испред и иза моста, премазивање видљивих бетонских површина заштитним средством које обезбеђује отпорност на атмосферске утицаје.

Извођач радова: „ПЗП Зајечар-STRABAG“, Зајечар

Вредност радова: 13.534.482,44 дин. без ПДВ-а

Стање моста пре радова





ЈАВНО ПРЕДУЗЕЋЕ
ПУТЕВИ СРБИЈЕ

Радови у току



Завршени радови



ФМ.740.01.001



**10. Рехабилитација натпутњака преко Крака 5 (петља Трупале)
десна и лева трака аутопута, државни пут I А реда број 1, на деоници
Алексинац-Ниш југ.**

Оба натпутњака су армирано бетонске конструкције статичког система континуални рам са три поља, укупног распона по $l = 34,4$ m, са крилима од ~2m са обе стране моста.

Распонска конструкција је армирано бетонска пуна плоча дебљине 50 cm ослоњена на стубове кружног пресека са препустима на обе стране.

Средњи стубови су круто везани повезани за распонску конструкцију и изведени су у заштитним челичним цевима.

На крајевима моста се налазе лежишта и дилатације. У средњем пољу испод мостова се налази једносмерна саобраћајница – приступни пут за прелазак са државног пута I А реда број 4 на државни пут I А реда број 1.

Саобраћајни профил десне конструкције моста чине две возне и зауставна трака укупне ширине саобраћајног профила 11,0m. У саставу леве конструкције моста је изливни крак државног пута I А реда број 4, те се саобраћајни профил леве конструкције моста састоји од четири возне траке и зауставне траке укупне ширине саобраћајног профила 18,0m.

На обе конструкције моста су изведене ревизионе стазе у нивоу коловоза без уздигнутог ивичњака и решеног одводњавања, па се целокупна вода са коловоза слива преко ивичних елемената што проузрокује озбиљна оштећења ивичним елементима и отпадање бетона у саобраћајни профил испод моста.

У склопу рехабилитације изведени су следећи радови: на обе конструкције моста су израђене нове ревизионе стазе са уздигнутим ивичњаком, санирана су оштећења бетонских површина обалних стубова, санирана површина средњих стубова, постављена нова еластично одбојна ограда, изведене нове дилатације и саниране кегле на мосту.

Извођач радова: „Србијапут“ а.д. Београд
„Мост Construction“, Шабац
Вредност радова: 18.245.661,64 дин. без ПДВ-а



Стање моста пре радова



Радови у току





Завршени радови



11. Рехабилитација вијадукта преко Ражањског потока, десна трака аутопута, у саставу трупа државног пута I А реда број 1, на деоници Ражањ-Алексиначки рудници.

Десна конструкција моста се састоји од низа простих преднапрегнутих греда на десет поља укупне дужине моста $l=265\text{m}$.

Мост има две саобраћајне траке ширине и ревизиону стазу са десне стране, укупне ширине саобраћајног профила $l=11.5\text{m}$.

ФМ.740.01.001



Мост је саниран у периоду 2008-2010.г., али санација није обухватила и коловозну плочу, те се у одређеним зонама на коловозу константно отварају рупе услед чега је у периоду 2015-2023 у више наврата вршена интервенција на коловозу.

Отварање рупа се значајно интензивирало приликом преусмерења саобраћаја на двосмерно одвијање током рехабилитације леве конструкције моста. Током интервенција на крпљењу рупа, уочен је већи степен оштећења бетона коловозне плоче и огољене арматуре као и процуривања воде кроз плочу.

Услед великог оштећења моста у целини, неопходна је била израда пројекта и комплетна санација моста, како би мост остао у функцији саобраћаја, те је према препорукама пројектанта извршена делимична санација коловозне плоче.

Мере интервенције по налогу су обухватале уклањање постојећег коловоза на местима оштећења, поправка оштећених зона бетона и поновно асфалтирање у зонама интервенци

Извођач радова: „Србијапут“ а.д. Београд
„ЖПП ГП“, Београд

Вредност радова: 10.646.475,34 дин. без ПДВ-а

Стање моста пре радова:





ЈАВНО ПРЕДУЗЕЋЕ
ПУТЕВИ СРБИЈЕ

Радови у току



Завршени радови



ФМ.740.01.001



12. Рехабилитација натпутњака преко локалног пута Трупале-Чамурлија, десна и лева трака аутопута, државни пут I А реда број 1, на деоници Алексинац-Ниш север.

Обе конструкције моста су система просте плоче са једним распоном од 10м. На обе конструкције моста постоје проширења, па је ширина коловоза различита.

У смеру ка Београду постоје четири возне траке и зауставна трака, док у смеру ка Лесковцу постоје две возне и зауставна трака, као и трака која се налази иза еластично одбојне ограде и она је ван функције.

Конструкције моста нису интегралне, а на објекту постоје подужне и попречне дилатације. Обе конструкције моста су фундиране плитко. На мосту не постоји контролисан систем одводњавања. Ивични елементи моста – ревизионе стазе су изведене у нивоу са коловозом и вода са коловоза се слободно слива преко ивичних елемената моста.

Коловозни застор на мосту је у лошем стању са јасно видљивим оштећењима. У зонама подужних дилатација је видно оштећена са уочљивом корозијом арматуре и заштитног слоја бетона. Еластична ограда на мосту није адекватна актуелним прописима о системима задржавања возила на објектима.

У циљу повећања сигурности и безбедности саобраћаја као и очувања и заштите путног објекта у склопу рехабилитације на објекту су изведени радови на укидању попречних и подужних дилатација, израда нове коловозне плоче, санација оштећеног бетона обалних стубова, израда ревизионих стаза са издигнутим ивичњаком, замена коловозног застора на мосту и прилазима мосту и израда нових асфалтних дилатација, уклањање постојеће и постављање нове заштитне еластично-одбојне ограде.

Извођач радова: „Србијапут“ а.д. Београд
„MOST CONSTRUCTION“ Шабац

Вредност радова: 22.735.387,73 дин. са ПДВ-ом.



Стање моста пре радова:



Радови у току





ЈАВНО ПРЕДУЗЕЋЕ
ПУТЕВИ СРБИЈЕ

Завршени радови



ФМ.740.01.001



13. Рехабилитација моста преко Крајковачке реке, десна трака аутопута, на државном путу I А реда број 1, на деоници Меровина-Дољевац.

Обе конструкције моста су система просте греде од монтажних предрапрегнутих носача са једним распоном од $L=25,7$ м и крилима од 9 м са обе стране, укупне дужине 43.7 м.

Конструкција се ослања на масивне стубове фундираних на шиповима. Саобраћајни профил моста чине коловоз ширине 10,7м са ревизионим стазама од 0,9м са обе стране, укупне ширине 12,5 м. Оса моста заклапа угао од 90° са правцем водотока, а обални стубови су паралелни са правцем водотока. Мост је изграђен 1990 године. Оригинална пројектна документација не постоји.

Ревизионе стазе на мосту су изведене у нивоу са коловозом без уздигнутог ивичњака и решеног одводњавања, па се целокупна вода са коловоза слива преко конзола што проузрокује озбиљна оштећења на конзолама, а вода са коловоза се сливала на главне носаче. На мосту су биле челичне дилатације које су услед оштећења потконструкције пропуштале воду која се сливала у ослоначке зоне. Подручје испод моста и корито реке је доста запуштено, зарасло у шибље и вегетацију; приметно је писуство комуналног отпада, остатака лешева животиња, као и шута и асфалта отпалог са моста. Постојећи коловоз на мосту је у задовољавајућем стању; коловоз је пресвучен 2020.г

Рехабилитација је обухватила: на обе конструкције моста су израђене нове ревизионе стазе са уздигнутим ивичњаком, успостављен функционални систем одводњавања постављањем сливника, санирана су оштећења бетонских површина обалних стубова, постављена нова еластично одбојна ограда, изведене нове дилатације, саниране кегле на мосту и очишћено је корито реке и профил испод моста.

Извођач радова: „Србијапут“ а.д. Београд
„Мост Construction“, Шабац

Вредност радова: 25.141.042,06 дин.без ПДВ-а



Стање моста пре радова:



Радови у току





Завршени радови





РАДОВИ У ТОКУ НА ПУТНИМ ОБЈЕКТИМА У 2024.Г.

Сходно редовним активностима које се спроводе, тренутно су у току различите врсте радова на следећим путним објектима:

ИЗГРАДЊА У 2024.Г.:

1.Изградња армирано-бетонског моста преко реке Црнице на државном путу II Б реда број 388 у месту Сисевац.

Мост је испројектован са једним распонам у виду плочасте рамовске конструкције, која се изводи ливењем бетона на лицу места.

Светли отвор моста износи 13.2 m и изабран је тако да се нови мост на најбољи начин уклопи са постојећим стањем потпорних зидова који су изведени уз постојећи стари мост. Мост је укупне дужине 22,0m и ширине 9,0m.

Попречни пресек моста је пуна плоча ширине 6.00 m и дебљине 70 cm са обостраним конзолама распона 1.50 m, променљиве дебљине од 22 до 35 cm, на које се ослањају пешачке стазе са ивичним венцима и оградама за пешаке.

Мост је плитко фундиран и на тло се ослања преко темељних стопа дебљине 70cm.

Дуж корита реке Црнице на дужем потезу су изведени потпорни зидови на обе обале реке.

Предвиђена је заштита стубова у непосредној зони моста, у виду трапезног корита, које се изводи од камена у бетону дебљине 25 cm.

Извођачи радова: „Србијапут“ ад, Београд
„West Gradnja“, доо, Шабац

Вредност радова: 43.854.745,76 дин.без ПДВ-а





2. Изградња интегрално-армираног бетонског моста преко реке Дуленке на државном путу II А реда број 183 у месту Рековац.

Мост се састоји од коловозне плоче која са средњим и крајњим стубовима формира континуалну интегралну конструкцију.

Распони моста су $9,0 + 12,0 + 9,0 = 30,0\text{м}$

Попречни пресек моста је пуна плоча ширине 7,50м и дебљине 70цм са обостраним конзолама распона 1,50м променљиве дебљине од 22-40цм, на које се ослањају пешачке стазе са ивичним венцима и оградама за пешаке.

Средњи стубови су армирано бетонска платна дебљине 60цм која се ослањају на наглавне греде димензија 1,60/1,20м.

Мост је дубоко фундиран на осам шипова пречника 1200мм различитих дубина од 10-17м.

Корито реке Дуленке биће у зони новог моста изведено од ломљеног камена у бетону дебљине 25цм.

Извођачи радова: „Србијапут“ ад, Београд

„West Gradnja“, доо, Шабац

Вредност радова: 92.197.886,70 дин. без ПДВ-а



РЕКОНСТРУКЦИЈА у 2024.г.:

1. Реконструкција моста преко језера Гараши на државном путу II А реда број 150, на деоници Аранђеловац – Белановица.

Мост преко Гарашког језера је армирано бетонска конструкција на три распона 40,0 + 50,0 + 40,0. Конструкцију чине два главна ливена носача променљиве висине и ширине, који се заједно са попречним носачима ослањају на два средња и два крајња стуба. Средњи распон је премошћен везним сегментом који се преко два Герберова зглоба ослања на леви и десни сегмент конструкције.

Реконструкцијом је предвиђена замена коловозног застора и хидроизолације на целој дужини моста, израда нових елемената пешачких стаза у склопу које је предвиђена и заштитна ограда одређеног степена задржавања (степен задржавања H1/W5 са плаштом увученим у односу на коловоз за 10cm).

Новим решењем саобраћајног профила задржана је ширина саобраћајних трака од 2×3.0m, а према препорукама из Правилника за пројектовање путева у Републици Србији усвојена је бруто ширина пешачких стаза од 160cm.

Пешачке стазе се изводе са парапетом ширине 35cm што за последицу има повећање укупне ширине горњег строја са 8.5m на 9.2m.

За осигурање спољних ивица пешачких стаза предвиђене су челичне ограде висине 120cm анкероване у ивичне парапете.

Пројектом реконструкције предвиђена је промена статичког система и континуирање распона на месту постојећих Герберових зглобова израдом новог попречног носача и додавањем нове коловозне плоче минималне дебљине 8cm, као и ојачање главних и попречних носача кабловима за преднапрезање 8x7Ø15.7 и карбонским тканинама

Извођач радова: „Freyssinet“, Serbia

Вредност радова: 127.145.721,30 дин.без ПДВ-а





2. Реконструкција вијадукта „Орље“ преко клисуре на државном путу I В реда број 22, на деоници Нови Пазар - Рибариће - граница са Црном Гором.

Вијадукт „Орље“ је изведен као континуални армирано бетонски носач на четири поља, распона 4x25,0 m, укупне дужине 110,80 m, заједно са крилним зидовима. Распонску конструкцију моста чине два армирано бетонска континуална гредна носача, константне висине 218 cm, међусобно повезана коловозном плочом дебљине 18 cm и попречним носачима изнад стубова и у пољима. Ширина главних носача износи 60 cm, осим у зони средњих стубова где се линеарно повећава на 80 cm.

На вијадукту је испројектована додатна коловозна плоча, просечне дебљине 12cm, која ће бити спрегнута са постојећом распонском конструкцијом и формиран нови саобраћајни профил.

Новопроектовани саобраћајни профил састоји се од коловоза ширине 7,5m и обостраних пешачких стаза ширине од по 1,60 m заједно са простором за смештај ограда. Укупна ширина моста након реконструкције износиће 10,70 m.

Коловоз је од пешачких стаза одвојен каменим ивичњацима, издигнутим 7,0 cm изнад нивоа коловоза и челичном заштитном оградом типа H2-W4. На спољашњим странама моста постављају се пешачке ограде висине 120 cm и ливени армирано бетонски венци. У пешачким стазама се постављају ПВЦ цеви Ф76 за инсталације.

Извођач радова: „Србијапут“ад, Београд
„West Gradnja“, доо Шабац
„Србијапут логистика и изградња“ доо Београд

Вредност радова: 66,581,151.90 дин. без ПДВ-а



JAVNO PREDUZETE
PUTEVI SRBIJE



ФМ.740.01.001



3. Реконструкција друмског моста „Мехов Крш“, преко реке Ибар, на државном путу I Б реда број 22, на деоници: Нови Пазар-Рибариће-државна граница са Црном Гором.

Носећу конструкцију моста формирају два паралелна, укљештена армирано бетонска лука распона 90 метара са стрелом од 20 метара. Лукови су постављени на међусовинском растојању од 6,6 метара. Лукови су повезани везним армирано бетонским гредама које прате правац тангенте на лук у посматраном пресеку.

На лукове се преко стубова на растеру од 11 метара ослања армирано бетонска коловозна плоча састављена од два главна подужна континуална носача који су међусобно повезани попречним носачима са растерима 5,5 метара.

Дужина коловозне конструкције између ослонаца на обалним стубовима износи 134 метра.

У складу са стањем мостовске конструкције, услед знатне деградације бетона, видљиве и кородирание арматуре дуж лукова и њихових опораца, реконструкцијом је предвиђено да се изради нов слој бетона дебљине 10 cm по обиму попречног пресека лука, односно слоја дебљине 20 cm на деловима опораца који су изнад терена, санација главних носача и ојачање карбонским тракама и тканинама, доградња плоче и спрезање са постојећом плочом, санација плоче одоздо, израда нових пешачких стаза и ивичњака, израда сливника и одводњавање затвореним системом са сепаратором за пречишћавање воде, постављање пешачких и еластоодбојних ограда, уклапање у постојећу саобраћајницу.

Новопроектовани застор на коловозу састоји се од нове хидроизолације у виду битуменских трака и асфалта у два слоја минималне дебљине 8 cm.

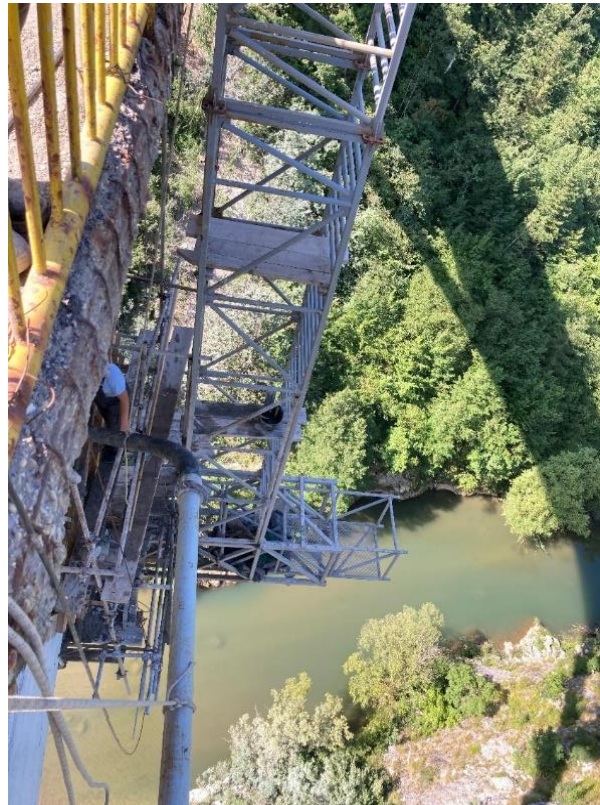
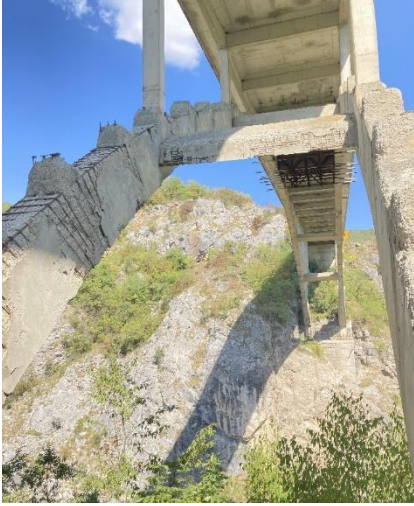
Застор на пешачким стазама изводи се у виду хидроизолационог „Анти скид“ слоја дебљине 4 mm.

Извођач радова: АД „Нови Пазар-пут“, Нови Пазар са
ЖПП ГП „Београд“, д.о.о. Београд

Вредност радова: 178.725.514,72 дин.без ПДВ-а



JAVNO PREDUZETE
PUTEBI SRBIJE



ФМ.740.01.001



4. Реконструкција моста „Шпиљани“, преко реке Ибар, на државном путу I Б реда број 22, на деоници Рибариће-државна граница са Црном Гором.

Мост је изведен у систему косог подупирала на три поља са укупном дужином од 92 m.

Испред и иза главне конструкције су изведене помоћне конструкције у виду коловозне плоче која је ослоњена на крилне зидове, тако да укупна дужина распонске конструкције износи 146.85 m.

Укупна ширина моста износи 9.00 m, при чему ширина асфалтног коловоза износи 7.50 m, а ширина пешачких стаза 2x75 cm.

Распонска конструкција је изведена у виду два гредна носача променљиве висине који су на растојању од око 5 m повезани попречним носачима, а преко којих је изливена крстато-армирана плоча.

На месту средњих ослонаца, накнадно је додата и доња плоча, па су у зони средњих стубова обострано формирано отворени сандуци.

Мост је круто везан са средњим стубовима, а на опорцима су постављена АБ „клатна“. Осовина моста се налази у прелазној кривини. Мост премешћава реку Ибар.

Пројектом реконструкције моста предвиђено је отклањање свих оштећења, као и узрока који су довели до оштећења на опреми и конструкцији моста, како би се објекат довео у безбедно и исправно стање.

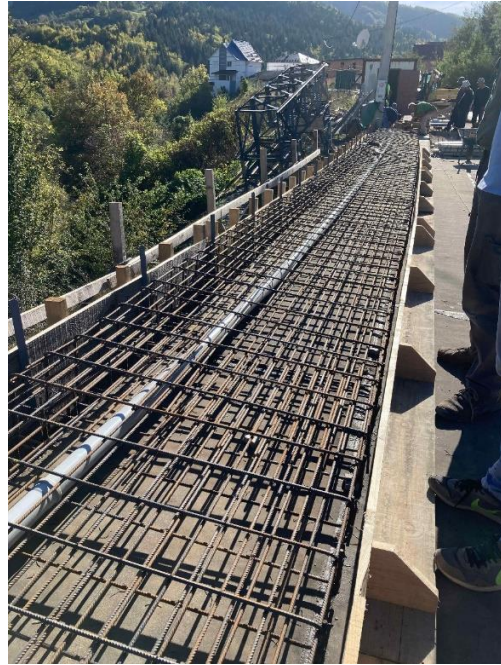
Предвиђени су радови замене постојећег саобраћајног профила на комплетној дужини моста, формирање новог саобраћајног профила са новим ивичњацима, оградама, санација горње површине плоче и израда додатне армирано бетонске плоче 12 cm, која се анкерима спреже са постојећом плочом, замена дилатација, санација бетонских површина греда и плоче одоздо, наношење заштитних премаза, замена постојећег система за одводњавање новим затвореним системом који обухвата прикупљање атмосферских вода са коловоза на мосту, контролисано спровођење, пречишћавање и испуштање у најближи водоток (реку Ибар).

Извођач радова: ЖГП ГП „Београд“, д.о.о. Београд

Вредност радова: 80.526.181,65 дин.без ПДВ-а



JAVNO PREDUZETE
PUTEVI SRBIJE



ФМ.740.01.001

РЕХАБИЛИТАЦИЈА у 2024.г.:

1.Рехабилитација мостова (надвожњака) на локалним путевима преко државног пута I А реда број 1, на деоници Београд – Ниш.

Планом редовног одржавања аутопута предвиђена је санација свих надвожњака преко аутопута који су саставни део локалних путева.

Комплетиране су санације 3 надвожњака (на км 280, 309 и 282), док су тренутно радови у завршној фази на 4 надвожњака (на км 252, 296, 298 и 300).

Мостови су армирано бетонске конструкције чији се горњи строј састоји од низа монтажних носача система простих греда директно спуштених на средње и крајње стубове. Распони су типски и износе 10м за крајње распоне и 15,0 за распоне изнад трака аутопута (средњи распони).

Средњи и крајњи стубови су армирано-бетонска платна директно фундирана у темељне стопе.

Ограде, дилатације и коловоз на надвожњаку су застарелог типа а у оквиру санације је изведен савремен систем саобраћајног профила.

Санацијом је обухваћен и локални пут испред и иза надвожњака у дужини система одводњавања надвожњака.

Све видљиве бетонске површине су пескарене, санирание и офарбане како би мост био естетски прихватљив обзиром на значај и категорију аутопута. Израдом нових дилатација спречено је процуривање воде кроз конструкцију на стубове.

Извођач радова: „Србијааутопут“, доо, Београд
„Freyssinet Srbija“ д.о.о. Земун

Вредност радова: око 15.000.000,00 дин.без ПДВ-а по објекту



JAVNO PREDUZETE
PUTЕВИ SRBIJE



ЈП „ПУТЕВИ СРБИЈЕ“

ФМ.740.01.001