

Инвеститор: ЈП "Путеви Србије"



ПЛАН УПРАВЉАЊА ЗАШТИТОМ ЖИВОТНЕ СРЕДИНЕ

-драфт-

ИЗРАДА ГЛАВНОГ ПРОЈЕКТА ПОЈАЧАНОГ ОДРЖАВАЊА
ДРЖАВНОГ ПУТА ИБ-15, ДЕОНИЦА:
СОМБОР (ИНДУСТРИЈСКА ЗОНА) - КУЛА,
СТАЦИОНАЖА: КМ 24+251 - КМ 63+696,
ДУЖИНА: 39.535 КМ

ЖИВОТНА СРЕДИНА КАТЕГОРИЈА Б



Мај 2021.



Информације о документу

Опште информације

Аутор	Мирко Јевтић, маг.инж.зашт.жив.сред.
Назив пројекта	Израда техничке документације за појачано одржавање државног пута IB-15 (стара ознака пута М-3), Деоница: Сомбор (Индустријска зона) - Кула Стационажа: км 24+251 - км 63+696 Дужина: 39.535 км
Назив документа	План управљања заштитом животне средине- ЕМР
Датум	

Историја исправки

Верзија	Датум	Аутор	Одобрено и потписано од стране:
Нацрт 1	19.04.2021.	Мирко Јевтић, маг.инж.зашт.жив.сред Милијана Јевтић, маг.инж.зашт.жив.сред	Миодраг Јовић, дипл.грађ.инж.
Ревизија 1	17.05.2021.	Мирко Јевтић, маг.инж.зашт.жив.сред Милијана Јевтић, маг.инж.зашт.жив.сред	Миодраг Јовић, дипл.грађ.инж.
Финална верзија			

САДРЖАЈ

УВОД.....	1
РЕЗИМЕ.....	2
1. ОПИС ПРОЈЕКТА.....	9
2. ПОЛИТИКА, ПРАВНИ И АДМИНИСТРАТИВНИ ОКВИР.....	15
3. ОЦЕНА ОСНОВНИХ УСЛОВА НА ТРАСИ ТОКОМ ИСТРАЖИВАЊА.....	17
4. РЕЗИМЕ УТИЦАЈА НА ЖИВОТНУ СРЕДИНУ.....	19
5. ПЛАН УПРАВЉАЊА ЗАШТИТОМ ЖИВОТНЕ СРЕДИНЕ.....	26
А. План за ублажавање утицаја.....	26
Б. План праћења утицаја.....	32
Ц. Институционална примена и договори о извештавању.....	33
6. УКЉУЧИВАЊЕ ЗАИНТЕРЕСОВАНИХ СТРАНА - ОБЈАВЉИВАЊЕ ИНФОРМАЦИЈА, КОНСУЛТАЦИЈЕ И УЧЕШЋЕ.....	36
7. РЕФЕРЕНЦЕ.....	37
ПРИЛОЗИ	
Прилог 1 ПЛАН УБЛАЖАВАЊА	
Прилог 2 ПЛАН ПРАЋЕЊА УТИЦАЈА	
Прилог 3 ЗАКОНОДАВСТВО	
Прилог 4 УКЉУЧИВАЊЕ ЗАИНТЕРЕСОВАНИХ СТРАНА	
Прилог 5 УСЛОВИ НАДЛЕЖНИХ ИНСТИТУЦИЈА	
Прилог 6 ФИНАЛНО ОДОБРЕЊЕ ЗА ЖИВОТНУ СРЕДИНУ	

СКРАЋЕНИЦЕ

CEP	Contractor's Environmental Plan	Извођачев План заштите животне средине
EBRD	European Bank for Reconstruction and Development	Европска банка за обнову и развој
EIA	Environmental Impact Assessment	Процена утицаја на животну средину
EMP	Environmental Management Plan	План за управљање заштитом животне средине
IFIs	International Financing Institutions	Међународне финансијске институције
INCV	Institute for Nature Conservation of Vojvodina Province	Покрајински завод за заштиту природе
PIPCM	Provincial Institute for the Protection of Cultural Monuments Petrovaradin	Завод за заштиту споменика културе Петроварадин
MoEP	Ministry of Environmental Protection	Министарство заштите животне средине
MoCTI	Ministry of Construction, Transport and Infrastructure	Министарство грађевинарства, саобраћаја и инфраструктуре
PSC	Project Supervision Consultant	Консултант надзора на Пројекту
RE	Resident Engineer	Инжењер Надзора
SLMP	Safety Labour Management Plan	План управљања безбедношћу на раду
WMP	Waste Management Plan	План управљања отпадом

УВОД

Пројекат рехабилитације путева и унапређења безбедности саобраћаја (Road Rehabilitation and Safety Project – RRSP) је пројекат подршке међународних финансијских институција (Светске банке, Европске инвестиционе банке и Европске банке за обнову и развој) Влади Републике Србије у имплементацији Националног програма рехабилитације државне путне мреже. Овај пројекат представља реализацију прве фазе Владиног програма за период 2014-2022. година и обухвата:

- унапређење стања државне путне мреже кроз рехабилитацију постојећих путева,
- подизање нивоа безбедности на путевима кроз примену мера за унапређење безбедности саобраћаја у свим фазама имплементације Пројекта, и
- јачање капацитета и унапређење институционалне координације у области безбедности саобраћаја кроз имплементацију већег броја различитих услуга.

Предмет овог пројекта је израда пројектне документације за извођење радова на појачаном одржавању државног пута ИБ-15 (стара ознака пута М-3), деоница: Сомбор (Индустријска зона) – Кула, стационажа: км 24+251 - км 63+696, дужина: 39.535 км, у складу са релевантним прописима који уређују област управљања путевима, и то у складу са Законом о путевима („Сл.гласник РС“, бр. 41/2018 и 95/2018 - други закон).

Сврха Плана управљања заштитом животне средине је да прикаже негативне еколошке утицаје и проблеме управљања у току извођења грађевинских радова као и неопходне мере ублажавања које Извођач мора да примени. Кључне компоненте Плана су: План за умањење негативних утицаја на животну средину и План за праћење утицаја на животну средину.

Међународне финансијске институције класификовале су пројекат у Б категорију животне средине, за који је потребна израда План управљања заштитом животне средине. Предлагач пројекта је Влада републике Србије, преко надлежног министарства, а реализује га ЈП “Путеви Србије”.

Пројекат ће бити израђен у складу са српским законодавством, као и са конвенцијама и смерницама заштите које су издале међународне финансијске институције. План управљања заштитом животне средине урађен је кроз теоријске студије, истраживања на терену, консултације са представницима власти на регионалном и локалном нивоу.

Овај ЕМР у свему испуњава одредбе дефинисане Оквирним документом за управљање заштитом животне средине на пројекту (Environmental Management Framework Document - EFD), са посебним акцентом на мере заштите животне средине и прописани мониторинг програм.

РЕЗИМЕ

Опис пројекта

Предметна деоница припада Западнобачком управном округу општинама Сомбор и Кула. Деоница у дужини од 22.135 км припада државном путу IБ реда бр. 15 (стара ознака пута Р-101) („Службени Гласник РС“, бр. 93/2015), и представља део попречне саобраћајне везе кроз северозападни део Србије. Предметна деоница је део Пројекта предвиђеног за појачано одржавање у оквиру Четврте године његове имплементације.

Према Референтном систему државне путне мреже из 2009. године, деоница Сомбор 5 (Кљајићево) – Кула 2 (Црвенка) има дужину од 40.744 км. Након усвајања и ступања на снагу Категоризације државних путева из 2015. године, успостављен је нови Референтни систем при чему су неким од чворовима из старог референтног система промењени називи. Такође, дошло је до промене дужине деонице и то:

- промењено је име чвора Сомбор 5 (Кљајићево) у Сомбор (инд. зона)
- укинут је чвор Сомбор 7
- промењено је име чвора Кљајићево 1 (Чонопља) у Кљајићево (Светозар Милетић)
- промењено је име чвора Кљајићево 2 (Телечка) у Кљајићево (Бачки Соколац)
- промењено је име чвора Кула 2 (Црвенка) у Кула (Бачка Топола)
- Укупна дужина предметне деонице износи 40.891 км.



Слика 1. Извод из Карте референтног система државних путева, новембар 2017.

Укупна дужина пута који је предмет израде техничке документације износи 39.535 км. Почетак деонице је у чвору 1205. Пројектом треба обухватити комплетну раскрсницу у почетном чвору. Крај деонице дефинисан је 1356 м пре чвора 1505 (на приближној стационажи км 63+696 тј. после табле за насељено место. Крај деонице треба

усагласити са деоницом у наставку Кула-Врбас, која је у другој години програма РРСП.

Дужине поддеоница предвиђених за пројектовање:

Сомбор (индустријска зона) - Кљајићево (Светозар Милетић) $l=12.9$ км

Кљајићево (Светозар Милетић) - Кљајићево (Бачки Соколац) $l=1.4$ км

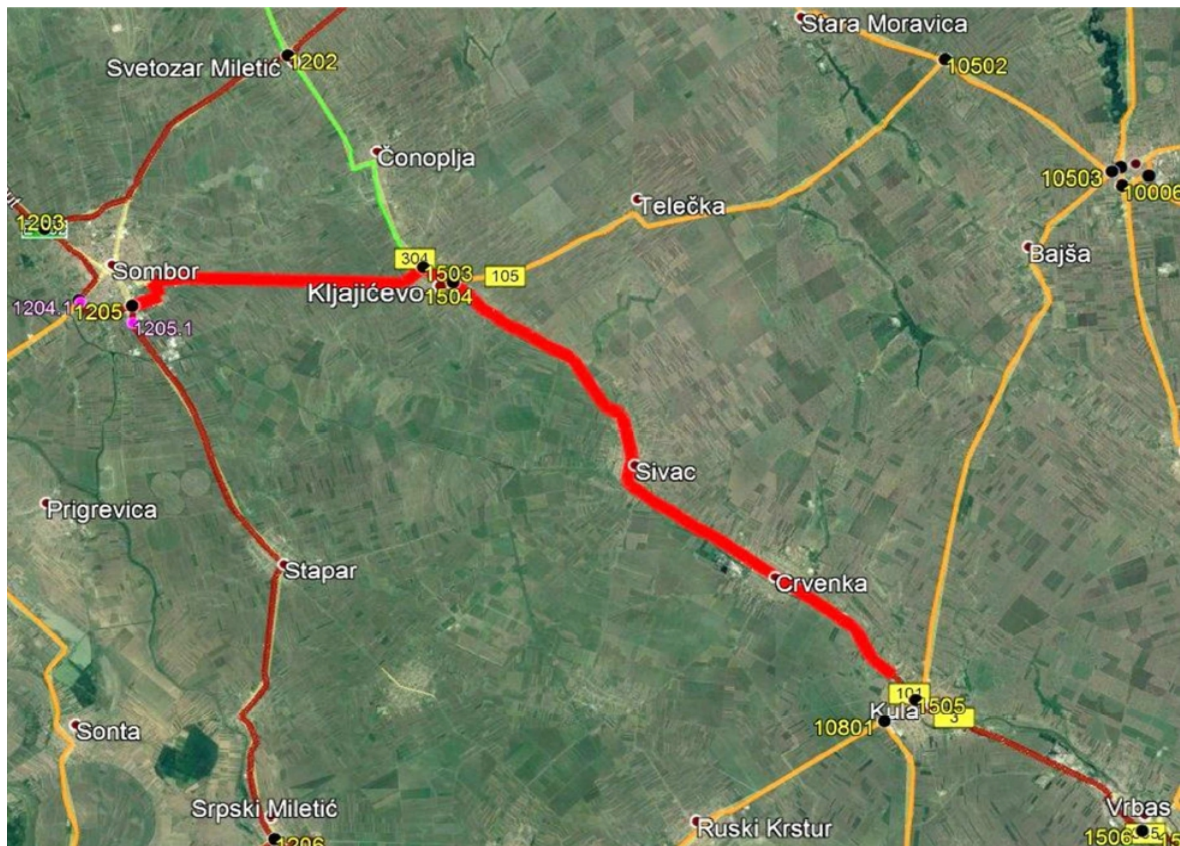
Кљајићево (Бачки Соколац) - Кула (Бачка Топола) $l=26.6$ км

Табела 1: Саобраћајне деонице и чворови према референтном систему

Р. бр.	Стара ознака деонице*	Ознака деонице	Ознака почетног чвора	Ознака завршног чвора	Назив почетног чвора	Назив завршног чвора	Дужина деонице (км)
1	0779 и 0780	01503	1205	1503	Сомбор (инд. зона)	Кљајићево (Светозар Милетић)	12.867
2	0781	01504	1503	1504	Кљајићево (Светозар Милетић)	Кљајићево (Бачки Соколац)	1.373
3	0782	01505	1504	1505	Кљајићево (Бачки Соколац)	Кула (Бачка Топола)	26.561 (**25 205)
Укупно:							40 891 (**39 535)

* ознака деонице према старом референтном систему 2008/2009 (JV CPL- Nievelt)

** дужине поддеоница предвиђених за пројектовање



Слика 2. Макролокација предметне деонице



Слика 3. Почетак деонице Сомбор - Кула почиње у чвору 1205 Сомбор (инд.зона)

Почетак деонице је у чвору 1205. Пројектом треба обухватити комплетну раскрсницу у почетном чвору. Крај деонице дефинисан је 1356 м пре чвора 1505 (на приближној стационажи км 63+696 тј. после табле за насељено место.



Слика 4. Крај деонице Сомбор - Кула завршава се у чвору 1505

Политика, правни и административни оквир

Министарство заштите животне средине је кључна институција у Републици Србији, одговорна за формулисање и спровођење политике заштите животне средине.

Правна регулатива из области заштите животне средине, које је тренутно на снази у Републици Србији, сажето је представљена у Прилогу 3.

У Републици Србији, процедура Процене утицаја на животну средину регулисана је Законом о процени утицаја на животну средину, који је у потпуности у складу са Европском Директивом 85/337/EES. Пројекат одржавања и рехабилитације пута не представља предмет процене утицаја на животну средину и није сврстан у Листама пројеката из Уредбе о утврђивању Листе пројеката за које је обавезна процена утицаја и Листе пројеката за које се може захтевати процена утицаја на животну средину, те стога, не постоји обавеза подношења Захтева за одлучивање о потреби процене утицаја на животну средину.

ЈП “Путеви Србије” поднело је захтев Покрајинском заводу за заштиту природе, у циљу добијања услова под којима предложени пројекат треба да буде реализован. Поступајући по захтеву ЈП „Путева Србије“, Покрајински завод за заштиту природе је донео решење о условима заштите природе 03 бр. 019-107/2 од 19.02.2021. год. по којем се предметна деоница не налази унутар заштићеног подручја за које је спроведен или покренут поступак заштите.

Траса пута на којем се планира појачано одржавање пролази преко аграрног подручја, пресецајући траке мелиоративних канала који представљају коридоре кретања дивљих врста између регистрованих станишта строго заштићених и заштићених врста. Траса пресеца локалне еколошке коридоре утврђене Просторним планом Града Сомбора (“Службени лист Града Сомбора”, бр. 05/2014), а источни део трасе се пружа у близини канала Врбас-Бездан који је регионални еколошки коридор, утврђен Регионалним просторним планом АП Војводине (“Сл. Лист АПВ”, бр. 22/11). Сходно томе Покрајински завод за заштиту природе донео је решење о условима заштите природе које је дато у Прилогу 5.

ЈП “Путеви Србије” . поднело је захтев Покрајинском заводу за заштиту споменика културе Петроварадин, у циљу добијања услова под којима предложени пројекат треба да буде реализован. Поступајући по захтеву ЈП “Путеви Србије”, Покрајински завод за заштиту споменика културе Петроварадин је донео решење о условима заштите споменика културе бр. 02-253/2-2020 од 06.12.2020. год. у којем је наведено да је на траси предметне деонице пута регистровано 17 археолошких налазишта из праисторијског, античког и средњовековног периода.

Након пријема наведене документације (услова Покрајинског завода за заштиту природе, Покрајинског завода за заштиту споменика културе Петроварадин. као и на основу услова одређених у Плану управљања заштитом животне средине), ЈП “Путеви Србије” ће обезбедити пуну примену мера еколошке заштите, прописаних пројектом и тиме умањити утицај на околно становништво и природно окружење.

Кредитори захтевају да се примени:

- Оперативна политика Светске Банке за процену утицаја на животну средину (ОП 4.01)
- Социјална политика и политика животне средине, Европска банка за обнову и развој (2008)
- Животна средина, социјални принципи и стандарди, Европска инвестициона банка (2008)

Европска Банка за Обнову и Развој, Европска Инвестициона Банка и Светска Банка захтевају да пројекат буде у складу са законима Републике Србије и стандардима Европске Уније. Светска Банкарска Група захтева да пројекат буде у складу са српским законодавством и оперативном политиком Светске Банке.

Основни услови процењени током анализирања трасе

Предметна деоница спаја Сомбор и Кулу, а поред ова два насеља, деоница пролази и кроз Кљајићево, Сивац и Црвенку.

Наведена деоница укршта се на неколико места са каналима детаљне каналске мреже хидросистема Дунав-Тиса-Дунав, док се на делу деонице између Црвенке и Куле пут пружа уз канал Врбас-Бездан, који је део основне каналске мреже ХсДТД-а, на минималној удаљености од око 50 m. На укрштању са водотоцима изведени су плочасти и цевасти путни пропуси.

На основу оцене стања система за одводњавање коловоза и трупа пута, која је извршена детаљним визуелним прегледом на целокупној предметној деоници, закључује се да је систем за одводњавање у лошем стању. На одређеним деловима деонице је неопходно појачано одржавање, док се на другим деловима оно очекује.

Довођење у функцију постојећих и евентуална изградња нових објеката система за одводњавање, представља једну од битнијих санационих мера, чиме би се знатно побољшало одводњавање а самим тим и продужио животни век коловозне конструкције.

У оквиру предметне деонице нема значајних извора буке, као ни загађења ваздуха.

У непосредном окружењу саобраћајнице нема постојећих депонија или сметлишта. На основу издатих услова надлежних институција, констатовано је да се предметна деоница не налази у заштићеној зони природног добра, али на деоници постоји 17 регистрованих археолошких налазишта.

Резиме утицаја на животну средину

Услед извођења грађевинских радова, могу да настану негативни утицаји који су привременог карактера. Они настају на самој локацији грађевинских радова и огледају се кроз прекид саобраћајног тока, смањену безбедност на путу, оштећења која настају на прилазним путевима, стварање прашине, емисију гасова и привремено ометање становништва у суседним насељима (услед аерозагађења и повећаног нивоа буке). Могу да настану и краткотрајни поремећаји у биоценози, као и потенцијално загађење земљишта, ваздуха и воде. Радови у каменолому, позајмиштима и асфалтним базама обављају се ван грађевинске локације, и ако се са њима не управља правилно, могу локално да изазову негативне утицаје.

Оперативном политиком није предвиђено пресељавање локалног становништва.

У току извођења радова на појачаном одржавању пута, као и током коришћења, могући су различити случајеви загађења вода. Отпадне воде које се испуштају током грађевинских радова, могу да угрозе квалитет подземних и површинских вода. У складу са Законом о водама („Сл. гласник РС” бр. 30/10, 93/12, 101/16, 95/2018 и 95/2018 - други закон), планиране су адекватне мере ублажавања и активности праћења. Што се тиче могућег загађења вода током експлоатације саобраћајнице, она су ограничена само на акцидент, с обзиром да је очекивана концентрација загађујућих материја у дренираној води са коловоза занемарљива. У том случају, како је дефинисано од стране Министарства унутрашњих послова и Закона о водама, примењују се процедуре за деловање у акцидентним ситуацијама.

Радови одржавања пута вршиће се искључиво на јавним површинама, без икаквих мешања са приватном својином. Пројекат не захтева никакву експропријацију, расељавање или дугорочно нарушавање људских активности.

Уколико се правилно примењују мере из Плана за ублажавање утицаја, спречава се појава кумулативних ефеката, или се своди на минимум.

План управљања заштитом животне средине

Ублажавање могућих негативних утицаја на животну средину, спроводиће се током пројектовања, фазе појачаног одржавања и током експлоатације саобраћајнице (како је и приказано у Прилогу I, а у оквиру ЕМР).

На основу процене, за предложену рехабилитацију пута, закључено је да ће уз правилну примену мера за ублажавање, негативни утицаји бити занемарљиви. План управљања заштитом животне средине састоји се из три дела:

- План ублажавања утицаја (Прилог I),
- План праћења утицаја (Прилог II) и
- Укључивање заинтересованих страна и извештавање са јавних консултација (ПРИЛОГ IV).

Пре почетка радова извођач ће припремити Извођачев план заштите животне средине. Током рехабилитације, Извођач ће радити у складу са захтевима Извођачевог Плана заштите животне средине (који се заснива на ЕМР-у). Извођачев план животне средине детаљно образлаже како ће се Извођач односити према активностима из одељка рехабилитације. Извођач доставља Извођачев план управљања животном средином предузећу ЈП "Путеви Србије", које га одобрава. Обавеза извођача је да трошкове спровођења мера за ублажавање утицаја на животну средину укључи у цену укупних трошкова. Извођач је у обавези да обезбеди кратку изјаву којом потврђује да:

- Извођачев план заштите животне средине укључен је у цену;
- Извођач има квалификовану и искусну особу у свом тиму, која ће бити одговорна за усклађеност између Извођачевог плана заштите животне средине и ЕМР-а;
- Извођач радова и подизвођачи, раде у складу са националним законима Републике Србије, стандардима Европске Уније и захтевима зајмодавца.

Укључивање заинтересованих страна - Објављивање информација, консултације и учешће јавности

Услов за реализацију 10 Политике заштите животне средине ЕБРД-а идентификује добру међународну праксу у области сталног укључивања интересних група, у виду текућег процеса који обухвата: (i) објављивање одговарајућих информација; (ii) сврсисходне консултације са интересним групама; и (iii) делотворне процедуре или механизме којим се појединцима омогућава да износе своје коментаре или

приговоре. Овај процес би требало започети у најранијој фази планирања пројекта и наставити га током читавог његовог трајања. Овај процес је саставни део процене, управљања и праћења утицаја и питања везаних за заштиту животне средине у вези са пројектом.

Овај Услов за реализацију је вођен духом, принципима и крајњим циљевима о јавном објављивању информација и укључивању интересних група који су саставни део Конвенције Економске комисије Уједињених нација за Европу о доступности информација, учешћу јавности у доношењу одлука и праву на правну заштиту у питањима животне средине.

Учешће заинтересованих страна је значајно у циљу да се разуме природа и интензитет друштвених и утицаја на животну средину, као и предложене мере за њихово ублажавање. Јавне консултације су један од начина да се добије повратна информација од заинтересованих страна и укључивање локалне заједнице и имплементацију пројекта. Заинтересоване стране могу да користе механизме жалбе који су јавно доступни (Прилог 4).

Резиме јавног увида

План управљања животном средином ће бити презентован заинтересованој јавности и прикупљени коментари, а закључци ће бити презентовани у Извештају са јавне презентације, који је саставни део овог документа (Прилог 4).

1. ОПИС ПРОЈЕКТА

Циљ израде техничке документације за појачано одржавање у складу са Законом о путевима је обезбеђивање следећег:

- отклањање постојећих оштећења,
- отклањање узрока који су довели до оштећења у највећој могућој мери,
- повећање употребне вредности и трајности пута,
- унапређење безбедности саобраћаја.

Пројектом треба обухватити све потребне радове како би се обезбедило ефикасно и безбедно одвијање саобраћаја у пројектном периоду од 10 година.

Опис локације

Деоница пута која се обрађује овим пројектом припада државном путу IБ реда број 15 (државна граница са Мађарском (гранични прелаз Бачки Брег) - Бездан - Сомбор - Кула - Врбас - Србобран - Бечеј - Нови Бечеј - Кикинда - државна граница са Румунијом (гранични прелаз Наково)). Предметна деоница припада Западнобачком управном округу општинама Сомбор и Кула. Предметна деоница налази се између насељених места Сомбор и Кула и пролази кроз места Црвенка, Сивац и Кљајићево.

Деоница Сомбор - Кула која се обрађује је дужине 39.535 km (km 24+251 - km 63+696). Састоји се из три поддеонице: Сомбор - Кљајићево (ознака деонице 01503), деоница у Кљајићеву (ознака деонице 01504) и Кљајићево - Кула (ознака деонице 01505).

Прва поддеоница Сомбор - Кљајићево почиње у чвору 1205 Сомбор (инд. зона) и завршава се у чвору 1503 Кљајићево (Светозар Милетић). Друга поддеоница се налази у самом месту Кљајићево и почиње у чвору 1503 Кљајићево (Светозар Милетић) а завршава се у чвору 1504 Кљајићево (Бачки Соколац). Трећа поддеоница Кљајићево - Кула почиње у чвору 1504 Кљајићево (Бачки Соколац) и завршава се у чвору 1505 Кула (Бачка Топола).



Слика 5. Локација деонице

Опис радова на рехабилитацији

Главним пројектом појачаног одржавања предвиђена су четири решења за различите делове предметне деонице.

Решење 1

Решење 1 предвиђено је за следеће делове предметне деонице, датим по стационажама:

- km 24+251 – km 36+250,
- km 38+500 – km 58+850,
- km 60+200 – km 63+969.

Постојећа коловозна конструкција

Припремни радови на постојећем коловозу

- Уклањање (стругањем) постојећих асфалтних слојева d = 5cm
- Чишћење површине асфалтног слоја и санирање заосталих пукотина заливањем битуменском емулзијом
- постављање термостабилне мреже

Израда нових слојева коловозне конструкције

- израда изравнавајућег битуменизираног слоја БНС 32сА (BIT 50/70) d = 8 cm
- израда хабајућег слоја од АБ11с (BIT 50/70) d = 4 cm

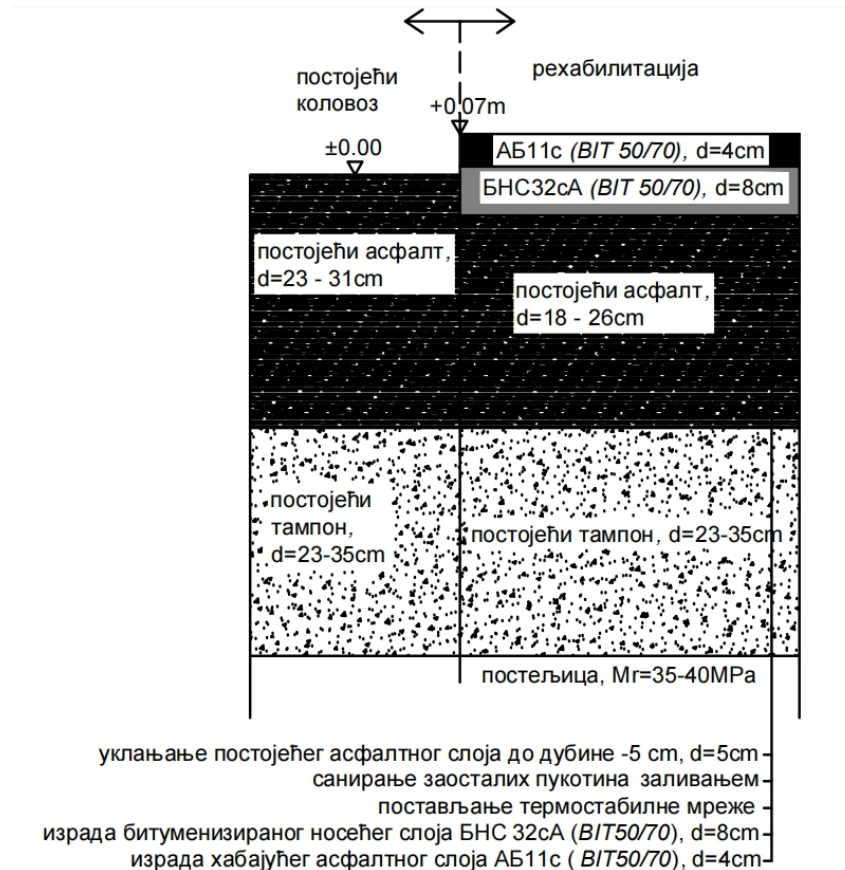
Проширење - нова коловозна конструкција

Припремни радови на проширењу

- Припрема подлоге збијањем, $E_v \geq 35 \text{MPa}$

Израда нових слојева коловозне конструкције

- Израда слоја дробљеног каменог агрегата 0/63mm, $E_v \geq 60 \text{MPa}$ d=30 cm
- Израда слоја дробљеног каменог агрегата 0/31mm, $E_v \geq 90 \text{MPa}$ d=20 cm
- израда битуменизираног носећег слоја БНС 32сА (BIT 50/70) d=7 cm
- постављање термостабилне мреже
- израда битуменизираног носећег слоја БНС 32сА (BIT 50/70) d=8 cm
- израда хабајућег слоја од АБ11с (BIT 50/70) d=4 cm



Слика 6. Решење 1 - детаљ

Решење 2

Решење 2 предвиђено је за следеће делове предметне деонице, датим по стационажама:

- km 36+250 – km 37+550m

Постојећа коловозна конструкција

Припремни радови на постојећем коловозу

- Уклањање (стругањем) постојећих асфалтних слојева d = 3cm
- Чишћење површине асфалтног слоја и санирање заосталих пукотина заливањем битуменском емулзијом
- постављање термостабилне мреже

Израда нових слојева коловозне конструкције

- израда изравнавајућег битуменизованог слоја БНС 32сА (BIT 50/70) d = 8 cm
- израда хабајућег слоја од АБ11с (BIT 50/70) d = 4 cm

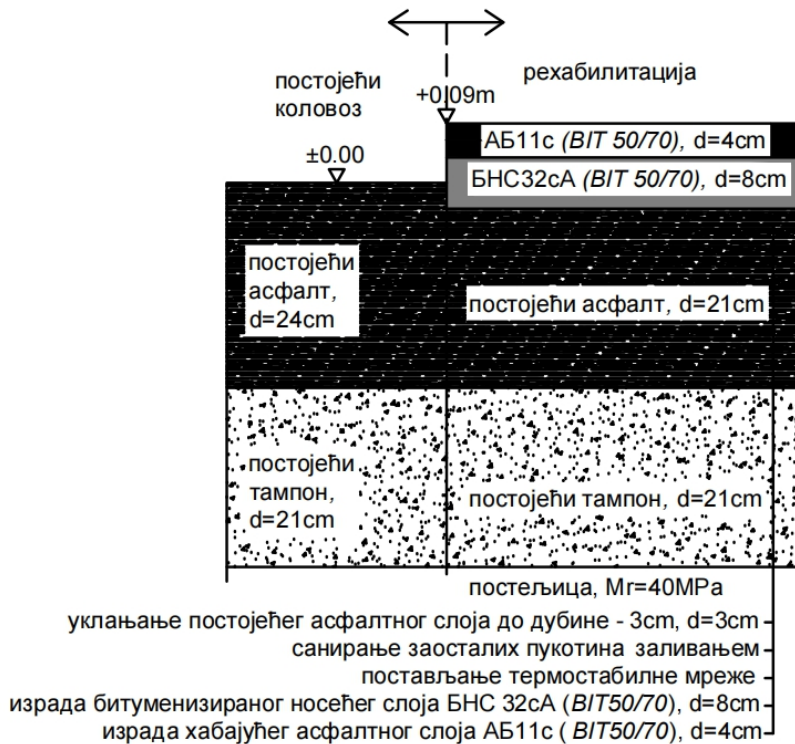
Проширење - нова коловозна конструкција

Припремни радови на проширењу

- Припрема подлоге збијањем, $E_v \geq 35 \text{MPa}$

Израда нових слојева коловозне конструкције

- Израда слоја дробљеног каменог агрегата 0/63mm, $E_v \geq 60 \text{MPa}$ d=30 cm
- Израда слоја дробљеног каменог агрегата 0/31mm, $E_v \geq 90 \text{MPa}$ d=20 cm
- израда битуменизираног носећег слоја БНС 32сА (BIT 50/70) d=7 cm
- постављање термостабилне мреже
- израда битуменизираног носећег слоја БНС 32сА (BIT 50/70) d=8 cm
- израда хабајућег слоја од АБ11с (BIT 50/70) d=4 cm



Слика 7. Решење 2 - детаљ

Решење 3

Решење 3 предвиђено је за следеће делове предметне деонице, датим по стационажама:

- km 37+550 – km 38+500

Постојећа коловозна конструкција

Припремни радови на постојећем коловозу

- Чишћење површине асфалтног слоја и санирање заосталих пукотина заливањем битуменском емулзијом

Израда нових слојева коловозне конструкције

- израда изравнавајућег битуменизираног слоја БНС 32сА (BIT 50/70) d = 9 cm
- израда хабајућег слоја од АБ11с (BIT 50/70) d = 4 cm

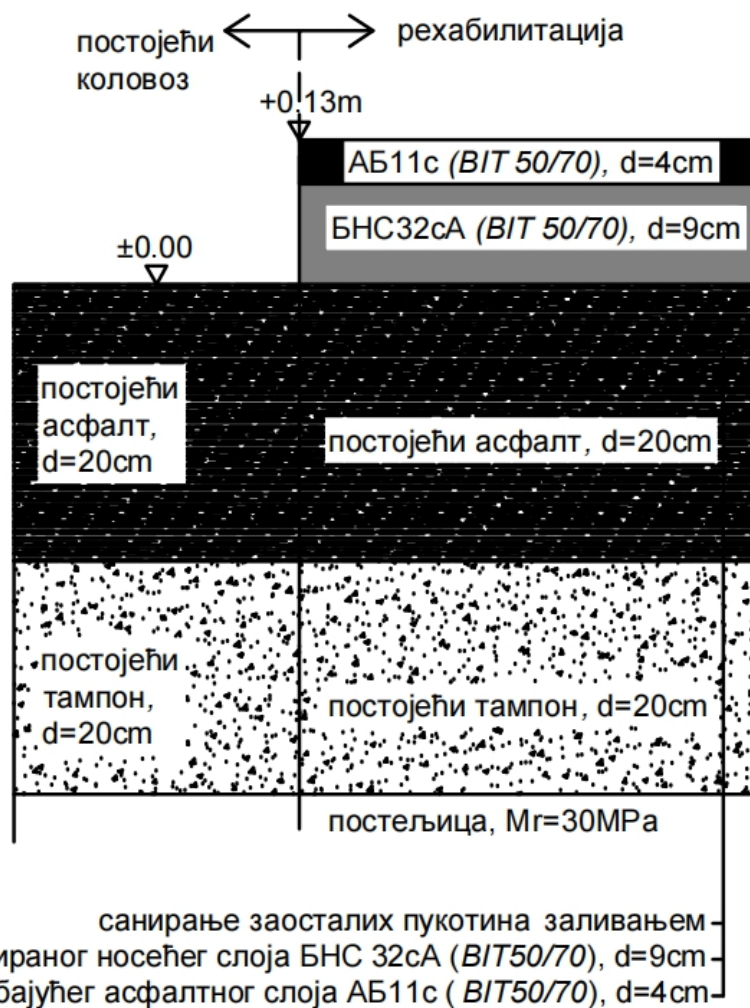
Проширење - нова коловозна конструкција

Припремни радови на проширењу

- Припрема подлоге збијањем, $E_v \geq 30 \text{ MPa}$

Израда нових слојева коловозне конструкције

- Израда слоја дробљеног каменог агрегата 0/63mm, $E_v \geq 55 \text{ MPa}$ d=30 cm
- Израда слоја дробљеног каменог агрегата 0/31mm, $E_v \geq 80 \text{ MPa}$ d=20 cm
- израда битуменизираног носећег слоја БНС 32сА (BIT 50/70) d=7 cm
- израда битуменизираног носећег слоја БНС 32сА (BIT 50/70) d=9 cm
- израда хабајућег слоја од АБ11с (BIT 50/70) d=4 cm



Слика 8. Решење 3 - детаљ

Решење 4

Решење 4 предвиђено је за следеће делове предметне деонице, датим по стационажама:

- km 58+850 – km 60+200

Постојећа коловозна конструкција

Припремни радови на постојећем коловозу

- Чишћење површине асфалтног слоја и санирање заосталих пукотина заливањем битуменском емулзијом

Израда нових слојева коловозне конструкције

- израда изравнавајућег битуменизованог слоја БНС 32сА (BIT 50/70) d = 10 cm
- израда хабајућег слоја од АБ11с (BIT 50/70) d = 4 cm

Проширење - нова коловозна конструкција

Припремни радови на проширењу

- Припрема подлоге збијањем, $E_{v2} \geq 30 \text{MPa}$

Израда нових слојева коловозне конструкције

- Израда слоја дробљеног каменог агрегата 0/63mm, $E_{v2} \geq 55 \text{MPa}$ d=30 cm
- Израда слоја дробљеног каменог агрегата 0/31mm, $E_{v2} \geq 80 \text{MPa}$ d=20 cm
- израда битуменизованог носећег слоја БНС 32сА (BIT 50/70) d=7 cm
- израда битуменизованог носећег слоја БНС 32сА (BIT 50/70) d=10 cm
- израда хабајућег слоја од АБ11с (BIT 50/70) d=4 cm



Слика 9. Решење 4 - детаљ

2. ПОЛИТИКА, ПРАВНИ И АДМИНИСТРАТИВНИ ОКВИР

Надлежне институције

У Републици Србији надлежно Министарство заштите животне средине, задужено је за формирање и спровођење политике заштите животне средине. Друге релевантне институције су: ЈП “Путеви Србије”, Покрајински завод за заштиту природе и Покрајински завод за заштиту споменика културе Петроварадин.

У раној фази спровођења прелиминарне процене заштите животне средине, потребно је установити да ли постоји опасност да неко културно наслеђе претрпи штетне последице због пројекта, и оценити која је вероватноћа да ће се појавити случајна открића. Током тог поступка, треба извршити консултације са надлежним органима, стручњацима, локалним заједницама и другим интересним групама, уколико за то постоји потреба.

На основу резултата процеса испитивања, потребно је одабрати пројектне локације и извршити осмишљавање пројекта на начин да се избегне наношење знатне штете културном наслеђу. Уколико се током процеса испитивања установе могуће последице у раним фазама развоја пројекта, предност треба дати избегавању штетних последица, још док је у току осмишљавање пројекта, или избор његове локације.

У складу са политиком међународних финансијских институција, ЈП “Путеви Србије” су поднели захтев релевантним институцијама.

На основу услова издатих од стране Покрајинског завода за заштиту споменика културе Петроварадин број 02-253/2-2020 од 06.12.2020. године, на траси пута IV 15, деоница Сомбор-Кула регистровано је 17 археолошких налазишта из праисторијског, античког и средњовековног периода. Уколико се на простору ових археолошких локалитета буду изводили земљани ископи, машински и грађевински радови они могу довести до уништења археолошког налазишта. Стога је Покрајински Завод за заштиту споменика културе прописао следеће услове:

- На археолошким локалитетима се не смеју спроводити земљани и грађевински радови без примене прописаних мера заштите археолошког локалитета.
- Неопходне мере заштите археолошких локалитета подразумевају археолошку контролу радова, које спроводи Покрајински завод за заштиту споменика културе.
- Инвеститор је обавезан да благовремено писмено обавести Покрајински завод за заштиту споменика културе о датуму почетка радова, да би се обезбедила археолошка контрола истих.
- У случају да се приликом земљаних радова открију непокретни и покретни археолошки налази, инвеститор је у обавези да заустави радове и предузме мере заштите према посебним условима које ће издати Покрајински завод за заштиту споменика културе и омогући стручној служби да обави археолошка истраживања и документовање на површини са откривеним непокретним и покретним културним добрима.
- Инвеститор је дужан да обезбеди средства за археолошки надзор, истраживање, заштиту, чување, публоковање и излагање добара која уживају претходну заштиту у случају земљаних, грађевинских и осталих радова на површинама где се налазе археолошки локалитети и добра под претходном заштитом.

Важеће законодавство Републике Србије

Важећи закони и подзаконски акти Републике Србије из области заштите животне средине дати су у Прилогу 3.

Процедура процене утицаја на животну средину Републици Србији

У Републици Србији, процедура Процене утицаја на животну средину регулисана је Законом о процени утицаја на животну средину, који је у потпуности у складу са Европском Директивом 85/337/ЕЕС. Пројекат одржавања и рехабилитације пута не представља предмет процене утицаја на животну средину и није сврстан у Листама пројеката из Уредбе о утврђивању Листе пројеката за које је обавезна процена утицаја и Листе пројеката за које се може захтевати процена утицаја на животну средину, те стога, не постоји обавеза подношења Захтева за одлучивање о потреби процене утицаја на ЖС.

Битне смернице и налози међународних финансијских институција

Међународне финансијске институције траже да се на све радове примене следећи захтеви:

- Светска банка: Оперативне смернице ОП 4.01, процена утицаја, која захтева делимичну Студију о процени утицаја на животну средину, као и одговарајући План управљања животном средином за пројекте који припадају категорији Б;
- Европска банка за обнову и развој: Заштита животне средине и социјалне смернице 2008;
- Европска инвестициона банка: Изјава о еколошким и социјалним принципима и стандардима (2008).

Европска банка за обнову и развој и Европска инвестициона банка захтевају да пројекат буде урађен у складу са Законом Републике Србије и стандардима Европске Уније. Међутим, према прописима Владе Републике Србије, за ову врсту инвестиције, није предвиђена израда Плана управљања животном средином, а према смерницама Светске Банке, за сваку деоницу, захтева се делимична процена утицаја на животну средину и израда Плана управљања животном средином.

Пројекти сврстани у категорију Б, где су потенцијални будући негативни утицаји на животну средину обично специфични за одређену локацију и/или лако идентификовани и решени путем мера за ублажавање, клијент ће спровести процену животне средине која је сразмерна природи, величини и локацији пројекта, као и карактеристикама потенцијалног утицаја и ризика. Процена ће утврдити све потенцијалне будуће утицаје везане за предложени пројекат, идентификовати потенцијалне прилике за побољшање резултата, и препоручити све мере које је неопходно избегавати, или тамо где избегавање није могуће, умањити и ублажити негативне утицаје.

3. ОЦЕНА ОСНОВНИХ УСЛОВА НА ТРАСИ ТОКОМ ИСТРАЖИВАЊА

Предметна деоница припада Западнобачком управном округу општинама Сомбор и Кула. Деоница у дужини од 22.135 км припада државном путу IB реда бр. 15 (стара ознака пута Р-101) („Службени Гласник РС“, бр. 93/2015), и представља део попречне саобраћајне везе кроз северозападни део Србије. Предметна деоница је део Пројекта предвиђеног за појачано одржавање у оквиру четврте године његове имплементације.



Слика 10. Део деонице ван насеља

Насеља

Предметна деоница налази се између насељених места Сомбор и Кула и пролази кроз места Црвенка, Сивац и Књајићево.

Кула је градско насеље у општини Кула, у Западнобачком округу. Према попису из 2011. живело је 17.866 становника (према попису из 2002. било је 19.301 становника).

Црвенка је градско насеље на територији Аутономне покрајине Војводине, у Западнобачком округу. Према попису из 2011. живео је 9.001 становник (према попису из 2002. било је 10.163 становника). Насеље се налази на тачки спајања и разилажења саобраћајница у разним правцима, што даје насељу ознаку важног саобраћајног чворишта.

Сивац је село у општини Кула, у Западнобачком округу. Према попису из 2011. било је 7.895 становника (према попису из 2002. било је 8.992 становника). Кроз средиште насеља пружа се магистрални пут који повезује Сомбор и Врбас, који је предмет овог пројекта.

Кљајићево је насеље у граду Сомбору у Западнобачком управном округу, и налази се 13 km од Сомбора. Према попису из 2011. било је 5045 становника.

Сомбор је градско насеље и седиште града Сомбора и Западнобачког управног округа. Према попису из 2011. било је 47.623 становника (према попису из 2002. било је 51.471 становника), док са околином има 87.815 становника. Општина је веома добро повезана магистралним и регионалним путевима који иду из правца Бачког Брега, Суботице, Новог Сада и Оџака.

Водотокови и одводњавање

Водотокови

Предметна деоница укршта се на неколико места са каналима детаљне каналске мреже хидросистема Дунав-Тиса-Дунав, док се на делу деонице између Црвенке и Куле пут пружа уз канал Врбас-Бездан, који је део основне каналске мреже ХсДТД-а, на минималној удаљености од око 50 m. На укрштању са водотоцима изведени су плочасти и цевasti путни пропусти.

Одводњавање

Оцена стања система за одводњавање коловоза и трупа прута извршена је детаљним визуелним прегледом на целокупној предметној деоници.

Банкине:

Банкине су већим делом денivelисане, обрасле травом и у том смислу рутинско одржавање није довољно већ је потребно је појачано одржавање..

Јаркови:

На основу стања у коме се налазе јаркови, оцена је да су јаркови кроз насељена места у добром стању, и одржавају се, ван насељених места су запуњени, обрасли високом вегетацијом, па је у том смислу потребно појачано одржавање јаркова.

Пропусти:

Уочено је да су уливи и изливи на појединим пропустима обрасли и да су запуњени, док је на појединим пропустима стање задовољавајуће. На неким пропустима неопходно је урадити уливно изливне елементе, као и санационе радове.

На основу свега закључује се да је систем за одводњавање у солидном стању.

Довођење у функцију постојећих и евентуална изградња нових објеката система за одводњавање, представља једну од битнијих санационих мера, чиме би се знатно побољшало одводњавање, а самим тим и продужио животни век коловозне конструкције.

Ваздух

У оквиру посматране деонице пута нема додатних извора загађења ваздуха. Подаци о измереним вредностима загађења ваздуха на посматраном коридору нису били доступни.

На основу бројања саобраћаја, не прогнозира се да ће након појачаног одржавања и отклањања оштећења доћи до повећања његовог обима. У фази рехабилитације и експлоатације пута не очекује се повећање концентрације загађујућих материја у ваздуху.

Бука

На основу искуства и очекиваног саобраћајног оптерећења током и после планираних радова, не очекује се повећање постојећег нивоа буке.

4. РЕЗИМЕ УТИЦАЈА НА ЖИВОТНУ СРЕДИНУ

У следећој табели приказани су укратко утицаји на животну средину током извођења радова:

Табела 2. Утицаји на животну средину током извођења радова

УТИЦАЈ	ЗНАЧАЈ	КОМЕНТАР
Утицај на коришћење земљишта и насеља	Мали значај	Током извођења радова неће бити новог заузимања земљишта
Подземне и површинске воде	Мали значај	Због мале количине воде која одводњавањем може доћи до реке, негативан утицај је минималан и занемарљив. Техничком документацијом није предвиђена регулација водотока
Квалитет ваздуха	Мали значај	Привремени утицај током извођења радова
Флора и фауна (заштићена подручја и врсте)	Мали значај	Техничком документацијом није предвиђено крчење, нити сеча стабала. У току извођења радова биће предузете све мере предострожности у складу са условима Покрајинског завода за заштиту природе, који наводе да спровођење овог пројекта неће утицати на природне вредности подручја.
Споменици културе	Мали значај	Према условима Покрајинског завода за заштиту споменика културе Петроварадин
Бука	Мали значај	Привремени утицај током извођења радова. Радови ће бити извођени искључиво у току дана, како би се избегли неповољни утицаји по

		становништво.
Приступне тачке укрштања главног и локалних путева	Мали значај	Нема утицаја на постојеће тачке укрштања и приступне тачке
Управљање земљиштем	Мали значај	Примена мера поступања са отпадом
Отпад	Мали значај	Према плану управљања отпадом и отпадним водама
Здравље радника	Умерени значај	Опасност од COVID-19
Кумулативни утицаји	Умерени/ Мали значај	Током извођења радова, привремени пораст нивоа буке и концентрације загађујућих материја у ваздуху

Већина утицаја на животну средину је привременог карактера, и они престају након завршетка радова на појачаном одржавању на деоници Сомбор (индустријска зона) - Кула. Због малог утицаја на животну средину, овај пројекат припада Б категорији. После завршетка радова, не очекује се пораст друмског саобраћаја, а евентуално повећање брзине возила, регулисаће се преко пројекта безбедности, применом активних и пасивних мера за контролу брзине.

Радови на одржавању пута вршиће се искључиво на јавним површинама, без икаквих мешања са приватном својином. У складу са одредбама Светске банке ОП 4.12. (принудно пресељење), пројекат не захтева експропријацију земљишта, расељавање или дугорочно нарушавање људских активности.

План управљања заштитом животне средине односи се на фазу извођења радова, и његова имплементација је будућа обавеза Извођача. Током извођења грађевинских активности, може доћи до поремећаја одвијања саобраћаја, кретања становника из околних насеља, смањене безбедности на путу, оштећења на приступним путевима, стварања буке, прашине, отпада и загађења ваздуха, утицаја на земљиште, воду, биљни и животињски свет. Радови који се обављају ван локације градилишта, као што су каменолом, асфалтна база и позајмишта могу да доведу до локалних негативних утицаја и зато је неопходно, да се и тим радовима правилно управља.

Преглед кључних утицаја

План управљања заштитом животне средине фокусира се више на фазу појачаног одржавања, док активности везане за редовно одржавање неће бити у фокусу овог Плана, већ ће се само представити у сврху стицања комплетне слике.

Бука и загађење ваздуха у стамбеним зонама

Очекује се да ће локално становништво у зони дуж трасе предметне деонице, бити изложено мањем загађењу ваздуха и буци.

Квалитет ваздуха на локалу може претрпети мање и привремено погоршање због прашине настале услед саобраћаја на градилишту, а повећани нивои азотних оксида (NOx) и сумпорних оксида (SOx), који се налазе у издувним гасовима грађевинске механизације, представљају главне загађиваче. Прашина може да се накупи на вегетацији, на усевима, околним објектима, и може делимично да проузрокује негативне утицаје.

Бука проузрокована санационим радовима има привремени карактер. Радови ће се одвијати искључиво у току дана, а у складу са условима издатим од стране Покрајинског завода за заштиту природе. Реконструкцијом предметне деонице се не очекује повећање интензитета саобраћаја, те се не очекује ни пораст нивоа буке.

Могуће загађење воде

У току извођења радова при изградњи пута и његовом каснијом експлоатацијом, може доћи до привременог и трајног загађивања површинских и подземних вода. Ови проблеми су нарочито наглашени у случајевима акцидентних загађења која су на путевима најчешће присутна у случајевима саобраћајних удеса возила која транспортују нафтне деривате и друге опасне материје.

Утицај у току грађења

Потребно је нагласити да загађења, која се јављају током изградње, нису трајна. Након престанка извођења радова, уз предузимање потребних мера заштите, те појаве би биле смањене, односно с временом би потпуно нестале. При извођењу грађевинских радова на траси, постоји одређени број активности које могу проузроковати негативне утицаје на режим тока и квалитет вода:

- Грађевински радови (дубоки ископи, уништавање и скидање природног површинског слоја, и друго). На тај начин могући су поремећаји природних праваца прихрањивања, а уједно скидањем површинског слоја и стварањем нових сливних површина, замућена или на други начин онечишћена вода брзо се дренира у подземље, као и у површинске воде.
- Грађевинске машине – потенцијална опасност од просипања или акцидентних изливања нафте и нафтних деривата, одбацивање моторних уља и сличног отпада.
- Неконтролисано депоновање ископаног материјала, смештај база за механизацију или асфалтних база у близини површинских вода.
- Коришћење неприкладних материјала за градњу.
- Неконтролисано одвођење санитарних вода на местима база за смештај радника, где су могућа и загађења од процеса припреме хране, као и санитарних чворова.

Утицај у току експлоатације

Главни извори полутаната при експлоатацији пута су: возила, падавине, прашина и преципитација.

У фази експлоатације пута логично је очекивати да ће загађење вода првенствено бити последица следећих процеса:

- таложење издувних гасова;
- хабање гума;
- деструкција каросерије и процеђивање терета;
- просипање терета;
- одбацивање органских и неорганских отпадака;
- таложење из атмосфере;
- доношење загађења ветром;
- развејавање услед проласка возила.

Загађења која су последица наведених процеса по својој временској карактеристици могу бити стална, сезонска и случајна (акцидентална).

Стална загађења везана су, првенствено, за обим, структуру и карактеристике саобраћајног тока. Последица одвијања саобраћаја је перманентно таложeње штетних материја на коловозној површини и пратећим елементима попречног профила, које се код појаве падавина спирају. Ради се пре свега о таложeњу штетних материја из издувних гасова, уља и мазива, хабању гума и коловоза, хабању каросерије и сл.

Сезонска загађења су везана за одређени годишњи период. Типичан пример ове врсте загађења је употреба соли за одржавање пута у зимским месецима. Ова врста загађења карактеристична је по томе што се у врло кратком временском периоду, који обухвата сољење коловоза и последице отапања, јављају велике концентрације соли натријума и калцијума.

Случајна (акцидентална) загађења најчешће настају због транспорта опасних материјала. Најчешће се ради о нафти и њеним дериватима, мада није редак случај да долази и до хаварија возила која транспортују врло опасне хемисјке производе. Оно што у овом случају представља посебан проблем је чињеница да се ради о готово тренутним врло високим концентрацијама које се ни временски ни просторно не могу предвидети. Последица тога је да се са становишта заштите морају штитити врло широки појасеви, најчешће зоне за водоснабдевање, али не ретко и површинске воде I и II категорије.

Врсте загађења и облик присуства

У водама које се сливају са коловозних површина присутан је низ штетних материја у концентрацијама које су често изнад вредности дозвољених за директно испуштање у водотоке. Ради се пре свега о компонентама горива као што су угљоводоници, органски и неоргански угљеник, једињења азота (нитрати, нитрити, амонијак и азотови оксиди). Посебну групу елемената представљају тешки метали, односно: олово (додатак гориву), кадмијум, бакар, цинк, жива, хром и никл.

Табела 3. Извори загађења и типични полутанти који се налазе у атмосферској отпадној води која се слива са коловозне површине пута.

Полутанти	Извори загађења
Чврсте честице	Хабање коловоза, возила, атмосфера и одржавање путева
Азот и фосфор	Атмосфера и примена вештачких ђубрива
Олово	Олово у облику тетраметил олова из издувних гасова возила, хабање гума
Цинк	Хабање гума, моторна уља и мазива
Гвожђа	Рђа са возила, металне конструкције на путу (мостови, одбојници), покретни делови мотора
Бакар	Металне заштитне превлаке, хабање лежајева и четкица на мотору, покретни делови мотора, хабање кочионих облога, фунгициди и инсектициди
Кадмијум	Хабање гума и коришћење пестицида
Хром	Металне заштитне превлаке, покретни моторни делови, хабање кочионих облога
Никл	Дизел гориво и бензин, уља за подмазивање, металне заштитне превлаке хабање кочионих облога и асфалтних површина
Ванадијум	Додаци гориву
Титан	Боја за бојење ознака на коловозу

Манган	Покретни моторни делови
Натријум-, калцијум- хлориди	Соли за одмрзавање
Сулфати	Коловозна постелница, гориво и соли за одмрзавање
Нафта и нафтни деривати	Прскање и цурење горива, антифриза и хидрауличних уља, квашење асфалтне површине

Степен угрожености квалитета површинских и подземних вода при акцидентним ситуацијама не може се квантификовати, јер се првенствено ради о појединачним случајевима размештеним у простору и времену. Сагласно изнесеним ставовима ради се процена количине загађивача која настају експлоатацијом наведене трасе, за саобраћајно оптерећење у планском периоду, а добијени резултати се приказују табеларно. У другој колони табеле бр. 4 је дата количина загађивача у току једне године за референтно саобраћајно оптерећење. Количине супстанци које емитују моторна возила у току једне године на хектар коловозне површине за референтно саобраћајно оптерећење и прогнозни саобраћај, као и укупне количине загађујућих супстанци на аутопуту такође се приказују у табели бр. 4.

На предметној деоници Сомбор (Индустријска зона) - Кула државног пута IБ реда број 15, на првој поддеоници 01503: Сомбор (инд. зона) - Кљајићево (Светозар Милетић), обрадом података са аутоматског бројача АБС 2083 "Сомбор" у седмодневном периоду од 24.08.2020. до 30.08.2020. године, кад је вршено и контролно бројање саобраћаја, утврђен је ПГДС од 4489 воз/дан. Пад саобраћајног оптерећења се може довести у везу са утицајем пандемије "COVID-19". Узимајући у обзир да се подаци о саобраћају у 2020. години значајно разликују од података из претходних година због утицаја пандемије "COVID-19" за базу годину је узета 2019. година за које је у наставку дато меродавно оптерећење и прогноза раста саобраћаја. Као меродавно оптерећење комплетне деонице се усваја оптерећење из 2019. године са треће деонице које износи укупно 6751 возило/дан.

Табела 4. Процењена количина загађивача у атмосферској отпадној води, која се слива са коловозне површине пута, за саобраћајно оптерећење у планском периоду

Супстанца	Референтне вредности (kg/ha/god)	Емитоване количине по јединици површине на деоници пута (kg/ha/god)	Предвиђене концентрације полутаната у атмосферској отпадној води са 1 ha коловозне површине (mg/l)	МДК (mg/l)
Суспендоване честице	145	30	0,003	30
БПК ₅	6,5	1,35	$1,42 \times 10^{-4}$	4,0
ХПК	49	10	0,001	12,0
Нитрати	0,98	0,2	$2,14 \times 10^{-5}$	10
Укупни фосфор	0,13	0,027	$2,85 \times 10^{-6}$	
Уља и масти	2,25	0,47	5×10^{-5}	0,05
Бакар	0,01	0,002	$2,2 \times 10^{-7}$	0,1
Олово	0,082	0,017	$1,8 \times 10^{-6}$	0,05
Цинк	0,079	0,016	$1,73 \times 10^{-6}$	0,2

На основу просторних, инжењерско геолошких, хидрогеолошких карактеристика и процењених вредности концентрација загађивача у атмосферској отпадној води (приказаних у Табели бр. 4), долази се до закључка да при експлоатацији предметног пута неће доћи до загађења подземних и површинских вода уколико се атмосферске отпадне воде без третмана испуштају у реципијент.

Могуће загађење земљишта

Када посматрамо утицај на земљиште, издвајају се две битне фазе које се односе на фазу изградње и фазу експлоатације.

Разликујемо два вида утицаја које проузрокује *фаза изградње путног објекта*: загађење земљишта и деградација земљишта.

До загађења земљишта у овој фази може доћи услед неправилне манипулације нафтом и њеним дериватима која се користи за грађевинску механизацију и друга постројења у току изградње, прања возила и механизације изван за то предвиђених и уређених места, неадекватно уређеног градилишта и другим активностима које се не спроводе по препорукама техничких мера заштите у току изградње.

Код изградње пута се проблематика утицаја на земљиште (деградација) првенствено огледа у потребама за транспортом великих количина грађевинског материјала као и потребом за отварањем позајмишта или депонија. Други важан чинилац у овој фази је и неизбежна потреба да се са великих површина скине горњи слој земљишта. Сам процес изградње пута карактерише се обимном механичком стабилизацијом у коридору трупа и на местима где се формирају привремени приступни путеви, која може на појединим осетљивим деловима утицати на читав систем параметара земљишта првенствено у смислу његове водопропустљивости, садржаја ваздуха у земљишту и сл.

С обзиром на обим планираних радова, претпоставка је да Извођач неће имати потребе за формирањем сектора за прање возила и базе за раднике, те се не очекује значајно загађење у току изградње.

У *фази експлоатације пута* загађење земљишта ће углавном бити последица следећих процеса: загађење од атмосферских вода са коловоза, таложење из издувних гасова, одбацивање органских и неорганских отпадака, просипање терета, таложење из атмосфере честица доносених ветром, развејавање услед кретања возила.

Загађење земљишта првенствено зависи од:

- система одводњавања пута;
- саобраћајног оптерећења и структуре саобраћајног тока;
- конфигурације околног терена и његове пошумљености;
- загађење земљишта од прскања приликом проласка возила су при томе ограничена на узак појас уз ивицу пута;
- расипање материјала са коловоза у току сувог периода услед ваздушних струјања због проласка возила такође је сконцентрисано на узак појас уз ивицу пута;

- таложeње из атмосфере присутно је на удаљеностима од чак неколико стотина метара, што за сада није могуће дефинисати као ни конкретне законитости које би могле послужити за квантификацију ових појава.

На основу предвиђеног саобраћајног оптерећења на овој деоници, долази се до закључка да у редовној експлоатацији неће доћи до значајнијег повећања загађујућих материја у земљишту.

Потенцијални утицаји на флору

Овакви пројекти могу имати штетан утицај на околну флору у фази извођења. Ти утицаји се јављају у виду ломљења грана, скидања коре са дебла при кретању механизације, оштећења кореновог система, крчења вегетације, итд. Техничком документацијом није предвиђено крчење, нити сеча стабала. Предвиђено је само крчење и сеча шибља и грмља, који се налазе унутар путне парцеле, а који представљају опасност због угрожавања прегледности пута. Управљач пута је у обавези да ово растиње редовно крчи, како би безбедност саобраћаја била на потребном нивоу.

COVID-19

Као одговор на глобалну кризу услед епидемије изазване вирусом COVID-19 ЕИБ је саставио упутство за промотере пројеката, који би требао да им помогне да наставе са утврђеном динамиком започетих пројеката.

COVID-19 представља значајан изазов за Промотере, како из приватног тако и из јавног сектора. Ови изазови, између осталог укључују обезбеђење сигурног радног окружења за раднике, ризике ширења заразе међу локалним становништвом услед пројекта, успостављање алтернативних начина укључења заинтересованих страна, заштита радних места, као и одржавање утврђене динамике пројекта и организација градилишта.

У том смислу Извођач је у обавези да спроводи одређене превентивне мере (дефинисане од стране Светске здравствене организације), као одговор на епидемију.

Потенцијални кумулативни утицаји

Предметни пројекат неће довести до кумулативних ефеката. Имплементација ЕМР-а ће довести до минимизације утицаја на локално становништво и живи свет, који могу довести до кумулативних негативних ефеката.

Остали утицаји:

- социјални утицаји: у фази изградње узимају у обзир друштвено - економске конфликте, укључујући здравље и безбедност. Укључени су сви привремени објекти који се користе за активности које доводе до краткорочних утицаја, као што су каменоломи и позајмишта, места одлагања вишка земљишта и асфалтне базе. Очекује се да ће утицаји ове врсте активности престати када Извођач заврши Пројекат и напусти локацију;
- чврст отпад: очекује се да ће активности на појачаном одржавању пута генерисати одређену количину чврстог отпада, који се прикупља на

граднилишту и транспортује на депонију (коју одређује локална заједница у договору са извођачима), ван зоне градилишта.

5. ПЛАН УПРАВЉАЊА ЗАШТИТОМ ЖИВОТНЕ СРЕДИНЕ

Утицаји на животну средину за пројекат појачаног одржавања државног пута ИБ-15, на деоници Сомбор (индустријска зона) - Кула биће незнатни и реверзибилни. Неопходно је, да се правилно спроводе мере за ублажавање које су дате у Плану управљања заштитом животне средине, а односе се на фазу пројектовања, изградње и експлоатације. ЕМР се састоји од Плана за ублажавање и Плана мониторинга и заснован је на врсти утицаја на животну средину, њиховом обиму и трајању. Предузеће ЈП "Путеви Србије" руководи пројектовањем, надзором и извођачем радова на примени ЕМР-а.

А. План за ублажавање утицаја

У Плану за ублажавање, наведени су утицаји на животну средину и мере за ублажавање које треба применити током пројектовања, изградње и експлоатације (Прилог 1). План је у складу са условима који су добијени од Покрајинског завода за заштиту природе и Покрајинског завода за заштиту споменика културе Петроварадин и важећим законима. У њему су наведене локације, време, одговорност за примену плана и надзор. Трошкови мера ублажавања укључени су у цену радова. Обавеза Извођача је да спроводи мере за ублажавање утицаја на животну средину, да их укључи у укупне трошкове, да ради у складу са националним законима, стандардима Европске Уније и захтевима зајмодавца.

Мере заштите флоре

Предвидети да током извођења радова буду предузете све мере предострожности како би се стабла/дрвореди уз деоницу/трасу или непосредној близини максимално заштитила и сачувала од могућег оштећења или на било који други начин нарушила њихова битна својства.

Мере заштите од буке

У циљу заштите локалног становништва од буке, није дозвољено извођење радова у току ноћних сати, што је и прописано условима Покрајинског завода за заштиту природе.

Организација градилишта

Извођач је у обавези да уради План организације градилишта и да га се придржава. Услове које је издао Покрајински завод за заштиту природе треба укључити у План организације градилишта. Локацију објеката (складишта, радионице, асфалтна и бетонска база и друге) одобрава стално присутни инжењер. У избору локације и организацији градилишта треба испунити следеће услове:

- привремене локације за складиштење потребног грађевинског и другог материјала и опреме, лоцирати ван простора са високом вегетацијом, као и плавних зона реке, и ограничити искључиво на време трајања радова;

- обезбедити привремене или трајне локације (постојеће уређене комуналне објекте/депоније) за одлагање и депоновање шута и другог отпадног материјала у било ком стању, као и комуналног отпада насталог у току извођења радова. Забранити одлагање/депоновање у непосредној близини водотока;
- након завршетка радова, све површине које су на било који начин деградирале грађевинским радовима што пре санирати;
- приликом извођења радова строго се придржавати предвиђене трасе и око ње, како земљани радови и употреба машина не би оставили последице по простор. Такође, користити постојећу путну мрежу без изградње нових путева, у циљу спречавања фрагментације станишта;
- при извођењу радова на траси пута која је непосредно уз водоток, предвидети максимално очување корита, обала и приобалне вегетације;
- дуж трасе пута забрањено је сервисирање возила и машина. Ако настане хаварија и дође до просипања уља, горива и мазива извршити санацију те површине и вратити је у првобитно стање од пре хаварије;
- на деловима где деоница пролази кроз насељена места, радове треба изводити само током дана, како би се смањио утицај буке на локално становништво;
- поставити заштитне ограде и пешачке прелазе на местима где је то потребно;
- одредити локације за постављање контејнера за привремено депоновање комуналног отпада који настаје током извођења радова;
- објекти Извођача треба да заузимају што мању површину како би се избегло непотребно уклањање вегетације. Све објекте оградити заштитном оградом;
- градилиште треба да има одговарајуће одводњавање. Уколико постоје посебна места која се користе за прање возила, радионице и складишта за гориво, одводњавати их према сепаратору уља и других лаких течности;
- горивом треба да рукују само обучени радници који могу да уклоне последице случајног просипања;
- сва отпадна уља, филтери за уља и гориво треба одлагати на сигурним местима.
- санитарне отпадне и загађене воде испуштати у водонепропусне септичке јаме или третирати пре испуштања у систем површинских водотокова, у складу са Законом о водама (Сл. Гласник РС, 30/10, 93/12, 101/16, 95/2018 и 95/2018 - други закон);
- извођач радова, треба да обезбеди мере заштите, којима се спречава ерозија земљишта, и да примени методе, којима се смањује отицање атмосферских вода, које носе еродован материјал;
- избегавати ископавања и рад са машинама када је земља влажна;
- по завршетку радова, благовремено уклонити механизацију, грађевински материјал, контејнере и осталу опрему;
- приликом затварања градилишта, сво контаминирано земљиште треба ископати и заменити новим слојем земљишта;
- по завршетку радова, култивисати терен на свим угроженим местима, применом одговарајућих биљних врста, које су биолошки прилагођене за дате климатске услове, отпорне на аерозагађење и визуелно прикладне за околни простор. Избегавати инвазивне врсте као што су: багрем, багремац,

негундовац, кисело дрво, амерички јасен и избегавати алергене врсте као што су тополе.

- у случају акцидента, обавестити Министарство заштите животне средине и поступити по упутствима надлежне инспекције.

Предузеће ЈП “Путеви Србије” преко консултанта за надзор проверава да ли су у План организације градилишта укључени захтеви из Плана управљања заштитом животне средине и Плана управљања безбедношћу на раду.

Мере заштите површинских и подземних вода

Предвидети следеће мере заштите вода:

- при извођењу радова на траси пута која је непосредно уз водоток, предвидети максимално очување корита, обала и приобалне вегетације;
- градилиште треба да има одговарајуће одводњавање. Уколико постоје посебна места која се користе за прање возила, радионице и складишта за гориво, одводњавати их према сепаратору уља и других лаких течности;
- санитарне отпадне и загађене воде испуштати у водонепропусне септичке јаме или третирати пре испуштања у систем површинских водотокова, у складу са Законом о водама (Сл. Гласник РС, 30/10, 93/12, 101/16, 95/2018 и 95/2018 - други закон);
- у случају акцидента, обавестити Министарство заштите животне средине и поступити по упутствима надлежне инспекције.

Техничком документацијом није предвиђена регулација водотока.

На основу просторних, инжењерско геолошких, хидрогеолошких карактеристика и процењених вредности концентрација загађивача у атмосферској отпадној води (приказаних у Табели бр. 4), долази се до закључка да при експлоатацији предметног пута неће доћи до загађења подземних и површинских вода уколико се атмосферске отпадне воде без третмана испуштају у реципијент, па се закључује да није потребна инсталација сепаратора нафтних деривата на предметној локацији.

Мере заштите од COVID-19

У наставку су наведене основне мере превенције ширења инфекције, које ће помоћи у заштити здравља радника и локалног становништва:

- Промовисати и подстицати редовно и темељно прање руку радника;
- Указати на потенцијалну опасност од додиривања уста, носа и очију;
- Омогућити и захтевати употребу личних заштитних средстава, уз обезбеђење адекватног начина одлагања употребљених средстава;
- Промовисати социјално дистанцирање;
- Водити рачуна о хигијени радног места и редовно вршити дезинфекцију површина (врата, лифт, подови, столови) и предмета (телефони, тастатуре, машине);
- Промовисати рад у сменама;
- Захтевати мере карантина за раднике који су дошли из иностранства.

Специфичне мере превенције које се односе на градилишта:

Обезбедити физичко дистанцирање на следећи начин:

- Клизно радно време;
- Клизно време за паузу;
- Клизно време за ручак;
- Ограничити број људи на градилишту и распоредити их на оптималан начин;
- Контрола кретања радника (забранили окупљања радника);
- Састанке одржавати на отвореном или у довољно великим просторијама;
- Ограничити непотребан контакт између радника на градилишту као и између радника и локалног становништва.

Обратити пажњу на хигијену на градилишту:

- Радници увек морају имати приступ води, сапуну и дезинфекционом средству на бази алкохола;
- Купатила морају бити на располагању;
- Редовна дезинфекција површина које се много додирују (дизалица, контејнер за раднике, кваке на вратима, механизација);
- Избегавати дељење ручног алата. Уколико је дељење неопходно, мора се редовно спроводити дезинфекција алата;
- Поставити обавештења о начину одржавања хигијене на локалном језику.

Уколико се јави сумњив случај болести међу радницима, поступити на следећи начин:

- Болесну особу изоловати у засебну просторију и ограничити контакт;
- Контактирати надлежну лекарску службу;
- Идентификовати најближе контакте са потенцијално зараженом особом.

Извођачев План заштите животне средине

На основу ЕМР-а, Извођач припрема Извођачев План заштите животне средине, и оба морају да буду одобрена од стране Ивеститора, ЈП „Путеви Србије“, и од стране финансијера пројекта. Извођач ће бити обавезан да га се придржава и да га примењује уз стално надгледање спровођења плана од стране Консултанта за надзор над извођењем пројекта на градилишту.

Извођач је обавезан да има квалификовану и искусну особу у свом тиму, која ће бити одговорна за усклађеност између извођења радова, животне средине и ЕМР-а. Предузеће ЈП „Путеви Србије“ треба и независно да прати радове, и уколико се уочи нека неправилност, то се преноси стално присутном Надзору, а он даље Извођачу.

Извођачев План заштите животне средине обухвата следеће:

1. *План управљања градилиштем* - садржи процедуре за постављање и функционисање градилишта у циљу очувања локалне заједнице и природних ресурса.
2. *Распоред на градилишту* - опис и распоред подручја, са опремом за одржавање и складишних објеката мазива и горива, укључујући удаљености од водених површина;
3. *План управљања складиштењем уља и горива* - процедуре за складиштење, превоз и коришћење уља и горива, пуњење постројења и машина, процедуре за смањење ризика загађења воде и земљишта. Возила која служе за досипање горива носиће одговарајућу опрему помоћу које је могуће одмах покупити просуто гориво. Све категорије просипања се пријављују у складу са Планом;
4. *План управљања отпадом* - садржи детаље привременог складиштења отпада, пренос отпада и третман пре коначног одлагања или рециклаже. За складиштење отпада у чврстом и течном стању, да се користе лиценцирани објекти, и обавезно је да се прати сав отпад који напусти градилиште, у складу са надлежностима. Као део Плана, од Извођача се очекује да направи обрасце по којима се успоставља ланац одговорности за отпад по напуштању градилишта. Према томе, контролор отпада ће задржати један примерак обрасца, возач има копију, којом обезбеђује да сав пописан терет завршава на депонији. Извођач ће чувати све записнике за потребе ревизије.
5. *План управљања канализацијом и отпадним водама*
6. *План управљања земљиштем* - мере које треба предузети како би се минимизирао ефекат ерозије, мере којима се смањује губитак плодности горњег слоја земљишта, транспортни путеви и депоније;
7. *Бука* - сва опрема треба да буде лиценцирана и одобрена у складу са стандардима Европске Уније. Ово важи за све машине, возила и градилишта где бука и вибрације утичу на осетљиве рецепторе. У складу са Законом о заштити од буке („Службени гласник РС“, 36/09, 88/10), Извођач је одговоран да обезбеди да бука и вибрације не утичу на локално становништво. Радови треба да буду ограничени на период од 07:00 до 19:00.
8. *План смањења утицаја прашине* - током извођења радова, када се може створити прашина, Извођач ће пратити услове на месту извођења, и примену мера контроле прашине, које укључују смањење саобраћаја током рехабилитације и прскање водом на изложеним површинама;
9. *План локације ископавања и вађења материјала* - садржи мере санације које треба реализовати за подручја позајмишта и приступних путева, након завршетка пројекта;
10. *План управљања радовима на реци* - обухвата процедуре и планове за очување водених станишта и риба током радова на реци.
11. *План за хитне одговоре* - садржи процедуре за реаговање у ванредним ситуацијама у случају несреће или већих акцидентата, како би се заштитили људи, имовина и природни ресурси. Треба навести коју опрему треба доставити на лице места, како би се ублажиле последице просипања загађујућих материја.
12. *План рекултивације* - чишћење и рекултивација градилишта и уклањање објеката Извођача. Извођач радова одговоран је за чишћење градилишта. Ово укључује уклањање свих отпадних материјала, машина и

контаминираног земљишта. У складу са Законом о управљању отпадом ("Службени гласник РС", 36/09, 88/10, 14/2016 и 95/2018 - други закон), Извођач ће разрадити план за предају, продају или уклањање свих возила и машина како би се уклонили са градилишта. Сва места на градилишту и подручја рада биће санирана, тако да могу бити враћена, што је ближе могуће, у претходно стање и служити њиховој претходној сврси. Ово укључује стабилизацију и пејзажно уређење свих градилишта. У складу са Законом о заштити животне средине ("Службени гласник РС", 135/04, 36/09, 72/09, 43/11, 14/16 76/18 и 95/2018 - други закон), након завршетка радова, отпад не остаје на лицу места. Уколико Извођач не уклони отпад, предузеће ЈП "Путеви Србије" има право да обустави исплату и организује чишћење, чији ће трошкови заједно са административним трошковима бити урачунати у коначну исплату.

13. *План жалби* - средства помоћу којих локално становништво и друга лица на која утиче овај пројекат могу скренути пажњу и упутити притужбе тј. начин на који и коме оне могу бити упућене (Прилог 4, Жалбени механизам);

Безбедност

Извођач треба да идентификује потенцијалне опасности пре почетка извођења радова. У одредбама за хитне одговоре, треба да буде укључен План безбедности на градилишту, који садржи предлог контакт особе, која је на располагању у случају акцидента. План безбедности градилишта, доставља се Саветнику за надзор пројекта, који га одобрава.

- Извођач је у обавези да онемогући употребу дроге и алкохола на градилишту;
- У План безбедности градилишта Извођач радова треба да укључи одредбу за безбедно радно окружење и сигурносне мере и заштитну опрему за све раднике, укључујући опрему за руке, главу, очи и уши, као и заштитну обућу;
- У План безбедности градилишта укључити одредбу за прву помоћ која се пружа на лицу места и запослити обучену особу у складу са Законом о безбедности и здрављу на раду ("Службени гласник РС", бр. 101/2005, 91/2015 и 113/2017 - други закон);
- Извођач радова ће обезбедити радницима снабдевање пијаћом водом, тоалете, водом за прање;
- План управљања безбедношћу на раду, је неопходан како би се осигурале одредбе здравља и безбедности током радова на појачаном одржавању и отклањању оштећења;
- Извођач је дужан да изврши све пројектне активности поштујући План управљања безбедности на раду и све српске законе и подзаконске акте који се тичу питања здравља и безбедности;

Предузеће ЈП "Путеви Србије" и Извођач заједно имају одговорност за извештавање и истрагу инцидената.

Услед повећаног кретања возила кроз насеља, треба водити рачуна и о безбедности локалног становништва. Извођач ће обезбедити да се свим возилима која пролазе кроз насељена места управља безбедно. Извођач радова треба да обезбеди:

- одржавање у безбедном радном стању свих камиона и опреме;
- адекватну обуку и одговорно понашање свих возача и руковоаца машинама (прописано у Извођачевом Плану безбедности градилишта);
- покривеност церадама и обезбеђеност свих товара који потенцијално стварају прашину (нпр. ископана земља и песак);
- безбедност и моментално уклањање возача који се оглуши о било који од услова безбедности по локалну заједницу;
- поштовање ограничења брзине;

Пре почетка грађевинских радова, Извођач ће морати све горе наведене планове да достави, предузећу ЈП "Путеви Србије" на одобрење. Након завршетка радова, обавиће се обнова градилишта, и Извођач је у обавези да локацију врати у претходно стање.

Фаза коришћења

У току експлоатације саобраћајнице, треба обратити пажњу на безбедност људи, користећи мере за успоравање саобраћаја у близини насеља и школа, побољшавање путне сигнализације и коловозних ознака и евиденција саобраћајних несрећа које се понављају на истим местима уз постављање ознака „црна тачка“.

Редовно одржавање пута обухвата: кошење траве, чишћење система за одводњавање, крпљење коловоза и разне поправке, заједно са редовним контролама и одржавањем дренажних структура. Сезонско одржавање, редовно одржавање сигурносних карактеристика и путоказа биће предузете по потреби. Главно одржавање, које обухвата асфалтирање и веће поправке, обично се планира за период од неколико година.

Б. План праћења утицаја

Основне компоненте Плана праћења утицаја обухватају:

- Питање животне средине које треба пратити и средства верификације;
- Специфичне области, локације и параметри које треба пратити;
- Важећи стандарди и критеријуми;
- Праћење нивоа буке у близини насељених области;
- Праћење набавке материјала (провера важећих дозвола);
- Трајање, учесталост и процена трошкова мониторинга;
- Институционална одговорност за праћење и надзор;

Контролна листа за мониторинг припремљена је на основу ЕМР-а и Плана праћења утицаја (Прилог 2). Контролну листу користи надзорни инжењер на терену. Потписане контролне листе доставиће се предузећу ЈП „Путеви Србије“, које ће бити одговорно за праћење и извештавање о усаглашености. ЈП „Путеви Србије“ ће имати Базу података жалби, која ће садржати све информације о жалбама примљеним од локалних заједница и других заинтересованих страна. То укључује: тип жалбе, место, време, радње које треба предузети за решавање ових притужби и коначан исход.

Ц. Институционална примена и договори о извештавању

Примена пројекта

Предузеће ЈП “Путеви Србије” је одговорна институција за спровођење пројекта у складу са Планом управљања заштитом животне средине и Планом праћења утицаја. Свакодневна имплементација пројекта и праћење његове усаглашености у надлежности је Саветника за надзор пројекта.

Извођач ће обезбедити резултате „нултог мониторинга“ пре почетка радова, у току сопствене фазе мобилизације. Како би се осигурало да ће у фази извођења радова на рехабилитацији Извођач извршити предложене мере ублажавања, Предлагач пројекта ће предузети следеће:

- Извођач радова је у обавези да припреми Извођачев план заштите животне средине и предузме мере за ублажавање еколошких последица као што је наведено у Плану ублажавања утицаја на животну средину (Прилог 1);
- Извођачу не треба дати накнаду за трошкове потребних мера за ублажавање и активности мониторинга у виду одређене ставке у укупној цени, осим за анализу квалитета воде и мерење буке. Сматраће се, да је Извођач укључио ове трошкове у укупну цену. Стварни трошкови анализе квалитета воде и мерења буке биће надокнађени Извођачу у форми конкретне ставке у укупној цени. За непоштовање тражених мера за ублажавање утицаја на животну средину и активности праћења, Извођач ће добити одговарајућу казну у виду негативних поена. Негативне оцене су установљене као мера која би требало да стимулише Извођача да изврши своје обавезе на организован и благовремен начин и да обавља своју дужност квалитетно. Негативне оцене имају у исто време два значења - нумеричко и новчано. Свака негативна оцена је повезана са новчаном вредношћу, која представља трајно смањење плаћања за утврђене неусаглашености уговорених обавеза. Број додељених негативних оцена има кумулативни ефекат. Ако Извођач добије више од одређеног броја негативних бодова наведених у Уговору, у наредне две године, Извођачу неће бити дозвољено, да учествује на тендерима предузећа ЈП “Путеви Србије”. Такође, ако се Извођачу додели одређени број негативних бодова, послодавац има право да раскине уговор. Монетарна вредност сваког негативног бода, као и рокови за друге могуће акције од стране послодавца морају бити јасно наведени у Уговору. Објашњење за примену ове две мере - накнада за специфичне трошкове и казне за непоштовање треба да обезбеде спровођење свих тражених мера за ублажавање утицаја на животну средину и активности праћења.
- Експлицитно захтевати од Извођача радова, да запосли стручњака за животну средину. Извођач ће бити одговоран за спровођење мера за ублажавање утицаја на животну средину у току рехабилитације и треба да запосли специјалисту екологије који ће надгледати примену одговорности Извођача према заштити животне средине. Он ће координирати између Извођача, предузећа ЈП “Путеви Србије” и надлежног Министарства и бавиће се сваком од притужби у току реализације пројекта. Током реализације пројекта предузеће ЈП “Путеви Србије” ће пратити усклађеност Извођача са одредбама ЕМР-а. Предлаже се да Консултант за надзор пројекта запосли специјалисту за животну средину (са познавањем области грађевинарства и управљања заштитом животне средине), да помогне у надзору животне средине.

По завршетку пројекта, предузеће ЈП „Путеви Србије“ ће бити задужено за рад и одржавање пројекта пута. Рутинско и насумично праћење ће се предузети како је предвиђено у Плану праћења утицаја.

Предузеће ЈП „Путеви Србије“ је такође одговорно за:

- Примену захтева за заштиту животне средине које су дали: Државни органи за заштиту животне средине, Међународне финансијске институције и друге институције, Закон о заштити животне средине ("Службени гласник РС", 135/04, 36/09, 72/09, 43/11, 14/16, 76/18 и 95/2018 - други закон);
- Примену захтева за заштиту животне средине кроз спецификације Извођача;
- Надзор пројекта преко консултантских услуга за надзор и спровођење пројекта;
- Надзор праћења утицаја на животну средину кроз консултантске услуге за праћење стања животне средине;
- Припрема коначних извештаја о животној средини.

Извођач радова, пре извођења радова на рехабилитацији, даће предлог за заштиту животне средине, укључујући и безбедност лица повезаних са радовима, у оквиру ЕМР-а. Овај предлог биће размотрен од стране ЈП „Путева Србије“ у циљу његовог прихватања. У том смислу, обратиће се пажња на:

- предузимање свих разумних корака да се заштити животна средина током отпочињања и престанка рада градилишта и да би се избегла оштећења или сметње за лица или имовину које произилазе из његовог постојања;
- одржавање услова безбедности за сва лица која имају право да буду на градилишту;
- обезбеђивање осветљења, чувара, ограде, знакова упозорења, контроле саобраћаја, гледајући да се заштите радови и др. имовина као и за безбедност и интересе јавности.

Надлежно Министарство за заштиту животне средине, имаће овлашћење за непосредну обуставу радова, ако учинак није у складу са стандардима и прописима заштите животне средине. Инспекција ће тада обавестити предузеће ЈП „Путеви Србије“ о обустави. Пројекат ће се накнадно допунити са повратним информацијама са јавног увида.

Договор о извештавању

1. Извођач радова – предузеће ЈП „Путеви Србије“

Извођач ће припремити своје извештаје о усаглашености са Планом управљања заштитом животне средине и Извођачевим планом заштите животне средине као кварталне Извештаје о напретку и доставља их предузећу ЈП „Путеви Србије“, на српском и енглеском језику, у штампаном облику и електронској форми.

Извођач радова достављаће кварталне извештаје предузећу ЈП „Путеви Србије“ у којима су документоване мере ублажавања и заштите животне средине, заједно са прописаним активностима мониторинга које се спроводе у току извештајног периода.

Извођач радова водиће рачуна о квалитету животне средине, у складу са Планом ублажавања и праћења, који су саставни део ЕМР-а.

Ако се деси било каква несрећа или угрожавање животне средине, извештавање ће бити извршено одмах. Извођач је дужан да обавести руководиоца пројекта и локалне власти о несрећи одмах након што се десила. У случају да руководиоца пројекта не одговара на позив, Извођач је дужан да обавести предузеће ЈП “Путеви Србије” о несрећи (број телефона 0800 100 104 или путем електронске поште на адресу: info.centar@putevi-srbije.rs).

Извођач ће пратити квалитет стања животне средине у складу са Планом мониторинга који је саставни део ЕМР-а и квартално ће извештавати предузеће ЈП “Путеви Србије”. Ови извештаји ће обухватити листу и објашњење свих предузетих активности на локацији и резултате теренског истраживања, као и препоруке за будуће активности на терену и мере заштите.

2. Консултант Надзора на Пројекту – предузеће ЈП “Путеви Србије”

Закључци редовних активности мониторинга, укључујући и активности наведене у Плану мониторинга (Прилог 2), спроведени од стране Извођача, биће укључени у квартални извештај о напретку.

Ако се деси нека врста несрећног случаја или угрожавања животне средине, извештавање ће бити извршено одмах

3. Предузеће ЈП “Путеви Србије” – Министарство за саобраћај, Европска банка за обнову и развој

Годишњи извештаји о животној средини, безбедности и здрављу, укључујући индикаторе за праћење и извештавање о спровођењу услова утврђених у ЕМР-у, биће припремљени од стране предузећа ЈП “Путеви Србије” и достављени на разматрање ЕБРД-у. ЕБРД ће прегледати извештаје и проверити њихов садржај кроз периодичне посете градилишту. ЈП “Путеви Србије” ће обезбедити годишње извештаје Министарству за саобраћај и ЕБРД-у у смислу статуса спровођења мера ублажавања од стране Извођача, додатних мера ублажавања које треба да се реализују, случајеве непридржавања, приспеле жалбе локалног становништва, невладиних организација итд. и на који начин су се они обратили.

У случају смртних случајева или већих инцидената на градилишту, предузеће ЈП “Путеви Србије” ће их одмах пријавити Банци која финансира деоницу пута.

6. УКЉУЧИВАЊЕ ЗАИНТЕРЕСОВАНИХ СТРАНА - ОБЈАВЉИВАЊЕ ИНФОРМАЦИЈА, КОНСУЛТАЦИЈЕ И УЧЕШЋЕ

Као што захтева Политика заштите животне средине EBRD-а, током припреме Плана управљања заштитом животне средине одржаће се јавне консултације. ЕМР и остале информације везане за пројекат биће објављене јавности и доступне локалној заједници.

Канцеларија предузећа ЈП "Путеви Србије"	Београд, Булевар Краља Александра 282 tel: +381 11 30 40 700 fax: +381 11 30 40 699
Центри на нивоу локалне заједнице	https://kula.rs https://www.sombor.rs
Интернет страница - ЈП "Путеви Србије"	http://www.putevi-srbije.rs

Детаљан извештај о процесу јавних консултација приказан је у Прилогу 4 овог документа и садржи списак идентификованих актера, који ће се ажурирати по потреби.

Консултације са корисницима ће се спроводити у фази извођења радова, а евиденција животне средине као и притужбе добијене током консултација, посета на терену, неформалних дискусија, формалних извештаја итд, ће се пратити, евидентирати и чувати у канцеларији Пројекта у предузећу ЈП "Путеви Србије".

Пре почетка рада, ЈП "Путеви Србије" ће обезбедити информисање јавности преко:

- Новинских чланака у једном националном и у једном од локалних медија,
- Постера на главној огласној табли у свим месним заједницама потенцијално угрожених заједница,
- Обавештења на радију о преусмеравању саобраћаја,
- Обезбеђивања контакта са надлежним лицем које је именовано да ради са локалним заједницама.

Спроводиће се жалбени механизам, како би се на адекватан начин одговорило на приговоре из локалних заједница, спроводиле корективне мере и подносиоци жалбе били обавештени о исходу. Ово се примењује на све жалбе заинтересованих страна. Форма жалбе налази се у Прилогу 4, а у писаном облику биће доступна у центрима локалне заједнице.

Извештај о јавним консултацијама представљен је у Прилогу 4.

7. РЕФЕРЕНЦЕ

- Процена животне средине бр. 25, Планови управљања животном средином, Одељење Светске Банке за животну средину, јануар 1999.
- Политика заштите животне средине и социјална политика, Европска банка за обнову и развој,, 2014.
- The EIB Statement of Environmental and Social Principles and Standards, 2009.;
- Environmental and Social Standards, EIB, 2018.;
- Оквирни документ о управљању животном средином, ЈП „Путеви Србије“, 2013.
- Техничко упутство о процени утицаја на животну средину за путни сектор, ЈП „Путеви Србије“, 2011.
- Приручник Заштита животне средине у сектору путева, ЈП „Путеви Србије“, 2009.
- Guidance note to EIB promoters On environmental and social performance in EIB-financed operations in response to the COVID-19 outbreak crisis, May 2020

ПРИЛОЗИ

Прилог 1 ПЛАН УБЛАЖАВАЊА

ПЛАН УБЛАЖАВАЊА

фаза	предмет разматрања	мере ублажавања	институционална одговорност	
			спровођење	надзор
пре изградње	Техничка документација			
	Техничка документација у конфликту са ЕМР	Пројектант је у обавези да обезбеди претходне услове од Институција везано за питања заштите животне средине како би спречили ризике по животну средину током радова на санацији. Пројектант је у обавези да пројекат усклади са ЕМР-ом.	Пројектант	Техничка контрола/ ЈП "Путеви Србије"
	Поштовање процедуре у вези заштите животне средине	Прибављени су Услови Покрајинског завода за заштиту природе и Покрајинског завода за заштиту споменика културе Петроварадин, како би се избегли ризици по животну средину. Прибављено је мишљење Министарства заштите животне средине о потреби покретања поступка процене утицаја на животну средину	ЈП "Путеви Србије" и Пројектант - Консултант на изради техн.док.	ЈП "Путеви Србије"
	локација и организација градилишта биће одобрена од стране ЈП "Путеви Србије" и биће изабрана тако да:	<ul style="list-style-type: none"> -је ван обалског појаса водотока који се евентуално налазе у близини -не утиче на животну средину и локалну заједницу (бука, прашина, вибрације, итд.) -се налази изван простора са високом вегетацијом -се ограничи величина објекта на минимум како би се смањило непотребно уклањање вегетације -санитарне отпадне воде буду испуштене у водонепропусне септичке јаме или третиране пре испуштања у систем површинских вода у складу са Законом о водама („Сл.гласник РС“,30/2010, 93/2012, 101/2016, 95/2018 и 95/2018 - други закон) -се та места правилно дренирају, поплочане површине, укључујући и површине за паркирање возила, радионице и складишта горива одводњавају према сепаратору за воду и уље -кад год је могуће, ограничити заузимање површина и избећи деградацију горњег слоја земљишта -уклоњени материјал биће скупљен, одложен и/или поново коришћен према потреби 	ЈП "Путеви Србије" Извођач	ЈП "Путеви Србије"

фаза	предмет разматрања	мере ублажавања	институционална одговорност	
			спровођење	надзор
		<ul style="list-style-type: none"> - превенција ерозије тла на градилишту - извођач радова је одговоран за спровођење мера заштите од ерозије - извођач је дужан да ограничи обим ископавања како би се ублажила ерозија земљишта - извођач је дужан да примени методологију конзервације земљишта на осетљивим областима како би спречило или умањило отицање атмосферске воде која изазива ерозију материјала -извођач треба да избегава ископавање и рад са машинама у влажним теренским условима. 		
	избор локације за изградњу привременог насеља, у близини или у оквиру постојећих насеља утицај на јавно здравље.	<ul style="list-style-type: none"> - држати минималну раздаљину (тампон зона) између градилишта и најближег насељеног места - узети у обзир утицај локалних услова (ветар) како би се избегли, смањили неповољни утицаји -извођачевим планом управљања одређене су мере заштите на раду и заштите животне средине - планирати независно снабдевање водом и струјом као и амбуланту на градилишту - придржавати се мера превенције ширења инфекције датих у ЕМР 	Извођач	ЈП "Путеви Србије"
	Питања безбедности пута повезаних са прелазима пешака	План за безбедно прелажење пешака преко места за прелаз која морају бити обезбеђена рампама и конструкцијама које омогућавају коришћење инвалидских колица, колица, бициклова и дечјих колица.	Пројектант	Техничка контрола/ ЈП "Путеви Србије"
	информисање заинтересованих страна	детаљи предложене трасе пута, приступних тачака и безбедносних карактеристика, биће објављени на локацији планираних радова. Повратне информације од локалних актера ће се тражити и евидентирати. Доказ о разматрању тих информација, приложити у техничкој документацији	ЈП "Путеви Србије" Пројектант - Консултант на изради техн.док.	Техничка контрола техн.док. ЈП "Путеви Србије"

фаза	предмет разматрања	мере ублажавања	институционална одговорност	
			спровођење	надзор
изградња	планови управљања			
	<p>Извођач припрема спровођење пратећих Планова описаних у ЕМР-у, како би се обезбедило поштовање законске регулативе као и захтева зајмодавца:</p> <ul style="list-style-type: none"> -организација градилишта -канализација и отпадне воде -земљиште -прашина -локација позајмишта, као и мере рекултивације за позајмишта и приступне путеве након завршетка пројекта -отпад и отпадне воде у складу са Законом о управљању отпадом („Сл. Гласник РС“, бр. 36/09, 88/10, 14/2016 и 95/2018 - други закон) -уља, горива и мазива -радови у водотоцима -хитни одговори -жалбени поступак -безбедност и ризици -безбедност на раду 	Извођач	Стручни надзор/ ЈП “Путеви Србије”	
изградња	улазак на градилиште			
	Сви радници и посетиоци на градилишту требају да буду упућени у План здравља и безбедности на раду као и о обавези ношења личне заштитне опреме.	Извођач	Стручни надзор/ ЈП “Путеви Србије”	
изградња	набавка материјала			
	асфалтна база: прашина, дим, здравље и безбедност радника, поремећај екосистема	-користити постојеће асфалтне базе; -званично одобрење или важећа дозвола за рад	асфалтна база	асфалтна база
	каменолом: прашина, здравље и безбедност радника,	-користити постојеће каменоломе -званично одобрење или важећа дозвола за рад	каменолом	каменолом

фаза	предмет разматрања	мере ублажавања	институционална одговорност	
			спровођење	надзор
	поремећај екосистема			
	позајмишта песка и шљунка: поремећај речног корита, квалитет воде, поремећај екосистема	-користити постојеће позајмиште или куповати материјал на лиценцираним сепарацијама; -званично одобрење или важећа дозвола за рад	извођач или сепарација песка и шљунка	извођач или сепарација песка и шљунка
изградња	транспорт материјала			
	асфалт: прашина, дим	- сви камиони треба да буду покривени -правилан избор извођачке механизације	превозник	превозник
	камен: прашина	овлажити камионски товар	превозник	превозник
	песак и шљунак: прашина	овлажити камионски товар	превозник	превозник
	управљање саобраћајном буком, издвним гасовима и загушењем на путу	-испука материјала у време са најмањим саобраћајним оптерећењем (9-14) -користити алтернативне путеве како би се избегле главне саобраћајнице -потребно је обезбедити адекватну сигнализацију места градилишта, како би се смањила могућност погрешног скретања возила	лице надлежно за транспорт превозник	лице надлежно за транспорт превозник
	могућност наиласка на археолошки локалитет	У случају наиласка на археолошки локалитет, Извођач је у обавези да одмах заустави радове и о томе обавести надлежни Покрајински завод за заштиту споменика културе Петроварадин и предузеће ЈП "Путеви Србије"	Извођач	Стручни надзор

фаза	предмет разматрања	мере ублажавања	институционална одговорност	
			спровођење	надзор
изградња	градилиште			
	штетни утицај буке на раднике и околно становништво	-ограничити активности на дневни рад -опрема са уграђеним пригушивачима буке, лиценциране и одобрене у складу са стандардима Европске Уније -звучне баријере код радова који праве буку и то дуже од једног дана на истој локацији. -бучну механизацију лоцирати што је даље могуће од стамбених објеката и других осетљивих рецептора.	Извођач радова	Стручни надзор
	прашина	-квашење проблематичних површина на градилишту -покривање ускладиштеног материјала као и ограничавање брзине возила -спровођење Плана управљања: мере за избегавање емисије прашине, укључујући коришћење привремених ограда; квашење проблематичних површина, прилаза, материјала и складишта током утовара и истовара, покривање возила која носе прашњаве материјале; прање возила, итд.	Извођач радова	Стручни надзор
	вибрације	-ограничити активности на дневни рад -ако постоји материјална штета на локалним кућама, зградама и инфраструктури (укључујући и приступне путеве) проузрокована радовима, штета ће бити компензована кроз пројекат уз обавезу и да се благовремено отклони - опрему за извођење земљаних радова лоцирати што даље од рецептора осетљивих на вибрације	Извођач радова	Стручни надзор
	поремећај саобраћаја током грађевинских активности	-План управљања саобраћајем са одговарајућим мерама за преусмерење саобраћаја, које се лако уочавају и прате, укључујући и помоћ саобраћајне полиције -израда Плана управљања саобраћајем којим се успоставља ограничење брзине за грађевинска возила и организује саобраћај тако да се у највећој мери обавља ван насељених подручја	Извођач радова	Стручни надзор

фаза	предмет разматрања	мере ублажавања	институционална одговорност	
			спровођење	надзор
		-током извођења радова, максимално искористити постојећу мрежу саобраћајница и избегавати изградњу нових путева за привремено коришћење, чиме би се додатно повећала фрагментација простора -локално становништво информисати о планираним радовима		
	Утицај на флору	-Предвидети да током извођења радова буду предузете све мере предострожности како би се стабла/дрвореди уз деоницу/трасу или непосредној близини максимално заштитила и сачувала од могућег оштећења или на било који други начин нарушила њихова битна својства. (услови Покрајинског завода за заштиту природе)	Извођач радова	Стручни надзор
	Утицај на воде	-уколико се планира формирање посебно предвиђеног и уређеног места за прање возила и механизације, неопходно је прикупљати загађену воду са овог простора и пре испуштања је пречистити на сепаратору лаких течности -уколико је планирано формирање базе за смештај радника, потребно је на адекватан начин решити одвођење санитарно-фекалних отпадних вода, помоћу водонепропусних септичких јама или постројења за пречишћавање отпадних вода	Извођач радова	Стручни надзор
	смањен приступ активностима у појасу пута	обезбедити сталан алтернативни приступ активностима у појасу пута	Извођач радова	Стручни надзор
	безбедност возила кад/где нема грађевинске активности	осветљење и добро дефинисани сигурносни знаци и мере заштите	Извођач радова	Стручни надзор
	загађење воде и земљишта неправилним складиштењем отпадних материјала, управљањем и коришћењем	-организовати и покрити просторе за складиштење материјала -изоловати бетонске, асфалтне и друге радове од утицаја воде коришћењем заптивне оплате или маски -изоловати просторе за прање камиона за транспорт бетона и асфалта и друге опреме од утицаја воде избором простора за прање с којих се вода не спира слободно, директно или индиректно у водотокове -Уредити градилиште тако да се смањи ризик од стварања талога и отпадних вода које могу загадити околну земљиште или воде	Извођач радова	Стручни надзор

фаза	предмет разматрања	мере ублажавања	институционална одговорност	
			спровођење	надзор
		<p>-План управљања земљиштем треба да обезбеди контролисано уклањање површинског слоја земљишта, одлагање и поновно коришћење</p> <p>-помоћу локалних контролисаних мера спречити спирање седимената у површинске водотокове и одводне канале. Неке од мера су постављање физичких препрека у виду ограда, малча, геотекстила, преливних каскада, седиментних басена</p> <p>-у циљу спречавања спирања седимената такође је потребно водити рачуна о нагибу терена и заштити од еолске ерозије постављањем ограда, покривача и др.</p> <p>-депоновање вишкова земље, камена и сл. може бити само привремено и временски ограничено на окончање планираних радова. Након окончања радова сви вишкови земље, камена и друге отпадне материје отклонити и извршити потпуну санацију свих површина деградираних током радова</p>		
	загађење воде и земљишта неправилним одлагањем отпадних материјала	<p>-одлагање отпадног материјала на месту које је заштићено од испирања, на обележеној локацији; ако не на лицу места, онда на овлашћеној депонији (Јако је важна препорука да је овлашћена депонија санитарна и у складу са европским стандардима и регулативом Републике Србије)</p> <p>-складиштење отпада у складу са најбољом међународном праксом (IFC EHS - опште смернице).</p> <p>-применити додатне мере за складиштење опасног отпада (секундарно сузбијање, ограничавање приступа, обезбеђивање личне заштитне опреме итд.) како би се спречило штетни утицај по раднике, локално становништво и животну средину</p> <p>-именовати одговорна лица за сакупљање отпада и његово складиштење (опасни и неопасни)</p>	Извођач радова	Стручни надзор
	потенцијално загађење земљишта и воде неправилним одржавањем опреме и пуњењем горива	применити најбољу инжењерску праксу у руковању и безбедном складиштењу мазива, горива и растварача, обезбедити правилно пуњење горивом и одржавање опреме, сакупљати сав отпад и одлагати на дозвољеним местима (објектима) за рециклажу	Извођач радова	Стручни надзор
	загађење воде и	- транспорт отпада у обележеним возилима намењеним за превоз	Извођач радова	Стручни надзор

фаза	предмет разматрања	мере ублажавања	институционална одговорност	
			спровођење	надзор
	земљишта неправилним одлагањем отпадних материјала	отпада, како би се смањило ризик од ослобађања опасних и неопасних материја - обука возача за руковање и одлагање терета који превозе и пратећој документацији која описује природу терета (отпада) и степен његове опасности		
	безбедност радника	- обезбедити раднике сигурносним упутствима и заштитном опремом -омогућити безбедан алтернативни ток саобраћаја	Извођач радова	Стручни надзор
	привремено заузете површине	- обнављање засада вегетације и то изворним врстама и пратити ефекте (избегавати инвазивне и алергене врсте) -где засади нису били успешни, спровести замену	Извођач радова	Стручни надзор
рад	одржавање			
	штетни утицај буке на околно становништво и раднике	- ограничити активности на дневни рад или према договору са јавним органима - коришћење опреме са уграђеним пригушивачима буке	Извођач радова на одржавању	Стручни надзор на одржавању
	потенцијално загађење ваздуха, воде и земљишта: прашина, издувни гасови, просуто гориво, уља и мазива	-применити најбољу инжењерску праксу у коришћењу и безбедном складиштењу мазива, горива и уља -обезбедити правилно пуњење горивом и одржавање опреме -сакупљати сав отпад и одлагати у складу са Законом о управљању отпадом -прописно организовати и покрити просторе за складиштење материјала -изоловати бетонске, асфалтне радове од утицаја воде коришћењем заптивне оплате -изоловати просторе за прање камиона за транспорт бетона и асфалта као и осталу опрему од утицаја воде избором простора за прање с којих се вода не спира слободно, директно или индиректно у водотоке	Извођач радова на одржавању	Стручни надзор на одржавању

фаза	предмет разматрања	мере ублажавања	институционална одговорност	
			спровођење	надзор
		-одлагати отпад на одговарајуће локације заштићене од испирања		
	вибрације	ограничити активности на дневни рад или према договору са јавним органима	Извођач радова на одржавању	Стручни надзор на одржавању
	безбедност радника	-обезбедити раднике сигурносним упутствима и заштитном опремом -организовати сигуран обилазни ток саобраћаја	Извођач радова на одржавању	Стручни надзор на одржавању
	повећана брзина возила	поставити саобраћајне знакове за ограничење брзине	Извођач радова на одржавању	Стручни надзор на одржавању
	ерозија, одрон и опасне ситуације	поставити одговарајуће знаке упозорења (одрон, клизиште, влажан или клизав коловоз, опасна кривина, прелаз за животиње на путу, успорено кретање возила у саобраћајном току), Флуоресцентне ознаке који указују на стрме косине или конвексна огледала у непрегледним кривинама, поставити знаке упозорења на местима које добра инжењерска пракса сматра погодним или према договору са јавним органима	Извођач радова на одржавању	Стручни надзор на одржавању

Прилог 2 ПЛАН ПРАЋЕЊА УТИЦАЈА

ПЛАН ПРАЋЕЊА УТИЦАЈА

фаза	параметар који се прати	место где се параметар прати	како се прати/ опрема за мониторинг	време када се параметар прати (учесталост или континуирано)	зашто се параметар прати	институционал на одговорност
						спровођење
изградња	набавка материјала					
<i>асфалтна база</i>	поседовање званичног одобрења или важеће лиценце (дозволе за рад)	асфалтна база	инспекција/ инжењер надзора	пре почетка радова	треба обезбедити усклађеност базе са захтевима безбедности, здравља и животне средине	руководилац базе
<i>каменолом</i>	поседовање званичног одобрења или важеће лиценце (дозволе за рад)	каменолом	инспекција/ инжењер надзора	пре почетка радова	треба обезбедити усклађеност каменолома са захтевима безбедности, здравља и животне средине	руководилац каменолома
<i>позајмишта песка и шљунка</i>	поседовање званичног одобрења или важеће лиценце (дозволе за рад)	позајмишта или сепарација песка и шљунка	инспекција/ инжењер надзора	пре почетка радова	треба обезбедити усклађеност позајмишта са захтевима безбедности, здравља и животне средине	руководилац позајмишта и сепарације
изградња	транспорт материјала					
<i>асфалт</i>	покривен камионски товар	градилиште	надгледање	ненајављене инспекције у току рада, најмање једном недељно	треба обезбедити усклађеност са захтевима безбедности, здравља и животне средине	Извођачев надзор

фаза	параметар који се прати	место где се параметар прати	како се прати/ опрема за мониторинг	време када се параметар прати (учесталост или континуирано)	зашто се параметар прати	институционална одговорност
						спровођење
<i>камен</i>	камионски товар покривен или влажан	градилиште	надгледање	ненајављене инспекције у току рада, најмање једном недељно	треба обезбедити усклађеност са захтевима безбедности, здравља и животне средине	Извођачев надзор
<i>песак и шљунак</i>	камионски товар покривен или влажан	градилиште	надгледање	ненајављене инспекције у току рада, најмање једном недељно	треба обезбедити усклађеност са захтевима безбедности, здравља и животне средине	Извођачев надзор
<i>управљање саобраћајем</i>	изабрана маршрута и време	градилиште	надгледање	ненајављене инспекције у току рада, најмање једном недељно	треба обезбедити усклађеност са захтевима безбедности, здравља и животне средине као и што мање ометање саобраћаја	Извођачев надзор
изградња	градилиште					
<i>штетан утицај буке на раднике и околну становништво</i>	нивои буке	градилиште; најближе куће у околном насељу	детектор нивоа буке са одговарајућим софтвером	-једном на почетку пројекта и касније на кварталном нивоу -по пријави -ако резултати мониторинга нису задовољавајући, праћење треба вршити на месечном нивоу	обезбедити да радови буду у складу са захтевима очувања безбедности, здравља и животне средине, као и што мање ометање саобраћаја	Извођач радова (мониторинг)

фаза	параметар који се прати	место где се параметар прати	како се прати/ опрема за мониторинг	време када се параметар прати (учесталост или континуирано)	зашто се параметар прати	институционал на одговорност
						спровођење
<i>прашина</i>	аерозагађење (суспендоване чврсте честице)	на и у близини градилишта	инспекција и осматрање	ненајављене инспекције у току испоруке материјала и изградње	обезбедити да радови буду у складу са захтевима очувања безбедности, здравља и животне средине, као и што мање ометање саобраћаја	Извођачев надзор (мониторинг)
<i>вибрације</i>	ограничено време деловања	градилиште	надзирање	ненајављене инспекције у току рада и по пријави	обезбедити да радови буду у складу са захтевима очувања безбедности, здравља и животне средине, као и што мање ометање саобраћаја	Извођачев надзор
<i>поремећај саобраћаја током грађевинске активности</i>	постојање плана управљања саобраћајем шема саобраћаја	на и у близини градилишта	инспекција, надгледање	пре почетка радова; једном недељно и то у вршним и мирним периодима	обезбедити да радови буду у складу са захтевима безбедности, здравља и животне средине, као и што мање ометање саобраћаја	Извођачев надзор
<i>смањен приступ активности ма у појасу пута</i>	обезбеђен алтернативни приступ	градилиште	надгледање	насумичне провере најмање једном недељно током грађевинских активности	обезбедити да радови буду у складу са захтевима безбедности, здравља и животне средине, као и што мање ометање саобраћаја	Извођачев надзор

фаза	параметар који се прати	место где се параметар прати	како се прати/ опрема за мониторинг	време када се параметар прати (учесталост или континуирано)	зашто се параметар прати	институционал на одговорност
						спровођење
<i>безбедност возила где нема грађевинске активности</i>	видљивост и прилагођеност	на и у близини градилишта	опсервација	насумичне провере најмање једном недељно у вечерњим сатима	обезбедити да радови буду у складу са захтевима безбедности, здравља и животне средине, као и што мање ометање саобраћаја	Извођачев надзор
<i>загађење воде и земљишта услед неправилног складиштења, управљања и коришћења материјала</i>	квалитет воде и земљишта (суспендоване чврсте честице, уља, пх вредности, проводљивост)	на водотоку	ненејављено узорковање, анализа у акредитованој лабораторији са потребном опремом	најмање три пута током трајања пројекта, мониторинг треба да се уради пре изградње (или на референтној тачки узводно од градилишта за време) и после радова на рехабилитацији	обезбедити да радови буду у складу са захтевима безбедности, здравља и животне средине, као и што мање ометање саобраћаја	Извођач радова (мониторинг)
<i>безбедност радника</i>	заштитна опрема; организација обилазног саобраћаја	градилиште	инспекција	ненајављене инспекције у току рада	обезбедити да радови буду у складу са захтевима безбедности, здравља и животне средине, као и што мање ометање саобраћаја	Надзор Извођача

фаза	параметар који се прати	место где се параметар прати	како се прати/ опрема за мониторинг	време када се параметар прати (учесталост или континуирано)	зашто се параметар прати	институционал на одговорност
						спровођење
рад	одржавање					
<i>штетан утицај буке на раднике и суседно становниш тво</i>	нивои буке	градилиште; најближе куће	детектор нивоа буке са одговарајућим софтвером	ненајављене инспекције у току активности одржавања и по пријави	обезбедити да радови буду у складу са захтевима безбедности, здравља и животне средине, као и што мање ометање саобраћаја	ЈП „Путеви Србије“
<i>вибрације</i>	ограничено време активности	градилиште	надзирање	ненајављене инспекције у току активности одржавања и по пријави	обезбедити да радови буду у складу са захтевима безбедности, здравља и животне средине, као и што мање ометање саобраћаја	ЈП „Путеви Србије“
<i>безбедност радника</i>	заштитна опрема; организација обилазног саобраћаја	градилиште	инспекција	ненајављене инспекције у току активности одржавања и по пријави	обезбедити да радови буду у складу са захтевима безбедности, здравља и животне средине, као и што мање ометање саобраћаја	ЈП „Путеви Србије“
рад	безбедност на путу					
<i>повећана брзина возила</i>	стање саобраћајних знакова; брзина возила	деоница пута обухваћена пројектом	визуелна опсервација; детектори брзине	током активности одржавања; ненајављено	обезбедити безбедан и економичан проток саобраћаја	Извођач радова на одржавању; саобраћајна полиција
<i>ерозија, одрон и опасне ситуације</i>	стање знакова опасности	деоница пута обухваћена пројектом	визуелна опсервација	током активности одржавања	обезбедити безбедан и економичан проток саобраћаја	Извођач радова на одржавању, праћење утицаја (мониторинг)

Предложени модел - допунски подаци које треба укључити у планове мониторинга:

1. Опште		
Да ли је пројекат усклађен са свим захтевима (узимајући у обзир усвојене акционе планове, изузећа или одступања)?	Да <input type="checkbox"/> Не <input type="checkbox"/>	Ако не, молимо да пружите информације о неусаглашености:
Да ли је пројекат усклађен са свим важећим еколошким и социјалним законима и прописима?	Да <input type="checkbox"/> Не <input type="checkbox"/>	Ако не, молимо да пружите информације о неусаглашености:
Да ли је било несрећа или инцидената који су изазвали штету по животну средину, довели до повреда или смртних случајева, утицали на раднике, локалну заједницу или културна добра. Да ли је фирма позивана на одговорност?	Да <input type="checkbox"/> Не <input type="checkbox"/>	Ако јесте, молимо опишите, укључујући мере за отклањање штете и спречавање понављања:
Да ли је фирма материјално угрожена евентуалним изменама закона и регулатива (Закон о раду, животној средини, социјалној заштити, безбедности и здрављу на раду)?	Да <input type="checkbox"/> Не <input type="checkbox"/>	Ако јесте, молимо опишите:
Колико пута је вршена инспекција од стране надлежних органа из области животне средине?	Број:	Молимо да наведете детаље њихових посета, укључујући број и врсту евентуалних прекршаја:
Колико пута је вршена инспекција од стране надлежних органа из области животне средине?	Број:	Молимо да наведете детаље њихових посета, укључујући број и врсту евентуалних прекршаја:
Да ли су након инспекција прописани пенали, казне и/или корективне мере?	Да <input type="checkbox"/> Не <input type="checkbox"/>	Ако јесу, молимо објасните, укључујући и статус спровођења корективних мера:
Да ли је фирма ангажовала подизвођаче на радовима везаним за пројекат?	Да <input type="checkbox"/> Не <input type="checkbox"/>	Ако јесте, молимо наведите за које врсте посла и како је фирма пратила усклађеност рада подизвођача са акционим планом животне средине и социјалним акционим планом:
Да ли су неки од горе наведених прекршаја били одговорност подизвођача?	Да <input type="checkbox"/> Не <input type="checkbox"/>	Ако јесу, молимо наведите детаље, укључујући како ће фирма да обезбеди спровођење корективних мера од стране Подизвођача?

Да ли су неки од радова спровођни у смањеном обиму, да ли су повремено обустављани или потпуно прекинати због заштите животне средине, здравља, безбедности или законских прописа?	Да <input type="checkbox"/> Не <input type="checkbox"/>	Ако јесу, молимо објасните:
<p>Молимо да наведете програме, иницијативе или пројекте које спроводи фирма у циљу побољшања рада и система управљања у области социолошких аспеката и очувања животне средине:</p> <p>Молимо да наведете ниво расхода главних и оперативних трошкова и да ли се они односе на потребе акционог плана животне средине и социолошких утицаја или неке друге иницијативе:</p>		

2. Статус акционог плана животне средине и социолошких утицаја

Молимо да пружите информације о статусу сваке ставке у оквиру Акционог плана животне средине и социолошких утицаја. Ако је план ажуриран током периода извештавања, молимо приложити копију новог плана.

3. Подаци мониторинга животне средине.¹

Молимо да пружите информације о имену и контакт детаљима вашег менаџера животне средине:

Параметар ²	Вредност ³	јединица	статус усклађености ⁴	Коментари ⁵
Отпадне воде				
укупна количина отпадне воде				
биохемијска потрошња кисеоника (БПК)				
хемијска потрошња кисеоника				
суспендоване честице				
фосфор				
нитрати				
тешки метали				
(други)				
Емисије у ваздух				
сумпордиоксид SO ₂				
оксиди азота NO _x				
микрочестице				
угљендиоксид CO ₂				
метан CH ₄				

¹Молимо вас да обезбедите резултате мониторинга животне средине спроведене од стране фирме или њених консултаната. Ако већ имате све тражене податке доступне у другом облику, онда они могу да се користе

²Није нужно применити све параметре. Молимо вас да попуните оне редове који су најрелевантнији за сектор индустрије. Додатни параметри могу да се додају ако је неопходно.

³Молимо Вас да проверите да ли су јединице мерења јасно наведене.

⁴Молимо Вас за извештај о усклађености према стандардима за овај пројекат (локални, Европска Унија и/или EBRD)

⁵Поред свих других коментара, молимо Вас да наведете да ли пријављена мерења важе за све или само неке процесе.

Молимо да пружите информације о имену и контакт детаљима вашег менаџера животне средине:				
Параметар ²	Вредност ³	јединица	статус усклађености ⁴	Коментари ⁵
азот субоксид N ₂ O				
хидрофлуорокарбони HFCs				
флуорокарбони PFCs				
сумпорхексафлуорид SF ₆				
(други)				
Други параметри				
бука				
(други)				
Чврст отпад				
Молимо вас да наведете врсту и количину чврстог отпада генерисаног због извођења Пројекта. Наведите ако је нека врста отпада опасна. Наведите шта од отпада може поново да се користи или рециклира, као и начин одлагања.				

4. Коришћење ресурса и добијени производи			
параметар	вредност	Јединица мере	коментари ⁶
Употребљена горива			
уље			
бензин			
камени угаљ			
лигнит			
електроенергетски систем			
топлотна енергија			
Потрошене сировине			
сировина 1			
сировина 2			
Добијени производи			
производ 1			
производ2			

⁶Поред свих других коментара, молимо Вас да наведете да ли пријављене мере важе за све или само неке од процеса. Наведите неке параметре квалитета горива (нпр. октанска вредност)

5. Управљање људским ресурсима			
Молимо да пружите информације о имену и контакт детаљима вашег менаџера људским ресурсима:			
	укупно	Новозапослени у овом извештајном периоду	Отпуштени у овом извештајном периоду
Број непосредно запослених:			
Број ангажованих радника под уговором:			
Да ли је током периода извештавања спроведена колективна редундација?	Да <input type="checkbox"/> Не <input type="checkbox"/>	Ако јесте, објасните план редундације, разлоге за спровођење, планирани број радника и како су одабрани, спроведена саветовања и мере за ублажавање ефеката редундације:	
Да ли постоје планови редундације радне снаге за следећу годину?	Да <input type="checkbox"/> Не <input type="checkbox"/>	Ако постоји, представити план редундације, укључујући разлоге за отпуштање вишкова, број радника који је обухваћен и начин на који су одабрани:	
Да ли је током периода извештавања било неких промена у радничком синдикату фирме?	Да <input type="checkbox"/> Не <input type="checkbox"/>	Ако јесте, молимо објасните детаљно и наведите однос према радничком синдикату:	
Ако синдикат не постоји, да ли има др. представника радника?	Да <input type="checkbox"/> Не <input type="checkbox"/>	Ако има, молимо објасните њихово учешће током периода извештавања:	
Да ли је било промена у колективном уговору?	Да <input type="checkbox"/> Не <input type="checkbox"/>	Ако јесте, молимо опишите детаљно:	
Да ли је током периода извештавања неко од запослених поднео било какву притужбу?	Да <input type="checkbox"/> Не <input type="checkbox"/>	Ако јесте, наведите тачан број поднетих жалби, засебно за сваки пол, као и предмете ових жалби и објаснити на који начин се фирма бавила овим проблемом:	

<p>Да ли је неко од запослених пријавио случај узнемиравања или насилног понашања током периода извештавања?</p>	<p>Да <input type="checkbox"/></p> <p>Не <input type="checkbox"/></p>	<p>Ако јесте, наведите тачан број поднетих жалби, засебно за сваки пол, као и предмете ових жалби и објаснити на који начин се фирма бавила овим проблемом:</p>
<p>Да ли је било штрајкова и других колективних спорова који се односе на рад и услове рада у фирми, током извештајног периода?</p>	<p>Да <input type="checkbox"/></p> <p>Не <input type="checkbox"/></p>	<p>Ако јесу, навести разлоге и природу ових спорова и објаснити на који начин их је фирма решавала:</p>
<p>Да ли су током периода извештавања вођени судски поступци у вези са условима рада?</p>	<p>Да <input type="checkbox"/></p> <p>Не <input type="checkbox"/></p>	<p>Ако јесте, наведите спорна питања и њихов исход:</p>
<p>Да ли је током извештајног периода било промена у следећим областима:</p> <ul style="list-style-type: none"> ❖ Репрезентативни синдикат ❖ Колективни уговор ❖ Недискриминација и једнаке могућности за све ❖ Једнака зарада за једнак рад ❖ Родна равноправност ❖ Малтретирање и узнемиравање, укључујући и сексуално узнемиравање ❖ Запошљавање лица испод 18 година старости ❖ Зарада (висина плате, редовни и прековремени рад) ❖ Прековремени рад ❖ Радно време ❖ Баланс између посла и приватног живота ❖ Жалбени механизам за раднике ❖ Здравље и безбедност 	<p>Да <input type="checkbox"/></p> <p>Не <input type="checkbox"/></p>	<p>Ако јесте, наведите детаље, укључујући и нове иницијативе ако постоје:</p>

6. Подаци о заштити здравља и безбедности на раду					
Молимо да пружите информације о имену и контакт детаљима вашег менаџера заштите здравља и безбедности на раду:					
	Непосредно запослени:	Радници на уговор:		Непосредно запослени:	Радници на уговор:
Количина посла, који у периоду извештавања, просечан радник обави за сат времена:			Број смртних случајева ⁷ :		
Буџет који је потрошен на безбедност и здравље на раду (укупан износ и валута):			Број повреда које су узроковале одсуствовање са посла:		
Обука из безбедности и здрављу на раду која је спроведена у овом периоду (по особи или данима):			Број инцидената који је довео до временског заостатка у обављању посла (укључујући и транспорт) ⁸ :		
Број изгубљених радних дана услед инцидената ⁹			Број случајева професионалног обољења:		
Број дана на боловању:					
Узроци инцидента (падови, велика оптерећења, ударци предметима, струјни удар итд):					
Молимо Вас да наведете детаље о свим смртним случајевима или већим инцидентима који нису претходно пријављени банкама, укључујући и укупне накнаде исплаћене због повреде на раду или болести (износ и валута):					
Молимо Вас да укратко представите обуку у превенцији и реаговању у хитним ситуацијама, коју су запослени прошли у току периода извештавања:					
Молимо Вас да укратко представите вежбе реаговања у хитним ситуацијама које су спроведене у току периода извештавања:					

⁷Ако то већ нисте урадили, молимо Вас да се обезбеди посебан извештај са детаљима о околностима под којима је дошло до смрти.

⁸Неспособност за рад у трајању од најмање једног целог радног дана након несреће или болести.

⁹Изгубљени радни дани су број радних дана након повреде или обољења, током којих је запослени био ван посла или је имао ограничене радне активности због професионалног обољења или болести.

7. Заинтересоване стране

Молимо да пружите информације о имену и контакт детаљима вашег менаџера за односе са јавношћу:

Молимо вас да пружите информације о спровођењу Плана укључивања заинтересованих страна и представите односе који су успостављени са њима током периода извештавања, укључујући:

- Састанци или друге иницијативе спроведене током периода извештавања, путем којих се врши повезивање са јавношћу или јавним организацијама;
- Информације које су добиле заинтересоване стране у току периода извештавања, а тичу се заштите животне средине, социјалних и безбедносних питања;
- покривеност у медијима;
- сарадња са удружењима грађана, посебно из области очувања животне средине.

Молимо опишите било какве промене у Плану укључивања заинтересованих страна:

Током периода извештавања, колико жалби или притужби је добијено на Пројекат, од стране јавних или цивилних организација? Молимо Вас да их разврстате по групама којима припадају заинтересоване стране. Укратко представите проблеме који се спомињу у жалбама и притужбама и како су они решени:

8. Акциони План расељавања са статусом и извештавањем

Постојеће заузимање земљишта

Молимо Вас да током периода извештавања поднесете извештај о примени Акционог плана расељавања, користећи показатеље праћења који су наведени у плану и попуните табелу. Молимо вас да дате резултате било ког другог плана мониторинга и додатне информације, уколико мислите да је корисно.

Да ли је свим угроженим лицима извршена потпуна компензација због физичког измештања и да ли је услед Пројекта дошло до економских губитака?	Да <input type="checkbox"/> Не <input type="checkbox"/>	Ако није, наведите колико је још остало неизмирених исплата за компензацију (у смислу броја и процената корисника и износом за плаћање) и наведите када ће се извршити ове исплате:
Да ли је заузимање земљишта имало неке додатне, непредвиђене утицаје на основне животне потребе и стандард угроженог становништва, а да то није предвиђено акционим планом расељавања?	Да <input type="checkbox"/> Не <input type="checkbox"/>	Ако јесте, квантитативно их одредите и наведите које су мере предузете како би се минимизирао или ублажио њихов утицај. Ако није, наведите како су праћени потенцијални утицаји на основне животне потребе становништва.
Да ли су уочене неке угрожене групе?	Да <input type="checkbox"/> Не <input type="checkbox"/>	Ако јесу, наведите те групе и опишите додатне мере које су предузете како би се смањио негативан утицај на њих.
Уколико је могуће, да ли су све транзитне накнаде плаћене?	Да <input type="checkbox"/> Не <input type="checkbox"/>	Ако нису, наведите колико је још остало неизмирених исплата (у смислу броја и процената корисника и износом за плаћање) и наведите када ће се извршити ове исплате:
Да ли је свим угроженим лицима пружена правна подршка?	Да <input type="checkbox"/> Не <input type="checkbox"/>	Ако јесте, наведите колико особа је искористило правну помоћ.

Да ли су решени преостали приговори о полагању права на земљиште и ресурсе?	Да <input type="checkbox"/> Не <input type="checkbox"/> Није применљиво <input type="checkbox"/>	Ако нису, навести колико је још остало приговора и када се очекује њихово решавање.
Да ли је било жалби и тужби у вези новог заузимања земљишта?	Да <input type="checkbox"/> Не <input type="checkbox"/>	Ако јесте, наведите колико и сажето представите њихов садржај.
Да ли је фирма редовно извештавала угрожено становништво о оствареном напретку у спровођењу акционог плана расељавања?	Да <input type="checkbox"/> Не <input type="checkbox"/>	Ако јесте, навести колико састанака је одржано и колико учесника је њима присуствовало.
<p>Ново заузимање земљишта</p> <p>Ако је у периоду извештавања дошло до новог заузимања земљишта, молимо Вас да обезбедите документа у вези земљишних трансакција. Приложите нов или ревидовани Акциони план пресељавања који се односи на ново заузимање земљишта, са описаним мерама ублажавања, компензације, постигнутих договора итд. и обезбедите табеларни приказ са листом угроженог становништва и статусом компензације.</p>		
Да ли су нека лица била физички расељена?	Да <input type="checkbox"/> Не <input type="checkbox"/>	Ако јесту, колико њих је расељено?
Да ли су нека лица била економски угрожена?	Да <input type="checkbox"/> Не <input type="checkbox"/>	Ако јесту, колико њих?
Да ли је влада помогла пресељења?	Да <input type="checkbox"/> Не <input type="checkbox"/>	

9. Сарадња са заједницом и развој

Молимо Вас да наведете да ли је током периода извештавања фирма спровела социјалне иницијативе или иницијативе за развој заједнице, као и одговарајуће трошкове ако постоје:

Прилог 3 ЗАКОНОДАВСТВО

СРПСКИ ЗАКони РЕЛЕВАНТНИ ЗА ЗАШТИТУ ЖИВОТНЕ СРЕДИНЕ:

Овде су наведени најзначајнији закони и прописи, који су тренутно на снази у Републици Србији, а релевантни су за заштиту животне средине:

- ❖ Закон о планирању и изградњи („Службени гласник РС”, бр 72/2009, 81/2009, 64/10, 24/11, 121/12, 42/13, 50/13, 98/13, 132/14, 145/14, 83/2018, 31/2019, 37/2019 - други закон и 9/2020);
- ❖ Закон о заштити природе („Службени гласник РС”, 36/09, 88/10, 91/10, 14/16 и 95/2018 - други закон);
- ❖ Закон о заштити животне средине („Службени гласник РС”, бр 135/04, 36/09, 72/09, 43/11, 14/16, 76/18 и 95/2018 - други закон);
- ❖ Закон о процени утицаја на животну средину („Службени гласник РС”, бр 135/2004, 36/09);
- ❖ Закон о стратешкој процени утицаја на животну средину („Службени гласник РС”, бр 135/04, 88/10);
- ❖ Закон о управљању отпадом („Службени гласник РС”, 36/09, 88/10, 14/2016 и 95/2018 - други закон);
- ❖ Закон о заштити од буке у животној средини („Службени гласник РС”, 36/09, 88/10);
- ❖ Закон о водама („Службени гласник РС”, 30/10, 93/12, 101/16, 95/2018 и 95/2018 - други закон);
- ❖ Закон о шумама („Службени гласник РС”, 30/10, 93/12, 89/15 и 95/2018 - други закон);
- ❖ Закон о заштити ваздуха („Службени гласник РС”, 36/09, 10/13 и 26/2021 - други закон);
- ❖ Закон о безбедности и здрављу на раду („Службени гласник РС”, 101/05, 91/15, 113/17).

Прописи формирани на основу Закона о процени утицаја на животну средину, обухватају следеће:

- ❖ Уредба о утврђивању Листе пројеката за које је обавезна процена утицаја и Листе пројеката за које се може захтевати процена утицаја на животну средину („Службени гласник РС”, бр 114/08);
- ❖ Правилник о садржини захтева о потреби процене утицаја и садржини захтева за одређивање обима и садржаја студије о процени утицаја на животну средину („Службени гласник РС”, бр 69/05);
- ❖ Правилник о садржини студије о процени утицаја на животну средину („Службени гласник РС”, бр 69/05);
- ❖ Правилник о поступку јавног увида, презентацији и јавној расправи о студији о процени утицаја на животну средину („Службени гласник РС”, бр 69/05);
- ❖ Правилник о раду Техничке комисије за студије о процени утицаја на животну средину („Службени гласник РС”, бр 69/05);
- ❖ Правилник о дозвољеном нивоу буке у животној средини („Службени гласник РС”, бр 72/10);
- ❖ Правилник о методама мерења буке, садржини и обиму извештаја о мерењу буке („Службени гласник РС”, бр 72/10);
- ❖ Уредба о класификацији вода („Службени гласник РС”, бр 5/68);
- ❖ Уредба о граничним вредностима загађујућих материја у површинским и подземним водама и седименту и роковима за њихово достизање („Службени гласник РС”, бр. 50/12);
- ❖ Правилник о опасним материјама у водама („Службени гласник РС”, бр 31/82).

Други релевантни закони Републике Србије:

- ❖ Закон о потврђивању Конвенције о доступности информација, учешћу јавности у доношењу одлука и праву на правну заштиту у питањима животне средине („Службени гласник РС”, 38/09);
- ❖ Закон о путевима („Службени гласник РС”, бр. 41/18 и 95/2018 - други закон).
- ❖ Закон о заштити становништва од заразних болести („Службени гласник РС”, 15/16, 68/20 и 136/20);
- ❖ Уредба о мерама за спречавање и сузбијање заразне болести COVID-19 („Службени гласник РС”, 151/2020, 152/2020, 153/2020, 156/2020, 158/2020, 1/2021, 17/2021, 19/2021, 22/2021, 29/2021 и 34/2021).

Прилог 4 УКЉУЧИВАЊЕ ЗАИНТЕРЕСОВАНИХ СТРАНА

Идентификација заинтересованих страна

Заинтересоване стране чине људи и организације који могу да утичу, да буду погођени, или сами мисле да су погођени одлуком или активношћу. На овом Пројекту, заинтересоване стране могу да се сврстају у следеће основне групе:

1. Потенцијално погођене стране:

- ❖ Запослени у ЈП “Путеви Србије” и Извођачи;
- ❖ Представници фирми које послују у зони непосредно уз Пројекат;
- ❖ Становници насеља у зони утицаја Пројекта;
- ❖ Законски регулисани надлежни органи на локалном или регионалном нивоу, као што су: локални земљопоседници и закупци; и потенцијално погођена индустрија и предузећа.

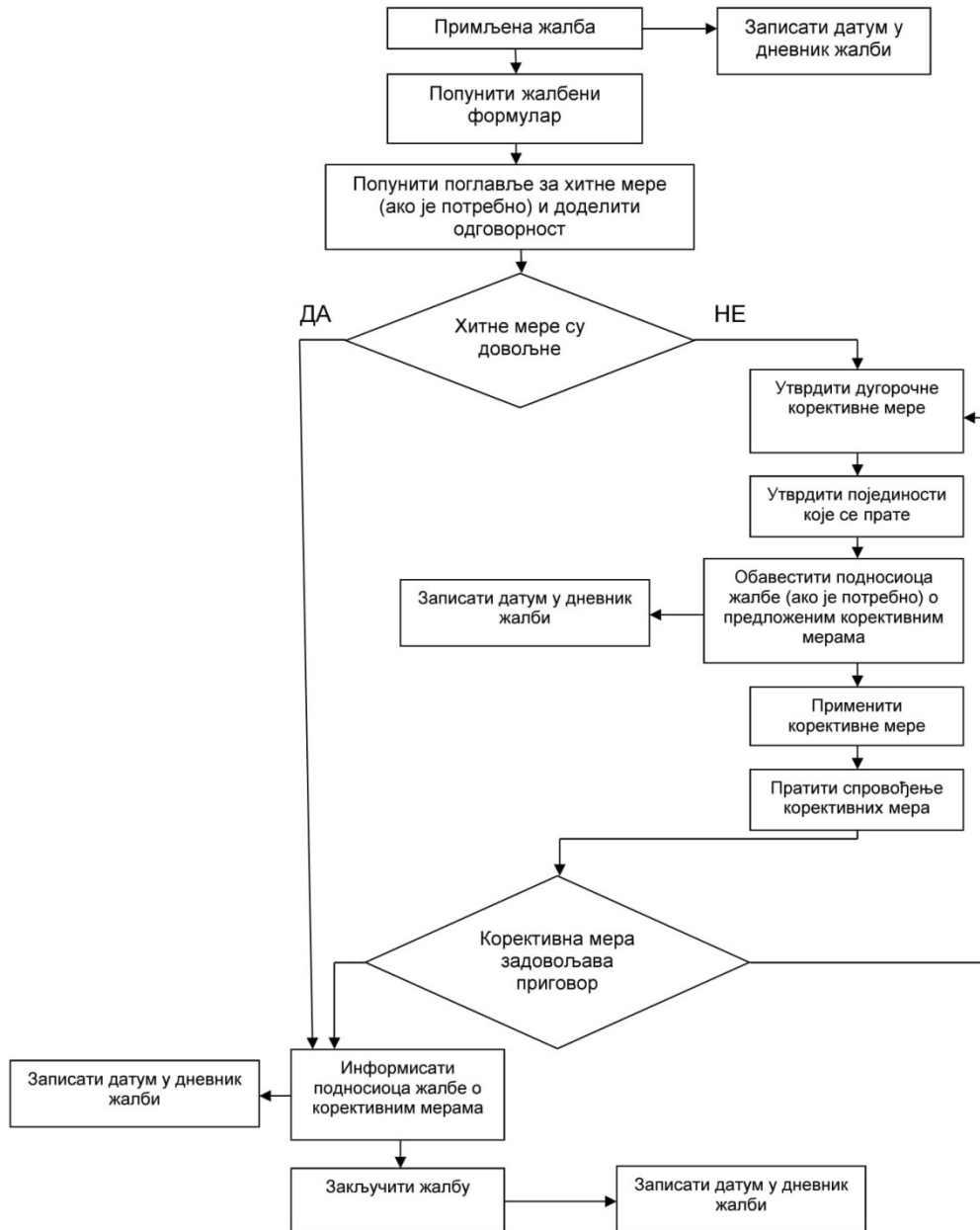
2. Друге заинтересоване стране:

- ❖ Јавност;
- ❖ Друге фирме које послују у Националној Мрежи;
- ❖ Невладине организације.

Како се Пројекат развија, може да се појави више заинтересованих страна. У том смислу, када се једном идентификује, свака заинтересована страна ће се окарактерисати у смислу њених интереса, проблема и захтева и биће укључена у ову листу.

Жалбени механизам и облик

Дијаграм тока жалбеног поступка



Жалбе треба решити у року од 15 радних дана.

Деловодни број жалбе:			
Контакт подаци	Име и презиме:		
	адреса:		
	телефон:		
	е - маил:		
Како желите да будете контактирани? Молимо Вас да означите	поштом	телефоном	е - маил
Име и информације о идентитету (из личне карте).			
Детаљи ваше жалбе. Молимо вас да опишете проблеме, коме су се догодили, када, где и колико пута, као релевантне			
Која је ваша препорука за разрешење жалбе?			
Како да предате овај образац надлежном лицу	поштом:		
	лично: молимо донесите овај формулар на адресу:		
	е - маил: Пошаљите своју жалбу, предложено решење и контакт податке на е - маил:		
потпис		датум	

ИЗВЕШТАЈ О ЈАВНИМ КОНСУЛТАЦИЈАМА

Извештај ће бити накнадно убачен пошто буде обављена јавна презентација и консултације.

Прилог 5 УСЛОВИ НАДЛЕЖНИХ ИНСТИТУЦИЈА



Покрајински завод за заштиту природе, Нови Сад, ул. Радничка бр. 20а (у даљем тексту: Завод), на основу чл. 9. Закона о заштити природе („Службени гласник РС“, бр. 36/2009, 88/2010, 91/2010–исправка, 14/2016 и 95/2018 - други закон, у даљем тексту: Закон), а у вези са чл. 136. Закона о општем управном поступку („Службени гласник РС“, бр. 18/2016 и 95/2018 - аутентично тумачење), поступајући по захтеву бр. ДО 19/21-19 од 19.01.2021. године, „Project Biro Utiber“ ДОО, Темеринска 76, 21000 Нови Сад, за издавање услова заштите природе за израду Главног пројекта појачаног одржавања државних путева ИВ 15 и ИВ 21, LOT 1: ИВ15, деоница Сомбор-Кула, L=39.535 km дана 19.02.2021. године под 03 бр. 019-107/2, доноси

РЕШЕЊЕ

о условима заштите природе

1. Траса пута на којем се планира појачано одржавање пролази преко аграрног подручја, пресецајући трасе мелиоративних канала које представљају коридоре кретања дивљих врста између регистрованих станишта строго заштићених и заштићених врста (Правилник о проглашењу и заштити строго заштићених и заштићених дивљих врста биљака, животиња и гљива, „Службени гласник РС“, бр. 5/10, 47/11, 32/16 и 98/16) нарочито између SOM04а, SOM04б, SOM04с, SOM04ф KUL02, KUL03, KUL04а, KUL04б, KUL04ф, KUL08, KUL09, KUL10, односно између наведених станишта и издвојених еколошких коридора. Траса пресеца локалне еколошке коридоре утврђене Просторним планом града Сомбора („Сл. лист Града Сомбора“, бр.05/2014), а источни део трасе се пружа у близини канала Врбас-Бездан који је регионални еколошки коридор, утврђен Регионалним просторним планом АП Војводине ("Сл. лист АПВ", бр. 22/11). Сходно томе, издају се следећи услови заштите природе:

1) Планирање пројекта појачаног одржавања: поправке и проширење коловоза, поправке геометрије и коловоза постојећих аутобуских стајалишта и раскрсница, санацију мостова, уређење прикључака атарских путева, регулација водотокова у зони путева, чишћење и санацију постојећих пропуста и потпорних зидова, унапређење система одводњавања пута и одвођење воде до реципијента, изградњу/реконструкцију тротоара и бицикличких стаза у зонама насељених места, поправке и уређење саобраћајне сигнализације, могуће је вршити унутар постојеће трасе државних путева ИВ 15 и ИВ 21, LOT 1: ИВ15, на деоници од Сомбора до Куле, у дужини од 39.535 km, односно на ширем простору у складу са потребама очувања природних ресурса и вредности.

2) Планирање објекта и организацију радова усагласити са потребама очувања еколошког интегритета и природних вредности подручја:

2.1. Забрањено је отварање позајмишта, одлагање отпадног материјала, постављање било каквих привремених објеката/материјала за потребе радова, као и паркирање или сервисирање механизације и претакање горива на површинама заштићених подручја, еколошких коридора, регистрованих станишта строго заштићених и заштићених врста, као и у зони непосредног хидролошког утицаја (200 m) на њих.

Просторне целине значајне за очување биодиверзитета ширег подручја су назначене на Прилозима 1 а и б;

2.2. Ради заштите хидролошког режима, у појасу до 500 метара од станишта строго заштићених и заштићених врста експлоатација земље и песка може да се одвија искључиво изнад нивоа фреатске издани.

3) За очување еколошких својстава водотокова као станишта, еколошких коридора и коридора кретања дивљих врста:

3.1. Водотоци и канали са улогом еколошких коридора не могу да служе као пријемници непречишћених/недовољно пречишћених отпадних вода;

3.2. У највећој могућој мери очувати морфологију приобаља и обалног појаса. На деоницама где не постоје алтернативна решења и неопходно је извршити регулацију водотока/канала, обезбедити појасеве по косинама корита и на обалама који су проходни за животиње (избегавањем формирања вертикалних површина – степеништа и већих вештачких површина, односно наношењем слоја земљишта на вештачке површине где за то постоји могућност итд.) и по могућности су покривени травном вегетацијом;

3.3. Није дозвољено зацевљење водотока/канала који су наведени као путања/коридори животиња средњих димензија. Зацевљење канала-коридора који претежно служе за кретање животиња малих димензија (наведени тачком 2.1.) је дозвољено формирањем мултифункционалних пропуста који омогућују безбедно кретање ситних животиња, односно изградњом наменских пролаза за животиње;

3.4. Приликом обављања планираних радова очувати постојећи приобални појас травне вегетације канала, који чини саставни део еколошког коридора.

4) Ради смањења акцидената узрокованих сударом са дивљачи и угинућа животиња на путу применити следеће мере очувања, односно побољшања проходности локалних коридора кретања дивљих врста код мостова/пропуста мелиоративних канала чија се траса укршта са предметни путем:

4.1. Побољшати услове за безбедан пролаз животиња малих телесних димензија (водоземци, ситни сисари) на следећим локацијама:

- канал близу стационаже km 40+350;
- први мост или пропуст од стационаже km 43+700 према Сивцу;
- канал близу стационаже km 47+000;
- канал близу стационаже km 55+050;
- канал близу стационаже km 55+700;
- канал близу стационаже km 55+900;

4.2. Омогућити безбедан пролаз животињама средњих телесних димензија (нпр. јазавац) код канала близу стационаже km 35+730 и на km 63+696;

4.3. Приликом чишћења/санације мостова и пропуста унапредити стање постојећих површина за кретање животиња (остасти оригиналне обале и сл.), доградњом или моделирањем терена код крајева и у унутрашњости пропуста/мостова током измуљивања. Потребно је очувати, односно успоставити континуитет хоризонталних површина уз зидове пропуста/мостова које се надовезују са једне стране на обални појас канала или водотока ван трасе пута, а са друге стране на постојеће/формирание хоризонталне површине (терасе) у склопу пролаза за животиње (Прилог 2). Хоризонталне површине за кретање животиња треба да се налазе изнад нивоа воде

код средњег водостаја. Моделирањем терена испред свих пропуста/мостова побољшати осветљеност унутрашњег простора;

4.4. Приликом обнове мостова или пропуста, обновљени објекти треба да омогућују безбедно кретање дивљих врста, што може да се постиже на два начина: формирањем мултифункционалних пропуста који омогућују безбедно кретање животиња или изградњом специјалних пролаза за животиње који испуњавају захтеве утврђене Законом и Правилником о специјалним техничко-технолошким решењима која омогућавају несметану и сигурну комуникацију дивљих животиња ("Службени гласник РС", број 72/10);

4.5. Спречити доспевање водоземаца и других ситних животиња на пут трајном вертикалном баријером глатке површине, са горњим рубом за отежавање кретања малих животиња, висине 0,5 m (Прилог 2 а) у дужини од најмање 40 m уз пут са обе стране водотока/канала наведених под тачкама 4.1. и 4.2, као и на другим локалитетима на којима процена утицаја доказује повећану фреквенцу кретања водоземаца или других заштићених и строго заштићених врста малих димензија. Баријере поставити тако да усмеравају кретање јединки према унутрашњости пролаза за животиње;

4.6. Код свих хидротехничких објеката који представљају баријере или замке за животиње које се крећу коритом или обалом (нпр. стрме вештачке површине, шахтови вертикалних зидова) као и по отвореним каналима поред саобраћајница, треба обезбедити техничка решења (нпр. одговарајући нагиб, хрпаве површине, хоризонтални ровови) која обезбеђују безбедно кретање малим животињама унутар корита, односно омогућују излазак из корита или објеката.

5) Функционалну повезаност станишта и проходност коридора кретања животиња који се пресецају саобраћајницом, обезбедити применом техничких решења која обезбеђују проходност косине корита и обале испод постојећих и планираних мостова/пропуста (Прилог 3):

5.1. За животиње малих и средњих димензија унутар мултифункционалних мостова/пропуста обезбедити проходност обале формирањем хоризонталне површине изнад нивоа средњег водостаја са обе стране канала. Минимална ширина трака за кретање животиња треба да буде 1 m, минимална ширина слободног простора унутрашњости пролаза 6 m (оптимална ширина је једнака или већа од 9 m), минимална висина унутрашњег простора 2 m. У случају изградње специјалних пролаза, они морају бити постављени са обе стране канала, повезани са косином и обалним појасом канала, а њихова минимална димензија 1x1 m;

5.2. За животиње малих димензија обезбедити са обе стране канала хоризонталну површину минималне ширине 0,4 m (оптимално 0,8 m), а минималне висине унутрашњег простора 1 m (оптимално већа од 1,5 m). У случају изградње специјалних пролаза, они морају бити постављени са обе стране канала, повезани са косином и обалним појасом канала, а њихова минимална димензија 1x2 m;

5.3. Саму стазу за кретање животиња обложити природним типом земљишта обале водотока (Прилози 2 б, в). Траке за кретање животиња повезати са обалом канала ван моста или пропуста на начин да то омогућује безбедно кретање и малим, слабо покретљивим врстама (избегавањем формирања вертикалних површина – степеништа и већих вештачких површина, односно наношењем слоја земљишта на вештачке површине где за то постоји могућност итд.);

5.4. Вештачке површине косине корита и обале унутар пролаза треба да буду грубо храпаве (могуће решење су хоризонтална ребра или урези), што ће спречавати да животиње упадну у воду и олакшаће им излаз из воде (Прилог 2 б);

5.5. Моделирањем терена испред и иза пролаза или мултифункционалног пропуста обезбедити да морфологија канала/водотока не смањује осветљеност пролаза и ствара повољни визуелни ефект за животиње, а омогућује и одржавање вегетације испред пролаза кошењем;

5.6. Функционалност пролаза за животиње обезбедити редовним одржавањем.

б) Поред уважавања правила дефинисаних постојећим просторно-планским документима, посебно обратити пажњу на смањење негативних утицаја на квалитет животне средине подручја:

6.1. Водити рачуна о заштити воде, ваздуха и земљишта. У случају акцидентног изливања опасних материја (гориво, машинска и друга уља, боје, разређивачи и сл.), загађени слој земљишта мора се отклонити и исти ставити у амбалажу која се може празнити на локацији коју утврди надлежна комунална служба;

6.2. У складу са чланом 97. Закона о водама ("Сл. гласник РС" бр. 30/10, 93/12, 101/16, 95/18 и 95/18 - др. закон), забрањено је испуштање непречишћених отпадних вода у крајњи реципијент. У случају прикупљања зауљених отпадних атмосферских вода системом непропусних дренажних цеви/канала неопходно је њихово пречишћавање на сепаратору уља и масти. Све отпадне воде, укључујући процедурне воде са саобраћајнице или воде са садржајем токсичних и запаљивих течности, морају бити третиране у складу са правилима одвођења и пречишћавања отпадних вода и према захтевима Уредбе о граничним вредностима емисије загађујућих материја у воде и роковима за њихово достизање („Сл. гласник РС“, бр. 67/11, 48/12 и 1/16), односно квалитет пречишћеног ефлуента мора задовољавати прописане критеријуме за упуштање у крајњи реципијент;

6.3. Мазиво и гориво потребно за снабдевање механизације неопходно је транспортовати, депоновати (чувати) и њима руковати поштујући при том мере заштите прописане законском регулативом која се односи на опасне материје;

6.4. Предвидети обавезу сакупљања комуналног отпада, током радова, у одговарајуће посуде, или на други одговарајући начин и обезбедити њихову редовну евакуацију на одговарајућу депонију;

6.5. У случају коришћења уклоњеног путног материјала као секундарне сировине, односно рециклираног асфалта за одржавање путева и изградњу нових саобраћајница, управљање отпадом обављати према одредбама Правилника о условима и начину сакупљања, транспорта, складиштења и третмана отпада који се користи као секундарна сировина или за добијање енергије („Сл. гласник РС", бр. 98/2010) и сродних законских аката.

7) Уколико се у току радова наиђе на геолошка или палеонтолошка документа (фосили, минерали, кристали и др.) која би могла представљати заштићену природну вредност, налазач је дужан да пријави Министарству заштите животне средине, у року од осам дана од дана проналаска и предузме мере заштите од уништења, оштећивања или крађе до доласка овлашћеног лица.

8) О почетку извођења предметних активности обавестити овај Завод, у циљу обезбеђивања стручног надзора.

2. Ово Решење не ослобађа подносиоца захтева да прибави и друге услове, дозволе и сагласности предвиђене позитивним прописима.

3. За све друге радове/активности на предметном подручју потребно је Заводу поднети нов захтев за издавање услова заштите природе.
4. Уколико подносилац захтева у року од две године од дана достављања овог Решења не отпочне радове и активности за које је ово Решење о условима заштите природе издато, дужан је да од Завода прибави ново решење о условима.
5. Такса за издавање Решења у износу од 30 000,00 динара одређена је у складу са чланом 2. став 5. тачка 1. Правилника о висини и начину обрачуна и наплате таксе за издавање акта о условима заштите природе („Службени гласник РС“, бр. 73/2011, 106/2013)

Образложење

Покрајински завод за заштиту природе је примио дана 21.01.2021. године захтев заведен под 03 бр. 019-107, ЈП „Путеви Србије“ кога заступа „Project Biro Utiber“ ДОО, Темеринска 76, 21000 Нови Сад, за издавање услова заштите природе за израду Главног пројекта појачаног одржавања државних путева ИВ 15 и ИВ 21, LOT 1: ИВ15, деоница Сомбор-Кула, L=39.535 km. Уз захтев је приложена карта трасе предметне деонице. Допуном података електронском поштом примљеног 18.02.2021. набрајани су и планирани радови одржавања.

Одредбом члана 102. и члана 103. Закона („Сл. гласник РС“, бр. 36/2009, 88/2010 и 91/2010), одређено је да организација за заштиту природе, тј. Покрајински завод за заштиту природе утврђује услове заштите и даје податке о заштићеним природним добрима у поступку израде просторних и других планова, односно основа (шумских, водопривредних, ловних, риболовних и др.) и друге инвестиционо-техничке документације.

На основу достављеног захтева и пратеће документације подносиоца захтева, утврђено је да одржавања државних путева ИВ 15 и ИВ 21, LOT 1: ИВ15, деоница Сомбор-Кула, L=39.535 km, као мера одржавања постојеће инфраструктуре може да се одвија на простору дефинисаној у тачки 1. подтачка 1) Решења.

Предвиђене су поправке оштећења или замена оштећених слојева коловозне конструкције, проширење коловоза максимално до 1 m, поправку геометрије и коловоза постојећих аутобуских стајалишта и раскрсница, санацију мостова, уређење атарских путева који се прикључују на државни пут у дужини до 40 m, регулација водотокова у зони путева, чишћење и санацију постојећих пропуста и потпорних зидова, унапређење система одводњавања пута и одвођење воде до реципијента, изградњу/реконструкцију тротоара и бицикличких стаза у зонама насељених места, поправке и уређење саобраћајне сигнализације и опреме на државном путу,

Увидом у Покрајински регистар заштићених природних добара и документацију Завода, а у складу са прописима који регулишу област заштите природе, утврђени су услови заштите природе из диспозитива овог решења.

Траса пута прелази преко мелиоративних канала које представљају коридоре кретања дивљих врста између регистрованих станишта строго заштићених и заштићених врста издвојених у складу са Правилником о проглашењу и заштити строго заштићених и заштићених дивљих врста биљака, животиња и гљива („Службени гласник РС“, бр. 5/10, 47/11, 32/16 и 98/16), односно између станишта и издвојених еколошких коридора.

- Слатине код Кљајићева (код SOM04) су регистрована станишта врстама слатина и влажних станишта. На субјединицама SOM04a, SOM04b и SOM04c су регистроване врсте: сива ветрушка (*Falco vespertinus*), сиви сврачак (*Lanius minor*), жута плиска (*Motacilla flava*), велика стрнадица (*Emberiza calandra*); а SOM04c садржи и заштићену траву (*Crypsis aculeata*) и популацију жабље траве (*Senecio doria*). Субјединица SOM04 f поред слатинских биљака као што су панонски звездан (*Tripolium pannonicum* *supsp.* *pannonicum*) и слатинска гроница (*Lepidium cartilagineum*), богат је птичјим врстама од којих су најзначајнији обична и сива ветрушка (*Falco tinnunculus*, *F. vespertinus*), руси и сиви сврачак (*Lanius collurio*, *L. minor*), жута плиска (*Motacilla flava*), велика стрнадица (*Emberiza calandra*), а присутне су и врсте влажних станишта: барска корњач (*Emys orbicularis*) и обичном мрмољку (*Triturus vulgaris*).
- Колектори отпадних вода код Црвенке (код KUL02) су станишта птицама међу којима су и црвенонога властелица (*Himantopus himantopus*), сабљарка (*Recurvirostra avosetta*), црвеноноги спрудник (*Tringa totanus*), црноглави галеб (*Larus melanocephalus*), обична чигра (*Sterna hirundo*) и обична грмуша (*Sylvia communis*), али као влажна станишта привлаче и водоземце чије је присуство утврђено на околним природним стаништима.
- Долина код Телечке (код KUL03) је станиште степским и шумостепским врстама: кантарион (*Hypericum elegans*), степски гуштер (*Podarcis taurica*) и руси сврачак (*Lanius collurio*).
- Падине Телечке са сурдудима (кодови KUL04a, KUL04b, KUL04f) су остаци степских станишта на којима живи памук трава (*Salvia austriaca*) и степски гуштер (*Podarcis taurica*).
- Северни део долине североисточно од Куле (код KUL08) представљају станиште степским биљкама (кантарион (*Hypericum elegans*) и пиревина (*Agropyron cristatum* *supsp.* *cristatum*)) и гмизавцима, као што су зелембаћ (*Lacerta agilis*), зидни гуштер (*Podarcis muralis*), степски гуштер (*P. taurica*)
- Остаци степа код Црвенке (код KUL09) је станиште следећим врстама: ластин репак (*Papilion machaon*), руси сврачак (*Lanius collurio*), обична грмуша (*Sylvia communis*), голуб гриваш (*Columba palumbus*)
- Долина код Нове Црвенке (код KUL10), где су регистроване следеће врсте: текуница (*Spermophilus citellus*), срноглава траварка (*Saxicola torquatus*), кос (*Turdus merula*), црноглава и обична грмуша (*Sylvia atricapilla*, *S. communis*) и руси сврачак (*Lanius collurio*).

Траса пролази преко мелиоративног канала западно од Кљајићева близу станице km 35+730 и утиче на проходност канала источно од Кљајићева близу станице km 40+350 који су издвојени као локални еколошки коридори Просторним планом града Сомбора („Сл. лист Града Сомбора“ бр.05/2014). Источни део трасе се пружа у близини канала Врбас-Бездан који је регионални еколошки коридор, утврђен Регионалним просторним планом АП Војводине ("Сл. лист АПВ", бр. 22/11).

Безбедно кретање дивљих врста преко трасе предметног пута пута може да се обезбеди адаптацијама постојећих и планираних пропуста и мостова или применом посебних техничких решења утврђених Правилником о специјалним техничко-технолошким решењима која омогућавају несметану и сигурну комуникацију дивљих животиња ("Сл. гласник РС", број 72/10). Већи број слабо покретљивих врста предметног простора (*Emys orbicularis*, *Podarcis muralis*, *P. taurica*, *Lacerta agilis*, *Spermophilus citellus*) се налази на списковима Конвенције о очувању европске дивље флоре и фауне и природних станишта ("Службени гласник РС - Међународни уговори", бр. 102/2007

од 7.11.2007. године), који чланом 4. указује на обавезу да се посвети посебна пажња заштити области које су од значаја за миграторне врсте наведене у Додацима II и III.

Услови прописани тачкама 1.- 8. израђени су у складу са чланом 21. Закона о заштити животне средине („Сл. гласник РС“, бр. 135/04, 36/2009 - други закон, 72/2009 – други закон, 43/2011 одлука – УС, 14/2016, 76/2018 и 95/2018-други закон) којим је дефинисан принцип интегрисане заштите природе и животне средине: „Заштита природних вредности остварује се спровођењем мера за очување њиховог квалитета, количина и резерви, као и природних процеса, односно њихове међузависности и природне равнотеже у целини“. Очување природних процеса и заштита природних вредности у антропогеном пределу захтева исте мере које су предуслов стварања здраве животне средине, а право на здраву средину обезбеђено је Уставом Републике Србије.

Услови из овог Решења су дефинисани у складу са чланом 7. став 3), 4), 5) и 7) Закона, по коме се заштита природе реализује „... спровођењем мера заштите природе и предела; утврђивањем услова и мера заштите природе и заштићених природних добара и предела у просторним и урбанистичким плановима, пројектној документацији, основама и програмима...од утицаја на природу...као и ублажавањем штетних последица које су настале активностима у природи“.

Чланом 8. Закона дефинисано је планирање, уређење и коришћење простора. Планирање и уређење простора спроводи се на основу просторних и урбанистичких планова, планске и пројектне документације, у складу са мерама и условима заштите природе. Носилац пројекта дужан је да поступа у складу са мерама заштите природе, на начин да се избегну, или сведу на најмању меру угрожавања или оштећења природе. Према члану 9. у поступку израде планова, пројеката и активности из члана 8. Закона прибављају се услови заштите природе. Акт о условима заштите природе, између осталог, садржи процену да ли се планирани радови и активности могу реализовати са становишта циљева заштите природе.

Законски основ за доношење решења:

Закон о заштити природе („Сл. гласник РС“, бр. 36/2009, 88/2010, 91/2010 - испр., 14/2016 и 95/2018 - други закон); Закон о заштити животне средине („Сл. гласник РС“, бр. 135/04, 36/2009 - други закон, 72/2009 – други закон, 43/2011 одлука – УС, 14/2016, 76/2018 и 95/2018-други закон), Закон о потврђивању Конвенције о очувању европске дивље флоре и фауне и природних станишта ("Сл. гласник РС - Међународни уговори", бр. 102/2007), Закон о водама ("Сл. гласник РС" бр. 30/10, 93/12, 101/16, 95/18 и 95/18 - др. закон), Уредба о граничним вредностима емисије загађујућих материја у воде и роковима за њихово достизање („Сл. гласник РС“, бр. 67/11, 48/12 и 1/16); Правилник о специјалним техничко-технолошким решењима која омогућавају несметану и сигурну комуникацију дивљих животиња ("Службени гласник РС", број 72/10); Правилник о условима и начину сакупљања, транспорта, складиштења и третмана отпада који се користи као секундарна сировина или за добијање енергије („Сл. гласник РС", бр. 98/2010); Регионални просторни план АП Војводине ("Сл. лист АПВ", бр. 22/11); Просторни план града Сомбора („Сл. лист Града Сомбора“ бр. 05/2014).

Предметне активности се могу реализовати под условима дефинисаним овим Решењем, јер је процењено да ће позитивно утицати на природне вредности подручја.

На основу свега наведеног, одлучено је као у диспозитиву овог Решења.

Упутство о правном средству: Против овог Решења може се поднети жалба Покрајинском секретаријату за урбанизам и заштиту животне средине, а преко Покрајинског завода за заштиту природе, у року од 15 дана од дана достављања овог Решења, уз доказ о уплати Републичке административне таксе у износу од 480,00 динара на текући рачун бр. 840-742221843-57, позив на број 59013 по моделу 97.

Прилози:

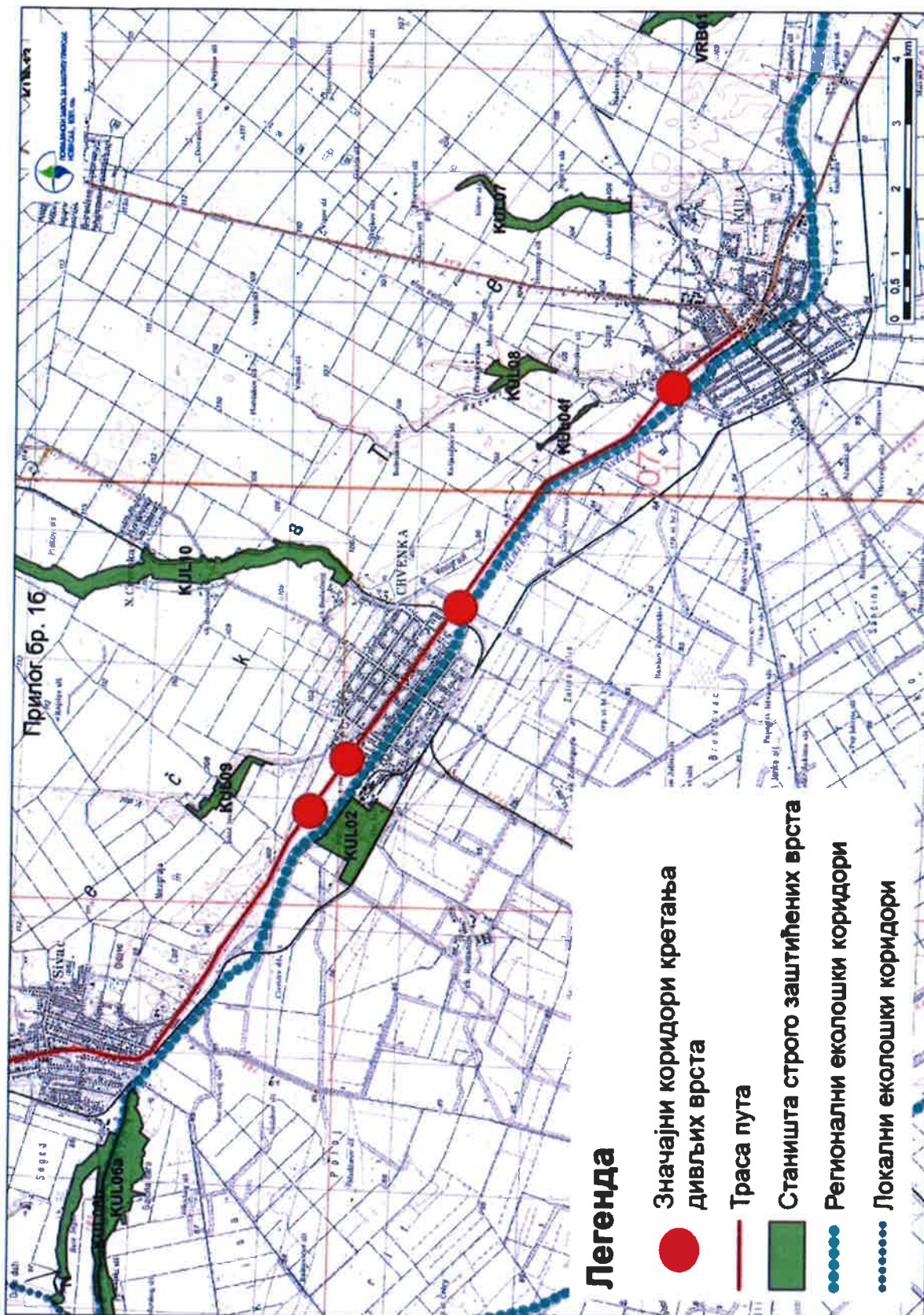
1. а,б Станишта строго заштићених и заштићених врста, еколошки коридори и канали значајни за кретање дивљих врста
2. Техничка решења за заштиту дивљих врста



Достављено:

- Подносиоцу захтева
- Покрајинском секретаријату за урбанизам и заштиту животне средине – сектор за инспекцијске послове
- Архиви

Прилог 1.6: Станишта строго заштићених и заштићених врста, еколошки коридори и канали значајни за кретање дивљих врста – источни део трасе



Прилог 2. Техничка решења за заштиту дивљих врста



2а Вертикалне глатке површине, са специјалним горњим рубом као препреке које спречавање доспевање ситних животиња на пут и усмеравају их према пролазима



2б Изградња пролаза за животиње са терасом на косини и облогом са хоризонталним урезима (E75, канал јужно од Хоргоша)

2в Тераса пропуста испод магистралног пута у Старој Пазови. Стрме косине отежавају излазак животиња из воде.



2г Терасе уз бочне ивице проуста за воду формиране од камена и земље испод старе трасе железничке пруге код Старе Пазове.

Број: DD 19/21-19
Датум: 19. 01. 2021.

ПОКРАЈИНСКИ ЗАВОД ЗА ЗАШТИТУ
ПРИРОДЕ

Радничка 20А

21000 Нови Сад

Предмет: **Захтев за Техничке услове за израду Главног пројекта појачаног одржавања државних путева IB 15 и IB 21, LOT1: IB 15, деоница: Сомбор– Кула, L=39.535 km**

Поштовани,

Дана 15.01.2019. године сте нам издали Техничке услове за израду Главног пројекта појачаног одржавања државних путева IB 15 и IB 21, LOT 1: IB15, деоница Сомбор– Кула, L=39.535 km под бројем: 03-3601/2.

Будући да је рок важења Техничких услова две године, молимо Вас да за потребе израде Пројекта издате обновљене услове, тј. да се продужи рок важења издатих услова.

Ми Вам се обраћамо према овлашћењу које је достављено у прилогу дописа, док трошкове издавања услова, према Уговору са ЈП Путеви Србије сноси: Project Biro Utiber d.o.o. Нови Сад.

Уколико су Вам потребне додатне информације или имате било каква питања, молимо Вас да нам се обратите на следећи телефон или e-mail:

Јелена Недељковић, дипл.инж.грађ., тел: (064) 2257442, e-mail: jelenanedeljkovic@yahoo.com

Са поштовањем,

Project Biro Utiber



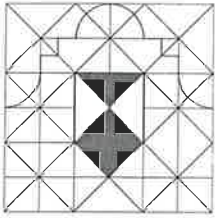
Миодраг Јовић дипл.инж.грађ.
Овлашћени представник консуланта

Достављено:

- Наслову
- Архиви

Прилози:

- Овлашћење ЈП „Путева Србије“
- CD са Прегледном картом



Република Србија
Аутономна покрајина Војводина
**Покрајински завод за
заштиту споменика културе,
Петроварадин**

Штросмајерова 22, 21131 Петроварадин
Т: 021 431211 факс: 021 64 31 198
office@pzzzsk.rs, www.pzzzsk.rs

Republic of Serbia
Autonomous Province of Vojvodina
**The Provincial Institute for the
Protection of Cultural Monuments,
Petrovaradin**

Štrosmajerova 22, 21131 Petrovaradin
Т: +381 21 431211 Fax: +381 21 64 31 198
office@pzzzsk.rs, www.pzzzsk.rs

Број/ Number: 02-253/2-2020

Датум/ Date: 06.12.2020.год.

DO 579/20-710
14.12.2020.



ЈП "Путеви Србије"
Београд
"Projekt Biro Utiber" д.о.о.
Нови Сад

ПРЕДМЕТ: Услови за потребе израде техничке документације Главног пројекта појачаног одржавања путева IB 15 и IB 21, LOT 1: IB 15, деоница Сомбор - Кула

На основу Вашег захтева за издавање техничких услова потребних за израду техничке документације Главног пројекта појачаног одржавања путева IB 15 и IB 21, LOT 1: IB 15, деоница Сомбор - Кула, стручна служба овог Завода је извршила увид у достављену документацију од стране обрађивача предметног Плана и у постојећу документацију и евиденцију Завода и обавила археолошко рекогносцирање терена.

На траси пута IB 15, деоница Сомбор – Кула, *регистровано је 17 археолошких налазишта* из праисторијског, античког и средњовековног периода (приказаних на карти у прилогу). Уколико се на простору ових археолошких локалитета буду изводили земљани ископи, машински и грађевински радови они могу довести до уништавања археолошког налазишта. Стога Покрајински завод прописује следеће услове:

- На археолошким локалитетима се не смеју спроводити земљани и грађевински радови без примене прописаних мера заштите археолошког локалитета.

- Неопходне мере заштите археолошких локалитета подразумевају археолошку контролу радова, које спроводи Покрајински завод за заштиту споменика културе.

- Инвеститор је обавезан да благовремено писмено обавести Покрајински завод за заштиту споменика културе о датуму почетка радова, да би се обезбедила археолошка контрола истих.

- У случају да се приликом земљаних радова открију непокретни и покретни археолошки налази, инвеститор је у обавези да заустави радове и предузме мере заштите према посебним условима које ће издати Покрајински завод за заштиту споменика културе и омогући стручној служби да обави археолошка истраживања и документовање на површини са откривеним непокретним и покретним културним добрима.

ПИБ102126979,

жиро рачун: 840-115668-93, 840-115664-08
матични број: 8054860; шифра делатности.: 9103

TIN102126979,

transfer account: 840-115668-93, 840-115664-08
registration No.: 8054860; business activity code: 9103

- Инвеститор је дужан да обезбеди средства за археолошки надзор, истраживање, заштиту, чување, публиковање и излагање добара која уживају претходну заштиту у случају вршења земљаних, грађевинских и осталих радова на површинама где се налазе археолошки локалитети и добра под претходном заштитом.

Образложење:

Покрајински завод за заштиту споменика културе добио је од "Projekt Biro Utiber" д.о.о. из Новог Сада, а у име инвеститора ЈП "Путеви Србије" Захтев за издавање услова потребних за израду техничке документације Главног пројекта појачаног одржавања путева IV 15 и IV 21, LOT 1: IV 15, деоница Сомбор - Кула.

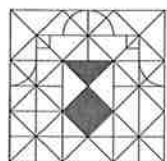
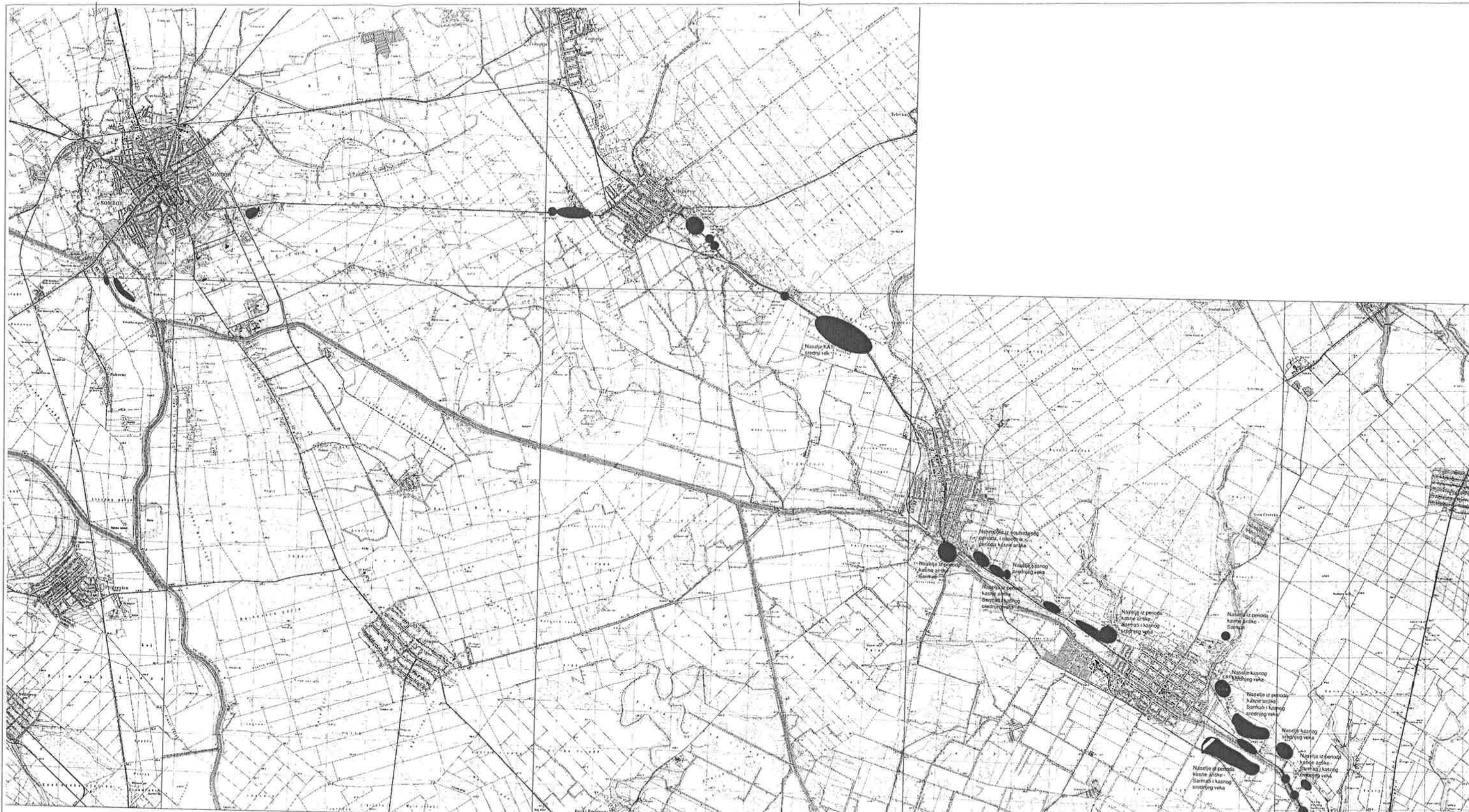
Стручна служба Покрајинског завода је, на основу поднетог Захтева, извршила увид у евиденцију Покрајинског завода о археолошким локалитетима на територији Војводине и обавила археолошко рекогносцирање. На предметном путу до сада је забележено постојање 17 археолошких локалитета, који евентуално могу бити уgroжени предвиђеном изградњом. С обзиром да ће се планирани радови на путу Сомбор – Кула одвијати углавном у постојећим габаритима пута и постојећих одводних канала, неопходно је само вршити археолошку контролу ових радова, на местима регистрованих археолошких локалитета.

С поштовањем,

ДОСТАВЉЕНО:

1. Наслову
2. Документацији Завода,
3. Архиви Завода.





ПОКРАЈИНСКИ ЗАВОД ЗА ЗАШТИТУ СПОМЕНИКА КУЛТУРЕ - ПЕТРОВАРАДИН
 ШТРОСМАЈЕРОВА 22, 21131 ПЕТРОВАРАДИН
 ТЕЛ: 021 431 211; ФАКС: 021 643 11 98; office@pzzzsk.rs ; www.pzzzsk.rs

ЛОКАЦИЈА:	Сомбор - Кула	ОБРАДА:	Ивана Пашић, археолог
ОБЈЕКАТ:	Државни пут ИБ 15, деоница Сомбор - Кула		
САДРЖАЈ ЛИСТА:	Археолошки локалитети на траси пута Сомбор - Кула	Р=1:100000	ДАТУМ: новембар 2020.

Прилог 6 ФИНАЛНО ОДОБРЕЊЕ ЗА ЖИВОТНУ СРЕДИНУ