



ЈАВНО ПРЕДУЗЕЋЕ
ПУТЕВИ СРБИЈЕ

CONTRACT ID: RRSP/CS3-RRD4-1/2017-03

PREPARATION OF MAIN DESIGNS FOR HEAVY MAINTENANCE (ROAD REHABILITATION-UPGRADING) OF THE STATE ROADS IA1 AND IB22:

LOT 1: IA1, BRESTOVAC (INTERCHANGE) – DOLJEVAC (INTERCHANGE), L=6.022 KM

LOT 2: IB22, UŠĆE-RAŠKA (KOSOVSKA MITROVICA), L=32.127 KM

LOT 3: IB22, NOVI PAZAR (BRDJANI) - RIBARIĆE, L=24.360 KM

БР. УГОВОРА: RRSP/CS3-RRD4-1/2017-03

ИЗРАДА ГЛАВНОГ ПРОЈЕКТА ПОЈАЧАНОГ ОДРЖАВАЊА ДРЖАВНОГ ПУТА IA1 И IB22 :

ЛОТ 1: IA1, БРЕСТОВАЦ (ПЕТЉА) – ДОЉЕВАЦ(ПЕТЉА), L =6.022 KM

ЛОТ 2: IB22, УШЋЕ – РАШКА (КОСОВСКА МИТРОВИЦА), L =32.127 KM И

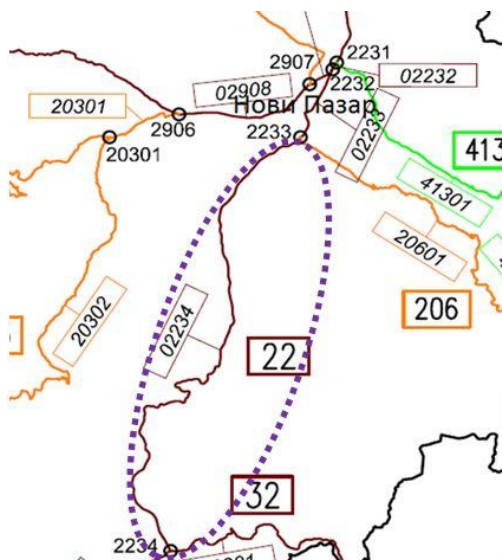
ЛОТ 3: IB22, НОВИ ПАЗАР (БРЂАНИ) - РИБАРИЋЕ, L =24.360 KM



ПЛАН УПРАВЉАЊА ЖИВОТНОМ СРЕДИНОМ И СОЦИЈАЛНИМ ОКРУЖЕЊЕМ:

НАЦРТ БР. 2:

**ЛОТ 3: IB22, НОВИ ПАЗАР (БРЂАНИ) – РИБАРИЋЕ, КМ 257+708 - КМ 282+068
L=24.360 KM**



Април 2022.
April 2022

Document quality information / Информације о документу

General information / Опште информације

Author Аутор	Marina Komad, dipl. Civil Engineer Milica Milenković, MSc Spatial Planner
Project title Назив пројекта	CONTRACT ID: RRSP/CS3-RRD4-1/2017-03 PREPARATION OF MAIN DESIGNS FOR HEAVY MAINTENANCE (ROAD REHABILITATION-UPGRADING) OF THE STATE ROADS IA1 AND IB22 БР. УГОВОРА: RRSP/CS3-RRD4-1/2017-03 ИЗРАДА ГЛАВНОГ ПРОЈЕКТА ПОЈАЧАНОГ ОДРЖАВАЊА ДРЖАВНОГ ПУТА IA1 И IB22
Document title Назив документа	ENVIRONMENTAL AND SOCIAL MANAGEMENT PLAN: Draft no.1 LOT 3: IB22, NOVI PAZAR (BRDJANI) - RIBARIĆE, KM 257+708 - KM 282+068, L=24.360 km ПЛАН УПРАВЉАЊА ЖИВОТНОМ СРЕДИНОМ И СОЦИЈАЛНИМ ОКРУЖЕЊЕМ: Нацрт бр. 1 ЛОТ 3: IB22, НОВИ ПАЗАР(БРЂАНИ) – РИБАРИЋЕ, КМ 257+708 - КМ 282+068, L=24.360 КМ
Date Датум	Април 2022. April 2022.

Addressed on: / Адресира се на

Sending to / Шаље се		
Name / Име	Organization / Организација	Date / Датум
Igor Radovic, dipl. ing.	РЕ "Roads of Serbia" ЈП "Путеви Србије"	13.04.2022.
Jelena Cvetkovic, dipl.ing.	РЕ "Roads of Serbia" ЈП "Путеви Србије"	13.04.2022.
Miodrag Radeka, dipl.ing.	Egis Belgrade/ Егис Београд	13.04.2022.
Marko Ilic, MSc	Egis Belgrade/ Егис Београд	13.04.2022.

Copy to / Копија се шаље

Name / Име	Organization / Организација	Date / Датум
Gordana Subotički Đorđević, dipl.ing. (C.E.)	РЕ "Roads of Serbia" ЈП "Путеви Србије"	13.04.2022.
Marko Stevanović, dipl.ing. (C.E.) Dragan Vuković, dipl.ing. (C.E.)	РЕ "Roads of Serbia" ЈП "Путеви Србије"	13.04.2022.
Dragan Vuković, dipl.ing. (C.E.)	РЕ "Roads of Serbia" ЈП "Путеви Србије"	13.04.2022.

History of modifications / Историја исправки

Version Верзија	Date Датум	Author Аутор	Approved and signed by: Одобрено и потписано од стране:
Draft 1 /Нацрт 1	06.01.2022.	Marina Komad, dipl. Civil Engineer Milica Milenković, MSc Spatial Planner	06.01.2022.
Draft 2 /Нацрт 2	13.04.2022.	Marina Komad, dipl. Civil Engineer Milica Milenković, MSc Spatial Planner	13.04.2022.

САДРЖАЈ

I. УВОД	4
II. РЕЗИМЕ	4
III. Резиме утицаја на животну средину	19
IV. ОПИС ПРОЈЕКТА	21
V. ПОЛИТИКА, ПРАВНИ И АДМИНИСТРАТИВНИ ОКВИР	27
VI. ОЦЕНА ОСНОВНИХ УСЛОВА НА ТРАСИ ТОКОМ ИСТРАЖИВАЊА	29
VII. РЕЗИМЕ УТИЦАЈА НА ЖИВОТНУ СРЕДИНУ	32
VIII. ПЛАН УПРАВЉАЊА ЖИВОТНОМ СРЕДИНОМ	34
IX. РЕФЕРЕНЦЕ	42
X. ПРИЛОЗИ	43
X.1. ПЛАН УБЛАЖАВАЊА	44
X.2. ПЛАН ПРАЋЕЊА УТИЦАЈА	61
X.3. ЗАКОНОДАВСТВО	83
X.4. УКЉУЧИВАЊЕ ЗАИНТЕРЕСОВАНИХ СТРАНА	85
X.5. УСЛОВИ НАДЛЕЖНИХ ИНСТИТУЦИЈА	91
X.6. ФИНАЛНО ОДОБРЕЊЕ ЗА ЖИВОТНУ СРЕДИНУ	101

СКРАЋЕНИЦЕ

CEP	Contractor's Environmental Plan	Извођачев План заштите животне средине
EBRD	European Bank for Reconstruction and Development	Европска банка за обнову и развој
EIA	Environmental Impact Assessment	Процена утицаја на животну средину
EIB	European Investment Bank	Европска инвестициона банка
EMP	Environmental Management Plan	План управљања животном средином
IFIs	International Financing Institutions	Међународне финансијске институције
INCS	Institute for Nature Conservation of Serbia	Завод за заштиту природе Србије
IPCMS	Institute for Protection of Cultural Monuments of Serbia- Belgrade	Републички завод за заштиту споменика културе-Београд
IPCMK	Institute for Protection of Cultural Monuments Kraljevo	Завод за заштиту споменика културе Краљево
MoEP	Ministry of Environmental Protection	Министарство заштите животне средине
MoCTI	Ministry of Construction, Transport and Infrastructure	Министарство грађевинарства, саобраћаја и инфраструктуре
PERS	Public Enterprise "Roads of Serbia"	Јавно Предузеће „Путеви Србије“
PSC	Project Supervision Consultant	Консултант надзора на Пројекту
RE	Resident Engineer	Одговорни инжењер
RRSP	Road Rehabilitation and Safety Project	Пројекат рехабилитације пута и унапређења безбедности саобраћаја
SLMP	Safety Labour Management Plan	План управљања безбедношћу на раду
WB	The World Bank Group	Светска банка
WMP	Waste Management Plan	План управљања отпадом
IFC	International Finance Corporation	Међународна финансијска корпорација

I. УВОД

Република Србија аплицирала је за финансирање трошкова Пројекта рехабилитације пута. Међународне финансијске институције су: Светска банка, Европска инвестициона банка и Европска банка за обнову и развој. Република Србија намерава да уложи део добијених средстава за појачано одржавање и отклањање оштећења на деоници IB 22: Нови Пазар (Брђани) – Рибариће, L = 24.360 km.

План управљања животном средином, односи се на појачано одржавање и отклањање оштећења, на државном путу IB 22 реда: Нови Пазар (Брђани) – Рибариће, L = 24.360 km.

Предметна деоница припада Рашком управном округу, пролази кроз град Нови Пазар и општину Тутин и налази се у Југозападном делу Републике Србије. Деоница у дужини од 24.390 км припада државном путу IB-22 (стара ознака пута М-22) („Службени Гласник РС“, бр. 93/2015), који представља део подужне саобраћајне везе кроз југозападни део Србије.

Сврха Плана управљања животном средином је да прикаже негативне еколошке утицаје и проблеме управљања у току извођења грађевинских радова као и неопходне мере ублажавања које Извођач мора да примени. Кључне компоненте Плана управљања животном средином су: План за умањење негативних утицаја на животну средину и План за праћење утицаја на животну средину.

Међународне финансијске институције класификовале су пројекат у Б категорију животне средине, за који је потребна израда Плана управљања животном средином.

Пројекат рехабилитације путева и унапређења безбедности саобраћаја (Road Rehabilitation and Safety Project – RRSP) је пројекат подршке међународних финансијских институција (Светске банке, Европске инвестиционе банке и Европске банке за обнову и развој) Влади Републике Србије у имплементацији Националног програма рехабилитације државне путне мреже. Овај пројекат представља реализацију прве фазе Владиног програма за период 2014-2022. година. Институција задужена за реализацију Пројекта је Јавно предузеће „Путеви Србије“ (у даљем тексту ЈППС).

План управљања животном средином (у даљем тексту: ЕСМП документ) ће бити израђен у складу са српским законодавством, као и са конвенцијама и смерницама заштите које су издале Међународне финансијске институције. План управљања животном средином, урађен је кроз теоријске студије, истраживања на терену, консултације са представницима власти на регионалном и локалном нивоу.

II. РЕЗИМЕ

II.1. Опис пројекта

Предмет Услуге је израда ЕСМП документа за деоницу државног пута IB 22: Нови Пазар (Брђани) – Рибариће на у дужини од 24.360 км. Почетак деонице дефинисан је 30 м после чвора 2233 Нови Пазар (Брђани) посматрано у смеру раста стационаже, тј. на приближној стационажи км 257+708. Крај деонице дефинисан је у чвору 2234 Рибариће, приближна стационажа км 282+068. Раскрсница у чвору 2234 Рибариће је обухваћена предметним пројектом.

ЛОТ 3: IB22, Нови Пазар(Брђани) - Рибариће, км 257+708 - км 282+068, L = 24.360 km

LOT 3: IB22, Novi Pazar(Brdjani) - Ribarice, km 257+708 - km 282+068, L= 24.360 km



Слика 1. Почетак деонице - Нови Пазар



Слика 2. Крај деонице, постојећа раскрсница у чвору 2234 Рибариће

Табела 1: Саобраћајне деонице и чворови према референтном систему

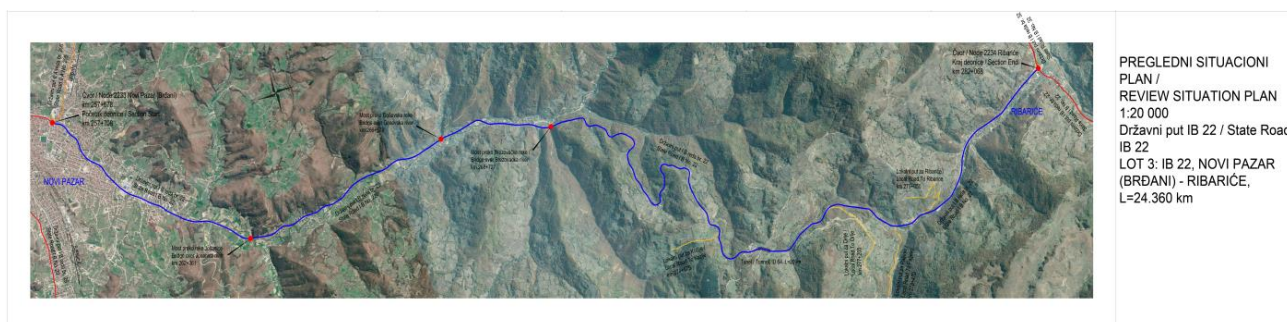
Р. бр.	Стара ознака деонице*	Ознака деонице	Ознака почетног чвора	Ознака завршног чвора	Назив почетног чвора	Назив завршног чвора	Дужина деонице (км)
1	0562	02234	2233	2234	Нови Пазар (Брђани)	Рибариће	24.390 (**24.360)
Укупно:							24.390 (**24.360)

* ознака деонице према старом референтном систему 2008/2009 (JV CPL- Nievelt)

** дужина деонице предвиђене за рехабилитацију.

ЛОТ 3: IB22, Нови Пазар(Брђани) - Рибариће, km 257+708 - km 282+068, L = 24.360 km

LOT 3: IB22, Novi Pazar(Brdjani) - Ribarice, km 257+708 - km 282+068, L= 24.360 km



Карта бр. 1: Положај деонице

II.2. Политика, правни и административни оквир

Министарство заштите животне средине, бивше Министарство пољопривреде и заштите животне средине је кључна институција у Републици Србији, одговорна за формулисање и спровођење политике заштите животне средине.

Правна регулатива из области заштите животне средине, које је тренутно на снази у Републици Србији, сажето је представљена у Прилогу 3.

У Републици Србији, процедура Процене утицаја на животну средину регулисана је Законом о процени утицаја на животну средину, који је у потпуности у складу са Европском Директивом 85/337/ EES. Стога, процена утицаја на животну средину није потребна за пројекте путне рехабилитације, осим у случају када се деоница налази у близини или пролази кроз заштићено природно, односно културно подручје.

ЈП „Путеви Србије“ поднело је захтев Заводу за заштиту природе Србије, у циљу добијања услова под којима предложени пројекат треба да буде реализован. Поступајући по захтеву ЈП „Путеви Србије“ из Београда, Завод за заштиту природе Србије је донео решење о условима заштите природе 03 бр. 020-3556/3 од 31.01.2019. год.

Такође, ЈП „Путеви Србије“ поднело је захтев Заводу за заштиту споменика културе Краљево, у циљу добијања услова под којима предложени пројекат треба да буде реализован. Поступајући по захтеву ЈП „Путеви Србије“ из Београда, Завод за заштиту споменика културе Краљево је донео решење о условима заштиту споменика културе бр.1825/3-2018 од 26.02.2019.

Панпро теам д.о.о. је поднео захтев Републичком Заводу за заштиту споменика културе-Београд за катастарску општину Нови Пазар у циљу добијања услова под којима предложени пројекат треба да буде реализован. Поступајући по захтеву Панпро теам д.о.о. из Београда, Републички Завод за заштиту споменика културе- Београд је донео решење о условима заштиту споменика културе бр. 1-1250/2020 од 01.12.2020.

Захтев за мишљење о неопходности израде процене утицаја на животну средину, су достављени Министарству заштите животне средине заједно са другом релевантном техничком документацијом, која обавезно укључује и услове Завода за заштиту природе, Завода за заштиту споменика културе Краљево и Републичког Завода за заштиту споменика културе- Београд.

Коначно одобрење за животну средину добијено је од Министарства заштите животне средине (бр. 011-00-00826/2020-03 од 14.08.2020.) а које гласи да носилац пројекта (ЈППС) није обавезан да спроведе процедуру за Студију о процени утицаја на животну средину за овај пројекат (погледати прилог број 6).

Након пријема наведене документације (услова Завода за заштиту природе, Завода за заштиту споменика културе Краљево, Републичког Завода за заштиту споменика културе-

ЛОТ 3: IB22, Нови Пазар(Брђани) - Рибариће, km 257+708 - km 282+068, L = 24.360 km

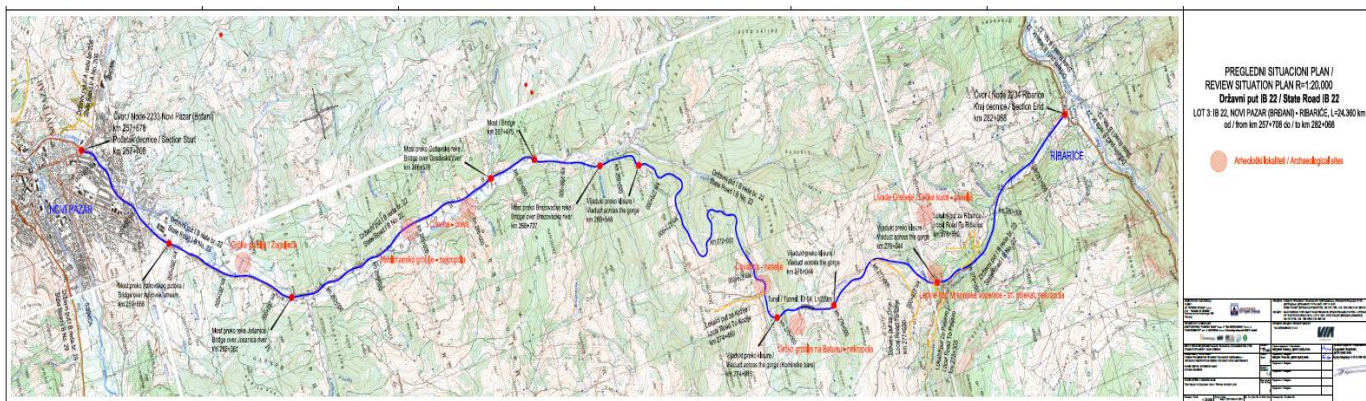
LOT 3: IB22, Novi Pazar(Brdjani) - Ribarice, km 257+708 - km 282+068, L= 24.360 km

Београд и Мишљења Министарства заштите животне средине) као и на основу услова одређених у Плану управљања животном средином и социјалним окружењем, ЈП „Путеви Србије“ ће обезбедити пуну примену мера еколошке заштите, прописаних пројектом и тиме умањити утицај на околно становништво и природно окружење.

На основу решења које је издао Завод за заштиту природе Србије, предметна деоница се не налази унутар заштићеног подручја за које је спроведен или покренут поступак заштите. Није у обухвату еколошке мреже, нити у простору евидентираних природних добара. Сходно томе, захтевано је да се пројектним решењем обезбеди функционалност еколошких коридора.

У условима Завода за заштиту споменика културе Краљево има утврђених археолошких локалитета, приликом извођења радова на одржавању пута на појединим деловима трасе потребно је организовати стручни археолошки надзор и то на следећим археолошким локалитетима: Грчко гробље/Загуљача-остац цркве и некрополе, (Мур К.О. N: 4774118 E: 7458777), Муслиманско гробље-некропола, , Г. Јошаница (К.О.Лукарско Гошево, N: 4770992 E: 7458242), Црквина-црква, Г. Јошаница (К.О. Лукарске Гошево N: 4769843 E:7458191), Дуварине-насеље, Комиње (К.О. Кожље N:4764920, E:7455382), Грчко гробље на Ботуну-некропола, Жуче (К.О. Кожље N: 4764498 E: 7454637), Ледине код Мркоњске воденице-срв.објекат, некропола, Орље (К.О. Орље N: 4761784 E: 7454501), Ливаде Гребеје/Грчке куће-насеље, Ораше (К.О. Весениће N: 4761699 E:7455382), забрањује се извођење било каквих земљаних радова, без претходно обезбеђених археолошких истраживања. ЈП „Путеви Србије су дужни да 7 дана пре почетка радова обавести надлежни Завод о почетку радова како би се обезбедио надзор над радовима. У случају да се приликом земљаних радова открије до сада неевидентирани локалитет или његов део, инвеститор је дужан да одмах заустави радове и о томе без одлагања обавести Завод за заштиту споменика Краљево, обезбеди услове за археолошка истраживања, конзервацију и презентацију истог. Инвеститор је дужан да обезбеди средства за истраживање, заштиту, чување, публиковање и презентацију истог. Међународне финансијске институције, захтевају да пројекат буде у складу са законима Републике Србије али и са стандардима Европске Уније. Потребно је да се испоштују сви услови наведени од стране Завода за заштиту споменика културе Краљево.

У условима Републичког Завода за заштиту споменика културе су потврђена иста археолошка налазишта као и у издатим условима Завода за заштиту споменика културе Краљево. У случају да се приликом земљаних радова открије археолошки остатак, културни слој и покретни налаз извођач радова је дужан да одмах заустави радове, прво обезбеди да се налаз сачува у положају и месту у ком је откривен. Затим да о томе без одлагања обавести Републичког Завода за заштиту споменика културе-Београд, обезбеди услове за археолошка истраживања, конзервацију и презентацију истог. Инвеститор је дужан да обезбеди средства за археолошки надзор, заштиту, чување, публиковање и презентацију истог.



Карта бр. 2: Локације археолошких локалитета у односу на предметну трасу

Кредитори захтевају да се примени:

- Оперативна политика Светске Банке за процену утицаја на животну средину (ОП 4.01)
- Социјална политика и политика животне средине, Европска банка за обнову и развој (2008)
- Животна средина, социјални принципи и стандарди, Европска инвестициона банка (2008)

Европска Банка за Обнову и Развој, Европска Инвестициона Банка и Светска Банка захтевају да пројекат буде у складу са законима Републике Србије и стандардима Европске Уније. Светска Банкарска Група захтева да пројекат буде у складу са српским законодавством и оперативном политиком Светске Банке.

II.3. Основни услови процењени током анализирања трасе

Деоница пута која је предмет појачаног одржавања (рехабилитације и доградње пута), налази се у Рашком управном округу лоцираном у југозападном делу Републике Србије. Деоница: Нови Пазар (Брђани) – Рибариће, L = 24.360 km. Предметна деоница пролази кроз територију Града Нови Пазар и општину Тутин.

За деоницу Нови Пазар - Рибариће, извршено је контролно бројање саобраћаја у трајању од 7 дана, у периоду од 20. до 27. јула 2020. на саобраћајној деоници 02234, на прилазу Рибарићима (km 278+000).

У процесу обраде и анализе резултата контролног бројања саобраћаја моторних возила, коришћени су подаци о саобраћајном оптерећењу са аутоматског бројача саобраћаја АБС 1163 „Рибариће“.

Укупни ПГДС на предметној деоници за 2020. годину износи : **4156 возила/дан**, који би требало да представља меродавно саобраћајно оптерећење у 2020. години, да није било значајног утицаја пандемије корона вируса на интензитет саобраћајних токова у тој години.

У наредној табели приказано је саобраћајно оптерећење за период 2013 - 2019. год. на саобраћајној деоници ID 02234, из које се уочава стабилан, умерен раст саобраћајног оптерећења (између 2,5% и 5,8% на годишњем нивоу) у наведеном периоду.

ЛОТ 3: ИБ22, Нови Пазар(Брђани) - Рибариће, km 257+708 - km 282+068, L = 24.360 km

LOT 3: IB22, Novi Pazar(Brdjani) - Ribarice, km 257+708 - km 282+068, L= 24.360 km

Табела 2: Саобраћајно оптерећење у периоду 2013-2019. год. (деоница ID 02234: Нови Пазар (Брђани) - Рибариће, L = 24.4 km)

Година	ПА	БУС	ЛТ	СТ	ТТ	АВ	ПГДС (воз/дан)	Подаци добијени
2013	4272	71	67	114	45	131	4700	АБС
2014	4390	72	66	100	40	140	4808	АБС
2015	4580	73	65	101	39	154	5012	АБС
2016	4870	72	69	98	38	157	5304	АБС
2017	70	74	109	49	151	157	5695	АБС
2018	5474	65	76	98	45	158	5916	АБС
2019	5744	64	76	106	38	132	6160	АБС

Међутим, срачуната вредност ПГДС-а за 2020. годину, на саобраћајној деоници 02234, Нови Пазар (Брђани) - Рибариће, од 4156 воз/дан, представља за готово 34% мање саобраћајно оптерећење у односу на ПГДС из 2019. За овако значајан пад интензитета саобраћаја на предметној деоници основни разлог представља пандемија корона вируса.

Све наведено говори у прилог чињеници да ће 2020. година представљати годину која ће несумњиво значајно одступати од дугогодишњих трендова и података, када се ради о интензитету саобраћаја, на већини деоница државних путева са даљинским карактером саобраћаја, што се односи и на предметну деоницу пута IB22 од Новог Пазара до Рибарића. Резултати контролног бројања саобраћаја су у потпуности потврдили овакав став!

На основу изнетих чињеница могуће је извести закључак да резултати контролног бројања саобраћаја и срачунати ПГДС за 2020. годину не могу бити коришћени као меродавни и репрезентативни за прогнозу саобраћајног оптерећења у десетогодишњем планском периоду експлоатације предметне деонице пута IB22.

За прогнозу саобраћаја на предметној саобраћајној деоници ће бити коришћени подаци о саобраћајном оптерећењу и структури из 2019. године (АБС 1163 „Рибариће“), која по својим карактеристикама може да представља репрезентативну, меродавну базну годину.

Постојеће стање дуж деонице је такво да формиране пешачке стазе постоје само у граду Новом Пазару и мањим делом у насељу Рибариће.

Извршено је и контролно бројање пешака и бициклиста и приказани подаци су у Графицима бр. 1, 2, 3 и 4 у насељима Нови Пазар, Лукаре, Кожље и Рибариће:

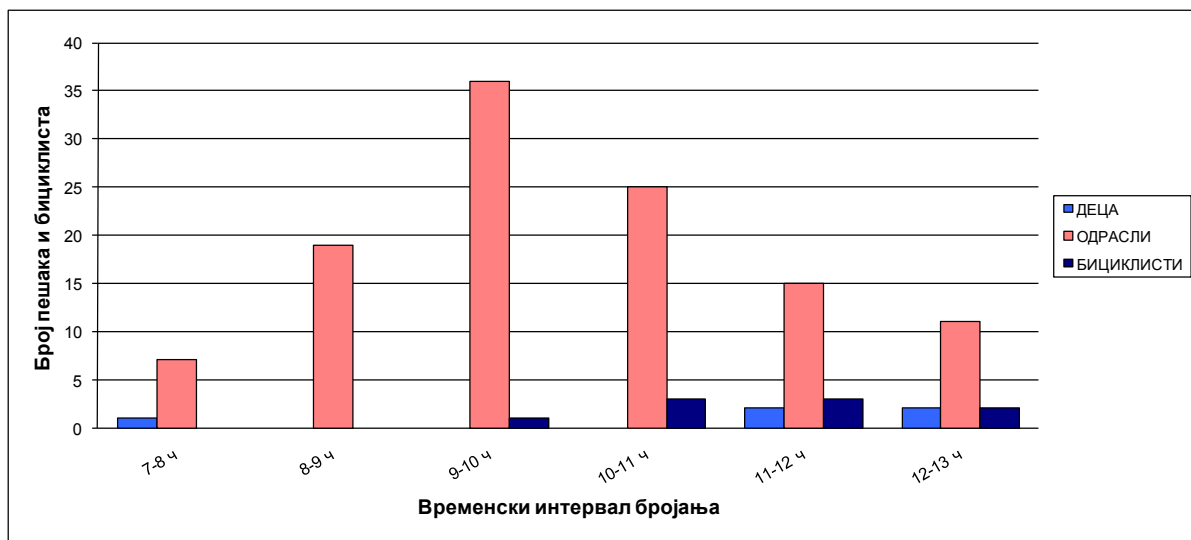


График 1: Графички приказ бројања пешака и бициклиста у Новом Пазару

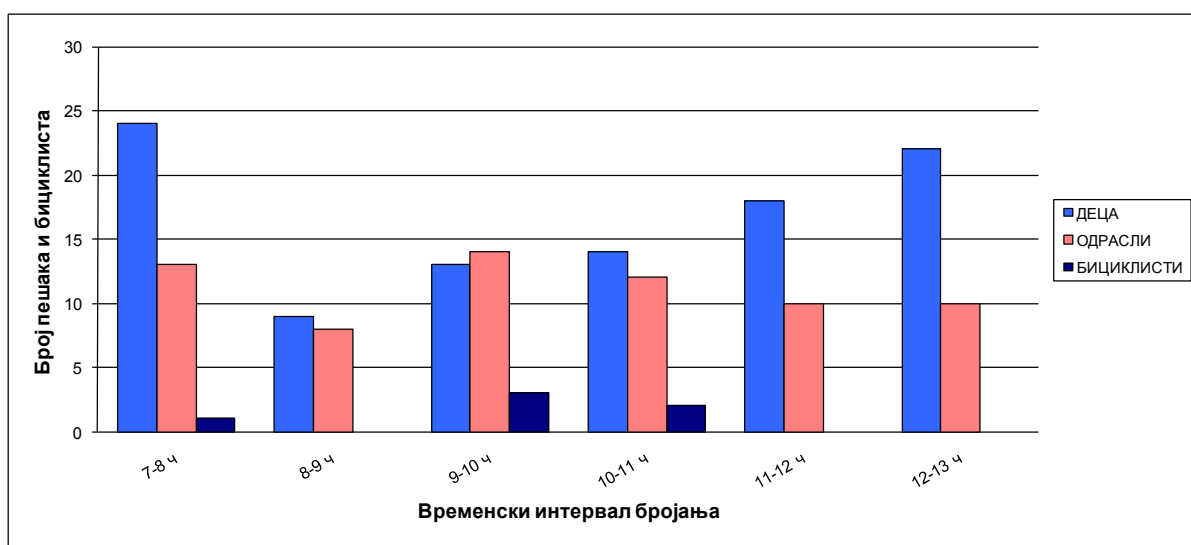


График 2: Графички приказ бројања пешака и бициклиста у насељу Лукаре

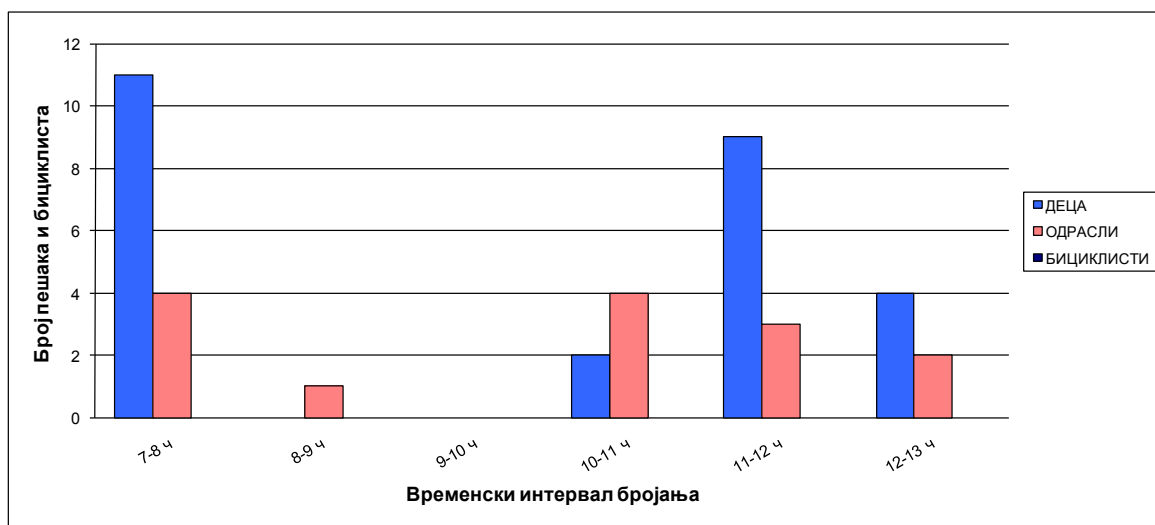


График 3: Графички приказ бројања пешака и бициклиста у насељу Коожље

ЛОТ 3: IB22, Нови Пазар(Брђани) - Рибариће, km 257+708 - km 282+068, L = 24.360 km

LOT 3: IB22, Novi Pazar(Brdjani) - Ribarice, km 257+708 - km 282+068, L= 24.360 km

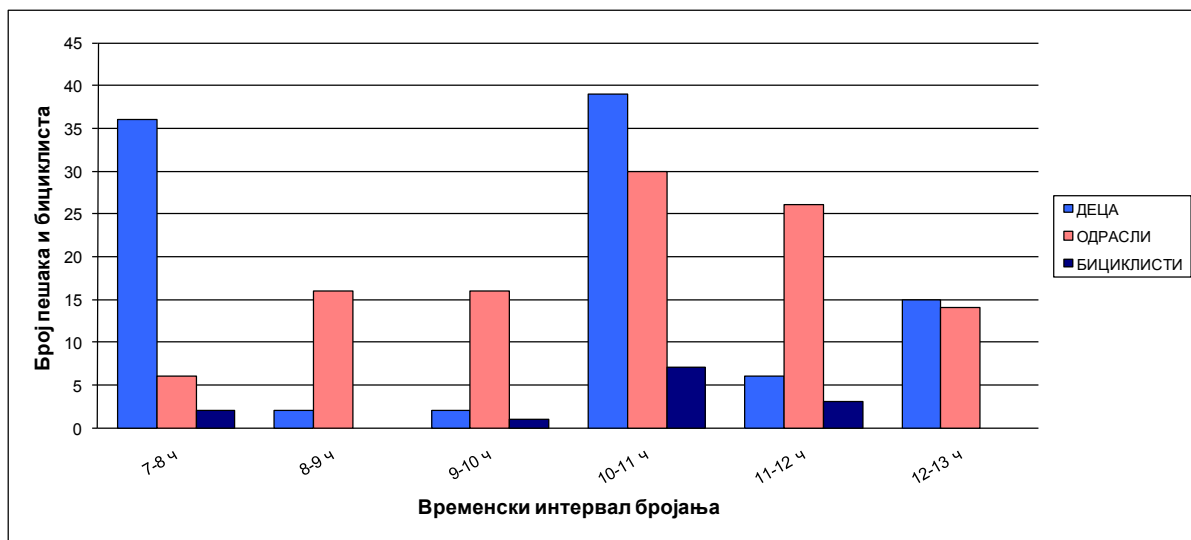


График 4: Графички приказ бројања пешака и бициклиста у Рибарићима

II.3.1. Стање постојећих путних објеката

На деоници државног пута IБ реда бр.22 од Новог Пазара до Рибарића постоји 9 мостова, више од 94 различитих пропуста и око 5440m потпорних зидова. На предметној деоници постоји и један тунел на приближној стационажи од km 275+425 до km 275+635, који је изграђен седамдесетих година (пре око 40 година).



Слика 3. Лоше стање коловоза и пешачких стаза на мосту



Слика 4. Лоше стање коловоза, пешачких стаза и ограда на мосту



Слика 5. Мост преко клисуре код Кожља



Слика 6 и 7. Тунел ID 64 са почетком на стационажи *km 275+426,42*, крајем на стационажи *km 275+635,72*

На деоници државног пута IB реда бр.22 од Новог Пазара до Рибарића постоји 9 мостова:

- Мост преко Азировског потока, *km 259+888*
- Мост преко реке Јошанице, *km 262+361*
- Мост преко Гошевске реке, *km 266+578*
- Мост, *km 267+475*
- Мост преко Брезовачке реке, *km 268+727*
- Вијадукт преко клисуре, *km 269+548*
- Вијадукт преко клисуре (Коминске बारे), *km 274+915*
- Вијадукт преко клисуре, *km 276+044*

II.3.2. Постојећи прикључци

На траси државног пута IB реда бр. 22 Нови Пазар (Брђани) - Рибариће, налази се око 20 прикључака са локалним путевима, као и прикључци градских улица, и ка индустријским објектима и индивидуални прилази домаћинствима у насељима.

На траси државног пута IB реда бр. 22 Нови Пазар (Брђани) - Рибариће, се налази велики број прикључака са општинским путевима и локалним улицама као и многобројни индивидуални прилази приватним објектима и парцелама. На траси има укупно 56 прикључака на улице, 388 прикључака на колеске прилазе, 2 прикључка на бенсинске станице, 137 прикључака на паркинг површине, 4 прикључака на путеве и 39 на атарске путеве.

Неки од важнијих укрштаја са локалним путевима, који воде до села и засеока у залеђу, евидентирани су на следећим локацијама:

- *km 262+570* десно - Бајевица (асфалт)
- *km 268+650* десно - Крушево, Ћашић, Долац (ризла)
- *km 274+460* десно - Кожље 1 (асфалт)
- *km 275+310* десно - Кожље 2 (асфалт)
- *km 275+750* десно - Жуче (ризла)
- *km 276+120* десно - Орље 1 (асфалт)
- *km 277+030* десно - Орље 2 (асфалт)
- *km 278+305* десно - Паљево (ризла, земља)
- *km 278+880* десно - Ораше (асфалт)

ЛОТ 3: IB22, Нови Пазар(Брђани) - Рибариће, *km 257+708 - km 282+068*, L = 24.360 km

LOT 3: IB22, Novi Pazar(Brdjani) - Ribarice, *km 257+708 - km 282+068*, L= 24.360 km

Прикључци осталих путева који повезују залеђе са примарним правцем, обухваћени су у оквиру прикључака некатегорисаних путева.

Такође, деоницу карактерише шароликост и неједнозначност решења аутобуских стајалишта, као функционалних пратећих садржаја пута. Дуж исте, постоји свега неколико изграђених ниша или полуниша намењих за заустављање аутобуса и примопредају путника. Већина постојећих аутобуских стајалишта није изграђена, нити обележена саобраћајним знаковима и ознакама на путу.

Прелиминарним пројектним решењем на предметној деоници предвиђено је укупно 22 аутобуска стајалишта са обе стране, са издвојеном нишом за заустављање аутобуса уколико то дозвољавају просторне могућности. За свако аутобуско стајалиште потребна је одлука о аутобуским стајалиштима од локалне самоуправе.



Слика 8. Аутобуско стајалиште на км 257+790 у Новом Пазару



Слика 9. Аутобуска стајалишта на км 262+580 лево (неасфалтирано) и км 262+605 десно (неизграђено)



Слика 10. Неизграђено стајалиште на км 264+425



Слика 11. Аутобуско стајалиште у зони раскрснице на км 266+605



Слика 12. Аутобуско стајалиште на унутрашњој страни кривине, км 274+505



Слика 13. Неизграђена аутобуска стајалишта на км 278+920 лево и км 278+890 десно

II.3.3. Остали приватни садржаји

На предметној деоници постоје 2 бензинске пумпе и то од станицаже км 259+423 до км 259+485 са десне стране трасе и на станицажи км 258+573 до км 258+629, такође са десне стране трасе. Уз трасу државног пута, у зонама насеља не постоје уређене и обележене јавне површине за паркирање. Испред појединих комерцијалних и угоститељских објеката, постоји индивидуално уређен простор од стране власника садржаја, намењен паркирању искључиво њихових корисника.

II.3.4. Постојеће стање животне средине

Дуж читаве предметне деонице примећен је знатан број дивљих депонија, нарочито на местима водотокова, проширења, постојећих путних пропуста, чиме се угрожава ефикасно одводњавање пута. Зелени појас, косине, берме и риголи су неодржавани и обрасли шибљем, чиме се знатно смањила њихова функција.



Слика 14. Дивља депонија на укрштању са реком Јошаницом



Слика 15. Дивља депонија у околини моста који се укршта са реком Јошаницом

II.3.5. Постојеће стање система за одводњавање

Одводњавање у насељеном месту Нови Пазар

Систем за одводњавање у Новом Пазару претежно је затвореног типа. Градска деоница пружа се од стационаже km 257+708 до km 261+300. Вода са коловоза се одводи претежно помоћу сливника и решетки.

На делу деонице од стационаже km 257+708 до km 258+450 (гледано у смеру раста стационаже), уз леву страну деонице протиче река Јошаница која представља главни реципијент атмосферских вода на овом делу предметне трасе. Река Јошаница припада

ЛОТ 3: IB22, Нови Пазар(Брђани) - Рибариће, km 257+708 - km 282+068, L = 24.360 km

ЛОТ 3: IB22, Нови Пазар(Brdjani) - Ribarice, km 257+708 - km 282+068, L= 24.360 km

сливу реке Ибар и тече супротно од смера раста стационаже пута. Одводњавање пута врши се углавном помоћу сливника. Сливници се налазе на међусобном растојању 30 - 50 m, док на појединим деловима трасе та растојања износе и до 100 m.

На делу деонице од стационаже km 258+000 до km 258+200 налази се кривина на лево (у смеру раста стационаже) дуж које се налазе три “јаруге” (слика 16), на међусобном растојању око 75 m. Обиласком терена, на овом делу трасе уочено је да су споредне улице са великим падом терена према предметној деоници , са којих се током кишног периода слива велика количина воде директно на предметну деоницу. Претпоставља се да постојећи сливници не могу да приме толику количину воде, и да се вишак прикупља “јаругама” и излива директно у Јошаницу. Превелике количине воде које се сливају директно са споредних улица на пут могу имати негативан утицај како са становишта одводњавања коловоза, тако и са становишта безбедности у саобраћају. Воде са споредних улица треба контролисано одвести пре изливања на предметну деоницу пута.



Слика 16. “Јаруга”

На стационажи km 258+410 налази се излив колектора атмосферске канализације у реку Јошаницу. Поред њега налази се и излив сливника (слика 17).



Слика 17. Излив сливника и колектора у реку Јошаницу

Већи део путног појаса као и систем за одводњавање су доста загађени чврстим отпадом и многи сливници и пропусци су запушени услед нагомилавања отпадних материја на сливничким решеткама и на самим отворима пропуста.

Одводњавање изван насеља

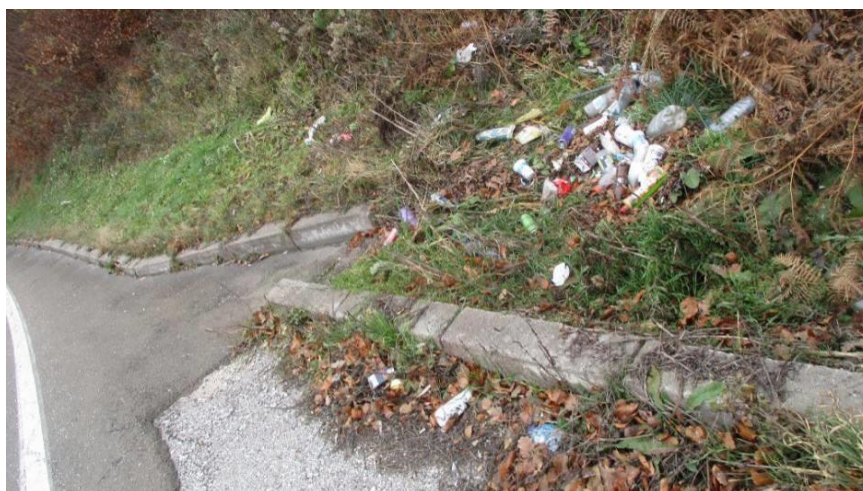
Одводњавање пута на деловима трасе ван насеља је отвореног типа. Ванградска деоница, почевши од излаза из Новог Пазара (km 261+300) па све до насеља Рибариће на самом крају предметне деонице, налази се у већем или мањем усеку или насипу. Ивица путне деонице која се налази у усеку одводњава само прибрежну воду, или и прибрежну воду и воду са коловоза путем ригола и путних канала. Вода из ригола излива се у постојеће пропуске или у путне канале. Одводњавање се поред ригола и земљаних путних канала, врши и сливањем воде низ банкину у отворене земљане путне канале или се вода слива низ насип у околни терен где испарава и инфилтрира се у земљиште.

Већина земљаних путних канала потпуно је обрасла вегетацијом (слика 18), тако да је неопходно њихово чишћење и профилисање.



Слика 18. Обрастао канал

Осим израсле вегетације, велики број канала и излива ригола пун је различитог отпада (слика 19) и на предметној траси поред пута као и у околини мостова, на више места уочено је постојање дивљих депонија (горе поменуте слике 14 и 15)



Слика 19. Отпад на изливу риголе

Део трасе који пролази кроз насеље Лукаре од стационаже km 266+410 до km 266+810 одводњава се сливањем воде низ банкину. У насељу Лукаре предметна деоница укршта са Зенском реком на стационажи km 266+578. На стационажи km 267+475 река Јошаница се поново укршта са предметном деоницом пута и прелази на леву страну пута. Од овог укрштања са деоницом пута, гледајући у правцу раста стационаже, река Јошаница се још једним кратким делом налази релативно близу пута, а од стационаже km 269+300 постепено се удаљава од предметне деонице.

Од km 278+400 до km 279+480 - усек са леве стране, десном страном овог потеза паралелно са предметном трасом пружа се Паљевска река која представља главни реципијент атмосферских вода на овом потезу предметне трасе. Све реке споменуте у предметној анализи које пресецају трасу пута или се пружају паралелно са њом, припадају сливу реке Ибар. На стационажи km 279+480 улази се у насеље Рибариће.

Одводњавање у насељеном месту Рибариће

Одводњавање насеља Рибариће врши се по истом принципу као ванградска деоница. Насеље не поседује атмосферску канализацију, и у систему одводњавања доминира одводњавање путем ригола и пропуста или сливање воде низ банкину. Овај део предметне трасе у усеку је са леве стране пута у смеру раста стационаже. На одређеном делу трасе не постоје ни ивичњаци који би одводили прибрежну воду и воду са коловоза, тако да се на тим деловима трасе пута вода задржава. На местима где постоје ивичњаци, у веома су лошем стању, оронули, и вода на овим местима нема континуалан ток или се излива поред пута на део који није уређен ни за кретање пешака, што додатно отежава саобраћај и за пешаке и негативно утиче на безбедност и моторног и пешачког саобраћаја.

II.4. Остали услови процењени током анализирања трасе

На основу Члана 117 Закона о водама (Службени Гласник РС“, бр. 30/2010, 93/2012, 101/2016, 95/2018 и 95/2018-др. закон) за реконструкцију државног пута I и II реда, пропуста и мостова на њима не издају се водни услови. Ова констатација је потврђена и у мишљењу које је пројектант прибавио од стране ЈВП Србија воде бр. 1343 од 03.02.2021. у Прилогу бр. 5 налази се предметно мишљење.

У близини водотока, а приликом обиласка терена и прегледом расположиве документације, примећено постојање дивљих депонија и то близу реке Јошанице и Паљевске реке (горе поменуто и описано у тачки II.3.5. постојеће стање одводњавања).

III. Резиме утицаја на животну средину

Услед извођења грађевинских радова, могу да настану негативни утицаји који су привременог карактера. Они настају на самој локацији грађевинских радова и огледају се кроз прекид саобраћајног тока, смањену безбедност на путу, оштећења која настају на прилазним путевима, стварање прашине, емисију гасова и привремено ометање становништва у суседним насељима (услед аерозагађења и повећаног нивоа буке). Могу да настану и краткотрајни поремећаји у биоценози, као и потенцијално загађење земљишта, ваздуха и воде. Радови у каменолому, позајмиштима и асфалтним базама обављају се ван грађевинске локације, и ако се са њима не управља правилно, могу да изазову негативне утицаје. Постојећа деоница припада мрежи државних путева и представља значајан путни правац са великим саобраћајним оптерећењем, а након рехабилитације пута у складу са

ЛОТ 3: IB22, Нови Пазар(Брђани) - Рибариће, km 257+708 - km 282+068, L = 24.360 km

ЛОТ 3: IB22, Novi Pazar(Brdjani) - Ribarice, km 257+708 - km 282+068, L= 24.360 km

спроведеним саобраћајним анализама и прогнозама очекује се умерено стабилан пораст друмског саобраћаја као последица прогнозираног раста саобраћаја.

Радови одржавања пута вршиће се искључиво на јавним површинама, без икаквих мешања са приватном својином. У складу са одредбама Светске банке ОП 4.12 (принудно пресељење), пројекат не захтева никакву експропријацију, расељавање или дугорочно нарушавање људских активности.

Поред претходно поменути Уредбе, важно је напоменути да је у Р.Србији на снази и Уредба о граничним вредностима загађујућих материја у површинским и подземним водама и седименту и роковима за њихово достизање ("Сл.Гласник РС", бр. 50/2012).

Утицај на квалитет воде у реципијентима очекује се да буде минималан или занемарљив према спроведеним испитивањима које је пројектант хидролошког дела предвидео. Пројектант је предвидео чишћење терена и дивљих депонија које сметају рехабилитације предметне деонице.

У току извођења грађевинских радова, отпадне воде могу да угрозе квалитет подземних и површинских вода и могу довести до загађења земљишта. Из тог разлога, планиране су одговарајуће мере за ублажавање негативних утицаја и план праћења. У току експлоатације пута, само акцидентне ситуације, могу да доведу до загађења вода и земљишта, када се примењују одговарајуће процедуре (за деловање у акцидентним ситуацијама), дефинисане од стране Министарства унутрашњих послова и у складу са Законом о водама („Службени Гласник РС“, 30/10, 93/12, 101/16, 95/18 и 95/18-др.закон). У будућем периоду, могу да настану негативни кумулативни утицаји (бука и загађење ваздуха), као последица потенцијалне изградње нових објеката у близини пута.

Уколико се правилно примењују мере из Плана за ублажавање утицаја, спречава се појава кумулативних ефеката, или се своди на минимум.

III.1. План управљања животном средином

План управљања животном средином и социјалним окружењем, састоји се од: Плана за ублажавање, Плана за праћење и Институционалних аранжмана и процедура извештавања. У временском смислу, ублажавање негативних утицаја на животну средину, односи се на пројектовање, појачано одржавање и експлоатацију пута. План за ублажавање утицаја на животну средину, резимира све предвиђене утицаје, одговарајуће мере ублажавања током пројектовања, појачано одржавања и фазе коришћења, приближну локацију, временски оквир, као и одговорност за спровођење и надзор. План праћења утицаја, наводи параметре који се прате, и начин на који се контролишу, локације, трајање, учесталост, важеће стандарде и критеријуме као и институционалну одговорности за праћење и надзор.

Извођач радова, дужан је да ради у складу са националним законима Републике Србије, стандардима Европске Уније и захтевима зајмодавца. Приликом извођења радова, Извођач је обавезан да се придржава Плана заштите животне средине (који се заснива на Плану управљања животном средином) и који је одобрен од стране ЈП „Путеви Србије“. Све трошкове спровођења мера за ублажавање утицаја на животну средину, Извођач треба да укључи у укупну цену трошкова. Такође, у обавези је да обезбеди стручну особу која је

одговорна за спровођење Плана заштите животне средине и Плана управљања животном средином.

III.2. Укључивање заинтересованих страна - Објављивање информација, консултације и учешће јавности

На основу Политике заштитних мера Међународних Финансијских Институција, током припреме Плана управљања животном средином одржаће се јавна презентација заинтересованој јавности. Презентација овог плана јавности у складу са Оперативним смерницама 4.01 Светске банке биће доступне локалним заједницама у просторијама локалних Општина, просторијама ЈП Пuteва Србије (ЈППС) и на електронској презентацији ЈППС.

Учешће заинтересованих страна је значајно у циљу да се разуме природа и интензитет друштвених и утицаја на животну средину, као и предложене мере за њихово ублажавање. Јавне консултације су један од начина да се добије повратна информација од заинтересованих страна и укључивање локалне заједнице и имплементацију пројекта. Заинтересоване стране могу да користе механизме жалбе који су јавно доступни (Прилог 4).

III.3. Резиме јавног увида

План управљања животном средином је презентован заинтересованој јавности и прикупљени коментари, а и закључци су презентовани у Извештају са јавне презентације, који је саставни део овог документа (Прилог 4).

IV. ОПИС ПРОЈЕКТА

Геометријски профил постојећег пута чине две возне траке. Постојећа основна ширина коловоза на предметној деоници износи око 7.0m.

Почетни и завршни потези на посматраној деоници су у насељима Нови Пазар и Рибариће. У насељу Нови Пазар у дужини од око 3km постоји пешачка стаза ширине 1.5m.

Банкине су обостране ширине од 1,20-1,50m са местимичним проширењима од туцаничког застора.

Зелени појас, косине насипа и усека су неодржавани и обрасли шибљем. Риголи и путни пропусти су такође неодржавани и запуштени чиме се знатно смањила њихова функција.

Већи део предметне деонице је у засеку.

На почетку деонице, у насељу Нови Пазар, постоји затворени систем одводњавања, тј. вода са коловоза се одводи сливницама даље у атмосферску канализацију .

Новопроектовани геометријски попречни профил чине:

- две возне траке ширине $t_v = 3,25 \text{ m}$
- две ивичне траке ширине $t_i = 0,35 \text{ m}$
- банке ширине $b = \text{мин} 1,25 \text{ m}$

ЛОТ 3: IB22, Нови Пазар(Брђани) - Рибариће, km 257+708 - km 282+068, L = 24.360 km

LOT 3: IB22, Novi Pazar(Brdjani) - Ribarice, km 257+708 - km 282+068, L= 24.360 km

- пешачке стазе $tp = 2.0 \text{ m}$

Укупна ширина предметног пута је 7.00 - 7.20m, са обостраним банкинама. Новопроектована траса условљена је положајем постојеће трасе, односно границама путног земљишта, као и конфигурацијом терена.

Ширина коловоза кроз насеља износи 7.00m. Због ограничења у виду постојеће ивичне градње предвиђене пешачке стазе су вођене уз коловоз.

Приступљено је пројектовању нове осовине, имајући у виду Пројектни задатак, као и све добијене услове и сагласности од надлежних институција, као и важеће законе, правилнике и стандарде у пројектовању путева. Обзиром да постојећа ширина коловоза као и геометријски елементи углавном одговарају рангу пута, у оквиру пројектног решења највеће измене односиће се на корекцију положаја пешачких стаза у попречном профилу пута.

Такође, пешачке стазе су пројектоване и у зонама аутобуских стајалишта у складу са захтевима на терену.

Предвиђена је изградња пешачких стаза на следећим деоницама:

Табела 3: Пешачке стазе

Локација	Стационажа десна страна	Стационажа лева страна
Нови Пазар	km 257+693.00 km 260+620.00 делом рушење постојеће пешачке стазе и изградња нове	km 257+696.00 km 261+170.00 делом рушење постојеће пешачке стазе и изградња нове
Рибариће	km 280+420.00 km 282+068.00 изградња нове пешачке стазе	km 280+420.00 km 282+068.00 изградња нове пешачке стазе

IV.1. Опис локације

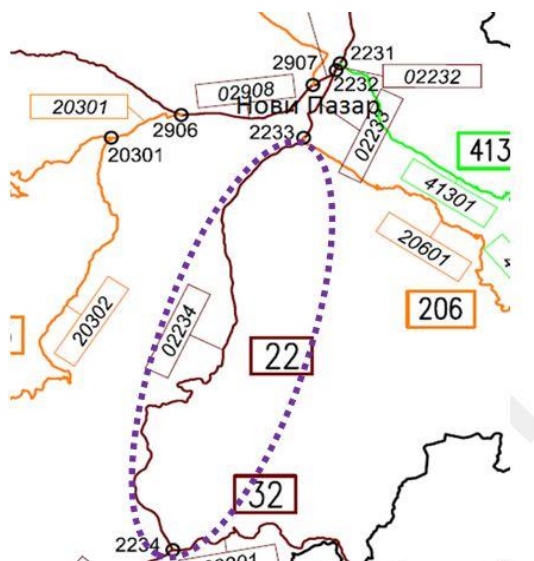
Предметна деоница припада Рашком управном округу, пролази кроз град Нови Пазар и општину Тутин и налази се у Југозападном делу Републике Србије. Деоница у дужини од 24.390km припада државном путу IB-22 (стара ознака пута M-22) („Службени Гласник РС“, бр. 93/2015), који представља део подужне саобраћајне везе кроз југозападни део Србије. Наведена деоница део је пројекта предвиђеног за појачано одржавање у оквиру четврте године његове имплементације.

Према пројектном задатку дефинисано је да је почетак деонице дефинисан је 30m после чвора 2233 Нови Пазар (Брђани) посматрано у смеру раста станице, тј. на приближној станици km 257+708. Крај деонице дефинисан је у чвору 2234 Рибариће, приближна

ЛОТ 3: IB22, Нови Пазар(Брђани) - Рибариће, km 257+708 - km 282+068, L = 24.360 km

LOT 3: IB22, Novi Pazar(Brdjani) - Ribarice, km 257+708 - km 282+068, L= 24.360 km

стационажа km 282+068. Раскрсница у чвору 2234 Рибариће је обухваћена предметним пројектом.



Слика 20 . Локација деонице

IV.2. Опис радова на рехабилитацији

Пројектом је на ванградском делу трасе предвиђена израда проширења коловоза до минималне захтеване ширине од 7.2m. Такође, на делу трасе кроз насеља предвиђена је изградња пешачких стаза.

Из разлога што бициклички саобраћај на предметној траси није примећен, деоницом не пролази ни једна бицикличка рута, као и просторно ограничених услова окружења који не омогућавају независно континуално вођење бицикличког саобраћаја, изградња ових површина нема економско и функционално оправдање.

Такође у оквиру предметне документације предвиђено је и уређење бочних прикључака. Поред наведеног у циљу повећања безбедности саобраћаја предвиђено је постављање одговарајуће хоризонталне сигнализације уз проверу да ли су постојећи знакови у складу са важећим стандардима и допуну вертикалне сигнализације.

На остатку деонице, неопходно је отклонити оштећења настала ерозивним дејством воде, у највећој могућој мери отклонити узроке који су довели до оштећења, повећати употребну вредност, трајност пута, као и безбедност саобраћаја.

Генерално циљ израде предметне техничке документације је санација свих оштећења уз отклањање узрока који су довели до оштећења чиме се повећава употребна вредност и трајност пута и унапређује безбедност саобраћаја.

Поред поменутог предметном документацијом предвиђена је и рехабилитација постојећих објеката, потпорних зидова, пропуста, мостова, тунела као и обнова заштитне пешачке и одбојне ограде.

ЛОТ 3: IB22, Нови Пазар(Брђани) - Рибариће, km 257+708 - km 282+068, L = 24.360 km

LOT 3: IB22, Novi Pazar(Brdjani) - Ribarice, km 257+708 - km 282+068, L= 24.360 km

Пројектно решење система за одводњавање предметне деонице Нови Пазар (Брђани) – Рибариће, дужине 24,390km која припада државном путу IB-22 (стара ознака пута M-22) („Службени Гласник РС“, бр. 93/2015), темељи се на исправним функционалним и техничким карактеристикама елемената постојећег стања које су допуњене одређеним новим елементима. Сви поменути елементи уклапају се у пројектовано стање осталих делова саобраћајница (детаљно решење је пројектант дао у Прелиминарном решењу).

Концепција одводњавања у пројектном решењу разматра се у склопу следећих целина:

- Траса саобраћајнице изван насеља
- Траса саобраћајнице у насељеном месту
- Траса саобраћајнице у зони постојећих мостова и вијадукта.

Траса саобраћајнице изван насеља

На деловима трасе ван насеља пројектовано је неколико основних типова одводњавања воде са коловоза и околног терена.

- Тип 1 - Са једне стране банкина, са друге ригол или канал
- Тип 2 - Са обе стране ригол
- Тип 3 - Са обе стране банкина

Tun 1

Систем за одводњавање чини ригол или канал са једне стране пута, а са друге стране пута банкина. Системом за одводњавање се прикупља и одводи вода са коловоза и вода са околног терена која се са усечне стране слива на пут.

Са једне стране пута, у насипу, предвиђено је да се услед попречног пада коловоза вода преко банкина одводи низ косину насипа у околни терен у који ће вода да се инфилтрира, а мањи део воде ће испарити.

Са друге стране пута, у усеку, предвиђа се ригол са дренажом (тип 1а) или канал (тип 1б). Ригол и канал, поред воде са коловоза, прикупљају прибрежну воду са околног терена.

Највећим делом трасе предвиђен је ригол са дренажом која, такође, прикупља прибрежну воду са усечне стране.

Tun 2

Систем за одводњавање чине риголи са обе стране пута, којима се прихвата вода са коловоза и прибрежне воде са околног терена. Испод ригола у усеку предвиђена је дренажа за прихват прибрежне воде. Ригол са стране насипа се предвиђа у случају када су косине насипа под великим нагибом и када је висина насипа велика. Такође, ригол се предвиђа и на деловима трасе где није могуће сливање воде преко банкина услед неких препрека на околном терену као што су саграђени објекти у непоредној близини коловоза. Вода са коловоза се прикупља риголом и контролисано испушта у околни терен преко коруба на местима погодним за излив. Излив корубе у околни терен је потребно обложити каменом у бетону.

Tun 3

Систем за одводњавање подразумева одвођење воде са коловоза у насипу путем подужних и попречних нагиба преко банкина и косина трупа пута у околни терен, при чему се воде инфилтрира у земљиште или испарава.

ЛОТ 3: IB22, Нови Пазар(Брђани) - Рибариће, km 257+708 - km 282+068, L = 24.360 km

LOT 3: IB22, Novi Pazar(Brdjani) - Ribarice, km 257+708 - km 282+068, L= 24.360 km

Траса саобраћајнице у насељеном месту

Атмосферска канализација у насељеном месту Нови Пазар

На делу трасе од стационаче km 257+700 до стационаче km 261+168 у насељеном месту Нови Пазар за одводњавање воде са коловоза предвиђен је затворени систем за одводњавање са сливницима на одговарајућем растојању

Атмосферска канализација у насељеном месту Рибариће

На делу трасе од стационаче km 280+418 до стационаче km 281+995.62 у насељеном месту Рибариће предвиђено је пројектовање затвореног система за одводњавање са сливницима на одговарајућем растојању (које ће бити коначно утврђено у наредној фази пројектовања). Планира се да реципијент новопројектованих колектора атмосферске канализације буде Паљевска река. Предвиђено је да колектори спроводе воду до излива у реку или до постојећих пропуста чији је крајњи реципијент Паљевска река.

Траса саобраћајнице у зони постојећих мостова и вијадуката

Мост преко Азировског потока на стационачи km 259+888

На стационачи km 259+888 у насељеном месту Нови Пазар долази до укрштања пута са водотоком Азировски поток. Са десне стране, гледано у смеру раста стационача планиран је излив атмосферске канализације у Азировски поток. Вода се пре и после моста прикупља сливницима и колекторима атмосферске канализације спроводи до поменутог реципијента преко изливних грађевина. Предвиђена је регулација и уређење водотока пре и после моста са облагањем дна и косина корита каменом у бетону.

Мост преко реке Јошанице на стационачи km 262+361

На стационачи km 262+361 долази до укрштања пута са реком Јошаницом. Са десне стране, гледано у смеру раста стационача вода пре моста се слива низ банкину и косину у околни терен. После моста вода се прикупља риголом и улива у АБ шахт и преко изливне главе излива у поменути реципијент. Предвиђена је регулација и уређење водотока пре и после моста са облагањем дна и косина корита каменом у бетону.

Мост преко реке Јошанице на стационачи km 267+475

На стационачи km 262+361 долази до укрштања пута са реком Јошаницом. Вода пре моста се слива преко банке низ косину. Са леве стране, гледано у смеру раста стационача, вода се преко корубе контролисано испушта у поменути реципијент. Предвиђена је регулација и уређење водотока пре и после моста са облагањем дна и косина корита каменом у бетону.

Мост преко Брезовачке реке на стационачи km 268+727

Са десне стране, гледано у смеру раста стационажа вода после моста се прикупља риголом која се улива у АБ шахт и преко изливне грађевине излива низ косину у околни терен. Предвиђено је облагање косине у зони излива. Предвиђа се формирање затвореног система одводњавања воде са коловоза на мосту. Предвиђено је да се вода са коловоза прикупља сливницима који су повезани сабирним колектором испод конструкције моста. Сабирни колектор се улива у сабирни шахт из ког се вода преко корубе контролисано излива низ косину у околни терен. Предвиђено је облагање косине у зони излива.

Вијадукт преко клисуре на стационажи km 269+548

Са десне стране, гледано у смеру раста стационажа вода после вијадукта се прикупља риголом која се улива у АБ шахт и преко изливне грађевине излива низ косину у околни терен. Предвиђено је облагање косине у зони излива. Предвиђа се формирање затвореног система одводњавања воде са коловоза на вијадукту. Предвиђено је да се вода са коловоза прикупља сливницима који су повезани сабирним колектором испод конструкције моста. Сабирни колектор се улива у сабирни шахт из ког се вода преко корубе контролисано излива низ косину у околни терен. Предвиђено је облагање косине у зони излива.

Вијадукт преко клисуре (Комитске баре) на стационажи km 274+915

Са леве стране, гледано у смеру раста стационажа вода после вијадукта се прикупља риголом која се улива у постојећи бетонски канал и излива низ косину у околни терен. Предвиђено је облагање косине у зони излива. Предвиђа се формирање затвореног система одводњавања воде са коловоза на вијадукту. Предвиђено је да се вода са коловоза прикупља сливницима који су повезани сабирним колектором испод конструкције моста. Сабирни колектор се улива у сабирни шахт из ког се вода преко корубе контролисано излива низ косину у околни терен. Предвиђено је облагање косине у зони излива.

Вијадукт преко клисуре на стационажи km 276+044

Са леве стране, гледано у смеру раста стационажа вода после вијадукта се прикупља риголом која се улива у постојећи бетонски канал и излива низ косину у околни терен. Предвиђено је облагање косине у зони излива. Предвиђа се формирање затвореног система одводњавања воде са коловоза на вијадукту. Предвиђено је да се вода са коловоза прикупља сливницима који су повезани сабирним колектором испод конструкције моста. Сабирни колектор се улива у сабирни шахт из ког се вода преко корубе контролисано излива низ косину у околни терен. Предвиђено је облагање косине у зони излива.

Вијадукт преко клисуре на стационажи km 278+379

Са леве стране, гледано у смеру раста стационажа вода пре вијадукта се прикупља риголом која се преко корубе излива низ косину у околни терен. Предвиђено је облагање косине у зони излива. Предвиђа се формирање затвореног система одводњавања воде са коловоза

ЛОТ 3: IB22, Нови Пазар(Брђани) - Рибариће, km 257+708 - km 282+068, L = 24.360 km

LOT 3: IB22, Novi Pazar(Brdjani) - Ribarice, km 257+708 - km 282+068, L= 24.360 km

на вијадукту. Предвиђено је да се вода са коловоза прикупља сливницима који су повезани сабирним колектором испод конструкције моста. Сабирни колектор се улива у сабирни шахт из ког се вода преко корубе контролисано излива нх косину у околни терен. Предвиђено је облагање косине у зони излива.

Прогноза саобраћаја

Прогноза саобраћаја је извршена за период 2020 – 2030. година, што обухвата период од 11 година, који је по мишљењу обрађивача оправдан, из разлога што не постоје реалне могућности да се радови на рехабилитацији предметне деонице заврше пре 2021. године.

Табела 4: Прогноза саобраћајног оптерећења у периоду од 10 година

Година	ПА	БУС	ЛТ	СТ	ТТ	АВ	ПГДС (воз/дан)
2019	5744	64	76	106	38	132	6160
2020	3793	4	67	109	52	131	4156
2021	6213	69	82	115	41	143	6663
2022	6461	72	85	119	43	149	6929
2023	6720	75	89	124	44	154	7206
2024	6989	78	92	129	46	161	7495
2025	7233	81	96	133	48	166	7757
2026	7486	83	99	138	50	172	8028
2027	7748	86	103	143	51	178	8309
2028	8019	89	107	148	53	184	8600
2029	8300	92	110	153	55	191	8901
2030	8590	96	114	159	57	197	9213

V. ПОЛИТИКА, ПРАВНИ И АДМИНИСТРАТИВНИ ОКВИР

Надлежне институције

У Републици Србији надлежно Министарство заштите животне средине, задужено је за формирање и спровођење политике заштите животне средине. Друге релевантне институције су: ЈП „Путеви Србије“, Завод за заштиту природе Србије, Републички Завод за заштиту споменика културе и Завод за заштиту споменика културе Краљево.

Важеће законодавство Републике Србије

Важећи закони и подзаконски акти Републике Србије из области заштите животне средине дати су у Прилогу 3.

ЛОТ 3: IB22, Нови Пазар(Брђани) - Рибариће, km 257+708 - km 282+068, L = 24.360 km

LOT 3: IB22, Novi Pazar(Brdjani) - Ribarice, km 257+708 - km 282+068, L= 24.360 km

Процедура процене утицаја на животну средину Републици Србији

У складу са српским законом о Процени утицаја на животну средину (Службени Гласник бр. 135/04, 36/09) за пројекте путне рехабилитације, не ради се комплетна процедура процена утицаја на животну средину укључујући и израду студије о процени утицаја на животну средину, осим у близини заштићених природних и културних подручја. У таквим случајевима предлагач пројекта ће да поднесе захтев за одлучивање о потреби израде студије процене утицаја на животну средину. Закон о процени утицаја на животну средину, регулише процедуру процене утицаја на животну средину, и у складу је са Европском Директивом ЕИА - 85/337/ЕЕС.

Завод за заштиту природе Србије решењем 03 бр. 020-3556/3 од 31.01.2019. год. издао је услове природе за предметну деоницу пута. Увидом у Централни регистар заштићених природних добара и документацију Завода за заштиту природе Србије, а у складу са прописима који регулишу област заштите природе дошло се до закључка да се предметно подручје не налази унутар заштићеног подручја за које је спроведен или покренут поступак заштите, није у обухвату еколошке мреже, нити на простору евидентираних природних добара.

Решењем бр. 1825/3 од 26.02.2020. год. Завода за заштиту споменика културе Краљево издао је мере техничке заштите потребне за израду пројектно техничке документације. У предметним условима наведени су археолошки локалитети и то: Грчко гробље/Загуљача-остаци цркве и некрополе, Мур (К.О.Лукарско Гошево, N: 4770992 E: 7458242), Црквина-црква, Г. Јошаница (К.О. Лукаре N: 4769843 E:7458191), Дуварине-насеље, Комиње (К.О. Кожље N:4764920, E:7455382), Грчко гробље на Ботуну-некропола, Жуче (К.О. Кожље N: 4764498 E: 7454637), Ледине код Мркоњске воденице-срв.објекат, некропола, Орље (К.О. Орље N: 4761784 E: 7454211), Ливаде Гребеје/Грчке куће-насеље, Ораше (К.О. Весениће N: 4761699 E:7454501), забрањује се извођење било каквих земљаних радова, без претходно обезбеђених археолошких истраживања. У издатим условима наведене су обавезе Извођача/Инвеститора приликом реализације пројекта.

Финално еколошко одобрење је добијено од Министарства заштите животне средине Републике Србије (бр. 011-00-00826/2020-03 од 14.08.2020.), гласи да носилац пројекта (ЈППС) није обавезан да спроведе процедуру Процене утицаја на животну средину за овај пројекат. (Погледати Прилог бр. 6.) Последично, нема потребе за израду Студије о процени утицаја на животну средину предметне деонице државног пута.

Битне смернице и налози међународних финансијских институција

Међународне финансијске институције траже да се на све радове примене следећи захтеви:

- Светска банка: Оперативне смернице ОП 4.01, процена утицаја, која захтева делимичну Студију о процени утицаја на животну средину, као и одговарајући План управљања животном средином за пројекте који припадају категорији Б;
- Европска банка за обнову и развој: Заштита животне средине и социјалне смернице 2008;
- Европска инвестициона банка: Изјава о еколошким и социјалним принципима и стандардима (2008).

Европска банка за обнову и развој и Европска инвестициона банка захтевају да пројекат буде урађен у складу са Законом Републике Србије и стандардима Европске Уније. Међутим, према прописима Владе Републике Србије, за ову врсту инвестиције, није предвиђена израда План управљања животном средином, а према смерницама Светске Банке, за сваку деоницу, захтева се делимична процена утицаја на животну средину и израда Плана управљања животном средином.

VI. ОЦЕНА ОСНОВНИХ УСЛОВА НА ТРАСИ ТОКОМ ИСТРАЖИВАЊА

Предметна деоница: Нови Пазар (Брђани) – Рибариће. припада Рашком управном округу лоцираном у југозападном делу Републике Србије, и то у Граду Нови Пазар и општину Тутин.

Нема заштићених природних добара, али зато на локацији према условима Завода за заштиту споменика културе Краљево постоје археолошки локалитети.

Обзиром на чињеницу да се предметна деоница протеже на територији две општине (Тутин, Град Нови Пазар) и на социјални аспект ESMP документа, информације о захтевима локалне заједнице прикупљене су од представника обе општине.

На основу одредбе Завода заштиту природе, која је везана за воде које настају спирањем са коловоза, а оптерећене су уљима и другим нафтним дериватима, спроведен је аналитички прорачун за одређене врсте полутаната према методи дефинисаној у оквиру "Calculation of the loads of chronic pollution from roadways runoffs (Sétra, July 2006)", који даје везу емисије загађујућих материја и просечног годишњег дневног саобраћаја. Резултати спроведеног прорачуна указују на то да су вредности загађивача изазваног саобраћајним оптерећењем, а исказаним користећи вредности ПГДС-а за 2030. годину за посматрану деоницу, испод дозвољених вредности прописаних у Уредби о граничним вредностима емисије загађујућих материја у воде и роковима за њихово достизање. "Службени гласник РС", број 67/11, 48/12, 1/16 за другу класу квалитета површинских вода. То значи да на предметној деоници нема потребе за третирањем атмосферских вода према поменутој уредби.

Прорачун биланса маса који је потребан да би се извршило поређење са граничним вредностима загађивача "Службени гласник РС", број 50 од 18. маја 2012, није извршен - будући да не постоје улазни подаци који се односе на количину постојећих полутаната у водотоку, као и на величину протицаја при минималном водостају у водотоку. Такође се напомиње да према европским програмима мониторинга и мерења, загађење од саобраћајног оптерећења се разматра само онда када вредности ПГДС-а достигну вредности 15000 возила на дан. (Conférence Européenne des Directeurs des Routes, CEDR). Прорачун загађења од саобраћајног оптерећења дат је у Прилогу 5.4.3.

У оквиру разматране деонице пута, нема заштићених природних подручија, на које би могао да утиче пројекат појачаног одржавања и отклањања оштећења. У току реализације пројекта, неће бити новог заузимања површина, као што је дефинисано ОП 4.12. и сва проширења су у оквиру путног земљишта.

Што се тиче нивоа оштећења коловоза, издвојене су доминантне врсте оштећења на предметној деоници:

ЛОТ 3: IB22, Нови Пазар(Брђани) - Рибариће, km 257+708 - km 282+068, L = 24.360 km

LOT 3: IB22, Novi Pazar(Brdjani) - Ribarice, km 257+708 - km 282+068, L= 24.360 km

- подужне и попречне пукотине као последице термичких утицаја и утицаја саобраћајног оптерећења током експлоатације,
- поправке коловоза, као последица интервентног периодичног одржавања услед насталих интензивних оштећења током протеклог периода експлоатације,
- мрежасте пукотине као последица замора коловозне конструкције.

На следећим сликама су приказана карактеристична оштећења забележена приликом извођења истражних радова на терену.



Слика 21. Оштећење коловоза



Слика 22. Оштећење коловоза

Насеља

Град Нови Пазар

Град Нови Пазар припада Рашком округу на југозападу Србије и лоциран је у звездастој долини река Јошанице, Рашке, Дежевске и Људске реке, на надморској висини од 496 m. Окружен је високим планинама Голијом и Рогозном и Пештерском висоравни.

Према попису из 2011. у Новом Пазару било је 66.527 становника. Шире подручје града Новог Пазара има 100.410 становника. Простире се на површини од 742 км².

Општина Тутин

Тутин је општина у Рашком округу на југозападу Србије. Општина Тутин спада међу највише општине у Србији, са просечном надморском висином изнад 1.000 m. Општина Тутин има 31.155 становника (попис становништва из 2011. године), што је чини трећом општином по реду у рашком округу по броју становника. Простире се на површини од 741 км².

Бициклички саобраћај

Бициклички саобраћај је малог интензитета и јавља се само у насељеним местима, а одвија се по коловозу.

Зона школе

ЛОТ 3: IB22, Нови Пазар(Брђани) - Рибариће, km 257+708 - km 282+068, L = 24.360 km

LOT 3: IB22, Novi Pazar(Brdjani) - Ribarice, km 257+708 - km 282+068, L= 24.360 km

На укупно 5 потеза на траси обележена је зона школе, Нови Пазар, Лукаре, Рибариће, два су лоцирана ван насеља (km 274+185 - km 274+620 (зона раскрснице Кожље) и km 276+895 - km 277+230 (зона раскрснице Орље)).

У насељу Лукаре, зоном школе је обухваћено готово цело насеље, у дужини од око 400m.

Железнички саобраћај

На предметној деоници не постоји железнички саобраћај.

Водотокови

Доле наведени водотокови пролазе и укрштају се са деоницом Нови Пазар (Брђани) – Рибариће:

Река Јошаница

Река Јошаница је притока Рашке реке. Спада у водотокове II реда према категоризацији Града Новог Пазара (Оперативни план одбране од поплава град Нови Пазар, 2019. год), обзиром да није целим током корито регулисано.

Гошевска река

Гошевска река је поток који извире на 1.017 m надморске висине.

Брезовачка река

Брезовачка река је поток који извире на 612 m надморске висине.

Азировски поток

Азировски поток спада у мање водотокове т.ј. потоке који протиче кроз Нови Пазар.

Паљевска река

Паљевска река је поток који извире на 684 m надморске висине.

Остали водотокови

Мањи водотокови т.ј. потоци који се укрштају са предметном деоницом су и: Крушевачка река, река Хозоровац и Мала река.

Ваздух

У оквиру посматране деонице пута Нови Пазар (Брђани) – Рибариће нема додатних извора загађења ваздуха.

На основу бројања саобраћаја, не прогнозира се да ће након појачаног одржавања и отклањања оштећења доћи до повећања његовог обима. У фази рехабилитације и експлоатације пута не очекује се повећање концентрације загађујућих материја у ваздуху.

ЛОТ 3: IB22, Нови Пазар(Брђани) - Рибариће, km 257+708 - km 282+068, L = 24.360 km

LOT 3: IB22, Novi Pazar(Brdjani) - Ribarice, km 257+708 - km 282+068, L= 24.360 km

Бука

На основу искуства и очекиваног саобраћајног оптерећења током и после планираних радова, не очекује се повећање постојећег нивоа буке.

VII. РЕЗИМЕ УТИЦАЈА НА ЖИВОТНУ СРЕДИНУ

У следећој табели приказани су укратко утицаји на животну средину током извођења радова:

УТИЦАЈ	ЗНАЧАЈ	КОМЕНТАР
Утицај на коришћење земљишта и насеља	Нема утицаја	Током извођења радова неће бити новог заузимања земљишта.
Подземне и површинске воде	Мали значај	Због мале количине воде која одводњавањем може доћи до реке, негативан утицај је минималан и занемарљив.
Квалитет ваздуха	Мали значај	Привремени утицај током извођења радова.
Флора и фауна (заштићена подручја и врсте)	Мали значај	Према условима Завода за заштиту природе Србије
Споменици културе	Мали значај Средњи значај	Према условима Завода за заштиту споменика културе Краљево и условима Републичког Завода за заштиту споменика културе
Бука	Мали значај	Привремени утицај током извођења радова
Приступне тачке укрштања главног и локалних путева	Мали значај	Нема утицаја на постојеће тачке укрштања и приступне тачке
Управљање земљиштем	Мали значај	Примена мера поступања са отпадом
Отпад	Мали значај	Према плану управљања отпадом и отпадним водама
Кумулативни утицаји	Миниорни значај	Током извођења радова, привремени пораст нивоа буке и концентрације загађујућих материја у ваздуху

Већина утицаја на животну средину је привременог карактера, и они престају након завршетка радова на појачаном одржавању на деоници Нови Пазар (Брђани) – Рибариће. Због малог утицаја на животну средину, овај пројекат припада Б категорији. После завршетка радова, не очекује се пораст друмског саобраћаја, а евентуално повећање брзине возила, регулисаће се преко пројекта безбедности, применом активних и пасивних мера за контролу брзине.

Радови на одржавању пута вршиће се искључиво на јавним површинама, без икаквих мешања са приватном својином. У складу са одредбама Светске банке ОП 4.12. (принудно пресељење), пројекат не захтева експропријацију земљишта, расељавање или дугорочно нарушавање људских активности.

ЛОТ 3: IB22, Нови Пазар(Брђани) - Рибариће, km 257+708 - km 282+068, L = 24.360 km

LOT 3: IB22, Novi Pazar(Brdjani) - Ribarice, km 257+708 - km 282+068, L= 24.360 km

План управљања животном средином, односи се на фазу извођења радова, и његова имплементација је будућа обавеза Извођача. Током извођења грађевинских активности, може доћи до поремећаја одвијања саобраћаја, кретања становника из околних насеља, смањене безбедности на путу, оштећења на приступним путевима, стварања буке, прашине, отпада и загађења ваздуха, утицаја на земљиште, воду, биљни и животињски свет. Радови који се обављају ван локације градилишта, као што су каменолом, асфалтна база и позајмишта могу да доведу до локалних негативних утицаја и зато је неопходно, да се и тим радовима правилно управља.

Преглед кључних утицаја

План управљања животном средином, фокусира се више на фазу појачаног одржавања, док активности везане за редовно одржавање неће бити у фокусу овог Плана, већ ће се само представити у сврху стицања комплетне слике.

Бука и загађење ваздуха у стамбеним зонама

Током извођења радова, грађевинске машине и опрема са издувним гасовима, доводе до повећања концентрације азотних оксида и сумпороксида у ваздуху. Локално становништво привремено неће бити под утицајем значајног загађења ваздуха, буке и прашине обзиром да у близини нема стамбене зоне.

Могуће загађење воде

На градилишту, на месту где се одржава и пере опрема, возила, машине и на паркингу може доћи до загађења воде. Неопходно је да се запрљана вода пропушта кроз гравитациони сепаратор за воду и уље. Ако изливање настане на путу, посебно у близини неког водотока. Извођач треба да користи апсорбујуће материјале и да одстрани загађен слој земљишта које се одвози на одговарајућу локацију, у складу са Законом о водама („Службени Гласник РС“ бр. 30/2010, 93/2012, 101/2016, 95/2018 и 95/2018-др.закон).

Потенцијални кумулативни утицаји

Ако се План управљања животном средином правилно примењује, смањили би се сви негативни утицаји на људе и окружење као последица кумулативних деловања.

Одређивање локације за депоновање отпада је јако велики проблем у Републици Србији, обзиром на мали број уређених санитарних депонија, препорука Плана управљања животном средином и социјалним питањима је да се користи уређена и санитарна депонија за депоновање како комуналног тако и грађевинског отпада, а све у складу са важећом планско-урбанистичком документацијом која важи за предметну деоницу и стандардима Европске уније, а све у складу са домаћим законима који су на снази у Републици Србији.

Остали утицаји:

- социјални утицаји: у фази изградње узимају у обзир друштвено - економске конфликте, укључујући здравље и безбедност. Укључени су сви привремени објекти који се користе за активности које доводе до краткорочних утицаја, као што су каменоломи и позајмишта, места одлагања вишка земљишта и асфалтне базе. Очекује се да ће

утицаји ове врсте активности престати када Извођач заврши Пројекат и напусти локацију;

- загађење: током радова на појачаном одржавању, очекује се сигурна али не и значајна емисија загађујућих материја. Препознају се: загађење ваздуха, загађење вода, загађење земљишта, бука и вибрације;
- чврст отпад: очекује се да ће активности на појачаном одржавању пута генерисати одређену количину чврстог отпада, који се прикупља на градилишту и транспортује на депонију, ван зоне градилишта.

VIII. ПЛАН УПРАВЉАЊА ЖИВОТНОМ СРЕДИНОМ

Утицаји на животну средину за пројекат појачаног одржавања на деоници пута Нови Пазар (Брђани) – Рибариће биће незнатни и реверзибилни. Неопходно је, да се правилно спроводе мере за ублажавање које су дате у Плану управљања животном средином, а односе се на фазу пројектовања, изградње и експлоатације. План управљања животном средином, састоји се од Плана за ублажавање и Плана мониторинга и заснован је на врсти утицаја на животну средину, њиховом обиму и трајању. ЈП “Путеви Србије” руководи пројектовањем, надзором и извођачем радова на примени Плана управљања животном средином.

VIII.1. А. План за ублажавање утицаја

У Плану за ублажавање, наведени су утицаји на животну средину и мере које треба применити током пројектовања, изградње и експлоатације (Прилог 1). План је у складу са условима који су добијени од Завода за заштиту природе. У њему су наведене локације, време, одговорност за примену плана и надзор. Трошкови мера ублажавања укључени су у цену радова. Обавеза Извођача је да спроводи мере за ублажавање утицаја на животну средину, да их укључи у укупне трошкове, да ради у складу са националним законима, стандардима Европске Уније и захтевима зајмодавца.

Организација градилишта

Извођач је у обавези да уради План организације градилишта и да га се придржава. Услове које је издао Завод за заштиту природе треба укључити у План организације градилишта. Локацију објеката (складишта, радионице, асфалтна и бетонска база и друге) одобрава стално присутни инжењер. У избору локације и организацији градилишта треба испунити следеће услове:

- привремене локације за складиштење потребног грађевинског и другог материјала и опреме, лоцирати ван простора са високом вегетацијом, као и плавних зона реке, и ограничити искључиво на време трајања радова;
- обезбедити привремене или трајне локације (постојеће уређене комуналне објекте/депоније) за одлагање и депоновање шута и другог отпадног материјала у било ком стању, као и комуналног отпада насталог у току извођења радова. Забранити одлагање/депоновање у приобаљу водотокова.
- након завршетка радова, све површине које су на било који начин деградиране грађевинским радовима што пре санирати;
- приликом извођења радова строго се придржавати предвиђене трасе и коридора око ње, како земљани радови и употреба машина не би оставили последице по простор. Такође, користити постојећу путну мрежу без изградње нових путева, у циљу спречавања фрагментације станишта;

ЛОТ 3: IB22, Нови Пазар(Брђани) - Рибариће, km 257+708 - km 282+068, L = 24.360 km

LOT 3: IB22, Novi Pazar(Brdjani) - Ribarice, km 257+708 - km 282+068, L= 24.360 km

- при извођењу радова на траси пута која је непосредно уз водоток, предвидети максимално очување корита, обала и приобалне вегетације;
- дуж трасе пута забрањено је сервисирање возила и машина. Ако настане хаварија и дође до просипања уља, горива и мазива извршити санацију те површине и вратити је у првобитно стање пре хаварије;
- на деловима где деоница пролази кроз насељена места, радове треба изводити само током дана, како би се смањило утицај буке на локално становништво;
- поставити заштитне ограде и пешачке прелазе на местима где је то потребно;
- одредити локације за постављање контејнера за привремено депоновање комуналног отпада који настаје током извођења радова;
- објекти Извођача треба да заузимају што мању површину како би се избегло непотребно расчишћавање вегетације. Све објекте оградити заштитном оградом;
- градилиште треба да има одговарајуће одводњавање. Места која се користе за паркирање возила, радионице и складишта за гориво одводњавати према сепаратору за воду и уље;
- горивом треба да рукују само обучени радници који могу да уклоне последице случајног просипања;
- сва отпадна уља, филтери за уља и гориво треба одлагати на сигурним местима. санитарне отпадне и загађене воде третирати пре испуштања у систем површинских водотокова, у складу са Законом о водама („Службени Гласник РС“бр. 30/2010, 93/2012, 101/2016, 95/2018 и 95/2018-др.закон).
- извођач радова, треба да обезбеди мере заштите, којима се спречава ерозија земљишта, и да примени методе, којима се смањује отицање атмосферских вода, које носе еродован материјал;
- избегавати ископавања и рад са машинама када је земља влажна;
- по завршетку радова, благовремено уклонити механизацију, грађевински материјал, контејнере и осталу опрему;
- приликом затварања градилишта, сво контаминирано земљиште треба ископати и заменити новим слојем земљишта;
- по завршетку радова, култивисати терен, на свим угроженим местима, применом одговарајућих биљних врста, које су биолошки прилагођене за дате климатске услове, отпорне на аерозагађење и визуелно прикладне за околни простор. Избегавати инвазивне врсте као што су: багрем, багремац, негундовац, кисело дрво, амерички јасен и избегавати алергене врсте као што су тополе.

ЈП “Путеви Србије“, преко консултанта за надзор проверава да ли су у План организације градилишта укључени захтеви из Плана управљања животном средином и социјалним питањима и Плана управљања безбедношћу на раду.

План заштите животне средине

На основу Плана управљања животном средином и социјалним питањима, Извођач припрема План заштите животне средине, и оба морају да буду одобрени од стране Инвеститора, ЈП "Путеви Србије", и од стране финансијера пројекта. Извођач ће бити обавезан да га се придржава и да га примењује уз стално надгледање спровођења плана од стране Консултанта за надзор над извођењем пројекта на градилишту.

Извођач је обавезан да има квалификовану и искусну особу у свом тиму, која ће бити одговорна за усклађеност између извођења радова, животне средине и Плана управљања

животном средином. ЈП „Путеви Србије“, треба и независно да прати радове, и уколико се уочи нека неправилност, то се преноси стално присутном Надзору, а он даље Извођачу.

План заштите животне средине обухвата следеће:

1. *План управљања градилиштем* - садржи процедуре за постављање и функционисање градилишта у циљу очувања локалне заједнице и природних ресурса.
2. *Распоред на градилишту* - опис и распоред подручја, са опремом за одржавање и складишних објеката мазива и горива, укључујући удаљености од водених површина;
3. *План управљања складиштењем угља и горива* - процедуре за складиштење, превоз и коришћење угља и горива, пуњење постројења и машина, процедуре за смањење ризика загађења воде и земљишта. Возила која служе за досипање горива носиће одговарајућу опрему помоћу које је могуће одмах покупити просуто гориво. Све категорије просипања се пријављују у складу са Планом;
4. *План управљања отпадом* - садржи детаље привременог складиштења отпада, пренос отпада и третман пре коначног одлагања или рециклаже. За складиштење отпада у чврстом и течном стању, да се користе лиценцирани објекти, и обавезно је да се прати сав отпад који напусти градилиште, у складу са надлежностима. Као део Плана, од Извођача се очекује да направи обрасце по којима се успоставља ланац одговорности за отпад по напуштању градилишта. Према томе, контролор отпада ће задржати један примерак обрасца, возач има копију, којом обезбеђује да сав пописан терет завршава на депонији. Извођач ће чувати све записнике за потребе ревизије.
5. *План управљања канализацијом и отпадним водама*
6. *План управљања земљиштем* - мере које треба предузети како би се минимизирао ефекат ерозије, мере којима се смањује губитак плодности горњег слоја земљишта, транспортни путеви и депоније;
7. *Бука* - сва опрема треба да буде лиценцирана и одобрена у складу са стандардима Европске Уније. Ово важи за све машине, возила и градилишта где бука и вибрације утичу на осетљиве рецепторе. У складу са Законом о заштити од буке („Службени гласник РС“, 36/09, 88/10), Извођач је одговоран да обезбеди да бука и вибрације не утичу на локално становништво. Радови треба да буду ограничени на период од 07:00 до 19:00.
8. *План смањења утицаја прашине* - током извођења радова, када се може створити прашина, Извођач ће пратити услове на месту извођења, и примену мера контроле прашине, које укључују смањење саобраћаја током рехабилитације и прскање водом на изложеним површинама;
9. *План локације ископавања и вађења материјала* - садржи мере санације које треба реализовати за подручја позајмишта и приступних путева, након завршетка пројекта;
10. *План управљања радовима на реци* - обухвата процедуре и планове за очување водених станишта и риба током радова на реци.
11. *План за хитне одговоре* - садржи процедуре за реаговање у ванредним ситуацијама у случају несреће или већих акцидената, како би се заштитили људи, имовина и природни ресурси. Треба навести коју опрему треба доставити на лице места, како би се ублажиле последице просипања загађујућих материја.
12. *План рекултивације* - чишћење и рекултивација градилишта и уклањање објеката Извођача. Извођач радова одговоран је за чишћење градилишта. Ово укључује уклањање свих отпадних материјала, машина и контаминираног земљишта. У складу са Законом о управљању отпадом („Службени гласник РС“, 36/09, 88/10, 14/16 и 95/18-др.закон), Извођач ће разрадити план за предају, продају или уклањање свих

ЛОТ 3: IB22, Нови Пазар(Брђани) - Рибариће, km 257+708 - km 282+068, L = 24.360 km

LOT 3: IB22, Novi Pazar(Brdjani) - Ribarice, km 257+708 - km 282+068, L= 24.360 km

возила и машина како би се уклонили са градилишта. Сва места на градилишту и подручја рада биће санирана, тако да могу бити враћена, што је ближе могуће, у претходно стање и служити њиховој претходној сврси. Ово укључује стабилизацију и пејзажно уређење свих градилишта. У складу са Законом о заштити животне средине ("Службени гласник РС", 135/04, 36/09, 36/09-др.закон, 72/09-др.закон, 43/11-одлука УС, 14/16, 76/18, 95/18- др.закон и 95/18-др.закон), након завршетка радова, отпад не остаје на лицу места. Уколико Извођач не уклони отпад, ЈП "Путеви Србије" има право да обустави исплату и организује чишћење, чији ће трошкови заједно са административним трошковима бити урачунати у коначну исплату.

13. *План жалби* - средства помоћу којих локално становништво и друга лица на која утиче овај пројекат могу скренути пажњу и упутити притужбе тј. начин на који и коме оне могу бити упућене (Прилог 4, Жалбени механизам);

Здравље и безбедност

Извођач треба да идентификује потенцијалне опасности пре почетка извођења радова. У одредбама за хитне одговоре, треба да буде укључен План безбедности на градилишту, који садржи предлог контакт особе, која је на располагању у случају акцидента. План безбедности градилишта, доставља се Саветнику за надзор пројекта, који га одобрава.

- Извођач је у обавези да онемогући употребу дроге и алкохола на градилишту;
- У План безбедности градилишта Извођач радова треба да укључи одредбу за безбедно радно окружење и сигурносне мере и заштитну опрему за све раднике, укључујући опрему за руке, главу, очи и уши, као и заштитну обућу;
- У План безбедности градилишта укључити одредбу за прву помоћ која се пружа на лицу места и запослити обучену особу у складу са Законом о безбедности и здрављу на раду ("Службени гласник РС", 101/05, 91/15 и 113/17-др.закон);
- Извођач радова ће обезбедити радницима снабдевање пијаћом водом, тоалете, водом за прање;
- План управљања безбедношћу на раду, је неопходан како би се осигурале одредбе здравља и безбедности током радова на појачаном одржавању и отклањању ошећења;
- Извођач је дужан да изврши све пројектне активности поштујући План управљања безбедности на раду и све српске законе и подзаконске акте који се тичу питања здравља и безбедности;

ЈП "Путеви Србије" и Извођач заједно имају одговорност за извештавање и истрагу инцидента.

Услед повећаног кретања возила кроз насеља, треба водити рачуна и о безбедности локалног становништва. Извођач ће обезбедити да се свим возилима која пролазе кроз насељена места управља безбедно. Извођач радова треба да обезбеди:

- одржавање у безбедном радном стању свих камиона и опреме;
- адекватну обуку и одговорно понашање свих возача и руковоаца машинама (прописано у Извођачевом Плану безбедности градилишта);
- покривеност церадама и обезбеђеност свих товара који потенцијално стварају прашину (нпр. ископана земља и песак);
- безбедност и моментално уклањање возача који се оглуши о било који од услова безбедности по локалну заједницу;
- поштовање ограничења брзине.

ЛОТ 3: IB22, Нови Пазар(Брђани) - Рибариће, km 257+708 - km 282+068, L = 24.360 km

LOT 3: IB22, Novi Pazar(Brdjani) - Ribarice, km 257+708 - km 282+068, L= 24.360 km

Пре почетка грађевинских радова, Извођач ће мора све горе наведене планове да достави, Сектору за инвестиције у оквиру ЈП “Путеви Србије” на одобрење. Након завршетка радова, обавиће се обнова градилишта, и Извођач је у обавези да локацију врати у претходно стање.

Фаза коришћења

У току експлоатације саобраћајнице, треба обратити пажњу на безбедност људи, користећи мере за успоравање саобраћаја у близини насеља и школа, побољшавање путне сигнализације и коловозних ознака и евиденција саобраћајних несрећа које се понављају на истим местима уз постављање ознака „црна тачка“.

Редовно одржавање пута обухвата: кошење траве, чишћење система за одводњавање, крпљење коловоза и разне поправке, заједно са редовним контролама и одржавањем дренажних структура. Сезонско одржавање, редовно одржавање сигурносних карактеристика и путоказа биће предузете по потреби. Главно одржавање, које обухвата асфалтирање и веће поправке, обично се планира за период од неколико година.

VIII.2. Б. План праћења утицаја

Основне компоненте Плана праћења утицаја обухватају:

- Питање животне средине које треба пратити и средства верификације;
- Специфичне области, локације и параметри које треба пратити;
- Важећи стандарди и критеријуми;
- Праћење нивоа буке у близини насељених области;
- Праћење набавке материјала (провера важећих дозвола);
- Трајање, учесталост и процена трошкова мониторинга;
- Институционална одговорност за праћење и надзор;

Контролна листа за мониторинг припремљена је на основу Плана управљања животном средином и плана праћења утицаја (Прилог 2). Контролну листу користи надзорни инжењер на терену. Потписане контролне листе доставиће се ЈП „Путеви Србије“, које ће бити одговорно за праћење и извештавање о усаглашености. ЈП „Путеви Србије“ имаће Базу података жалби, која ће садржати све информације о жалбама примљеним од локалних заједница и других заинтересованих страна. То укључује: тип жалбе, место, време, радње које треба предузети за решавање ових притужби и коначан исход.

VIII.3. Ц. Институционална примена и договори о извештавању

Примена пројекта

ЈП “Путеви Србије” је одговорна институција за спровођење пројекта у складу са Планом управљања животном средином и Планом праћења утицаја. Свакодневна имплементација пројекта и праћење његове усаглашености у надлежности је Саветника за надзор пројекта.

Пре почетка радова на овој деоници, ЈП „Путеви Србије“ ће доставити Банци на одобрење конкретан План управљања животном средином. Извођач ће обезбедити резултате „нултог

мониторинга“ пре почетка радова, у току сопствене фазе мобилизације. Како би се осигурало да ће у фази извођења радова на рехабилитацији Извођач извршити предложене мере ублажавања, Предлагач пројекта ће предузети следеће:

- Извођач радова је у обавези да припреми Извођачев план заштите животне средине и предузме мере за ублажавање еколошких последица као што је наведено у Плану ублажавања утицаја на животну средину (Прилог 1);
- Извођачу не треба дати накнаду за трошкове потребних мера за ублажавање и активности мониторинга у виду одређене ставке у укупној цени, осим за анализу квалитета воде и мерење буке. Сматраће се, да је Извођач укључио ове трошкове у укупну цену. Стварни трошкови анализе квалитета воде и мерења буке биће надокнађени Извођачу у форми конкретне ставке у укупној цени. За непоштовање тражених мера за ублажавање утицаја на животну средину и активности праћења, Извођач ће добити одговарајућу казну у виду негативних поена. Негативне оцене су установљене као мера која би требало да стимулише Извођача да изврши своје обавезе на организован и благовремен начин и да обавља своју дужност квалитетно. Негативне оцене имају у исто време два значења - нумеричко и новчано. Свака негативна оцена је повезана са новчаном вредношћу, која представља трајно смањење плаћања за утврђене неусаглашености уговорених обавеза. Број додељених негативних оцена има кумулативни ефекат. Ако Извођач добије више од одређеног броја негативних бодова наведених у Уговору, у наредне две године, Извођачу неће бити дозвољено, да учествује на тендерима ЈП „Путеви Србије“. Такође, ако се Извођачу додели одређени број негативних бодова, послодавац има право да раскине уговор. Монетарна вредност сваког негативног бода, као и рокови за друге могуће акције од стране послодавца морају бити јасно наведени у Уговору. Објашњење за примену ове две мере - накнада за специфичне трошкове и казне за непоштовање треба да обезбеде спровођење свих тражених мера за ублажавање утицаја на животну средину и активности праћења.
- Експлицитно захтевати од Извођача радова, да запосли стручњака за животну средину. Извођач ће бити одговоран за спровођење мера за ублажавање утицаја на животну средину у току рехабилитације и треба да запосли специјалисту екологије који ће надгледати примену одговорности Извођача према заштити животне средине. Он ће координирати између Извођача, ЈП „Путеви Србије“ и надлежног Министарства и бавиће се сваком од притужби у току реализације пројекта. Током реализације пројекта, ЈП „Путеви Србије“ ће пратити усклађеност Извођача са одредбама Плана управљања животном средином. Предлаже се да Консултант за надзор пројекта запосли специјалисту за животну средину (са познавањем области грађевинарства и управљања заштитом животне средине), да помогне у надзору животне средине.

По завршетку пројекта, ЈП „Путеви Србије“ ће бити задужено за рад и одржавање пројекта пута. Рутинско и насумично праћење ће се предузети како је предвиђено у Плану праћења утицаја.

Јавно предузеће "Путеви Србије" је такође одговорно за:

- Примену захтева за заштиту животне средине које су дали: Државни органи за заштиту животне средине, Међународне финансијске институције и друге институције, Закон о заштити животне средине ("Службени гласник РС", 135/04, 36/09, 36/09-др.закон, 72/09-др.закон, 43/11-одлука УС, 14/16, 76/18, 95/18- др.закон и 95/18-др.закон);
- Примену захтева за заштиту животне средине кроз спецификације Извођача;
- Надзор пројекта преко консултантских услуга за надзор и спровођење пројекта;
- Надзор праћења утицаја на животну средину кроз консултантске услуге за праћење стања животне средине;

ЛОТ 3: ИБ22, Нови Пазар(Брђани) - Рибариће, km 257+708 - km 282+068, L = 24.360 km

LOT 3: IB22, Novi Pazar(Brdjani) - Ribarice, km 257+708 - km 282+068, L= 24.360 km

- Припрема коначних извештаја о животној средини.

Извођач радова, пре извођења радова на рехабилитацији, даће предлог за заштиту животне средине, укључујући и безбедност лица повезаних са радовима, у оквиру Плана управљања животном средином. Овај предлог биће размотрен од стране ЈП „Путеви Србије“ у циљу његовог прихватања. У том смислу, обратиће се пажња на:

- предузимање свих разумних корака да се заштити животна средина током отпочињања и престанка рада градилишта и да би се избегла оштећења или сметње за лица или имовину које произилазе из његовог постојања;
- одржавање услова безбедности за сва лица која имају право да буду на градилишту;
- обезбеђивање осветљења, чувара, оgrade, знакова упозорења, контроле саобраћаја, гледајући да се заштите радови и др. имовина као и за безбедност и интересе јавности.

Надлежно Министарство за заштиту животне средине, имаће овлашћење за непосредну обуставу радова, ако учинак није у складу са стандардима и прописима заштите животне средине. Инспекција ће тада обавестити ЈП „Путеви Србије“ о обустави. Пројекат ће се накнадно допунити са повратним информацијама са јавног увида.

Договор о извештавању

1. Извођач радова – ЈП „Путеви Србије“

Извођач ће припремити своје извештаје сагласности Плана управљања животном средином и Извођачевог плана за примену пројекта као кварталне Извештаје о напретку и доставља их ЈП „Путеви Србије“, на српском и енглеском језику, у штампаном облику и електронској форми.

Извођач радова обезбедиће кварталне извештаје ЈП „Путеви Србије“ као документ мера ублажавања и заштите животне средине, заједно са прописаним активностима мониторинга које се спроводе у току извештајног периода. Извођач радова водиће рачуна о квалитету животне средине, у складу са Планом ублажавања и праћења, који су саставни део Плана управљања животном средином и даваће квартално извештај ЈП „Путеви Србије“.

Ако се деси било каква несрећа или угрожавање животне средине, извештавање ће бити непосредно. Извођач је дужан да обавести руководиоца пројекта и локалне власти о несрећи одмах након што се десила. У случају да руководилац пројекта не одговара на позив, Извођач је дужан да обавести ЈП „Путеви Србије“ о несрећи (број телефона +381113040701 или путем електронске поште на адресу: office@putevi-srbije.rs).

Извођач ће пратити квалитет стања животне средине у складу са Планом мониторинга који је саставни део Плана управљања животном средином и квартално ће извештавати ЈП „Путеви Србије“. Ови извештаји ће обухватити листу и објашњење свих предузетих активности на локацији и резултате теренског истраживања, као и препоруке за будуће активности на терену и мере заштите.

2. Консултант Надзора на Пројекту – ЈП „Путеви Србије“

ЛОТ 3: IB22, Нови Пазар(Брђани) - Рибариће, km 257+708 - km 282+068, L = 24.360 km

LOT 3: IB22, Novi Pazar(Brdjani) - Ribarice, km 257+708 - km 282+068, L= 24.360 km

Закључци редовних активности мониторинга, укључујући и активности наведене у Плану мониторинга, спроведени од стране Извођача, биће укључени у квартални извештај о напретку.

Ако се деси нека врста несрећног случаја или угрожавања животне средине, извештавање ће бити непосредно.

3. Јавно предузеће „Путеви Србије“ – Министарство за саобраћај, Светска банка, Европска банка за обнову и развој и Европска инвестициона банка

Годишњи извештај Животне Средине, Здравља и Безбедности, укључујући индикаторе за праћење и извештавање о спровођењу услова утврђених у Плану управљања животном средином, биће припремљен од стране ЈП „Путеви Србије“ и достављен на разматрање Међународним финансијским институцијама. Оне ће прегледати извештаје и проверити њихов садржај кроз периодичне посете градилишту. ЈП „Путеви Србије“ ће обезбедити годишње извештаје Министарству за саобраћај и Међународним финансијским институцијама у смислу статуса спровођења мера ублажавања од стране Извођача, додатних мера ублажавања које треба да се реализују, случајеве непридржавања, приспеле жалбе локалног становништва, невладиних организација итд. и на који начин су се они обратили.

У случају смртних случајева или већих инцидената на градилишту, ЈП „Путеви Србије“ ће их одмах пријавити Банци која финансира деоницу пута.

VIII.4. УКЉУЧИВАЊЕ ЗАИНТЕРЕСОВАНИХ СТРАНА - ОБЈАВЉИВАЊЕ ИНФОРМАЦИЈА, КОНСУЛТАЦИЈЕ И УЧЕШЋЕ

Као што захтева политика заштитних мера Међународних финансијских институција, током припреме Плана управљања животном средином, одржаће се јавне консултације. План управљања животном средином и остале информације везане за пројекат, биће објављене јавности и доступне локалној заједници.

Канцеларија ЈП „Путеви Србије“	ул. Влајковићева бр. 19 а, Београд, контакт особа: Игор Радовић, дипл.грађ.инж. и Јелена Цветковић, дипл.грађ.инж. 011 3206811
Центри на нивоу локалне заједнице	Град Нови Пазар и општина Тутин
Интернет страница - ЈП „Путеви Србије“	www.putevi-srbije.rs

Детаљан извештај о процесу јавних консултација приказан је у Прилогу 4 овог документа и садржи списак идентификованих актера, који ће се ажурирати по потреби.

Консултације са корисницима ће се спроводити у фази извођења радова, а евиденција животне средине и социјалних питања као и притужбе добијене током консултација, посета

ЛОТ 3: IB22, Нови Пазар(Брђани) - Рибариће, km 257+708 - km 282+068, L = 24.360 km

LOT 3: IB22, Novi Pazar(Brdjani) - Ribarice, km 257+708 - km 282+068, L= 24.360 km

на терену, неформалних дискусија, формалних извештаја итд, ће се пратити, евидентирати и чувати у канцеларији Пројекта у ЈП „Путеви Србије“.

Пре почетка рада, ЈП „Путеви Србије“ ће обезбедити информације преко:

- Новинских чланака у једном националном и у једном од локалних медија,
- Постера на главној огласној табли у свим месним заједницама потенцијално угрожених заједница,
- Обавештења на радију о преусмеравању саобраћаја,
- Обезбеђивања контакта са надлежним лицем које је именовано да ради са локалним заједницама.

Спроводиће се жалбени механизам, како би се на одговарајући начин односило према приговорима из локалних заједница, спроводиле корективне мере и подносиоци жалбе били обавештени о исходу. Ово се примењује на све жалбе заинтересованих страна. Форма жалбе налази се у Прилогу 4, а у писаном облику биће доступна у центрима локалне заједнице.

Извештај о јавним консултацијама представљен је у Прилогу 4 овог документа Плана управљања животном средином.

IX. РЕФЕРЕНЦЕ

- Процена животне средине бр. 25, Планови управљања животном средином, Одељење Светске Банке за животну средину, јануар 1999.
- Путеве и животна средина: Приручник, Одељење Светске Банке за животну средину
- Европска инвестициона банка, Приручник животне средине и друштвене праксе, канцеларија за животну средину и социјална питања, верзија 2 24.02.2010.
- Европска банка за обнову и развој, Животна средина и Социјална политика 2008.
- Европска инвестициона банка, Еколошки и социјални принципи и стандарди (2008)
- План управљања заштитом животне средине за рехабилитацију путева, мостова и тунела, у оквиру пројекта Светске Банке, Управљање путевима и безбедност саобраћаја, Република Српска, Дирекција за путеве, Бања Лука, 2001.
- Извештај процене животне средине и План управљања животном средином за Српски Пројекат рехабилитације саобраћаја, Извештај бр: Е866, назив пројекта: УФ - Пројекат рехабилитације саобраћаја – Бр. П075207, Датум документа 30.11.2003.
- Оквирни документ за управљање заштитом животне средине на пројекту (Environmental Management Framework Document - EFD), ЈП Путеве Србије, фебруар 2013. Доступан на линку: http://www.putevi-srbije.rs/images/pdf/investicije/rrsp_environmental_management.pdf

Х. ПРИЛОЗИ

ЛОТ 3: IB22, Нови Пазар(Брђани) - Рибариће, km 257+708 - km 282+068, L = 24.360 km
LOT 3: IB22, Novi Pazar(Brdjani) - Ribarice, km 257+708 - km 282+068, L= 24.360 km

Прилог бр. 1

Х.1. ПЛАН УБЛАЖАВАЊА

ЛОТ 3: IB22, Нови Пазар(Брђани) - Рибариће, km 257+708 - km 282+068, L = 24.360 km
LOT 3: IB22, Novi Pazar(Brdjani) - Ribarice, km 257+708 - km 282+068, L= 24.360 km

ПЛАН УБЛАЖАВАЊА

фаза	предмет разматрања	мере ублажавања	институционална одговорност	
			спровођење	надзор
пре изградње				
	главни пројекат			
	поштовање процедуре у вези заштите животне средине	Прибављени су Услови Завода за заштиту природе Србије, Завода за заштиту споменика културе Краљево и Републичког Завода за заштиту споменика културе-Београд, како би се избегли ризици по животну средину.	ЈП „Путеви Србије“ и Пројектант - Консултант на Главном пројекту	ЈП „Путеви Србије“
	локација и организација градилишта биће одобрена од стране ЈП „Путеви	-је ван обалског појаса и изван плавне зоне реке Јошанице -не утиче на животну средину и локалну заједницу (бука, прашина, вибрације, итд.)	ЈП „Путеви Србије“	ЈП „Путеви Србије“

ЛОТ 3: IB22, Нови Пазар(Брђани) - Рибариће, км 257+708 - км 282+068, L = 24.360 км
 ЛОТ 3: IB22, Нови Пазар(Брђани) - Рибариће, км 257+708 - км 282+068, L = 24.360 км

План управљања животном средином и социјалним окружењем

фаза	предмет разматрања	мере ублажавања	институционална одговорност	
			спровођење	надзор
	Србије" и биће изабрана тако да:	<ul style="list-style-type: none"> -се налази изван простора са високом вегетацијом -се ограничи величина објекта на минимум како би се смањило непотребно уклањање вегетације -санитарне отпадне воде буду третиране пре испуштања у систем површинских вода, а у складу са Законом о водама („Сл.гласник РС“, 30/2010, 93/2012, 101/2016, 95/2018, 95/2018- др. закон) -се та места правилно дренирају, погочане површине, укључујући и површине за паркирање возила, радионице и складишта горива одводњавају према сепаратору за воду и уље -кад год је могуће, ограничити заузимање површина и избећи деградацију горњег слоја земљишта -уклоњени материјал биће скупљен, одложен или поново коришћен према потреби -превенција ерозије тла на градиплишту - извођач радова је одговоран за спровођење мера заштите од ерозије - извођач је дужан да ограничи обим ископавања како би се ублажила ерозија земљишта - извођач је дужан да примени методиологију конзервације земљишта 	Извођач	

ЛОТ 3: IB22, Нови Пазар(Брђани) - Рибариће, км 257+708 - км 282+068, L = 24.360 км
ЛОТ 3: IB22, Нови Пазар(Брђани) - Рибариће, км 257+708 - км 282+068, L = 24.360 км

План управљања животном средином и социјалним окружењем

фаза	предмет разматрања	мере ублажавања	институционална одговорност	
			спровођење	надзор
		<p>на осетљивим областима како би спречило или умањило отицање атмосферске воде која изазива ерозију материјала</p> <p>-извођач треба да избегава ископавање и рад са машинама у влажним теренским условима.</p>		
	<p>избор локације за изградњу привременог насеља, у близини или у оквиру постојећих насеља</p> <p>утицај на јавно здравље и социјалне околности.</p>	<p>- држати минималну раздаљину (тампон зона) између градилишта и најближег насељеног места</p> <p>- узети у обзир утицај локалних услова (ветар) како би се избегли, смањили неповољни утицаји</p> <p>-извођачевим планом управљања одређене су мере заштите на раду и заштите животне средине</p> <p>- планирати независно снабдевање водом и струјом као и амбуланту на градилишту</p>	Извођач	ЈП „Путеви Србије“
	<p>безбедност пешака и одговарајући прелази</p>	<p>-обезбедити адекватан пешачки прелаз који ће бити опремљен рамплама и објектима који омогућавају коришћење инвалидских колица, ручних колица, бицикала и децијих колица.</p>	<p>Пројектант - Консултант на Главном пројекту</p>	<p>Техничка контрола Главног пројекта</p>

ЛОТ 3: IB22, Нови Пазар(Брјани) - Рибариће, км 257+708 - км 282+068, L = 24.360 км
 ЛОТ 3: IB22, Нови Пазар(Брјани) - Рибариће, км 257+708 - км 282+068, L = 24.360 км

План управљања животном средином и социјалним окружењем

фаза	предмет разматрања	мере ублажавања	институционална одговорност	
			спровођење	надзор
	информисање заинтересованих страна	детални предложене трасе пута, приступних тачака и безбедносних карактеристика, биће објављени на локацији планираних радова. Повратне информације од локалних актера ће се тражити и евидентирати. Доказ о разматрању тих информација, приложити у Главном пројекту	ЈП „Путеви Србије“ Пројектант - Консултант на Главном пројекту	Техничка контрола Главном пројекта ЈП „Путеви Србије“
изградња				
	Извођач припрема спровођење пратећих Планова описаних у Плану управљања животном средином, како би се обезбедило поштовање законске регулативе као и захтева зајмодавца: -организација градилница -канализација и отпадне воде			

ЛОТ 3: IB22, Нови Пазар(Брђани) - Рибариће, км 257+708 - км 282+068, L = 24.360 км
ЛОТ 3: IB22, Нови Пазар(Брђани) - Рибариће, км 257+708 - км 282+068, L = 24.360 км

План управљања животном средином и социјалним окружењем

фаза	предмет разматрања	мере ублажавања	институционална одговорност	
			спровођење	надзор
	<ul style="list-style-type: none"> -земљиште -прашина -локација позајмишта, као и мере рекултивације за позајмишта и приступне путеве након завршетка пројекта -отпад и отпадне воде у складу са Законом о управљању отпадом („Сл. Гласник РС“, 36/2009, 88/2010, 14/2016 и 95/2018 - др. закон) -уља, горива и мазива -радови у водотоцима -хитни одговори -жалбени поступак -безбедност и ризици -безбедност на раду 			
изградња	улазак на градилиште			

ЛОТ 3: IB22, Нови Пазар(Брђани) - Рибариће, км 257+708 - км 282+068, L = 24.360 км
ЛОТ 3: IB22, Нови Пазар(Брђани) - Рибариће, км 257+708 - км 282+068, L = 24.360 км

фаза	предмет разматрања	мере ублажавања	институционална одговорност	
			спровођење	надзор
	Сви радници и посетиоци на градилишту требају да буду упућени у План здравља и безбедности на раду као и о обавези ношења личне заштитне опреме.			
изградња				
набавка материјала				
	асфалтна база: прашина, дим, здравље и безбедност радника, поремећај екосистема	-користити постојеће асфалтне базе; -званично одобрење или важећа дозвола за рад	асфалтна база	асфалтна база
	каменолом: прашина, здравље и безбедност радника, поремећај екосистема	-користити постојеће каменоломе -званично одобрење или важећа дозвола за рад	каменолом	каменолом
	позајмишта песка и шљунка: поремећај речног корита, квалитет воде, поремећај екосистема	-користити постојеће позајмиште или куповати материјал на лиценцираним сепарацијама; -званично одобрење или важећа дозвола за рад	извођач или сепарација песка и шљунка	извођач или сепарација песка и шљунка

ЛОТ 3: IB22, Нови Пазар(Брђани) - Рибариће, км 257+708 - км 282+068, L = 24.360 км
ЛОТ 3: IB22, Нови Пазар(Брђани) - Рибариће, км 257+708 - км 282+068, L = 24.360 км

фаза	предмет разматрања	мере ублажавања	институционална одговорност			
			спровођење	надзор		
изградња	транспорт материјала					
			асфалт:	- сви камиони треба да буду покривени	превозник	превозник
			прашина, дим	-правилан избор извођачке механизације	превозник	превозник
			камен: прашина	овлажити камионски товар	превозник	превозник
	песак и шљунак: прашина	овлажити камионски товар	превозник	превозник		
	управљање саобраћајном буком, издувним гасовим и загушењем на путу	-испорука материјала у време са најмањим саобраћајним оптерећењем (9-14) -користити алтернативне путеве како би се избегле главне саобраћајнице -потребно је обезбедити адекватну сигнализацију места граддилишта, како би се смањила могућност погрешног скретања возила	лице надлежно за транспорт превозник	лице надлежно за транспорт превозник		

ЛОТ 3: IB22, Нови Пазар(Брђани) - Рибариће, км 257+708 - км 282+068, L = 24.360 км
ЛОТ 3: IB22, Нови Пазар(Брђани) - Рибариће, км 257+708 - км 282+068, L = 24.360 км

фаза	предмет разматрања	мере ублажавања	институционална одговорност	
			спровођење	надзор
	<p>могућност наипласка на археолошки локалитет</p>	<p>Уколико се током радова наиђе на било који археолошки остатак, извођач радова односно ЈП „Путеви Србије“ морају да о томе обавесте надлежни Завод за заштиту споменика културе Краљева, а за К.О. Нови Пазар надлежан је Републички завод за заштиту споменика културе Београд.</p> <p>Због постојања археолошких локалитета на траси приликом извођења радова на одржавању пута на појединим деловима трасе потребно је организовати стручни археолошки надзор и то на следећим археолошким локалитетима: Грчко гробље/Загубљача-остаци цркве и некрополе, Мур (К.О.Лукарско Гошево, N: 4770992 E: 7458242), Црквица-црква, Г. Јошаница (К.О. Лукаре N: 4769843 E:7458191), Дуварине-насеље, Комиње (К.О. Кожље N:4764920, E:7455382), Грчко гробље на Ботуну-некропола, Жуче (К.О. Кожље N: 4764498 E: 7454637), Ледине код Мркоњске воденице-срв.објекат, некропола, Орље (К.О. Орље N: 4761784 E: 7454211), Ливаде Гребеје/Грчке куће-насеље, Ораше (К.О. Весениће N: 4761699 E:7454501), забрањује се извођење било каквих земљаних радова, без претходно обезбеђених</p>	<p>Извођач</p>	<p>Извођачев надзор Завод за заштиту споменика културе Краљева Републички Завод за заштиту споменика културе - Београд ЈП „Путеви Србије“</p>

ЛОТ 3: IB22, Нови Пазар(Брђани) - Рибариће, км 257+708 - км 282+068, L = 24.360 км
ЛОТ 3: IB22, Нови Пазар(Брђани) - Рибарице, км 257+708 - км 282+068, L = 24.360 км

фаза	предмет разматрања	мере ублажавања	институционална одговорност	
			спровођење	надзор
		археолошких истраживања. ЈП „Путеви Србије су дужни да 7 дана пре почетка радова обавести надлежни Завод о почетку радова како би се обезбедио надзор над радовима. .		
изградња	градилниште			
	штетни утицај буке на раднике и околно становништво	-ограничити активности на дневни рад -опрема са уграђеним пригушивачима буке, лиценциране и одобрене у складу са стандардима Европске Уније -звучне баријере код радова који праве буку и то дуже од једног дана на истој локацији. -бучну механизацију лоцирати што је даље могуће од стамбених објеката и других осетљивих рецептора.	Извођач радова	Извођач радова
	прашина	-квашење проблематичних површина на градилишту -покривање ускладиштеног материјала као и ограничавање брзине возила	Извођач радова	Извођач радова

ЛОТ 3: IB22, Нови Пазар(Брђани) - Рибариће, км 257+708 - км 282+068, L = 24.360 км
 ЛОТ 3: IB22, Нови Пазар(Брђани) - Рибарице, км 257+708 - км 282+068, L = 24.360 км

План управљања животном средином и социјалним окружењем

фаза	предмет разматрања	мере ублажавања	институционална одговорност	
			спровођење	надзор
		<p>-спровођење Плана управљања: мере за избегавање емисије прашине, укључујући коришћење привремених ограда; квашење проблематичних површина, прилаза, материјала и складишта током утовара и истовара, покривање возила која носе прашњавае материјале; прање возила, итд.</p>		
		<p>-ограничити активности на дневни рад</p> <p>-ако постоји материјална штета на локалним кућама, зградама и инфраструктури (укључујући и приступне путеве) проузрокована радовима, штета ће бити компензована кроз пројекат уз обавезу и да се благовремено отклони</p> <p>- опрему за извођење земљаних радова лоцирати што даље од рецептора осетљивих на вибрације</p>	Извођач радова	Извођач радова
	<p>вибрације</p>	<p>-План управљања саобраћајем са одговарајућим мерама за преуспевање саобраћаја, које се лако уочавају и прате, укључујући и помоћ саобраћајне полиције</p> <p>-израда Плана управљања саобраћајем којим се успоставља ограничење брзине за грађевинска возила и организује саобраћај тако да се у највећој мери обавља ван насељених подручја</p> <p>-током извођења радова, максимално искористити постојећу мрежу</p>	Извођач радова	Извођач радова
	<p>поремећај саобраћаја током грађевинских активности</p>			

ЛОТ 3: IB22, Нови Пазар(Брђани) - Рибариће, км 257+708 - км 282+068, L = 24.360 км
ЛОТ 3: IB22, Нови Пазар(Брђани) - Рибариће, км 257+708 - км 282+068, L = 24.360 км

фаза	предмет разматрања	мере ублажавања	институционална одговорност	
			спровођење	надзор
		саобраћајница и избегавати изградњу нових путева за привремено коришћење, чиме би се додатно повећала фрагментација простора		
		-локално становиштво информисати о планираним радовима		
	смањен приступ активностима у појасу пута	обезбедити стапан алтернативни приступ активностима у појасу пута	Извођач радова	Извођач радова
	безбедност возила и пешака кад/где нема грађевинске активности	осветљење и добро дефинисани сигурносни знаци и мере заштите	Извођач радова	Извођач радова
	загађење воде и земљишта неправилним складиштењем отпадних материјала, управљањем и коришћењем	-организовати и покрити просторе за складиштење материјала -изоловати бетонске, асфалтне и друге радове од утицаја воде коришћењем заштитне оплате или маске -изоловати просторе за прање камиона за транспорт бетона и асфалта и друге опреме од утицаја воде избором простора за прање с којих се вода не спира слободно, директно или индиректно у водотокове -Уредити градилниште тако да се смањи ризик од стварања талога и отпадних вода које могу загадити околно земљиште или воде	Извођач радова	Извођач радова

ЛОТ 3: IB22, Нови Пазар(Брђани) - Рибариће, км 257+708 - км 282+068, L = 24.360 км
 ЛОТ 3: IB22, Нови Пазар(Брђани) - Рибарице, км 257+708 - км 282+068, L = 24.360 км

План управљања животном средином и социјалним окружењем

фаза	предмет разматрања	мере ублажавања	институционална одговорност	
			спровођење	надзор
		<p>-План управљања земљиштем треба да обезбеди контролисано уклањање површинског слоја земљишта, одлагање и поновно коришћење</p> <p>-помоћу локалних контролисаних мера спречити спирање седимената у површинске водотокове и одводне канале. Неке од мера су постављање физичких препрека у виду ограда, магча, геотекстила, преливних каскада, седиментних басена</p> <p>-у циљу спречавања спирања седимената такође је потребно водити рачуна о нагибу терена и заштити од еолске ерозије постављањем ограда, покривача и др.</p> <p>-депоновање вишкова земље, камена и сл. може бити само привремено и временски ограничено на окончање планираних радова. Након окончања радова сви вишкови земље, камена и друге отпадне материје отклонити и извршити потпуну санацију свих површина деградираних током радова</p>		
	загађење воде и земљишта неправилним одлагањем отпадних материјала	<p>-одлагање отпадног материјала на месту које је заштићено од испирања, на обележеној локацији; ако не на лицу места, онда на овлашћеној депонији</p> <p>-складиштење отпада у складу са најбољом међународном праксом</p>	Извођач радова	Извођач радова

ЛОТ 3: IB22, Нови Пазар(Брђани) - Рибариће, км 257+708 - км 282+068, L = 24.360 км
ЛОТ 3: IB22, Нови Пазар(Брђани) - Рибариће, км 257+708 - км 282+068, L = 24.360 км

фаза	предмет разматрања	мере ублажавања	институционална одговорност	
			спровођење	надзор
		(ИФЦ - опште смернице). -применити додатне мере за складиштење опасног отпада (секундарно сузбијање, ограничавање приступа, обезбеђивање личне заштитне опреме итд.) како би се спречио штетни утицај по раднике, локално становништво и животну средину -именовати одговорна лица за сакупљање отпада и његово складиштење (опасни и неопасни)		
	потенцијално загађење земљишта и воде неправилним одржавањем опреме и пуњењем горива	применити најбољу инжењерску праксу у руковању и безбедном складиштењу мазива, горива и растварача, обезбедити правилно пуњење горивом и одржавање опреме, сакупљати сав отпад и одлагати на дозвољеним местима (објектима) за рециклажу	Извођач радова	Извођач радова
	загађење воде и земљишта неправилним одлагањем отпадних материјала	- транспорт отпада у обележеним возилима намењеним за превоз отпада, како би се смањило ризик од ослобађања опасних и неопасних материја - обука возача за руковање и одлагање терета који превозе и пратећој документацији која описује природу терета (отпада) и степен његове опасности	Извођач радова	Извођач радова

ЛОТ 3: IB22, Нови Пазар(Брђани) - Рибариће, км 257+708 - км 282+068, L = 24.360 км
ЛОТ 3: IB22, Нови Пазар(Брђани) - Рибариће, км 257+708 - км 282+068, L = 24.360 км

фаза	предмет разматрања	мере ублажавања	институционална одговорност	
			спровођење	надзор
	Безбедност и здравље радника	- обезбедити раднике сигурносним унутрњима и заштитном опремом - омогућити безбедан алтернативни ток саобраћаја	Извођач радова	Извођач радова
	привремено заузете површине	- обнављање засада вегетације и то изворним врстама и пратити ефекте (избежавати инвазивне и алергене врсте) - где засади нису били успешни, спровести замену	Извођач радова	Извођач радова
рад	одржавање			
	штетни утицај буке на околно становништво и раднике	- ограничити активности на дневни рад или према договору са јавним органима - коришћење опреме са уграђеним пригушивачима буке	Извођач радова на одржавању	Извођач радова на одржавању
	потенцијално загађење ваздуха, воде и земљишта: прашина, издувни гасови, просута гориво, уља и мазива	- применити најбољу инжењерску праксу у коришћењу и безбедном складиштењу мазива, горива и уља - обезбедити правилно пуњење горивом и одржавање опреме - сакупљати сав отпад и одлагати у складу са Законом о управљању	Извођач радова на одржавању	Извођач радова на одржавању

ЛОТ 3: IB22, Нови Пазар(Брђани) - Рибариће, км 257+708 - км 282+068, L = 24.360 км
 ЛОТ 3: IB22, Нови Пазар(Брђани) - Рибариће, км 257+708 - км 282+068, L = 24.360 км

фаза	предмет разматрања	мере ублажавања	институционална одговорност	
			спровођење	надзор
		<p>отпадом</p> <p>-прописно организовати и покрити просторе за складиштење материјала</p> <p>-изоловати бетонске, асфалтне радове од утицаја воде коришћењем заштитне оплате</p> <p>-изоловати просторе за прање камиона за транспорт бетона и асфалта као и остали опрему од утицаја воде избором простора за прање с којих се вода не спира слободно, директно или индиректно у водотоке</p> <p>-одлагати отпад на одговарајуће локације заштитиене од испирања</p>		
	вибрације	ограничити активности на дневни рад или према договору са јавним органима	Извођач радова на одржавању	Извођач радова на одржавању
	безбедност радника	-обезбедити раднике сигурносним упућствима и заштитном опремом -организовати сигуран обилазни ток саобраћаја	Извођач радова на одржавању	Извођач радова на одржавању
	повећана брзина возила	поставити саобраћајне знакове за ограничење брзине	Извођач радова на	Извођач радова на

ЛОТ 3: IB22, Нови Пазар(Брђани) - Рибариће, км 257+708 - км 282+068, L = 24.360 км
ЛОТ 3: IB22, Нови Пазар(Врђани) - Рибариће, км 257+708 - км 282+068, L = 24.360 км

План управљања животном средином и социјалним окружењем

фаза	предмет разматрања	мере ублажавања	институционална одговорност	
			спровођење	надзор
	ерозија, одрон и опасне ситуације	поставити одговарајуће знаке упозорења (одрон, клизиште, влажан или клизав коловоз, опасна кривина, прелаз за пешаке или животиње на путу, школа, успорено кретање возила у саобраћајном току), флуоресцентне ознаке који указују на стрме косине или конвексна огледала у непрегледним кривинама, поставити знаке упозорења на местима које добра инжењерска пракса сматра погодним или према договору са јавним органима	одржавању	одржавању
			Извођач радова на одржавању	Извођач радова на одржавању

ЛОТ 3: IB22, Нови Пазар(Брђани) - Рибариће, км 257+708 - км 282+068, L = 24.360 км
 ЛОТ 3: IB22, Нови Пазар(Брђани) - Рибариће, км 257+708 - км 282+068, L = 24.360 км

Прилог бр. 2

Х.2. ПЛАН ПРАЋЕЊА УТИЦАЈА

ЛОТ 3: IB22, Нови Пазар(Брђани) - Рибариће, km 257+708 - km 282+068, L = 24.360 km
LOT 3: IB22, Novi Pazar(Brdjani) - Ribarice, km 257+708 - km 282+068, L= 24.360 km

ПЛАН ПРАЋЕЊА УТИЦАЈА

фаза	параметар који се прати	место где се параметар прати	како се прати/ опрема за мониторинг	време када се параметар прати (учесталост или континуирано)	зашто се параметар прати	институционал на одговорност
						спровођење
изградња						
набавка материјала						
асфалтна база	поседовање званичног одобрења или важеће лиценце (дозволе за рад)	асфалтна база	инспекција/ инжињер надзора	пре почетка радова	треба обезбедити усклађеност базе са захтевима безбедности, здравља и животне средине	руководилац Базе
каменолом	поседовање званичног одобрења или важеће лиценце (дозволе за рад)	каменолом	инспекција/ инжињер надзора	пре почетка радова	треба обезбедити усклађеност каменолома са захтевима безбедности, здравља и животне средине	руководилац каменолома
позајмишта песка и шљунка	поседовање званичног одобрења или важеће лиценце (дозволе за рад)	позајмишта или сепарација песка и шљунка	инспекција/ инжињер надзора	пре почетка радова	треба обезбедити усклађеност позајмишта са захтевима безбедности, здравља и животне средине	руководилац позајмишта и сепарације
изградња	транспорт материјала					

ЛОТ 3: IB22, Нови Пазар(Брђани) - Рибариће, км 257+708 - км 282+068, L = 24.360 км
 ЛОТ 3: IB22, Нови Пазар(Брђани) - Рибариће, км 257+708 - км 282+068, L = 24.360 км

фаза	параметар који се прати	место где се параметар прати	како се прати/ опрема за мониторинг	време када се параметар прати (учесталост или континуирано)	зашто се параметар прати	институционал на одговорност
						спровођење
асфалт	покривен камионски товар	градилниште	надгледање	ненајављене инспекције у току рада, најмање једном недељно	треба обезбедити усклађеност са захтевима безбедности, здравља и животне средине	Извођачев надзор
камен	камионски товар покривен или влажан	градилниште	надгледање	ненајављене инспекције у току рада, најмање једном недељно	треба обезбедити усклађеност са захтевима безбедности, здравља и животне средине	Извођачев надзор
песак и шљунак	камионски товар покривен или влажан	градилниште	надгледање	ненајављене инспекције у току рада, најмање једном недељно	треба обезбедити усклађеност са захтевима безбедности, здравља и животне средине	Извођачев надзор
Управљање саобраћајем	изабрана маршрута и време	градилниште	надгледање	ненајављене инспекције у току рада, најмање једном недељно	треба обезбедити усклађеност са захтевима безбедности, здравља и животне средине	Извођачев надзор

ЛОТ 3: IB22, Нови Пазар(Брђани) - Рибариће, км 257+708 - км 282+068, L = 24.360 км
ЛОТ 3: IB22, Нови Пазар(Брђани) - Рибариће, км 257+708 - км 282+068, L = 24.360 км

фаза	параметар који се прати	место где се параметар прати	како се прати/ опрема за мониторинг	време када се параметар прати (учесталост или континуирано)	зашто се параметар прати	институционал на одговорност
						спровођење
изградња						
градилница						
штетан улицај буке на раднике и околно станиовиш тво	нивои буке	градилница; најближе куће у околном насељу	детектор нивоа буке са одговарајућим софтвером	-једном на почетку пројекта и касније на кварталном нивоу -по пријави -ако резултати мониторинга нису задовољавајући, праћење треба вршити на месечном нивоу	обезбедити да радови буду у складу са захтевима очувања безбедности, здравља и животне средине, као и што мање ометање саобраћаја	Извођач надзора (мониторинг)
прашина	аерозагађење (суспендоване чврсте честице)	на и у близини градилница	инспекција и осматрање	ненајављене инспекције у току испоруке материјала и изградње	обезбедити да радови буду у складу са захтевима очувања безбедности, здравља и животне средине, као и што мање ометање саобраћаја	Извођач надзора (мониторинг)

ЛОТ 3: IB22, Нови Пазар(Брђани) - Рибариће, км 257+708 - км 282+068, L = 24.360 км
 ЛОТ 3: IB22, Нови Пазар(Брђани) - Рибариће, км 257+708 - км 282+068, L = 24.360 км

фаза	параметар који се прати	место где се параметар прати	како се прати/ опрема за мониторинг	време када се параметар прати (учесталост или континуирано)	зашто се параметар прати	институционал на одговорност
						спровођење
вибрације	ограничено време деловања	градлишће	назирање	ненајављене инспекције у току рада и по пријави	обезбедити да радови буду у складу са захтевима очувања безбедности, здравља и животне средине, као и што мање ометање саобраћаја	Извођачев надзор
поремећај саобраћаја током грађевинске активности	постојање плана управљања саобраћајем шема саобраћаја	на и у близини градлишћа	инспекција, надгледање	пре почетка радова; једном недељно и то у вршним и мирним периодима	обезбедити да радови буду у складу са захтевима безбедности, здравља и животне средине, као и што мање ометање саобраћаја	Извођачев надзор
смањен приступ активности ма у лојасу пута	обезбеђен алтернативни приступ	градлишће	надгледање	насумичне провере најмање једном недељно током грађевинских активности	обезбедити да радови буду у складу са захтевима безбедности, здравља и животне средине, као и што мање ометање саобраћаја	Извођачев надзор

ЛОТ 3: IB22, Нови Пазар(Брђани) - Рибариће, км 257+708 - км 282+068, L = 24.360 км
ЛОТ 3: IB22, Нови Пазар(Брђани) - Рибариће, км 257+708 - км 282+068, L = 24.360 км

фаза	параметар који се прати	место где се параметар прати	како се прати/ опрема за мониторинг	време када се параметар прати (учесталост или континуирано)	зашто се параметар прати	институционал на одговорност	
						спровођење	
безбедност возила где нема грађевинске активности	видљивост и прилагодљивост	на и у близини градилишта	опсервација	насуминчне провере најмање једном недељно у вечерњим сатима	обезбедити да радови буду у складу са захтевима безбедности, здравља и животне средине, као и што мање ометање саобраћаја	Извођачев надзор	
загађење воде и земљишта услед неправилног складиштења, а, управљања и коришћења материјала	квалитет воде и земљишта (суспендоване чврсте честице, уља, пх вредности, проводљивост)	на водотоцима	ненејављено узорковање, анализа у акредитованој лабораторији са потребном опремом	најмање три пута током трајања пројекта, мониторинг треба да се уради пре изградње (или на референтној тачки узводно од градилишта за време) и после радова на рехабилитацији	обезбедити да радови буду у складу са захтевима безбедности, здравља и животне средине, као и што мање ометање саобраћаја	Извођач редова (мониторинг)	

ЛОТ 3: IB22, Нови Пазар(Брђани) - Рибариће, км 257+708 - км 282+068, L = 24.360 км
ЛОТ 3: IB22, Нови Пазар(Брђани) - Рибариће, км 257+708 - км 282+068, L = 24.360 км

фаза	параметар који се прати	место где се параметар прати	како се прати/ опрема за мониторинг	време када се параметар прати (учесталост или континуирано)	зашто се параметар прати	институционал на одговорност
						спровођење
безбедност радника	заштитна опрема; организација обилазног саобраћаја	градилниште	инспекција	ненајављене инспекције у току рада	обезбедити да радови буду у складу са захтевима безбедности, здравља и животне средине, као и што мање ометање саобраћаја	Извођач надзора
одржавање						
рад						
шпелан утисци буке на раднике и суевдно становишни тво	нивои буке	градилниште; најближе куће	детектор нивоа буке са одговарајућим софтвером	ненајављене инспекције у току активности одржавања и по пријави	обезбедити да радови буду у складу са захтевима безбедности, здравља и животне средине, као и што мање ометање саобраћаја	ЈП „Путеви Србије“
вибрације	ограничено време активности	градилниште	надзирање	ненајављене инспекције у току активности одржавања и по пријави	обезбедити да радови буду у складу са захтевима безбедности, здравља и животне средине, као и што мање ометање саобраћаја	ЈП „Путеви Србије“

ЛОТ 3: IB22, Нови Пазар(Брђани) - Рибариће, км 257+708 - км 282+068, L = 24.360 км
ЛОТ 3: IB22, Нови Пазар(Брђани) - Рибариће, км 257+708 - км 282+068, L = 24.360 км

фаза	параметар који се прати	место где се параметар прати	како се прати/ опрема за мониторинг	време када се параметар прати (учесталост или континуирано)	зашто се параметар прати	институционал на одговорност спровођење	
безбедност радника	заштитна опрема; организација обилазног саобраћаја	градилниште	инспекција	ненајављене инспекције у току активности одржавања и по пријави	обезбедити да радови буду у складу са захтевима безбедности, здравља и животне средине, као и што мање ометање саобраћаја	ЈП „Путеви Србије“	
рад							
безбедност на путу							
повећана брзина возила	стање саобраћајних знакова; брзина возила	деоница пута обухваћена пројектом	визуелна опсервација; детектори брзине	током активности одржавања; ненајављено	обезбедити безбедан и економичан проток саобраћаја	Извођач радова на одржавању; саобраћајна полиција	
ерозија, одрон и опасне ситуације	стање знакова опасности	деоница пута обухваћена пројектом	визуелна опсервација	током активности одржавања	обезбедити безбедан и економичан проток саобраћаја	Извођач радова на одржавању, праћење утицаја (мониторинг)	

ЛОТ 3: IB22, Нови Пазар(Брђани) - Рибариће, км 257+708 - км 282+068, L = 24.360 км
 ЛОТ 3: IB22, Нови Пазар(Брђани) - Рибариће, км 257+708 - км 282+068, L = 24.360 км

Предложени модел - долунски подаци које треба укључити у планове мониторинга:

1. Опште		
Да ли пројекат усклађен са свим захтевима (узимајући у обзир усвојене акционе планове, изузећа или одступања)?	<input type="checkbox"/> Да <input type="checkbox"/> Не	Ако не, молимо да пружите информације о неусаглашености:
Да ли је пројекат усклађен са свим важећим еколошким и социјалним законима и прописима?	<input type="checkbox"/> Да <input type="checkbox"/> Не	Ако не, молимо да пружите информације о неусаглашености:
Да ли је било несрећа или инцидентата који су изазвали штету по животну средину, довели до повреда или смртних случајева, утицали на раднике, локалну заједницу или културна добра. Да ли је фирма позивана на одговорност?	<input type="checkbox"/> Да <input type="checkbox"/> Не	Ако јесте, молимо опишите мере за отклањање штете и спречавање понављања:
Да ли је фирма материјално утрожена евентуалним изменама закона и регулатива (Закон о раду, животној средини, социјалној заштити, безбедности и здрављу на раду)?	<input type="checkbox"/> Да <input type="checkbox"/> Не	Ако јесте, молимо опишите:
Колико пута је вршена инспекција од стране надлежних органа из области животне средине?	Број:	Молимо да наведете детаље њихових посета, укључујући број и врсту евентуалних прекршаја:
Колико пута је вршена инспекција од стране надлежних органа из области животне средине?	Број:	Молимо да наведете детаље њихових посета, укључујући број и врсту евентуалних прекршаја:

ЛОТ 3: *IB22, Нови Пазар(Брђани) - Рибариће, км 257+708 - км 282+068, L = 24.360 км*
 ЛОТ 3: *IB22, Нови Пазар(Brdjani) - Ribariće, км 257+708 - км 282+068, L = 24.360 км*

План управљања животном средином и социјалним окружењем

Да ли су након инспекција прописани пенали, казне и/или корективне мере?	Да <input type="checkbox"/> Не <input type="checkbox"/>	Ако јесу, молимо објасните, укључујући и статус спровођења корективних мера:
Да ли је фирма ангажовала подизвођаче на радовима везаним за пројекат?	Да <input type="checkbox"/> Не <input type="checkbox"/>	Ако јесте, молимо наведите за које врсте посла и како је фирма пратила усклађеност рада подизвођача са акционим планом животне средине и социјалним акционим планом:
Да ли су неки од горе наведених прекршаја били одговорност подизвођача?	Да <input type="checkbox"/> Не <input type="checkbox"/>	Ако јесу, молимо наведите детаље, укључујући како ће фирма да обезбеди спровођење корективних мера од стране Подизвођача?
Да ли су неки од радова спровођени у смањеном обиму, да ли су повремено обустављани или потпуно прекинута због заштите животне средине, здравља, безбедности или законских прописа?	Да <input type="checkbox"/> Не <input type="checkbox"/>	Ако јесу, молимо објасните:
Молимо да наведете програме, иницијативе или пројекте које спроводи фирма у циљу побољшања рада и система управљања у области социјолошких аспеката и очувања животне средине: Молимо да наведете ниво расхода главних и оперативних трошкова и да ли се они односе на потребе акционог плана животне средине и социјолошких утицаја или неке друге иницијативе:		

ЛОТ 3: IB22, Нови Пазар(Брђани) - Рибариће, км 257+708 - км 282+068, L = 24.360 км
ЛОТ 3: IB22, Нови Пазар(Brdjani) - Ribariće, км 257+708 - км 282+068, L = 24.360 км

2. Статус акционог план животне средине и социолошких утицаја

Молимо да пружите информације о статусу сваке ставке у оквиру Акционог плана животне средине и социолошких утицаја. Ако је план ажуриран током периода извештавања, молимо приложити копију новог плана.

3. Подаци мониторинга животне средине.¹

Молимо да пружите информације о имену и контакт детаљима вашег менаџера животне средине:

Параметар ²	Вредност ³	Јединица	статус усклађености ⁴	Коментари ⁵
Отпадне воде				
укупна количина отпадне воде				
биохемијска потрошња кисеоника (БПК)				
хемијска потрошња кисеоника				
суспендоване честице				

- ¹ Молимо вас да обезбедите резултате мониторинга животне средине спроведене од стране фирме или њених консултаната. Ако већ имате све тражене податке доступне у другом облику, онда они могу да се користе
- ² Није нужно применити све параметре. Молимо вас да попуните оне редове који су најрелевантнији за сектор индустрије. Додатни параметри могу да се додају ако је неопходно.
- ³ Молимо вас да проверите да ли су јединице мерења јасно наведене.
- ⁴ Молимо вас за извештај о усклађености према стандардима за овај пројекат (локални, Европска Унија илили Светска банка)
- ⁵ Поред свих других коментара, молимо вас да наведете да ли пријављена мерења важе за све или само неке процесе.

ЛОТ 3: IB22, Нови Пазар(Брђани) - Рибариће, км 257+708 - км 282+068, L = 24.360 км

ЛОТ 3: IB22, Нови Пазар(Brdjani) - Ribariće, км 257+708 - км 282+068, L = 24.360 км

Молимо да пружите информације о имену и контакт детаљима вашег менаџера животне средине:				
Параметар ²	Вредност ³	Јединица	статус усклађености ⁴	Коментари ⁵
фосфор				
нитрати				
тешки метали				
(Други)				
Емисије у ваздух				
сумпордиоксид SO ₂				
оксиди азота NO _x				
микрочестице				
угљендиоксид CO ₂				
метан CH ₄				
азот субликсид N ₂ O				
хидрофлуорокарбони HFCs				
флуорокарбони PFCs				
сумпорхексафлуорид SF ₆				
(Други)				
Други параметри				
бука				
(Други)				

ЛОТ 3: IB22, Нови Пазар(Брђани) - Рибариће, км 257+708 - км 282+068, L = 24.360 км
ЛОТ 3: IB22, Нови Пазар(Брђани) - Рибариће, км 257+708 - км 282+068, L = 24.360 км

Молимо да пружите информације о имену и контакт детаљима вашег менаџера животне средине:			
Параметар ²	Вредност ³	Јединица	статус усклађености ⁴
Чврст отпад			Коментари ⁵
Молимо вас да наведете врсту и количину чврстог отпада генерисаног због извођења Пројекта. Наведите ако је нека врста отпада опасна. Наведите шта од отпада може поново да се користи или рециклира, као и начин одлагања.			

4. Коришћење ресурса и добијени производи			
параметар	вредност	Јединица мере	коментари ⁶
Употребљена горива			

⁶ Поред свих других коментара, молимо Вас да наведете да ли пријављене мере важе за све или само неке од процеса. Наведите неке параметре квалитета горива (нпр. октанска вредност)

ЛОТ 3: Б22, Нови Пазар(Брђани) - Рибариће, км 257+708 - км 282+068, L = 24.360 км
 ЛОТ 3: Б22, Нови Пазар(Брђани) - Рибариће, км 257+708 - км 282+068, L = 24.360 км

4. Коришћење ресурса и добијени производи			
параметар	вредност	Јединица мере	коментари ⁶
уље			
бензин			
камени угаљ			
лигнит			
електроенергетски систем			
топлотна енергија			
Потрошене сировине			
сировина 1			
сировина 2			
Добијени производи			
производ 1			
производ2			

5. Управљање људским ресурсима			
Молимо да пружите информације о имену и контакт детаљима вашег менаџера људским ресурсима:			
	укупно	Новозапослени у овом	Отпуштени у овом извештајном периоду

ЛОТ 3: Б22, Нови Пазар(Брђани) - Рибариће, км 257+708 - км 282+068, L = 24.360 км
ЛОТ 3: Б22, Нови Пазар(Брђани) - Рибариће, км 257+708 - км 282+068, L = 24.360 км

План управљања животном средином и социјалним окружењем

		извештајном периоду	
Број непосредно запослених:			
Број ангажованих радника под уговором:			
Да ли је током периода извештавања спроведена колективна редундација?	Да <input type="checkbox"/> Не <input type="checkbox"/>	Ако јесте, објасните план редундације, разлоге за спровођење, планирани број радника и како су одабрани, спроведена саветовања и мере за ублажавање ефеката редундације:	
Да ли постоје планови редундације радне снаге за следећу годину?	Да <input type="checkbox"/> Не <input type="checkbox"/>	Ако постоји, представити план редундације, укључујући разлоге за отпуштање вишкова, број радника који је обухваћен и начин на који су одабрани:	
Да ли је током периода извештавања било неких промена у радничком синдикату фирме?	Да <input type="checkbox"/> Не <input type="checkbox"/>	Ако јесте, молимо објасните детаљно и наведите однос према радничком синдикату:	
Ако синдикат не постоји, да ли има др. представника радника?	Да <input type="checkbox"/> Не <input type="checkbox"/>	Ако има, молимо објасните њихово учешће током периода извештавања:	
Да ли је било промена у колективном уговору?	Да <input type="checkbox"/> Не <input type="checkbox"/>	Ако јесте, молимо опишите детаљно:	
Да ли је током периода извештавања неко од запослених поднео било какву пријужбу?	Да <input type="checkbox"/> Не <input type="checkbox"/>	Ако јесте, наведите тачан број поднетих жалби, засебно за сваки пол, као и предмете ових жалби и објаснити на који начин се фирма бавила овим проблемом:	

ЛОТ 3: *IB22, Нови Пазар(Брђани) - Рибариће, км 257+708 - км 282+068, L = 24.360 км*
ЛОТ 3: *IB22, Нови Пазар(Брђани) - Рибариће, км 257+708 - км 282+068, L = 24.360 км*

План управљања животном средином и социјалним окружењем

<p>Да ли је неко од запослених пријавио случај узнемиравања или насилног понашања током периода извештавања?</p>	<p>Да <input type="checkbox"/> Не <input type="checkbox"/></p>	<p>Ако јесте, наведите тачан број поднетих жалби, засебно за сваки пол, као и предмете ових жалби и објаснити на који начин се фирма бавила овим проблемом:</p>
<p>Да ли је било штрајкова и других колективних спорова који се односе на рад и услове рада у фирми, током извештајног периода?</p>	<p>Да <input type="checkbox"/> Не <input type="checkbox"/></p>	<p>Ако јесу, навести разлоге и природу ових спорова и објаснити на који начин их је фирма решавала:</p>
<p>Да ли су током периода извештавања вођени судски поступци у вези са условима рада?</p>	<p>Да <input type="checkbox"/> Не <input type="checkbox"/></p>	<p>Ако јесте, наведите спорна питања и њихов исход:</p>
<p>Да ли је током извештајног периода било промена у следећим областима:</p> <ul style="list-style-type: none"> ❖ Репрезентативни синдикат ❖ Колективни уговор ❖ Недискриминација и једнаке могућности за све ❖ Једнака зарада за једнак рад ❖ Родна равноправност ❖ Магнетирање узнемиравање, укључујући и сексуално узнемиравање ❖ Запошљавање лица испод 18 година старости ❖ Зарада (висина плате, редовни и прековремени рад) ❖ Прековремени рад ❖ Радно време ❖ Баланс између посла и приватног живота ❖ Жалбени механизам за раднике ❖ Здравље и безбедност 	<p>Да <input type="checkbox"/> Не <input type="checkbox"/></p>	<p>Ако јесте, наведите детаље, укључујући и нове иницијативе ако постоје:</p>

ЛОТ 3: *IB22, Нови Пазар(Брђани) - Рибариће, км 257+708 - км 282+068, L = 24.360 км*
ЛОТ 3: *IB22, Нови Пазар(Brdjani) - Ribariće, км 257+708 - км 282+068, L = 24.360 км*

6. Подаци о заштити здравља и безбедности на раду

Молимо да пружите информације о имену и контакт детаљима вашег менаџера заштите здравља и безбедности на раду:				
	Непосредно запослени:	Радници на уговор:		
Количина посла, који у периоду извештавања, просечан радник обави за сат времена:			Број смртних случајева ⁷ :	
Буџет који је потрошен на безбедност и здравље на раду (укупан износ и валута):			Број повреда које су узроковале одсуствовање са посла:	
Обука из безбедности и здравља на раду која је спроведена у овом периоду (по особи или данима):			Број инцидената који је довео до временског заостатка у обављању посла (укључујући и транспорт) ⁸ :	
Број изгубљених радних дана услед инцидената ⁹			Број случајева професионалног обољења:	
Број дана на боловању:				
Узроци инцидента (падови, велика оптерећења, ударици предметима, струјни удар итд):				

⁷ Ако то већ нисте урадили, молимо Вас да се обезбеди посебан извештај са детаљима о околностима под којима је дошло до смрти.

⁸ Непосредност за рад у трајању од најмање једног целог радног дана након несреће или болести.

⁹ Изгубљени радни дани су број радних дана након повреде или обољења, током којих је запослени био ван посла или је имао ограничене радне активности због професионалног обољења или болести.

ЛОТ 3: *IB22, Нови Пазар(Брђани) - Рибариће, км 257+708 - км 282+068, L = 24.360 км*

ЛОТ 3: *IB22, Нови Пазар(Brdjani) - Ribariće, км 257+708 - км 282+068, L = 24.360 км*

План управљања животном средином и социјалним окружењем

Молимо Вас да наведете детаље о свим смртним случајевима или већим инцидентима који нису претходно пријављени банкама, укључујући и укупне накнаде исплаћене због повреде на раду или болести (износ и валута):

Молимо Вас да укратко представите обуку у превенцији и реаговању у хитним ситуацијама, коју су запослени прошли у току периода извештавања:

Молимо Вас да укратко представите вежбе реаговања у хитним ситуацијама које су спроведене у току периода извештавања:

7. Заинтересоване стране

Молимо да пружите информације о имену и контакт
детаљима вашег менаџера за односе са јавношћу:

Молимо вас да пружите информације о спровођењу Плана укључивања заинтересованих страна и представите односе који су успостављени са њима током периода извештавања, укључујући:

- Састанци или друге иницијативе спроведене током периода извештавања, путем којих се врши повезивање са јавношћу или јавним организацијама;

- Информације које су добиле заинтересоване стране у току периода извештавања, а тичу се заштите животне средине, социјалних и безбедносних питања;

- покривеност у медијима;

- сарадња са удружењима грађана, посебно из области очувања животне средине.

Молимо опишите било какве промене у Плану укључивања заинтересованих страна:

ЛОТ 3: IB22, Нови Пазар(Брђани) - Рибариће, км 257+708 - км 282+068, L = 24.360 км
ЛОТ 3: IB22, Нови Пазар(Brdjani) - Ribariće, км 257+708 - км 282+068, L= 24.360 км

План управљања животном средином и социјалним окружењем

Током периода извештавања, колико жалби или притужби је добијено на Пројекат, од стране јавних или цивилних организација? Молимо Вас да их разврстате по групама којима припадају заинтересоване стране. Укратко представите проблеме који се спомињу у жалбама и притужбама и како су они решени:

--

ЛОТ 3: IB22, Нови Пазар(Брђани) - Рибариће, км 257+708 - км 282+068, L = 24.360 км
ЛОТ 3: IB22, Нови Пазар(Брђани) - Рибариће, км 257+708 - км 282+068, L = 24.360 км

8. Акциони План раселјавања са статусом и извештавањем

Постојеће заузимање земљишта

Молимо Вас да током периода извештавања поднесете извештај о примени Акционог плана раселјавања, користећи показатеље праћења који су наведени у плану и попуните табелу. Молимо вас да дате резултате било ког другог плана мониторинга и додатне информације, уколико мислите да је корисно.

Да ли је свим угроженим лицима извршена потпуна компензација због физичког измештања и да ли је услед Пројекта дошло до економских губитака?	Да <input type="checkbox"/> Не <input type="checkbox"/>	Ако није, наведите колико је још остало неизмиренних исплата за компензацију (у смислу броја и процената корисника и износом за плаћање) и наведите када ће се извршити ове исплате:
Да ли је заузимање земљишта имало неке додатне, непредвиђене утицаје на основне животне потребе и стандард угроженог становништва, а да то није предвиђено акционим планом раселјавања?	Да <input type="checkbox"/> Не <input type="checkbox"/>	Ако јесте, квантитативно их одредите и наведите које су мере предузете како би се минимизирао или ублажио њихов утицај. Ако није, наведите како су праћени потенцијални утицаји на основне животне потребе становништва.
Да ли су уочене неке угрожене групе?	Да <input type="checkbox"/> Не <input type="checkbox"/>	Ако јесу, наведите те групе и опишите додатне мере које су предузете како би се смањило негативан утицај на њих.
Уколико је могуће, да ли су све транзитне накнаде плаћене?	Да <input type="checkbox"/> Не <input type="checkbox"/>	Ако нису, наведите колико је још остало неизмиренних исплата (у смислу броја и процената корисника и износом за плаћање) и наведите када ће се извршити ове исплате:

ЛОТ 3: IB22, Нови Пазар(Брђани) - Рибариће, км 257+708 - км 282+068, L = 24.360 км
 ЛОТ 3: IB22, Нови Пазар(Brdjani) - Ribariće, км 257+708 - км 282+068, L = 24.360 км

План управљања животном средином и социјалним окружењем

Да ли је свим угроженим лицима пружена правна подршка?	Да <input type="checkbox"/> Не <input type="checkbox"/>	Ако јесте, наведите колико особа је искористило правну помоћ.
Да ли су решени преостали приговори о полагању права на земљиште и ресурсе?	Да <input type="checkbox"/> Не <input type="checkbox"/> Није применљиво <input type="checkbox"/>	Ако нису, навести колико је још остало приговора и када се очекује њихово решавање.
Да ли је било жалби и тужби у вези новог заузимања земљишта?	Да <input type="checkbox"/> Не <input type="checkbox"/>	Ако јесте, наведите колико и сажето представите њихов садржај.
Да ли је фирма редовно извештавала угрожено становништво о оствареном напретку у спровођењу акционог плана расељавања?	Да <input type="checkbox"/> Не <input type="checkbox"/>	Ако јесте, навести колико састанака је одржано и колико учесника је њима присуствовало.
Ново заузимање земљишта		
Ако је у периоду извештавања дошло до новог заузимања земљишта, молимо Вас да обезбедите документа у вези земљишних трансакција. Приложите нов или ревидовани Акциони план пресељавања који се односи на ново заузимање земљишта, са описаним мерама ублажавања, компензације, постигнутих договора итд. и обезбедите табеларни приказ са листом угроженог становништва и статусом компензације.		
Да ли су нека лица била физички расељена?	Да <input type="checkbox"/> Не <input type="checkbox"/>	Ако јесту, колико њих је расељено?
Да ли су нека лица била економски угрожена?	Да <input type="checkbox"/> Не <input type="checkbox"/>	Ако јесту, колико њих?

ЛОТ 3: *Б22, Нови Пазар(Брђани) - Рибариће, км 257+708 - км 282+068, L = 24.360 км*
ЛОТ 3: *Б22, Нови Пазар(Брђани) - Рибариће, км 257+708 - км 282+068, L = 24.360 км*

Да ли је влада помогла преселјења?	Да <input type="checkbox"/>	Не <input type="checkbox"/>	
------------------------------------	-----------------------------	-----------------------------	--

9. Сарадња са заједницом и развој

Молимо Вас да наведете да ли је током периода извештавања фирма спровела социјалне иницијативе или иницијативе за развој заједнице, као и одговарајуће трошкове ако постоје:

ЛОТ 3: IB22, Нови Пазар(Брђани) - Рибариће, км 257+708 - км 282+068, L = 24.360 км
ЛОТ 3: IB22, Нови Пазар(Брђани) - Рибариће, км 257+708 - км 282+068, L = 24.360 км

Прилог бр. 3

Х.З. ЗАКОНОДАВСТВО

ЛОТ 3: IB22, Нови Пазар(Брђани) - Рибариће, km 257+708 - km 282+068, L = 24.360 km
LOT 3: IB22, Novi Pazar(Brdjani) - Ribarice, km 257+708 - km 282+068, L= 24.360 km

СРПСКИ ЗАКони РЕЛЕВАНТНИ ЗА ЗАШТИТУ ЖИВОТНЕ СРЕДИНЕ:

Овде су наведени најзначајнији закони и прописи, који су тренутно на снази у Републици Србији, а релевантни су за заштиту животне средине:

- ✚ Закон о планирању и изградњи („Службени гласник РС”, бр 72/2009, 81/2009, 64/10, 24/11, 121/12, 42/13, 50/13, 98/13, 132/14, 145/14, 83/18, 31/19, 37/19- др. Закон и 9/20, 52/21);
 - ✚ Закон о заштити природе („Службени гласник РС”, 36/09, 88/10, 91/10, 14/16 и 95/2018- др. закон, 71/21);
 - ✚ Закон о заштити животне средине („Службени гласник РС”, бр 135/04, 36/09, 72/09, 43/11-одлука УС, 14/16, 76/18, 95/18- др. закон и 95/18- др. закон);
 - ✚ Закон о процени утицаја на животну средину („Службени гласник РС”, бр 135/2004, 36/09);
 - ✚ Закон о стратешкој процени утицаја на животну средину („Службени гласник РС”, бр 135/04, 88/10);
 - ✚ Закон о управљању отпадом („Службени гласник РС”, 36/09, 88/10, 14/16 и 95/2018- др. закон);
 - ✚ Закон о заштити од буке у животној средини („Службени гласник РС”, 96/21);
 - ✚ Закон о водама („Службени гласник РС”, 30/10, 93/12, 101/16, 95/2018 и 95/2018- др. закон);
 - ✚ Закон о шумама („Службени гласник РС”, 30/10, 93/12, 89/15 и 95/2018- др. закон);
 - ✚ Закон о заштити ваздуха („Службени гласник РС”, 36/09, 10/13, 26/21-др. закон);
 - ✚ Закон о безбедности и здрављу на раду („Службени гласник РС”, 101/05, 91/15, 113/17-др. закон).
- Прописи формиран на основу Закона о процени утицаја на животну средину, обухватају следеће:
- ✚ Уредба о утврђивању листе пројеката за које је обавезна процена утицаја на животну средину и листе пројеката за које се може захтевати ЕИА („Службени гласник РС”, бр. 114/08);
 - ✚ Правилник о садржини захтева о потреби процене утицаја и садржини захтева за спецификацију обима и садржаја студије о процени утицаја („Службени гласник РС”, бр 69/05);
 - ✚ Правилник о садржини студије о процени утицаја („Службени гласник РС”, бр 69/05);
 - ✚ Правилник о поступку јавног увида, презентацији и јавној расправи о студији о процени утицаја („Службени гласник РС”, бр 69/05);
 - ✚ Правилник о раду Техничке комисије за студије о процени утицаја („Службени гласник РС”, бр 69/05);
 - ✚ Правилник о дозвољеном нивоу буке у животној средини („Службени гласник РС”, бр 72/10);
 - ✚ Уредба о граничним вредностима емисије загађујућих материја у воде и роковима за њихово достизање („Службени гласник РС”, бр. 67/11, 48/12 и 1/16);
 - ✚ Уредба о граничним вредностима емисије загађујућих материја у воде и седименту и роковима за њихово достизање („Службени гласник РС”, бр. 50/12);

Други релевантни закони Републике Србије:

- ✚ Закон о потврђивању Конвенције о објављивању информација, укључивање јавности у процес доношења одлука и правну заштиту у области животне средине („Службени гласник РС”, 38/09);
- ✚ Закон о путевима („Службени гласник РС”, бр. 41/18 и 95/18- др.закон).

Прилог бр. 4

Х.4. УКЉУЧИВАЊЕ ЗАИНТЕРЕСОВАНИХ СТРАНА

ЛОТ 3: IB22, Нови Пазар(Брђани) - Рибариће, km 257+708 - km 282+068, L = 24.360 km
LOT 3: IB22, Novi Pazar(Brdjani) - Ribarice, km 257+708 - km 282+068, L= 24.360 km

Идентификација заинтересованих страна

Заинтересоване стране чине људи и организације који могу да утичу, да буду погођени, или сами мисле да су погођени одлуком или активношћу. На овом Пројекту, заинтересоване стране могу да се сврстају у следеће основне групе:

1. Потенцијално погођене стране:

- ❖ Запослени у ЈП „Путеви Србије“ и Извођачи;
- ❖ Представници фирми које послују у зони непосредно уз Пројекат;
- ❖ Становници насеља у зони утицаја Пројекта;
- ❖ Законски регулисани надлежни органи на локалном или регионалном нивоу, као што су: локални земљопоседници и закупци; и потенцијално погођена индустрија и предузећа.

2. Друге заинтересоване стране:

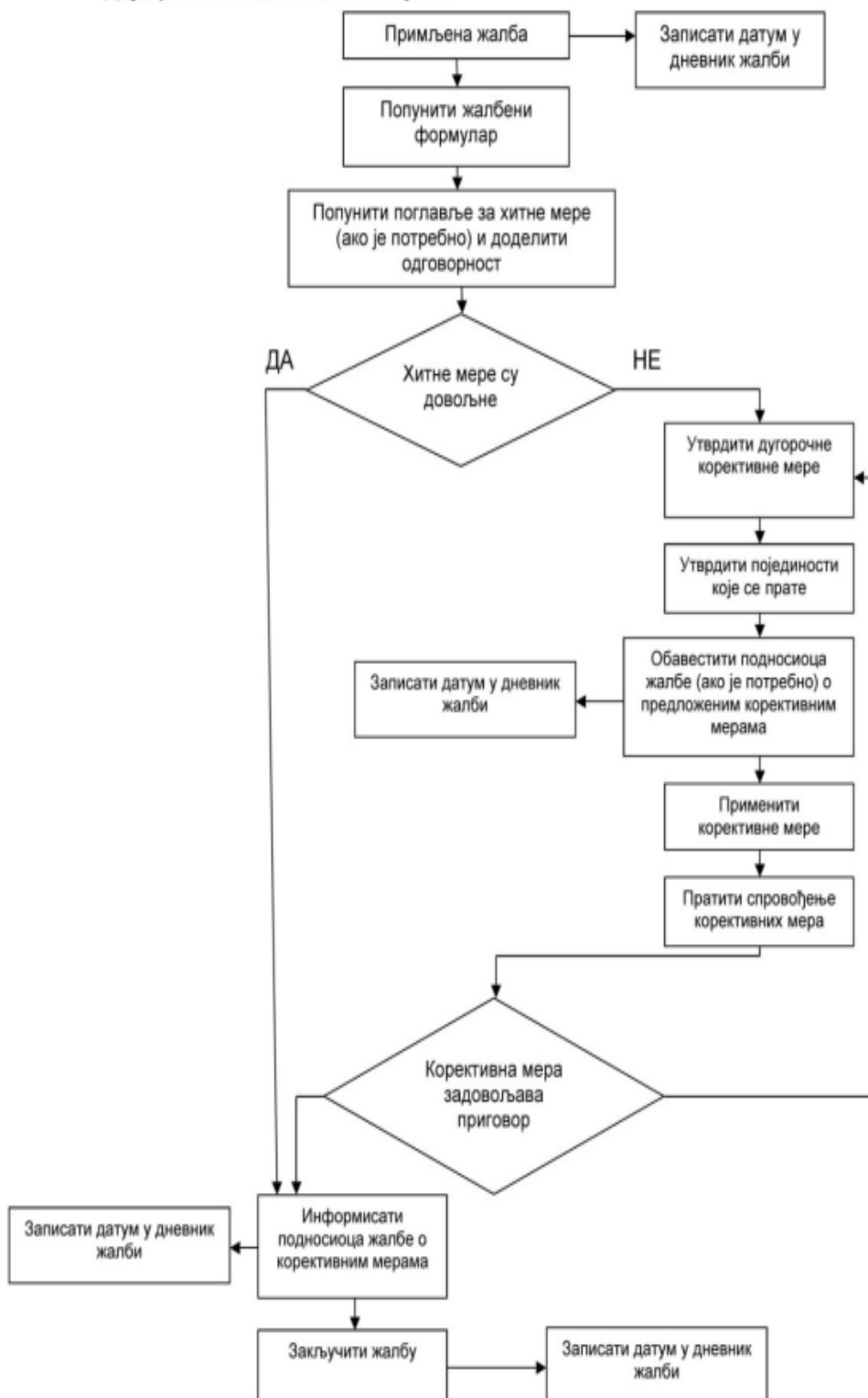
- ❖ Јавност;
- ❖ Друге фирме које послују у Националној Мрежи;
- ❖ Невладине организације.

Како се Пројекат развија, може да се појави више заинтересованих страна. У том смислу, када се једном идентификује, свака заинтересована страна ће се окарактерисати у смислу њених интереса, проблема и захтева и биће укључена у ову листу.

Жалбени механизам и облик

ЛОТ 3: IB22, Нови Пазар(Брђани) - Рибариће, km 257+708 - km 282+068, L = 24.360 km
LOT 3: IB22, Novi Pazar(Brdjani) - Ribarice, km 257+708 - km 282+068, L= 24.360 km

Дијаграм тока жалбеног поступка



ЛОТ 3: IB22, Нови Пазар(Брђани) - Рибариће, km 257+708 - km 282+068, L = 24.360 km
 LOT 3: IB22, Novi Pazar(Brdjani) - Ribarice, km 257+708 - km 282+068, L= 24.360 km

Формализован механизам за улагање жалби је важан алат за праћење и брзо решавање потенцијалних конфликта са заинтересованим странама чији су интереси евентуално угрожени. У складу са захтевима најбоље праксе у ангажману заинтересованих страна, механизам жалбе за екстерне заинтересоване стране треба да садржи:

- ~ Јасно дефинисана и једноставна процедура за подношење жалби /сугестија;
- ~ Вођење евиденције о свим приговорима, надлежностима и сугестијама;
- ~ Процедура за разматрање и поступање са жалбама; и
- ~ Процедура за одговор на жалбе.

Информације о процедурама подношења жалби ће бити достављене на огласним таблама од стране Извођача, као и на интернет страници ЈП "Путеви Србије", као и на сајту Општине Тутин и Града Нови Пазар.

Одговорност за поступање са жалбама заједнице, тј. заинтересованих страна ће бити додељена Извођачевом менаџеру пројекта или Извођачевом менаџеру за животну средину. Свака жалба било од појединаца или заједнице ће се узети у разматрање, а одговор на сваку посебну жалбу ће бити директно достављен страни која је исту упутила. Утврђена је формална процедура за бележење кључних података за сваку заинтересовану страну и улазна комуникација (тј. општа питања, жалбе, итд). Евиденција о активностима предузетим као резултат комуникација ће такође бити документована и ажурирана редовно као део процеса укључивања заинтересованих страна.

ЈП „Путеви Србије“ ће, по потреби, преиспитати постојеће жалбене механизме и даље развијати механизме жалбе како би се обезбедио одговор на примедбе, жалбе нарочито од стране оштећених заинтересованих страна и заједница. Конкретно, ЈП „Путеви Србије“ ће обезбедити да Извођач радова на локацији имплементира следеће мере:

- ~ Извођач ће успоставити телефонску везу за жалбе, а број телефона буде јавно доступан;
- ~ Извођач ће именовати решењем/одлуком одговорно лице за контакт са заједницом које ће примати усмене жалбе и попуњавати обрасце у име чланова заједнице и тумачити им исте к ако би били уверени да је жалба прецизно представљена;
- ~ Неформалан форум за решавање жалби, као што је редовно присуство у локалним заједницама за решавање проблема кроз редовни дијалог, и
- ~ Визуелни прикази механизма жалби, као што су графички (табеларни) прикази.

Локације за подношење жалбе, поред ЈП „Путеви Србије“, Надзора, надлежног министарства итд., биће накнадно дефинисане од стране ЈП „Путеви Србије“, а по избору Извођача радова и почетку радова. За управљање жалбеним поступком и одговоре на примедбе одговоран је Пројект менаџер Извођача радова. Пројект менаџер извођача радова ће се бавити свим питањима и проблемима у вези имплементације пројекта, укључујући и консултације са заинтересованим странама. Што се тиче комуникације, води се Регистар

комуникација и сви писани и други облици комуникације ће бити регистровани у року од седам (7) дана.

Извођач радова ће учинити све разумне напоре за решавање жалбе након њеног потврђеног пријема. Ако Извођач радова није у стању да одговори на искрсле проблеме тренутном корективном акцијом, прописаће се дугорочна корективна акција(е). Подносилац жалбе ће бити обавештен о предложеним корективним мерама /мери и последичним активностима у року од 30 дана од дана потврђеног пријема жалбе. Ако Извођач радова није у стању да реши одређени проблем који је пријављен, или ако се акција не захтева, компанија ће пружити детаљно објашњење / образложење о томе зашто се на то питање није одговорило. Одговор ће такође садржати објашњење о томе како особа / организација која је уложила жалбу може да настави жалбени поступак у случају да исход није задовољавајући. Ако заинтересована страна није задовољна решењима која је Извођач и ЈП" Путеви Србије" спроводе у реаговању на примедбу или жалбу, подносилац жалбе може да тражи други правни лек у складу са српским законом.

У табели испод дат је пример Образца жалбе/приговора. На градилишту ће се водити евиденција о свим примљеним жалбама, а на месечном нивоу водиће се евиденција о статусу истих, односно извештавање са свим детаљима.

Жалбе треба решити у року од 15 радних дана

Деловодни број жалбе:			
Контакт подаци	Име и презиме:		
	адреса:		
	телефон:		
	е - маил:		
Како желите да будете контактирани? Молимо Вас да означите	поштом	телефоном	е - маил
Име и информације о идентитету (из личне карте).			

<p>Детаљи ваше жалбе. Молимо вас да опишете проблеме, коме су се догодили, када, где и колико пута, као релевантне</p>			
<p>Која је ваша препорука за разрешење жалбе?</p>			
<p>Како да предате овај образац надлежном лицу</p>	<p>поштом:</p>		
	<p>лично: молимо донесите овај формулар на адресу:</p>		
	<p>е - маил: Пошаљите своју жалбу, предложено решење и контакт податке на е - маил:</p>		
<p>потпис</p>		<p>датум</p>	

ИЗВЕШТАЈ О ЈАВНИМ КОНСУЛТАЦИЈАМА

Извештај ће бити накнадно убачен пошто буде обављена јавна презентација и консултације.

Прилог бр. 5

Х.5. УСЛОВИ НАДЛЕЖНИХ ИНСТИТУЦИЈА

ЛОТ 3: IB22, Нови Пазар(Брђани) - Рибариће, km 257+708 - km 282+068, L = 24.360 km
LOT 3: IB22, Novi Pazar(Brdjani) - Ribarice, km 257+708 - km 282+068, L= 24.360 km

РЕПУБЛИКА СРБИЈА
ЗАВОД ЗА ЗАШТИТУ ПРИРОДЕ СРБИЈЕ
НОВИ БЕОГРАД, Др Ивана Рибара бр. 91
Тел: +381 11/2093-802; 2093-803;
Факс: +381 11/2093-867

ЈАВНО ПРЕДУЗЕЊЕ "ПУТЕВИ СРБИЈЕ"
Број 953-2549
Датум 01-02-2019
БЕОГРАД, Булевар краља Александра бр. 282

Завод за заштиту природе Србије, Београд, Ул. др Ивана Рибара бр. 91, на основу члана 9. Закона о заштити природе („Службени гласник РС”, бр. 36/2009, 88/2010, 91/2010 – исправка, 14/2016 и 95/2018–други закон) и члана 136. Закона о општем управном поступку („Службени гласник РС”, бр. 18/2016), поступајући по захтеву II бр. 953-27212 од 24.12.2018. године Јавног предузећа „Путеви Србије“, ул. Булевар краља Александра бр. 282, Београд за издавање услова заштите природе за израду техничке документације пројекта појачаног одржавања деонице државног пута IБ реда бр. 22 (стара ознака: магистрални пут М-22), деоница Нови Пазар - Рибариће, дана 31.01.2019. године под 03 бр. 020-3556/3 доноси

РЕШЕЊЕ

- Траса пута за који се ради техничка документација се не налази унутар заштићеног подручја за које је спроведен или покренут поступак заштите, не налази се у просторном обухвату еколошке мреже нити у простору евидентираног природног добра. Сходно томе, издају се следећи услови заштите природе:
 - Пројектом предвидети таква решења и мере који ће обезбедити услове за очување природе (био- и гео- диверзитета), ваздуха, земљишта, подземних и површинских вода, очување реке Јошанице дуж чијег тока се налазе деонице предметног пута;
 - Забрањено је уништавање приобалне вегетације, нарушавање дивљих врста и њихових станишта;
 - Предвидети заштититу и очување високог зеленила и вреднијих примерака дендрофлоре (појединачна стабла, као и групе стабала) дуж деонице пута, који су значајни са еколошког и пејзажно-архитектонског становишта;
 - Уколико постоје мостовне конструкције могуће је предвидети просторе испод конструкције у функцији еколошких пролаза за животиње;
 - Регулацију делова водотока преко којих прелази траса пута предвидети у складу са биотехничким мерама заштите;
 - Дефинисати одговарајуће поступке и мере заштите, превенције акцидента и умањење негативних ефеката изградње и коришћења пута (бука, загађење ваздуха, вибрације, светлосно загађење);
 - Планом предвидети саобраћајну сигнализацију без површина са рефлектујућим ефектом, односно да наведена сигнализација не ствара ефекат огледала;
 - Предвидети изградњу нових и реконструкцију постојећих заштитних ограда уз насеља као појас заштите од буке, али и прелета птица и слепих мишева и страдања истих на траси пута;
 - Планирати осветљење са сноповима светлости усмереним ка тлу;
 - Предузети мере заштите становништва од удеса применом заштитних ограда и пешачких прелаза и пролаза на местима где је то најцелисходније, нарочито на локацијама у близини постојећих насеља;
 - Планирати радове на уређењу путног појаса са аспекта заштите животне средине, карактера саобраћаја и могућности одржавања пројектованог зеленила;

ЛОТ 3: IБ22, Нови Пазар(Брђани) - Рибариће, km 257+708 - km 282+068, L = 24.360 km
LOT 3: IБ22, Novi Pazar(Brdjani) - Ribarice, km 257+708 - km 282+068, L= 24.360 km

- 12) Планирати пејзажно обликовање путног предела (ивица пута) на слободним просторима дуж пута, који ће поред визуелно естетског допринети заштити пута (ветрозаштита, снегозаштитни појас);
 - 13) Облик и карактер пејзажних интервенција на траси пута ускладити са техничким захтевима пута. У том сислу дефинисати примену зеленила у циљу испуњавања безбедносних, грађевинско-техничких, мелиоративних, пејзажно – естетских и биолошко – еколошких задатака;
 - 14) Планирање озелењавање дуж трасе пута планирати у складу са Конвенцијом о биолошкој разноврсности, према којој је неопходно избегавати инвазивне врсте;
 - 15) Предвидети све неопходне антиерозионе мере због заштите од клизишта, одрона и сл;
 - 16) Предвидети да се током извођења радова дуж целе трасе одржава максимални ниво комуналне хигијене;
 - 17) Предвидети изградњу таложника и сепаратора масти и уља за воде које настају спирањем са коловоза и оптерећене су уљима и другим нафтним дериватима, уколико се Планом управљања животном средином утврди/процени да ће просечни годишњи дневни саобраћај негативно утицати на квалитет воде река водотокова са којима се предметни државни пут укршта или паралелно води, односно да ће бити нарушене граничне вредности које су у складу са уредбама којима се дефинисане и регулисане граничне вредности емисије загађујућих материја у воде и роковима за њихово достизање и граничне вредности загађујућих материја у површинским и подземним водама и седименту и роковима за њихово достизање.
 - 18) Планом дефинисати да уколико се током радова наиђе на геолошко-палеонтолошка документа или минералогско-петролошке објекте, за које се претпоставља да имају својство природног добра, извођач радова је дужан да у року од осам дана обавести Министарство заштите животне средине, као и да предузме све мере заштите од уништења, оштећења или крађе до доласка овлашћеног лица.
 - 19) Предвидети све мере заштите природе у акцидентним ситуацијама уз обавезу обавештавања надлежних инспекцијских служби и установа.
2. Ово Решење не ослобађа подносиоца захтева да прибави и друге услове, дозволе и сагласности предвиђене позитивним прописима.
 3. При измени Пројектне документације, потребно је поднети нови захтев.
 4. Уколико подносилац захтева у року од две године од дана достављања овог решења не отпочне радове и активности за које је ово решење издато, дужан је да поднесе захтев за издавање новог решења.
 5. Такса за издавање овог Решења у износу од 30.000,00 динара је одређена у складу са чланом 2. став 5. тачка 1. Правилника о висини и начину обрачуна и наплате таксе за издавање акта о условима заштите („Службени гласник РС“, бр. 73/2011, 106/2013).

Образложење

Завод за заштиту природе Србије примио је дана 25.12.2018. године Захтев заведен под 03 Бр. 020-3556/1 Јавног предузећа „Путеви Србије“, ул. Булевар краља Александра бр. 282, Београд, за издавање услова заштите природе за израду техничке документације пројекта појачаног одржавања деонице државног пута IB реда бр. 22 (стара ознака: магистрални пут М-22), деоница Нови Пазар - Рибариће.

На основу достављене документације, утврђено је да се планира израда пројектне документације за појачано одржавање државног пута, што подразумева радове на постојећој саобраћајници у постојећим габаритима коловозне конструкције, сходно чл. 116. Закона о путевима („Службени гласник РС“, бр. 41/2018) и чл. 59. Закона о јавним путевима („Службени гласник РС“, бр. 101/2005). Пројекат обухвата активности на реконструкцији

деонице државног пута IB реда бр. 22 Нови Пазар – Рибариће. Почетак деонице налази се 30 m пре места укрштања државног пута и улице Руђера Бошковића у Новом Паразу, док је крај деонице раскрсница државних путева IB-22 и IB-32 у месту Рибариће.

Увидом у Централни регистар заштићених природних добара и документацију Завода, а у складу са прописима који регулишу област заштите природе, утврђени су услови из диспозитива овог решења. При томе се имало у виду да се траса пута за који се ради техничка документација не налази унутар заштићених подручја за које је спроведен или покренут поступак заштите, утврђених еколошки значајних подручја и еколошких коридора од међународног значаја еколошке мреже Републике Србије, као ни евидентираних природних добара.

Законски основ за доношење решења: Закон о заштити природе („Службени гласник РС”, бр. 36/2009, 88/2010, 91/2010 – исправка, 14/2016 и 95/2018-други закон); Закон о заштити животне средине („Службени гласник РС”, бр. 135/04, 36/09, 36/09 – др. закон, 72/09 – др. закон, 43/11 – УС, 14/16, 76/18 и 95/2018-др. закон); Закон о потврђивању Конвенције о биолошкој разноврсности („Службени лист СРЈ - Међународни уговори“, бр. 11/2001); Уредба о граничним вредностима загађујућих материја у површинским и подземним водама и седименту и роковима за њихово достизање („Службени гласник РС“, бр. 50/2012); Правилник о проглашењу и заштити строго заштићених и заштићених дивљих врста биљака, животиња и гљива („Службени гласник РС“ бр. 5/2010, 47/2011, 32/2016 и 98/2016); Правилник о специјалним техничко-технолошким решењима која омогућавају несметану комуникацију дивљих врста („Службени гласник РС“, бр. 72/2010).

Израда пројектне документације за појачано одржавање државног пута наведене деонице може се реализовати под условима дефинисаним овим решењем, јер је процењено да његово спровођење неће утицати на природне вредности подручја.

На основу свега наведеног, одлучено је као у диспозитиву овог решења.

Подносилац захтева је ослобођен од плаћања таксе у складу са чланом 18. Закона о републичким административним таксама („Службени гласник РС“, бр. 43/2003, 51/2003, 61/2005, 5/2009, 54/2009, 50/2011, 93/2012, 83/2015, 112/2015, 50/2016, 61/2017, 113/2017, 3/2018 – испр. и 95/2018).

Упутство о правном средству: Против овог решења може се изјавити жалба Министарству заштите животне средине у року од 15 дана од дана пријема решења. Жалба се предаје писмено или изјављује усмено на записник Заводу за заштиту природе Србије, уз доказ о уплати Републичке административне таксе у износу од 460,00 динара на текући рачун бр. 840-742221843-57, позив на број 59013 по моделу 97.

ДИРЕКТОР

Александар Драгишић

Достављено:
- Подносиоцу захтева
- Архиви х 2



Завод за заштиту споменика културе Краљево

36000 Краљево, Цара Лазара 24, ПИБ 100239951, матични број 07101104
 тел. 036 331 866, тел/факс 036 321 025, e-mail: zzzskv@gmail.com
 жиро рачун: 840-69664-74, 840-69668-62

врм/ља
 ЗАВОД ЗА ЗАШТИТУ СПОМЕНИКА КУЛТУРЕ
 Број: 1825/3-2018
 26. 02. 2019 год.
 КРАЉЕВО

V
 ЈАВНО ПРЕДУЗЕЋЕ "ПУТЕВИ СРБИЈЕ"
 Број: 933-5359
 Датум: 27.02.2019
 БЕОГРАД, Булевар краља Александра

Завод за заштиту споменика културе Краљево, Краљево, Ул. Цара Лазара бр. 24, на основу члана 36 став 1, чл. 99. став 2. тачка 1 и 3, чл. 100 став 1, и чл. 104,109 и 110. Закона о културним добрима („Службени гласник РС“, бр.71/94, 52/2011-др.закон, 99/2011-др.закон) и члана 104. Закона о општем управном поступку („Службени гласник РС“, бр.18/2016), поступајући по захтеву ЈП „ПУТЕВИ СРБИЈЕ“, Булевар краља Александра 282, 11050 Београд, II бр. 953-27649 од 27.12.2018. године, за издавање услова за предузимање мера техничке заштите за израду *Појачаног одржавања деонице државног пута IB реда бр. 22 (стара ознака: магистрални пут М-22), деоница Нови Пазар - Рибариће*, за примљеног у овом Заводу под бр. 1825/1 од 28.12.2018. године, доноси

РЕШЕЊЕ

I Подносиоцу захтева издају се мере техничке заштите за израду техничке документације пројекта *Појачаног одржавања деонице државног пута IB реда бр. 22 (стара ознака: магистрални пут М-22), деоница Нови Пазар – Рибариће*, и могу се извршити под следећим условима:

1. Техничка документација пројекта *Појачаног одржавања деонице државног пута IB реда бр. 22 (стара ознака: магистрални пут М-22), деоница Нови Пазар - Рибариће*, може се изградити на основу следећих услова:

- Због постојања археолошких локалитета у локалности трасе деонице државног пута IB реда бр. 22 (стара ознака: магистрални пут М-22), деоница Нови Пазар - Рибариће, приликом извођења радова на одржавању пута на појединим деловима трасе је неопходно организовати стручни археолошки надзор.
- На археолошким локалитетима: *Грчко гробље/Загуљача* – остаци цркве и некрополе, Мур (К.О. Мур N: 4774118 E: 7458777), *Муслиманско гробље* – некропола, Г. Јошаница (К.О. Лукарско Гошево, N: 4770992 E: 7458242) *Црквина* – црква, Г. Јошаница (К.О. Лукаре N: 4769843 E: 7458191), *Дуварине* – насеље, Комиње (К.О. Кожље N: 4764920 E: 7455382) *Грчко гробље на Батуну* – некропола, Жуче (К.О. Кожље N: 4764498 E: 7454637), *Ледине код Мркоњске воденице* – срв. објекат, некропола, Орље (К.О. Орље N: 4761784 E: 7454211), *Ливаде Гребеје/Грчке куће* – насеље, Ораше (К.О. Весениће N: 4761699 E: 7454501), забрањује се извођење било каквих земљаних радова, без претходно обезбеђених археолошких истраживања.
- Инвеститор је у обавези да 7 дана пре почетка радова обавести надлежни Завод како би се благовремено организовао надзор.
- Ако се у току извођења радова на одржавању деонице државног пута и пратеће инфраструктуре (систем одводњавања и др.), наиђе на археолошка налазишта или археолошке предмете (добра која уживају претходну заштиту Закона о културним добрима), извођач радова је дужан да одмах, без одлагања прекине радове и предузме мере заштите како налаз не би био уништен и оштећен и да се сачува на месту и положају у коме је откривен.
- Уколико се на основу закона утврди да је односна непокретност или ствар културно добро, даље извођење радова и промене облика терена могу се дозволити након претходно обезбеђених археолошких истраживања, уз адекватну презентацију налаза и услове и сагласност службе заштите.

ЛОТ 3: IB22, Нови Пазар(Брђани) - Рибариће, km 257+708 - km 282+068, L = 24.360 km
 LOT 3: IB22, Novi Pazar(Brdjani) - Ribarice, km 257+708 - km 282+068, L= 24.360 km



Завод за заштиту споменика културе Краљево

36000 Краљево, Цара Лазара 24, ПИБ 100239951, матични број 07101104
тел. 036 331 866, тел/факс 036 321 025, e-mail: zzzskv@gmail.com
жиро рачун: 840-69664-74, 840-69668-62

-2-

- Завод за заштиту споменика ће зависно од ситуације на терену, уколико је потребно, прописати додатна археолошка истраживања.
- Трошкове надзора над извођењем радова и могућих археолошких истраживања сноси инвеститор.
- Инвеститор објекта дужан је да обезбеди средства за истраживање, заштиту, чување, публикавање и излагање добра које ужива претходну заштиту које се открије приликом изградње инвестиционог објекта – до предаје добра не чување овлашћеној установи заштите.
- За катастарску општину Нови Пазар, надлежан је Републички завод за заштиту споменика културе Београд.
- За израду техничке документације пројекта, за део предметне деонице на територији катастарске општине Нови Пазар, неопходно је прибављање услова за предузимање мера техничке заштите Републичког завода за заштиту споменика културе Београд.
- Због постојања налазишта фосила на траси пута (координате: N: 4773194 E: 7457983, 3909 - MGI 1901/Balkans Zone 7), за подручје Бајевице неопходно је прибавити услове заштите од Завода за заштиту природе Србије.

II – Инвеститор је обавезан да на основу ових услова изради пројектну документацију са свим потребним прилозима у свему према датим условима из тачке 1) овог Решења, и на исту прибави сагласност надлежног органа у складу са Законом.

III – Ово Решење не ослобађа подносиоца захтева обавеза прибављања и других услова, дозвола и сагласности предвиђених прописима о планирању и уређењу простора.

IV – Ово Решење важи две године од дана издавања.

V – Жалба не одлаже извршење овог Решења.

Образложење

Овом Заводу обратило се ЈП „ПУТЕВИ СРБИЈЕ“, Булевар краља Александра 282, 11050 Београд, захтевом за издавање услова за предузимање мера техничке заштите за издавање услова за предузимање мера техничке заштите за израду *Појачаног одржавања деонице државног пута IB реда бр. 22 (стара ознака: магистрални пут М-22), деоница Нови Пазар – Рибариће.*

Увидом у документацију овог Завода и на лицу места дана 28.01.2019, и на основу Извештаја стручног сарадника овог Завода бр. 1825/2-2018 од 01.02.2019. године, утврђено је да се на траси, односно у близини трасе деонице државног пута IB реда бр. 22, деоница Нови Пазар – Рибариће, налазе локалитети са археолошким садржајем, наведени у тачки 1. Диспозитива овог Решења. У случају да се на локалитетима са археолошким садржајима или на било којој другој локацији, приликом извођења радова открију археолошки слојеви са објектима или покретним археолошким налазима, инвеститор/извођач радова је дужан да поступи у складу са прописаним условима за предузимање мера техничке заштите.

На основу чл. 36. став 1 тачка 4. Закона о културним добрима прописано је да је сопственик дужан да прибави услове за предузимање мера техничке заштите и прибави сагласност надлежне установе за предузимање мера и радова на добру којима се могу проузроковати промене изгледа, облика или намене добра или повредити његова својства.

Локалитети са археолошким садржајем специфични су са становишта заштите јер се налазе испод површине земље и често није могуће знати за њихово постојање, приликом било каквих земљаних радова могуће је наићи на остатке материјалне културе из прошлости, те је у том случају неопходно организовати праћење спровођења мера заштите од стране археолога Завода.

На основу чл. 99. став 2 тачка 3. Закона о културним добрима прописано је да се мере техничке заштите и други радови којима се могу проузроковати промене облика или изгледа непокретног културног добра или повредити његова својства, могу предузети ако се прибаве потребни услови и одобрења на основу прописа о планирању и уређењу простора и изградњи објекта.

ЛОТ 3: IB22, Нови Пазар(Брђани) - Рибариће, km 257+708 - km 282+068, L = 24.360 km
LOT 3: IB22, Novi Pazar(Brdjani) - Ribarice, km 257+708 - km 282+068, L = 24.360 km



Завод за заштиту споменика културе Краљево

36000 Краљево, Цара Лазара 24, ПИБ 100239951, матични број 07101104
тел. 036 331 866, тел/факс 036 321 025, e-mail: zzskv@gmail.com
жиро рачун: 840-69664-74, 840-69668-62

-3-

Чланом 109. Закона о културним добрима прописано је да уколико се у току извођења земљаних и других радова наиђе на археолошко налазиште или археолошке предмете, извођач радова дужан је да одмах, без одлагања, прекине радове и о томе обавести надлежни Заводу за заштиту споменика културе, као и да обезбеди средства за заштитна археолошка истраживања и конзервацију налаза.

Чланом 110. Закона о културним добрима прописано је да је Инвеститор дужан да обезбеди средства за истраживања, заштиту, чување, публиковање и излагање добра које ужива предходну заштиту, све до предаје добра на чување овлашћеној установи заштите.

Са изложеног, одлучено је као у диспозитиву овог Решења.

На основу члана 104. став 3. Закона о културним добрима жалба не одлаже извршење Решења.

ПРАВНА ПОУКА: Против овог Решења дозвољена је жалба Републичком заводу за заштиту споменика културе - Београд у року од 15 дана од дана достављања Решења. Жалба се подноси преко доносиоца овог Решења, а на основу члана 16. Закона о културним добрима ослобођена је плаћања републичке административне таксе.

Обрађивачи: Војкан Милутиновић, дипл. археолог и Љилана Александрић, дипл. правник

Доставити:

- Подносиоцу захтева
- Републичком Заводу за заштиту споменика културе - Београд
- Архиви Завода

В.Д. ДИРЕКТОРА ЗАВОДА,

Иван Милуновић

ЛОТ 3: IB22, Нови Пазар(Брђани) - Рибариће, km 257+708 - km 282+068, L = 24.360 km
LOT 3: IB22, Novi Pazar(Brdjani) - Ribarice, km 257+708 - km 282+068, L= 24.360 km

PANPRO TEAM d.o.o.

Broj: 512-1-5/20

Datum: 04.12.2020.

BEOGRAD



Републички завод за заштиту споменика културе - Београд
Institute for the Protection of Cultural Monuments of Serbia - Belgrade

Радослава Грујића 11 | Radoslava Grujića 11
11118 Београд | 1118 Belgrade
Србија | Serbia
Тел. (011) 24 54 786 | Phone +381 11 24 54 786
Факс (011) 34 41 430 | Fax +381 11 34 41 430
e-mail: office@yulheritage.com

Датум / Date:

01 DEC 2020

Број / Ref.

1-1250 / 2201

Panpro Team d.o.o.
Генерала Рајевског 1

Госпођа Милица Миленковић, маст.простор.панер

БЕОГРАД

ПРЕДМЕТ: Информација о мерама техничке заштите

Поштовани госпођо Миленковић,

Поводом Вашег захтева за услове за израду Главног пројекта појачаног одржавања државног пута IB 22 (стара ознака: магистрални пут М-22), деоница Нови Пазар – Рибариће, обавештавамо Вас да се на предметној територији налазе археолошки локалитети: *Грчко гробље/Загуљача* – остаци цркве и некрополе, Мур (К.О. Мур N: 4774118 E: 7458777), *Муслиманско гробље - некропола*, Г. Јошаница (К.О. Лукарско Гошево N:4770992 E: 7458242), *Црквина – црква*, Г. Јошаница (К.О. Лукаре Гошево N: 4769843 E: 7458191), *Дуварина – насеље*, Кошиње (К.О. Кожље N:4764920 E: 7455382), *Грчко гробље на Батуну* – некропола, Жуче (Г.О. Кожље N: 4764489 E: 7454637), *Ледине код Мркоњске воденице* – ср.објект, некропола, Орље (К.О. Орље N: 4761784 E: 7454501), *Ливаде Гребеје/Грчке куће* – насеље, Ораше (К.О. Весниће N: 4761699 E: 7455382) и да се забрањује извођење земањих радова без претходно обезбеђених заштитних археолошких истраживања.

Предвиђени радови на читавој траси, која подразумева рехабилитацију пута и унапређење безбедности саобраћаја, захтевају мере техничке заштите усмерене на следеће обавезе Инвеститора и Извођача радова:

- Уколико се у току извођења радова на одржавању деонице државног пута и пратеће инфраструктуре (систем одводњавања и др.) наиђе на археолошке остатке,

ЛОТ 3: IB22, Нови Пазар(Брђани) - Рибариће, km 257+708 - km 282+068, L = 24.360 km
LOT 3: IB22, Novi Pazar(Brdjani) - Ribarice, km 257+708 - km 282+068, L = 24.360 km

културни слој и покретне налазе (добра која уживају статус претходне заштите према Закону о културним добрима) извођач радова је дужан да одмах, без одлагања преине радове и обезбеди да се налаз не оштети и сачува на месту и положају у коме је откриен;

- Стручна служба РЗЗСК процењује налаз и у колико је потребно утврђује потребу за заштитним археолошким истраживањима, уз одговарајућу презентацију налаза;

- Инвеститор је дужан да обезбеди средства за археолошки надзор, заштиту, чување, презентовање, публикување и излагање откривених налаза.

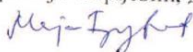
С поштовањем,

Обрађивачи

др Невена Дебљовић Ристић, д.и.а




Мр Маја Ђорђевић, дипл. археолог



Директор

Мирјана Андрић



Доставити:

- Наслову

- Завод за заштиту споменика културе Краљево

- Архиви



Јавно водопривредно предузеће „Србијаводе“ Београд
Водопривредни центар „Морава“ Ниш
18000 Ниш, Трг краља Александра Ујединитеља 2, www.srbijavode.rs,
vrcmorava@srbijavode.rs; Текући рачун: 200-2402180103002-46; ПИБ: 100283824;
Матични број: 17117106; Наменски рачун трезора: 840-78723-57, ЈБКС: 81448;
Телефон: 018/425-81-85; 425-81-86 Факс: 018/451-38-20

Број: 1343

Датум: 03 FEB 21

PANPRO TEAM d.o.o.

Број: 39-1-5/21

Датум: 09.02.2021.

БЕОГРАД

Panpro team d.o.o.
11.000 Beograd
Generala Rajevskog 1

ОБАВЕШТЕЊЕ

У вези Вашег захтева бр.166/1-2-5/20 од 06.07.2020.год. (наш бр.5502 од 08.07.2020.год.) којим тражите да „у складу са Закључком Министарства грађевинарства, саобраћаја и инфраструктуре бр.06-00-00126/2016-03 од 09.09.2016.год. издамо мишљење у поступку израде Главног пројекта појачаног одржавања државног пута пута IB-22 реда, деоница Нови Пазар (Брђани) - Рибариће“ обавештавамо Вас да је 08.12.2018. год. у „Сл.гласнику РС“ бр.95 објављен Указ о проглашењу Закона о изменама и допунама Закона о водама. Чланом 5 промењен је чл.117 ЗОВ-а односно „водни услови се издају за изградњу нових објеката, реконструкцију постојећих објеката осим за реконструкцију државног пута I и II реда, пропуста и мостова на њима, ...“.

Измене Закона су извршене после заједничког састанка где су били и ваши представници, представници Министарства пољопривреде, шумарства и водопривреде, републичке дирекције за воде и ЈВП-а (јуна 2018.год.)

Руководилац ВПЦ „Морава“
Драгана Симић, дипл.правник.

ЛОТ 3: IB22, Нови Пазар(Брђани) - Рибариће, km 257+708 - km 282+068, L = 24.360 km
LOT 3: IB22, Novi Pazar(Brdjani) - Ribarice, km 257+708 - km 282+068, L= 24.360 km

Прилог бр. 6

Х.6. ФИНАЛНО ОДОБРЕЊЕ ЗА ЖИВОТНУ СРЕДИНУ

ЛОТ 3: IB22, Нови Пазар(Брђани) - Рибариће, km 257+708 - km 282+068, L = 24.360 km
LOT 3: IB22, Novi Pazar(Brdjani) - Ribarice, km 257+708 - km 282+068, L= 24.360 km



Република Србија
МИНИСТАРСТВО
ЗАШТИТЕ ЖИВОТНЕ СРЕДИНЕ
Број: 011-00-00826/2020-03
Датум: 14.08.2020.године
Београд

PANPRO TEAM d.o.o.
Broj: 353-1-5/20
Datum: 08.09.2020.
BEOGRAD

PANPRO TEAM, d.o.o.

Београд
Генерала Рајевског бр.1

ПРЕДМЕТ: Захтев за информацију о потреби израде студије процене утицаја на животну средину за појачано одржавање државног пута ИБ 22: ЛОТ 2: ИБ 22 Ушће-Рашка (Косовкса Митровица), L=32,127 km, ЛОТ3: ИБ 22 Нови Пазар (брђани)-Рибариће, L=24,360 km.

У складу са вашим дописом бр.237-2-5/20 од 07.08.2020. године у којем нам се обраћате са захтевом за информацију о потреби израде студије процене утицаја на животну средину за појачано одржавање државног пута ИБ 22: ЛОТ 2: ИБ 22 Ушће-Рашка (Косовкса Митровица), L=32,127 km, ЛОТ3: ИБ 22 Нови Пазар (брђани)-Рибариће, L=24,360 km, обавештавамо вас о следећем:

На основу Закона о процени утицаја на животну средину, чл. 3. став 1. и став 2. („Службени гласник Републике Србије“, број 135/04, 36/09), предмет процене утицаја су пројекти који се планирају и изводе, промене технологије, реконструкције, проширење капацитета, престанак рада и уклањање пројекта који могу имати значајан утицај на животну средину, а немају одобрење за изградњу или се користе без употребне дозволе.

Такође, у складу са критеријумима за одлучивање о потреби израде Студије о процени утицаја на животну средину, а на основу Уредбе о утврђивању Листе пројеката за које је обавезна процена утицаја и Листе пројеката за које се може захтевати процена утицаја на животну средину („Службени гласник Републике Србије“, број 114/08) којом су утврђени пројекти за које се обавезно израђује процена утицаја-Листа I и пројекти за које се процењује значајан или могућ утицај на животну средину-Листа II, дефинисани су пројекти за које је неопходно отпочети процедуру процене утицаја.

У предметном случају ради се о потреби спровођења процедуре процене утицаја за појачано одржавање државног пута ИБ 22: ЛОТ 2: ИБ 22 Ушће-Рашка (Косовкса Митровица), L=32,127 km, ЛОТ3: ИБ 22 Нови Пазар (брђани)-Рибариће, L=24,360 km и ова врста пројеката се не налази на Листама I и II горе наведене Уредбе односно, не подлеже процедури процене утицаја.

ЛОТ 3: ИБ22, Нови Пазар(Брђани) - Рибариће, km 257+708 - km 282+068, L = 24.360 km
LOT 3: IB22, Novi Pazar(Brdjani) - Ribarice, km 257+708 - km 282+068, L= 24.360 km

У складу са изнетим, не постоји законска обавеза покретања процедуре процене утицаја на животну средину за наведени пројекат.

Међутим, желимо да напоменемо да је процедура процене утицаја поступак који има јасно дефинисан садржај и не може посматрати изоловано неке од наведених објеката/ активности, јер се исти обрађују односно, описују у Студији предметног пројекта, а уколико се утврди да постоји значајан утицај на животну средину (на основу пројектно –техничке документације и услова и сагласности других надлежних институција у складу са посебним законом), прописују се одговарајуће мере заштите животне средине и мониторинг.



Доставити:
- Наслову
- Архиви